

ЭКСПИЛЯР

Пролетарии всех стран, соединяйтесь!

Свердловский Строитель

ОРГАН УПРАВЛЕНИЯ СВЕРДЛОВСКОГРОСТРОИ И ОБКОМА ПРОФСОЮЗА РАБОЧИХ
СТРОИТЕЛЬСТВА И ПРОМЫШЛЕННОСТИ СТРОИТЕЛЬНЫХ МАТЕРИАЛОВ

№ 90 (2454)

СРЕДА, 29 НОЯБРЯ
1967 г.

Выходит
с 1942 г.

Цена 1,5 коп.

К 50-летию института

Строители 8 управления готовят к сдаче в эксплуатацию корпус горного института. Светлое большое здание — хороший подарок студентам и преподавателям к 50-летию юбилею вуза.

Привлекают своей отделкой аудитории и среди них особен-

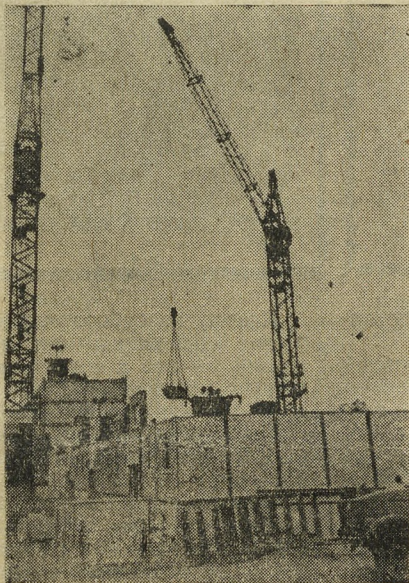
но большие поточные коридоры (занимают по высоте сразу два этажа). Полы сделаны из разноцветной полихлорвиниловой плитки. Отлично здесь потрудились плотники В. Парыничева, штукатуры А. Казанцевой, Н. Поченкова, З. Черепановой.

У плотников было много хлопот с поточными лабораториями, с их устройством в виде амфитеатра. Но они успешно справились с задачей.

Подходят к концу работы. Скоро в новом корпусе состоится новоселье.

ПЕРВЫЕ ТРУДОВЫЕ НЕДЕЛИ ВТОРОГО ПОЛУВЕКА

75-КВАРТИРНЫЙ — ЗА 5 ДНЕЙ



Каждые сутки этаж — так работали в эти дни бригады монтажников П. И. Попкова и Е. С. Палева из двадцать седьмого управления домостроительного комбината.

Итак, 75-квартирный пятиэтажный дом смонтирован менее чем за пять суток — не за 120 часов, как было задумано, а за 116,5 часа.

Предыстория этого дела такова. Осенью 1961 года, накануне XXII съезда партии, в Свердловске был смонтирован 60-квартирный дом за десять дней. Этот рекорд просуществовал шесть лет. В канун 50-летия Советской власти свердловские домостроители смонтировали 60-квартирный дом в небывало короткий срок — за пять дней. И вот в субботу, 25 ноября, закончен монтаж 75-квартирного дома менее чем за пять дней.

Вот как это было. Во-первых, была проведена большая подготовительная работа: составлен график последовательности завоза и монтажа, рассчитанный до минут, организована четкая поставка изделий с заводов, налажена связь с транспортниками.

20 ноября в 16 часов 30 минут смена мастера Владимира Прибавкина начала установку несущих и ограждающих панелей. Ночью смена мастера Наума Рыбкина заканчивает установку гипсовых перегородок и санкабин.

Мы побывали на стройке 21 ноября, когда монтажники из смены мастера Александра Терентьева перекрывали первый этаж.

— Вира, чуть-чуть. Вот так, — давал команду крановщице звеньевой монтажников Александр Воробьев. Он то брал лопату и укладывал на место стыка раствор, то принимал с ребятами панели и точно подгонял их на место. Было в работе монтажников что-то озорное, задорное. Видно было, что люди целиком захвачены своим делом.

Наверх поднимается главный инженер 27 управления Аркадий Тимофеевич Хвостанцев. Он чем-то озабочен. Узнаю: ремонтно-механический завод треста Стройдеталь № 70 срывает поставку ограждений балконов. По состоянию на двенадцать часов должны быть завезены радиаторы и трубные заготовки. Их тоже пока нет. Виновники — руководители городского монтажного управления треста Уралсантехмонтаж С. Н. Мыльников и Т. И. Стрелец. Задерживает обеспечение материалами и завод гипсовых изделий. Забегая вперед, скажем, что в последующие дни поставщики выправили положение и вовремя обеспечивали монтажников.

— Аркадий Тимофеевич, расскажите, пожалуйста, о преимуществах скоростного монтажа, — прошу я главного инженера.

— Преимущества его очевидны: вдвое сокращаются затраты механизмов, на сорок процентов увеличивается производительность труда, значительно сокращаются накладные расходы (расходы на отопление, освещение, воду, сторожевую охрану, административно-управленческий аппарат и др.).

— А как поощряются люди?

— Все строители работают по аккордно-премиальной системе. «Скоростники» получают премию на сорок процентов больше.

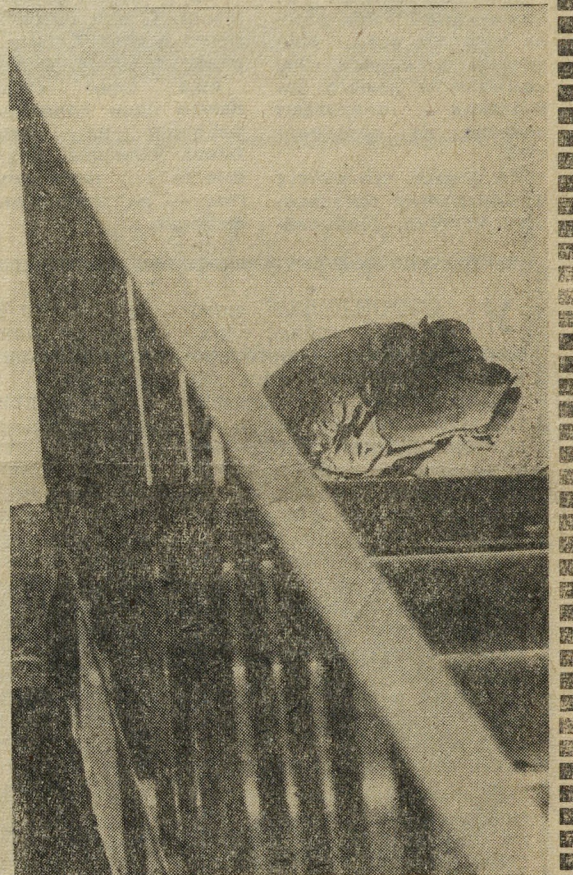
— Можно ли полностью перейти на эту технологию?

— Пока нет. Для этого необходимо, чтобы были готовы к этому и другие предприятия: завод железобетонных изделий имени Ленинского комсомола, завод гипсовых изделий, трест Уралсантехмонтаж, автотранспортники и др. Но скоростной монтаж убедительно показал, что ему принадлежит будущее.

Г. ВИТАЛЬЕВ.

На снимках (слева вверху) — начало монтажа; (слева внизу) — монтажники А. Сартдинов и А. Воробьев; (справа вверху) — вслед за монтажниками идут сварщики; (справа внизу) — электросварщики В. Анашкин и Р. Шайхуллин.

Фото автора.



ГЛАВНОЕ НАПРАВЛЕНИЕ

Коммунисты вместе — это большая сила. Можно привести хотя бы один пример из жизни партийной организации нашего управления. Уже давно кануло в прошлое то время, когда наш коллектив был отстающим. Сменилось руководство, и вообще многое изменилось. Но вот в самом начале года себестоимость не сколько увеличилась. Сразу забили тревогу. Состоялось партийное собрание, на котором мы рассмотрели положение дел. Собранию предшествовала большая работа по выяснению причин повышения себестоимости. Вывод напрашивался сам собой — надо улучшать качество, тогда на объектах не будет переделок, а следовательно, и перасходов.

В результате на качество обратили еще больше внимания. Подобных упущений, удорожаний сейчас нет и в помине.

Многое зависит от коммунистов. Эта истина известна всем. Мне хочется рассказать, как коммунисты нашего управления оказывают влияние на производство.

Не секрет, что работу в партиях организовать нелегко. Побывай-

те на стройках и вы убедитесь в том, что тут еще не все ладно. Заедаёт, видимо, текучка, когда, скажем, прорабы, мастера, бригадиры забывают, что они призваны заниматься и воспитанием людей, и заботами об их быте и т. д.

Поэтому особенно приятно отметить деловую партию в бригаде каменщиков М. Савилова. Возглавляет ее Н. Павлов. Эта бригада — одна из лучших в управлении. Здесь достигнута высокая производительность труда и хорошее качество. Совершенно нет случаев нарушений трудовой дисциплины. В бытовке-вагончике — наглядная агитация. Скажете, какая во всем этом роль парторганизации? Приведу два примера.

В бригаду пришел новенький. Как-то утром проспал. И решил: «Раз так, не пойду вообще сегодня на работу. Подумаешь...»

Но подумать пришлось. С ним поговорили по душам. Сейчас парень не прогуливает.

Еще один случай. Как-то одни каменщики работали на заводе имени Калинина, другие вместе с парторгом — на трикотажной фабрике.

На строительной площадке завода был допущен брак. И вот парторг и заместитель секретаря парторганизации управления пришли на объект, разобрались в случившемся, погово-

Партийная жизнь

рили с людьми. Брак был исправлен.

В бригаду приезжают поучиться парторги других бригад, участков. Мы намерены сделать такими боевыми все партийные группы.

У коммуниста А. Казанцева была нелегкая задача: вывести отстающую бригаду в передовые. Было трудно, но Казанцева не отступила. Теперь коллектив, которым она руководит, не узнать. Это дружная

бригада, девчата хорошо работают, принимают участие в общественной жизни. В соревновании в честь 50-летия Октября они заняли среди комсомольско-молодежных коллективов строителей города второе место. Премированы туристическими путевками по Южному Уралу.

О ком еще рассказать? Ведь у нас тридцать семь коммунистов.

Хорошо организует работу народного контроля С. Военков. Много сделано для того, чтобы сократить простои вагонов, навести порядок в хранении материалов. Так, по инициативе на всех стройках деревянные ящики для цемента заменены металлическими, увеличена, таким образом, надежность хранения этого подчас дефицитного материала. «Молнии» и листки на-

родного контроля по-настоящему боевые, бьют в цель.

Не так давно в управление пришла бригада девчат. «Увольняйте нас и все!» — заявили они. Пришлось разобраться. Оказалось, что бригадир пустил все дела на самотек. Не занимался ни организацией труда, ни воспитанием.

Бригадир сняли с работы, назначили нового. Сейчас девчата и не помышляют об увольнении, хорошо работают.

Молодежь — одна из главных наших забот. Из ее рядов идет пополнение в партию. Так, мы приняли кандидатами в члены КПСС молодых арматурщиков Р. Яхина и А. Харитонов.

Комсомольскую организацию в управлении возглавляет молодой коммунист В. Яковлев. И возглавляет умело, с душой. Об этом, думаю, можно рассказать особо.

Н. КАБАЛИН,
секретарь
партийной
организации
8 управления.

Черновицкий кирпичный завод № 3 одним из первых в нашей стране освоил выпуск облицовочного кирпича. Этот кирпич влагоустойчив и упрощает строительство (отпадает необходимость во внешней отделке здания). Ежедневно завод выпускает 20 тысяч штук облицовочного кирпича различных цветов.

На снимке: работники склада готовой продукции Михаил Середенко (слева) и Василий Аданчук.

Фото В. Миговича.

Фотохроника ТАСС.



СПРАВОЧНИК ПАРТИЙНОГО РАБОТНИКА

Издательство политической литературы подготовило «Справочник партийного работника». Это седьмой выпуск книги.

В справочник включены резолюции и постановления Пленумов ЦК КПСС, решения ЦК КПСС, Совета Министров СССР, законы, Указы Президиума Верховного Совета СССР, некоторые постановления ВЦСПС и ЦК ВЛКСМ, принятые с апреля 1966 года по март 1967 года. Часть документов публикуется впервые.

У СТРОИТЕЛЕЙ нового ВИЗа сейчас одна большая задача: забетонировать за короткий срок как можно больше фундаментов. От того, как скоро будут они готовы, зависит все остальное — и когда можно будет возводить стены огромного цеха, и когда сюда придут металлурги-визовцы.

А короткие сроки — это не значит месяцы. Бетонировать фундаменты мы должны будем не только в этом, но и в следующем году, до осени.

Только в этом году предстоит уложить еще три тысячи кубометров бетона — и все это зимой, в холода.

Для этого и нам, визстроевцам, придется основательно потрудиться, и нашим субподрядчикам — механизаторам из управления № 1, которые готовят для бетонщиков котлованы, и взрывникам, которые должны все время готовить фронт работы механизаторам.

И не думайте, что дело этим закончится. В этом году (суммируя и план, и то, что уже оделано) мы сможем подготовить только восьмую часть фундаментов. И то не всего цеха, а лишь первой очереди.

Понятно, что планы должны все время расти. На сегодня у нас освоено собственными силами 300 тысяч рублей. За оставшееся до конца года время надо освоить еще 150 тысяч. А там скачок: как сейчас считается, план 1968 года только по самому цеху составит примерно 7500 тысяч рублей. Сюда войдут земляные работы, устройство фундаментов, монтаж металлоконструкций. А по всем объек-

там нового ВИЗа план 1968 года должен составить приблизительно 12 миллионов рублей.

Пока, при нынешних темпах работ, дела у строителей идут явно неплохо. Мы не только не отстаем, но, наоборот, несколько уходим вперед. За период с середины июня бетонщики Визстроя уложили около восьми тысяч кубометров бетона. За девять месяцев план по генподряду выполнен на 108 процентов, а собственными силами — на 114.

Отлично трудятся здесь бетонщики из бригад Владимира Борисовича Максимова и Николая Шариповича Хафизова, плотники Ми-

И хотя визстроевцы получали бетон с завода имени Ленинского комсомола, с предприятия треста Стройдеталь № 70 и с собственного завода Уралмашстроя, срывы все равно были и это очень мешало работе.

Но теперь эта проблема больше не существует. Но крайней мере, мы сами не можем предъявить предприятным поставщикам никаких претензий, так как несколько дней назад вынуждены были снизить прием бетона до 60—70 кубометров в сутки.

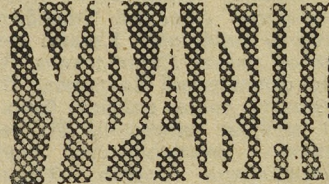
У бетонщиков началось первое серьезное осложнение: резко сократился фронт работ.

ро стоял вопрос о подстанции.

Сейчас это самый больной вопрос, который должен быть решен как можно скорее — без этого работы, так удачно начавшиеся в летние месяцы, будут сорваны, и к новому году визстроевцы придут уже не с опережением, а с большим отставанием, тем более, что на декабрь предусмотрен, как мы уже говорили, намного больший, чем раньше, объем работ.

Чтобы серьезность положения была ясней, скажу так: даже если электромонтажники сейчас, сегодня же, очень энергично возьмутся за дело, то мы получим не

На особые ВАЖНЫХ



с двумя ИЗВЕСТНЫМИ

хаила Васильевича Галкина. Бригада Максимова работает сегодня уже в счет марта будущего года, бригада Галкина в счет февраля, Хафизова — в счет января.

До недавнего времени мы могли бы говорить лишь об отдельных помехах в работе, создающих трудности для строителей нового ВИЗа.

И прежде всего, конечно, речь шла бы о срывах в поставках бетона, которого нам требовалось в день по 120—150 кубометров в сутки, а иногда по 200. Ведь бетонные работы здесь ведутся бесперерывно, в три смены.

Дело в том, что сейчас, в холода (и чем дальше, тем больше) бетон нуждается в обогреве. А для обогрева необходима временная подстанция мощностью в 320 киловатт.

Одна такая подстанция на площадке есть. Но от нее питаются краны, буровые станки, насосы для откачки воды, осветительные приборы и т. д. — короче, вся площадка живет этой подстанцией.

Понятно, что проблема эта возникла не вдруг и что для строителей была запроектирована вторая такая же подстанция. Понятно, что ее строили с расчетом, чтобы к наступлению холодов она могла вступить в строй. Но электромонтажники, которые по графикам должны были оборудовать подстанцию еще к 1 ноября, совершенно ее забросили. Три недели назад они бросили кабель в траншею и ушли. С тех пор на площадке не появлялся ни один электромонтажник. Не было их и на последней оперативке, где очень ост-

раньше чем через десять дней. Стало быть, минимум десять дней непременно будет потеряно. А когда они возьмутся за дело? Смонтируют ли они подстанцию в минимальный срок?

Еще одна проблема — отсутствие уже сейчас необходимого строителям второго башенного крана. Он должен быть установлен между осями Д и Г и обслуживать обе оси, на которых развернутся наши основные работы. Достаточно сказать, что на оси Д строителям предстоит уложить 4920 кубометров бетона, а на оси Г — 4720. И все это — за пять месяцев.

Как видим, время и тут не ждет. В течение пяти месяцев практически весь план Визстроя будет давать бетонщики, работающие на этих двух осях. А на осях А, Б, В фронт работы уже кончается.

Однако управление механизации № 2, которое должно было пустить в ход кран еще к ноябрю, не сделало этого до сих пор.

К кому из субподрядчиков у нас совершенно нет претензий — это к механизаторам из управления № 1. За дело они взялись энергично, техники перевели на площадку достаточно, и дело у них идет. Зато самим механизаторам есть на что пожаловаться. На площадке нового ВИЗа у них работает шесть экскаваторов, а фронта работ здесь вполне достаточно. Чтобы загрузить экскаваторы на полную мощность, транспортники должны выделять для обслуживания их по меньшей мере сорок машин в смену. А выделено их сюда двадцать пять. Это очень задерживает

механизаторов, а следовательно, и нас.

Не справляются со своими задачами и взрывники из Взрывпрома. Порядок производства работ здесь такой, что с них все начинается, и там, где они отстают, отстают все. Уже два месяца на каждой оперативке стоит вопрос о том, чтобы взрывники организовали на новом ВИЗе работы в две смены и не задерживали механизаторов. И два месяца каждый раз они обещают сделать это немедленно, а работают по-прежнему в одну смену.

Вот те помехи, которые уже сейчас крайне мешают нормальной работе визстроевцев. И устранить их надо уже сейчас, немедленно, чтобы на этом огромном объекте с самого начала был взят нужный темп, с самого начала царил порядок.

К этому обязывает предстоящий размах работ.

Ю. ГУСЕВ,
начальник
участка
Визстроя.

Экономят лес

В плотничном переделе цеха № 1 деревообрабатывающего завода бригада С. Я. Давыдова из попутного пиломатериала начала изготавливать заготовки для клееных дверных коробок по заданному сечению и длине.

Результаты отрядные — получена большая экономия добротного круглого леса.

И. СЕРГЕЕВ, рабочий ДОЗа.

ЧЕЛОВЕК ТВОРИТ ПО ПРИЗВАНИЮ

В НАЧАЛЕ этот материал был задуман как описание машины для чистки поддонов, которая была сделана и успешно работает в формовочном цехе на заводе имени Ленинского комсомола. Потом, когда я встретился с изобретателем машины начальником цеха Гордеем Ивановичем Сафроновым, стало понятно: писать надо и о нем. Человек этот прошел все ступеньки, которые проходит почти каждый, кто становится руководителем. В сорок пятом окончил ремесленно-училище. Работал слесарем на ремонтно-механическом заводе. Потом служба в армии. Вернулся снова на завод и опять работал слесарем. Затем бригадир, мастер. Одновременно учился в вечерней школе. Попытался поступить на очное отделение в политехнический институт. Не прошел по конкурсу. Стал готовиться снова. На этот раз поступил в лесотехнический, где учился без отрыва от производства.

Семь лет назад Сафронов пришел на завод железобетонных изделий имени Ленинского комсомола. Поступил мастером в ремонтно-механический цех. Затем его перевели старшим механиком формовочного цеха. В конструкторском бюро трудился. Заместитель главного механика завода — это его предпоследняя должность. В 1963 году Гордей Иванович защитил диплом, получив специальность инженера-механика. Два года возглавлял заводскую партийную организацию. В апреле нынешнего года его назначили начальником формовочного цеха. Таков его трудовой путь.

— Что вам ближе: административная или техническая работа? — спросил я у Сафронова.

— Я механик, — ответил он. — Конечно, той и другой работой приходится заниматься, но повторяю: я механик, и этим все сказано.

Вы убедитесь, что эти слова были сказаны не зря. В тот день, когда я пришел в цех, Гордей Иванович был с утра на оперативке. Потом у него в кабинете мы долго не могли начать разговор. В течение получаса Сафронову пришлось решить десяток больших и малых неотложных вопросов: принимать на работу, решать вопрос с питанием рабочих в ночную смену и еще что-то «утрачивать» и «увязывать».

Это — его административные функции. Теперь о технической работе. Сложное производство панелей требует применения совершенной техники. Производство их резко растет с каждым годом. Этого требуют высокие темпы строительства в городе. С чем мириться еще вчера, не устраивает сегодня.

Лет пять назад, например, встал острый вопрос о чистке поддонов. Чистили их вручную. Это была адская работа. В цехе стали искать путей механизации этой операции. Пробовали разные варианты. Долго ничего не получалось. Одни приспособления давали много шума, другие не давали желаемых результатов. И вот тогда у Гордея Ивановича Сафронова зародилась идея чистки поддонов с помощью ворса — роторной щетки. Первоначально сделали однороторную механическую щетку для сметания мусора. Когда запустили, увидели: щетка не только смела мусор, но очистила поддон от бетона. Тут и поняли: поддоны надо чистить именно таким образом. Потом изготовили двухроторную щетку. На нее шел стальной трос, бывший в употреблении (они и сейчас изготавливаются таким же образом. Трос

разрезается, нанизывается на кольца, которые надеваются затем на вал-ротор).

Первый вариант машины был сделан по эскизам Сафронова, без конструкторских чертежей. Сначала все шло вроде бы хорошо, но после нескольких чисток щетка сломалась и стала проскальзывать, не снимая нароста бетона. Значит, вся эта затея напрасна? Но отступать было нельзя, и после мучительных раздумий Гордею Ивановичу пришла мысль сделать щетку реверсивной, то есть вращающейся в обе стороны. Тогда ворс будет самозатачивающимся. Сделали, опробовали. Так и есть: теперь щетка не проскальзывает, имела всегда острый ворс.

В качестве тяги вначале была использована лебедка — крайне небезопасное приспособление. Пришлось переделать ее на каретку с реечным зацеплением, которая больше отвечала правилам техники безопасности и была надежнее в работе.

И только потом, после всесторонних испытаний машины, конструкторский отдел сделал проект. По этому проекту на Московском экспериментальном механическом заводе была изготовлена новая машина, которую установили на четвертом конвейере в цехе. А для третьего и первого конвейеров собрали щетки с использованием узлов первой машины. Рабочий орган их конструктивно не менялся. В зависимости от технологии изготовления панелей щетка на разных конвейерах передвигается по-разному: вдоль или поперек поддона. На втором конвейере нет машины для чистки, так как поддон там имеет неровную форму.

При работе щеток выяснилось любопытное обстоятельство: злоупотреблять чисткой нельзя. Ведь ворс щетки тверже, чем металл поддона. От частого употребления он снашивается зеркало поддона. Нарост бетона нельзя ликвидировать совсем, все время должен оставаться какой-то минимальный слой. И еще. Оказывается, дело тут не в самой чистке, а в том, чтобы не допускать схватывания бетона с металлом поддона. По этому поводу можно привести очень меткую поговорку: не там чисто, где метут, а где не сохнут. Сейчас очень остро стоит вопрос со смазкой. Применяемая в настоящее время смазка — эмульсол — не отвечает своему назначению — предупреждению схватывания бетона с поддоном. Прежде на заводе пользовались соляжкой и она давала хорошие результаты. Но кому-то пришло в голову, что соляжка очень дорогая, и теперь ее получают в мизерном количестве, смешивая с водой. Начальник цеха в шутку сказал: «Даже золотом смазывать поддоны дешевле, чем ежедневно их чистить, затрачивать деньги на изготовление щеток и на содержание человека на чистке».

В этой шутке большая доля правды. Ведь работают же на Челябинском заводе на соляжке. А в Америке поддоны смазываются хозяйственным мылом и эти затраты окупаются во много раз. Итак, все сказанное можно подвести к одному: зачем чистить, когда можно не загрязнять.

Пока не найдена нужная смазка. Но предложенная Сафроновым машина отвечает нуждам цеха. Она прижилась и на других заводах страны. Ныне машина демонстрировалась в Москве на Выставке достижений народного хозяйства, где получила высокую оценку специалистов. Внедрение щетки только на нашем заводе дало годовой экономический эффект в 14 тысяч рублей. И это не первое рационализаторское предложение Гордея Ивановича Сафронова. Он занимался переделкой бортоснастки, усовершенствованием бетоноукладчика.

Жизнь не стоит на месте. Впереди большая работа по замене существующего сейчас в цехе рольганга на выкатные тележки. Рольганг — это сложная и громоздкая система. При всех своих достоинствах он все же неудобен и небезопасен в работе, часто выходит из строя. На одну только его гидравлическую систему уходит сто тонн масла в год.

Страна отметила пятидесятилетие Советской власти. Все усилия наш народ направляет на досрочное выполнение пятилетнего плана, которое невозможно без технического прогресса. Это хорошо понимают на заводе железобетонных изделий имени Ленинского комсомола. На предприятии работают десятки и десятки людей пылливой творческой мысли. И среди них — Гордей Иванович Сафронов.

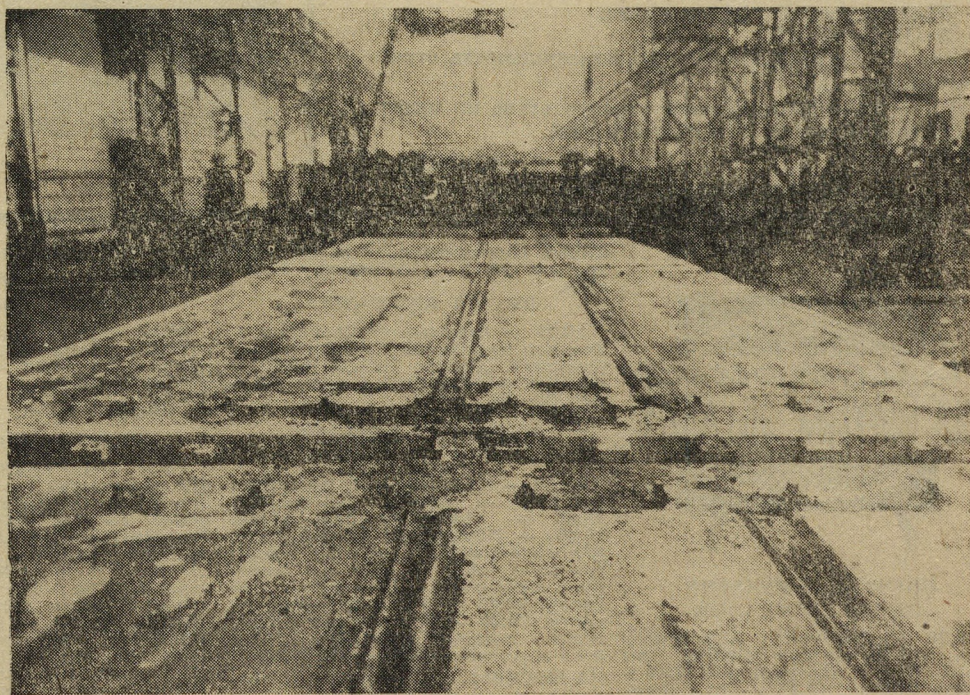
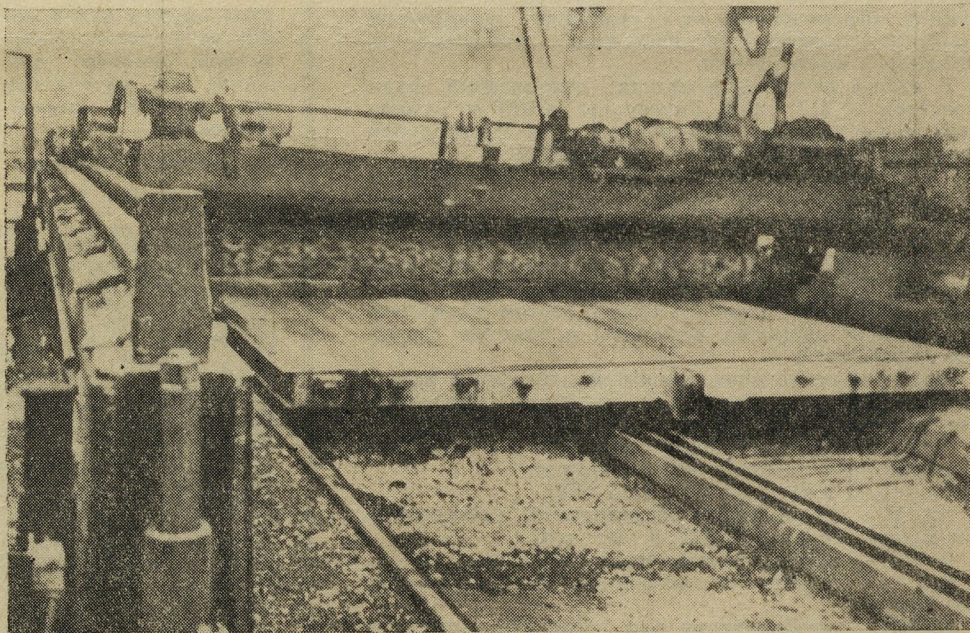
В. ГЛАЗЫРИН.

На снимках: Г. И. Сафронов и изобретенная им машина в работе.

Фото автора.



ВДНХ-67



«День строителей»

Хорошей традицией в промышленном павильоне юбилейной выставки стали тематические дни. Уже состоялись встречи с работниками черной металлургии, легкой промышленности, связи.

24 ноября на выставке был «день строителей». Перед экскурсантами выступили новаторы производства, ученые, демонстрировались кинофильмы, продавалась специальная литература, выступили участники художественной самодеятельности.

А вообще за 35 дней работы выставку посетили двести тысяч свердловчан, жителей области и многих городов страны.

ВЕЗИТЕ



ЕГОР СТРОЕВ ПРИШЕЛ, МЕТОДИКИ НАШЕЛ

СТОЛЯРКУ В КУЗНЕЧНО-ПРЕССОВЫЙ

Как-то весной еще брожу я себе по стройке, вижу — доска лежит. Ничего себе досочка. Оструганная, шпунтовая. Только мокрая. Она, доска, у строителей всегда мокрая. Из цеха непродушенной привезут и на площадке под дождями мокнет.

Покрутился я возле, только думал было ухватить, гляжу — плотник стоит, на меня поглядывает.

— Чего, — говорит, — дед? Понравилась?

— Да так, — говорю, — доска средняя.

— Взять хочешь? — Зачем же взять? Я просто хожу, прогуливаюсь.

— А ты, — говорит, — бери, может, пригодится.

Поблагодарил я от души хорошего человека. Беру доску... Ничего, думаю, пускай

мокрая. Я ее в третий цех к деревоотделочникам снесу, пускай там просушат. У них, говорят, тов. Раппопорт из Гражданстроя в ударном темпе сушила переначивает. Вдвое против прежнего доски сушить будет.

Несу доску в третий цех. Что ты, говорят, — дед, никак мы не можем твою досочку обсушить, потому что сушила у нас закрыты. Тов. Раппопорт со своими орлами из четвертого управления их будет модернизировать. А ты заходи через полтора месяца — мы тебе сколько угодно доски просушим.

В апреле то было. Прождал я полтора месяца, опять стучусь с досочкой.

— Извини, — говорят, — подзадержались в четвертом управлении. Зато сейчас

разворачиваются. Так что ты заходи.

— Конечно, — говорю, — зайду. Не может такого быть, чтобы тов. Раппопорт еще раз сушила те задержал. Самому ему что ли не нужна просушенная столярка? Сам, небось, везде жалуется, что мокрую на площадку везут.

Пришел еще спустя сколько-то. Гляжу, сидят трое каменщиков, газету читают.

— Вы, — спрашиваю, — случайно не из четвертого управления?

— Из четвертого, — говорят.

— Случайно тут не сушила строите?

— Точно, — говорят. — Их.

Поглядел я на них, поглядел на свою до-

сочку... Да, думаю, быстрой из тебя, сердечная, воду под прессом выжать. Уж не на Урал-маш ли, в кузнечно-прессовой мне тебя понести? Или, думаю, мне доску здесь же, в старых камерах высушить. Качают головой деревообделочники.

— Нет, — говорят, — дед, старые — они новые. Их нам в прошлом году тот же тов. Раппопорт со своими орлами строил. Так что из них уже кирпичи вываливаются. Какая тут сушка!

А деревообделочники так говорят:

— Что она, твоя досочка? Ты, дед сам считаешь. Если б тов. Раппопорт эти камеры в июне нам изготовил — знаешь, сколько уже досок просушить можно было бы? Ты прикинь: на дом в 70 квартир ее, шпунтовки, 120 кубов идет. А в тех камерах мы по пятьсот кубов загружать могли бы. Вот и считай, сколько их за пять месяцев тут прошло бы! Вот как!

А сушил от тов. Раппопорта, видно, уж не дожидаться.

Это интересно МИНАРЕТЫ В ЛЕСАХ

Никому не удалось установить причины, по которым оба минарета в медресе Улугбека, сооруженном в Самарканде в 1417—1420 годах, приняли положение «падающих». То ли в том повинна старая архитектурная мода мусульманского Востока, требовавшая, чтобы минареты строились слегка наклонными, то ли сделали свое дело время, землетрясения и другие стихийные бедствия. К началу нынешнего века вершина северо-восточного минарета отошла от вертикали уже на 1,8 метра, а юго-восточного — на 1,5 метра. Положение стало угрожающим...

После установления Советской власти начались реставрационные работы, направленные на спасение этих уникальных творений древних зодчих. Минареты укреплялись металлическими тросами, поясами, железобетонными обоймами. Но все это не изменило положения. Решено было осуществить капитальные работы по выпрямлению обоих минаретов.

В нынешнем году исполнилось 35 лет со дня блестящего осуществления проекта выпрямления северо-восточного минарета. Под его центр тяжести была подведена мощная поворотная конструкция, самый поворот производился при помощи винтового устройства. 33-метровый колосс легко повернулся вокруг оси и через 20 минут после начала работ встал строго вертикально. Подобных примеров тогда еще не знала мировая реставрационная практика.

При выпрямлении северо-восточного минарета, — рассказывает заведующий самаркандскими реставрационными мастерскими Нусрет Ислямов, — мы еще не обладали всеми средствами внешней облицовки зданий, какими пользовались древние зодчие. Поэтому выбоины, облупившаяся облицовка и другие «раны», нанесенные временем, были заделаны кирпичом, ганчем. Юго-восточный минарет мы сейчас не только поставили в вертикальное положение, но и приводим в такое состояние, в каком он находился пять веков назад. Особенно пострадала от времени верхушка минарета — ступенчатые выступы осыпались, из опоясывавшей его девятиметровой надписи сохранилось только три метра. Многие мозаичные рисунки исчезли. Сейчас все это восстанавливается.

И. СИГАЛОВ,
корреспондент АПН.

Наши консультации КАК ОПРЕДЕЛИТЬ ЭКОНОМИЧЕСКУЮ ЭФФЕКТИВНОСТЬ

В связи с тем, что доценты Уральского политехнического института тт. Алексеев и Рожков неправильно советуют строителям определять экономическую эффективность от сокращения нормальной продолжительности строительства, возникает необходимость в разъяснении.

В статье начальника отдела организации труда Госстроя СССР тов. Григорьева «НОТ и бумажный водоворот», опубликованной в «Строительной газете» 8 сентября 1967 г., говорилось:

«Ценностный эффект следует исчислять на основе инструкций, принятых для определения экономической эффективности от внедрения новой техники».

Этому требованию отвечает «Методика по определению экономической эффективности планов НОТ в строительстве», изданная Свердловским областным правлением общества «Знание» и трестом Свердловскпромстрой.

Порядок исчисления экономии накладных расходов за счет сокращения нормативной продолжительности строительства следующий.

Сначала определяется постоянная часть накладных расходов по следующей формуле:

$$H = (P \times 0,179 \times 0,6) : (1,025 \times 1,179),$$

где P — объем работ, выполняемый собственными силами по плану НОТ в тыс. руб.,

0,179 — норматив накладных расходов,

0,6 — удельный вес постоянной части накладных расходов,

1,025 — коэффициент для перехода к сметной стоимости без плановых накоплений,

1,179 — коэффициент для перехода к сметной стоимости прямых затрат.

Экономический эффект равен:

$$Э = H(T_0 - T_1) : T_1,$$

где T₀ — нормативная продолжительность строительства,

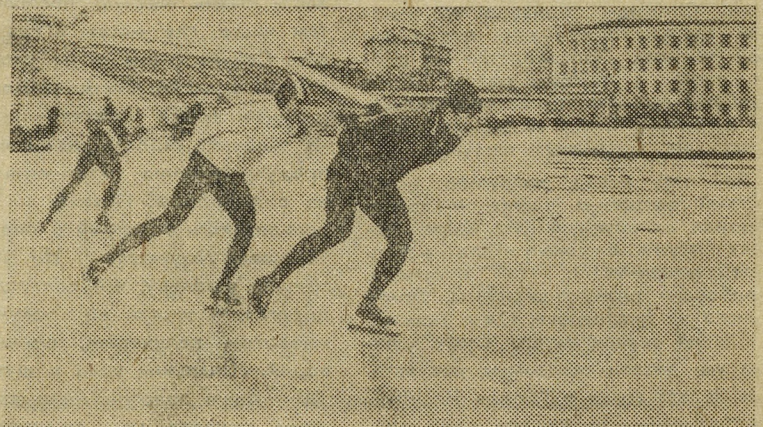
T₁ — продолжительность строительства по плану НОТ (планируемая или фактическая).

С. БЕЛЯЕВ,
начальник экономической лаборатории.

ШИРОКА СТРАНА МОЯ РОДНАЯ

ИВАНОВО. Эта мощная машина предназначена для строительства жилых домов повышенной этажности на свайных фундаментах. Машина модели МРК-4 может за несколько минут вырыть котлован глубиной, пять метров при диаметре 650 миллиметров.

Фото И. Дынина.
Фотохроника ТАСС.



Новый электрический роторный экскаватор ЭРГ-1600 производства Ново-Краматорского завода.

За час работы ротор с двенадцатью ковшами может вынуть 3000 кубических метров грунта.

На ономлке: новый экскаватор готов к работе.

Фото А. Птицына.
Фотохроника ТАСС.

В Свердловске вступила в строй первая в СССР искусственная конькобежная дорожка с трибунами на пять тысяч зрителей. Свердловчане и летом смогут любоваться зрелищем, недоступным пока жителям Москвы, Ленинграда и других городов страны.

НА СНИМКЕ: мастера конькобежного спорта на ледяной дорожке.
Фотохроника ТАСС.

Редактор В. ДВОРЯНОВ.

Смотрите НА ГОЛУБЫХ ЭКРАНАХ

ПЯТНИЦА, 1 ДЕКАБРЯ
ПЕРВАЯ ПРОГРАММА

18.00 — Дневник юбилейного года. 18.20 — Мультфильм для детей «Крот и автомобиль». 18.40 — «Наша почта». 19.25 — Художественный фильм «Хевсурская баллада». 21.00 — ПЕРЕДАЧИ ИЗ МО-

СКВЫ. Международная встреча по хоккею. 23.15 — Эстафета новостей.

ВТОРАЯ ПРОГРАММА

18.30 — Показывает Свердловск. Учебная программа. Теоретическая механика. Лекция 21—22. 19.50 — Высшая математика. 1 курс. Лекция 25—26.

СУББОТА, 2 ДЕКАБРЯ
ПЕРВАЯ ПРОГРАММА

13.00 — ПЕРЕДАЧА ИЗ МОСКВЫ. «Советы — власть народная». 18.00 — Передача для детей. 18.45 — ПЕРЕДАЧИ ИЗ МОСКВЫ. Для школьников. «Когда уроки сделаны». 19.20 — «Люблю широкое раздолье». Телевизионный очерк. 20.00 — Телевизионные новости. 20.20 — Показывает Свердловск. Концерт чешского струнного квартета. 21.00 — ПЕРЕДАЧИ ИЗ МОСКВЫ. А. Твардовский. «Василий Теркин». Спектакль театра им. Моссювета. 23.30 — «Вперед»

Гренобль». «На старте фигуристы». 00.10 — «Эстрада-67».

ВТОРАЯ ПРОГРАММА

10.30 — Показывает Свердловск. Учебная программа. Физика. Лекция 21—22. 11.50 — Высшая математика. 2-й курс. Лекция 17—18.

ВОСКРЕСЕНЬЕ, 3 ДЕКАБРЯ

ПЕРВАЯ ПРОГРАММА

13.00 — ПЕРЕДАЧИ ИЗ МОСКВЫ. Для юношества. «По звездам и планетам». Олимпиада юных астрономов. 2-й тур. 14.00 — «По залам Государственного музея изобразительных искусств». 17.45 — Художественный фильм «Вызывайте Мартина!». 19.00 — Показывает Свердловск. Новости дня. Специальный выпуск. 20.15 — ПЕРЕДАЧИ ИЗ МОСКВЫ. «Летопись полувека». «Год 1952-й». Документальный многосерийный фильм. 21.00 — Международная встреча по хоккею. СССР — Канада. 23.10 — «На огонек». Передача из Воронежа.

ВТОРАЯ ПРОГРАММА
12.00 — ПЕРЕДАЧИ ИЗ МОСКВЫ. Гимнастика для всех. 12.30 — Передача из Пскова. 19.00 — Мастера искусства. Константин Симонов — кинодраматург.

Наш адрес: СВЕРДЛОВСК, УЛ. ПЕРВОМАЙСКАЯ, 60, КОМН. 5.
ТЕЛЕФОН Д1-33-45.

Газета выходит в среду и субботу.

НС 45515 Заказ № 5917

Тип. изд-ва «Уральский рабочий», Свердловск, пр. Ленина, 49.