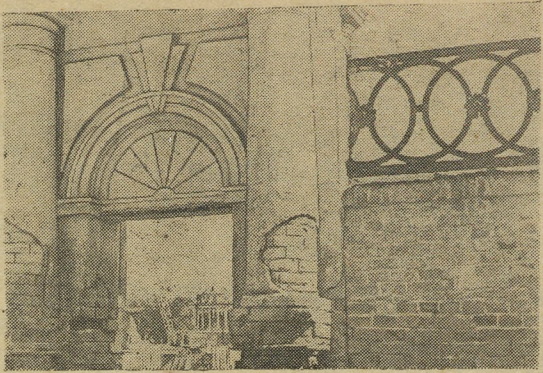


ЭТИМ КОЛОННАМ 244 ГОДА. Они — немые свидетели рождения нашего города.

Сегодня плотина преобразуется.

Подробнее о строительстве на берегу Исети читайте на второй странице.



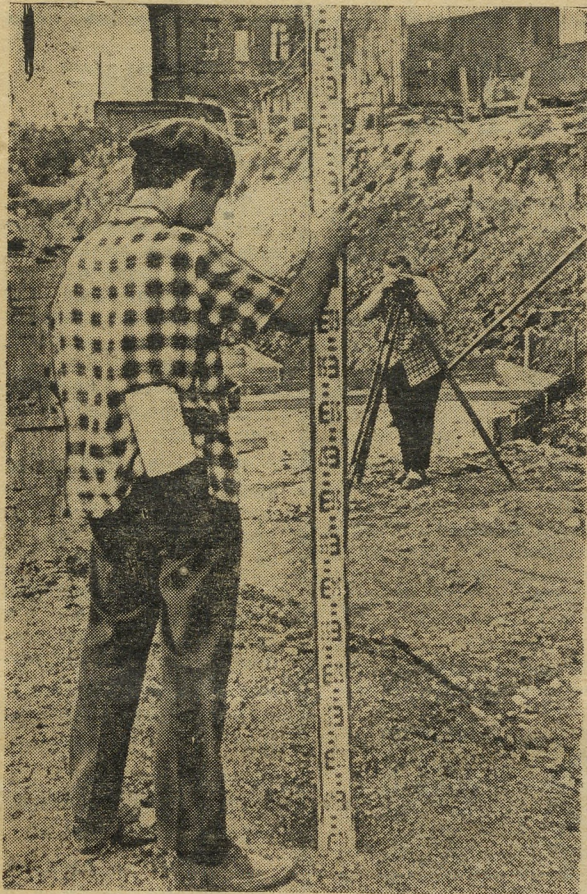
## НАМ ОТВЕЧАЮТ

В 55 номере «Свердловского строителя» было помещено фотообвинение, показывающее бесхозяйственное отношение к дефицитным строительным материалам на площадке «Космоса».

В своем ответе начальник участка девятого управления тов. Зайнулин и парторг «Космоса» тов. Шатров сообщают редакции, что материал рассмотрен на собрании партгруппы.

Собрание признало выступление газеты правильным и своевременным и обязало тов. Зайнулина в пятидневный срок навести на площадке порядок. Кроме того, было решено довести фотообвинение до всех линейных руководителей и бригадиров и разъяснить им необходимость бережного отношения к строительным материалам.

**Юбилейному году — ударный труд!**



● **ВСЕ МЕНЬШЕ ВЕТХИХ ДОМИКОВ ОСТАЕТСЯ В НАШЕМ ГОРОДЕ. НА ИХ МЕСТЕ СТРОЯТСЯ НОВЫЕ ЖИЛЫЕ КВАРТАЛЫ И ПРОМЫШЛЕННЫЕ ОБЪЕКТЫ. ВЫ ВИДИТЕ НА СНИМКЕ МАСТЕРА ДМИТРИЯ ЕФИМОВИЧА ЗЫСКИНА И НАЧАЛЬНИКА УЧАСТКА СЕМЕНА МИХАЙЛОВИЧА МАЛЬЦЕВА ИЗ ШЕСТНАДЦАТОГО УПРАВЛЕНИЯ ЗА РАЗБИВКОЙ ПЛОЩАДКИ ПО УЛИЦЕ ДОЛОРЕС ИБАРРУРИ, ГДЕ ЕЩЕ НЕДАВНО СТОЯЛИ ПОТЕМНЕВШИЕ ОТ ВРЕМЕНИ ДЕРЕВЯННЫЕ СТРОЕНИЯ. ЗДЕСЬ ПОДНИМУТСЯ НОВЫЕ ЗАВОДСКИЕ КОРПУСА.**

● **С ВВОДОМ В ДЕЙСТВИЕ НОВОГО ПРОИЗВОДСТВЕННОГО КОРПУСА ТИПОГРАФИИ «УРАЛЬСКИЙ РАБОЧИЙ» (НА СНИМКЕ СПРАВА) ПЕЧАТНИКИ СВЕРДЛОВСКА ПОЛУЧАТ ОТ СТРОИТЕЛЕЙ ПРЕКРАСНЫЙ ПОДАРОК.**

**ВОЗВОДИТ КОРПУС ТАКЖЕ ШЕСТНАДЦАТОЕ УПРАВЛЕНИЕ.**

В. ГЛАЗЫРИН.

### ШКОЛА НА ВЫХОДЕ

Подходит к концу сооружение новых школ. Видимо, чуть раньше других будет сдана школа на улице Чекистов, которую строит коллектив четвертого управления.

Много хорошего можно сказать о бригадах каменщиков, штукатуров и маляров, потрудившихся здесь в трудные весенние и летние месяцы. Все знали: школу надо сдать в срок.

Но, пожалуй, особенно стоит отметить бригаду плотников-столяров, которой руководит тов. Поляков. На всех других школах трудились по две-три бригады этих профессий, а тов. Поляков и его товарищи сами, без посторонней помощи, справились со всеми плотницкими и столярными работами на этом объекте.

Замечательно потрудились и плиточники тов. Александрова. Они также одни выполнили все работы по своей специальности и завтра, в четверг, заканчивают устройство плиточных полов.

Из субподрядчиков необходимо отметить электромонтажников, которыми руководит мастер тов. Сорокин. Их быстрая четкая работа обеспечила возможность успешного труда отделочников.

# Свердловский СТРОИТЕЛЬ

Пролетарии всех стран, соединяйтесь!

ОРГАН УПРАВЛЕНИЯ СВЕРДЛОВСКОГО СТРОИТЕЛЯ И ОБКОМА ПРОФСОЮЗА РАБОЧИХ СТРОИТЕЛЬСТВА И ПРОМЫШЛЕННОСТИ СТРОИТЕЛЬНЫХ МАТЕРИАЛОВ

№ 64 (2428).

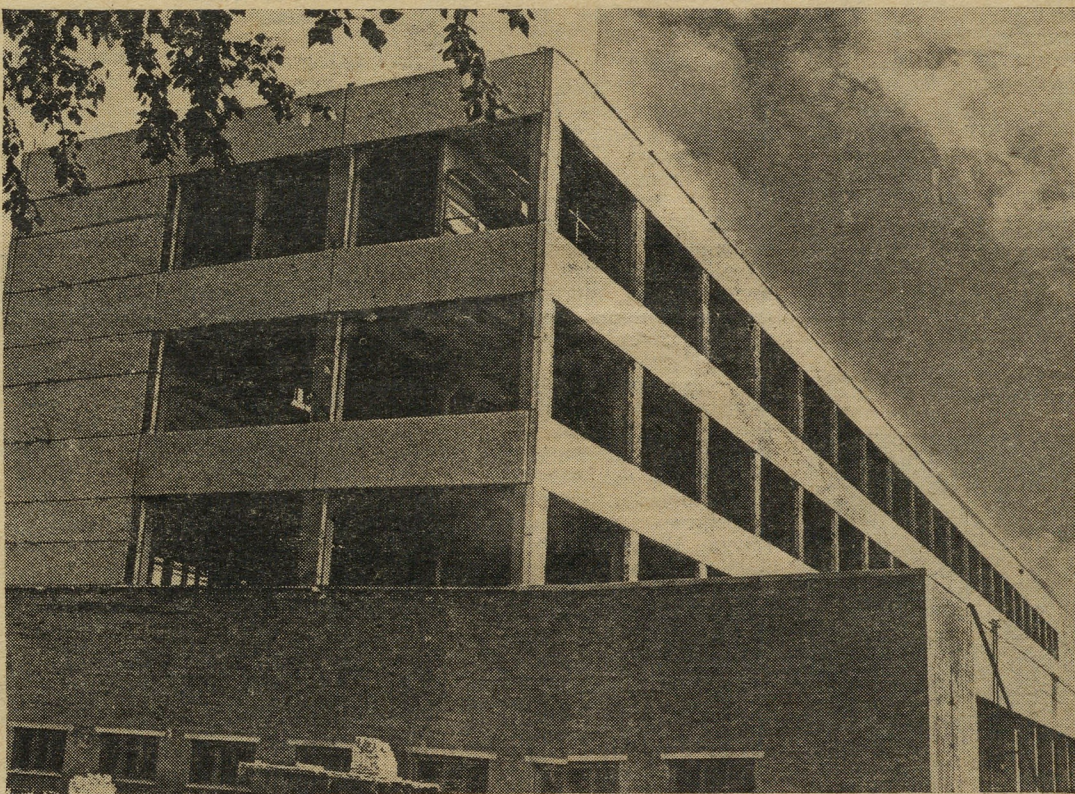
СРЕДА, 23 АВГУСТА 1967 г.

Выходит с 1942 г.

Цена 1,5 коп.

50

ФОТОРЕПОРТАЖ



### ● Сегодня на «Космосе»

## ЭТО НЕ ПУСТЯК

Хорошо проведенный начальный этап работы — половина успеха. Конечного же результата можно добиться только при условии, если на объекте царит взаимопонимание между генеральным подрядчиком и субподрядными организациями. И если бы наш «генерал» — 9 управление Свердловскогогражданстроя — не испортил впечатление при отделке приемков и подпольных коробок под кабели, можно было бы с уверенностью сказать: вот пример того, как надо относиться к субподрядчикам.

Но споткнулось 9 управление на этих приемках. И как резуль-

тат — на четыре недели у нас задержка. Хорошо, что имелся запас времени по сетевому графику, а то хоть плачь.

Мне приходится вспоминать об этой неурядице не потому, что хочется покритиковать руководителей 9 управления. Дело застопорилось — вот в чем гвоздь! Мы не можем довести до конца ни одну из начатых операций. На «Космосе» нет необходимых марок кабеля. И никто не может сказать, когда они будут.

А ведь аппаратуру надо настроить. Если заказчик и генеральный подрядчик думают, что это пустяк, то они глубоко ошибают-

ся. За один день эту работу не сделаешь. Это надо понять. А поняв, побеспокоиться о своевременной выдате необходимых материалов.

Мы бы, может быть, и подождали, да вот время не ждет. «Космос» ведь сдавать надо к юбилею.

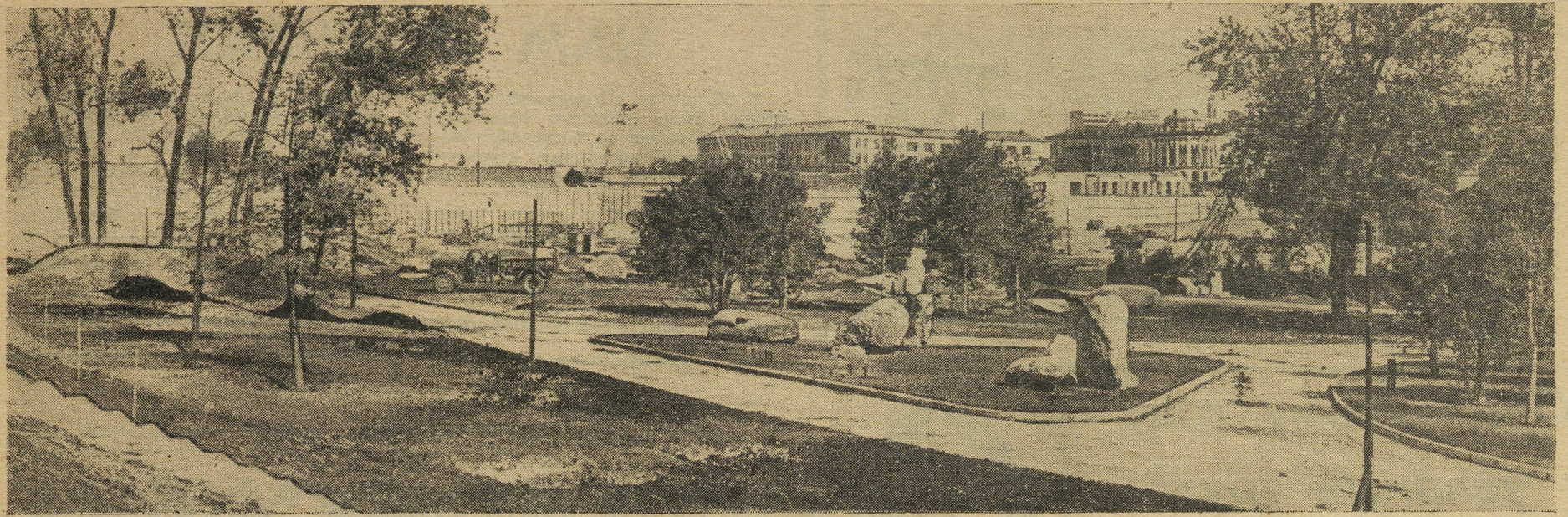
**В. ФИЛИМОНОВ,**  
руководитель  
слаботочных работ  
ПМТ-5.

### Что делать с «каше»?

«Каше» — так называется система регулирования экрана по высоте. Заказ на его изготовление был дан заводу имени Воровского. Завод заказ «выполнил» и теперь «каше» лежит на «Космосе», а Шахтоспецмонтаж не может приступить к его монтажу.

Что же произошло? А произошло невероятное. Из-за отсутствия нужного материала, который должен был поставить УКС горисполкома, завод не довел свое детище до кондиции, да и всю работу выполнил, если можно так сказать, некачественно. И что теперь делать с «каше», на «Космосе» не знают. А что думают «родители»?





Разбивка парка на правом берегу Исети.

## ДВЕСТИ ЛЕТ СПУСТЯ...

О чем задумался парень? Он строитель, переоборудует сегодня плотину городского пруда. Может быть, о чем-то своем? А может, остановившись у древней стены, которую сносят, задумался о самых первых строителях нашего города? Ведь место стройки историческое — отсюда начинался наш Свердловск. Но долго задумываться не приходится, ждет работа. Только что привезли очередные плиты, нужно их устанавливать. Парень, оказавшийся бригадиром, спешит к месту их разгрузки. От бывлой задумчивости на его лице — и следа нет. Это уже деловой, энергичный человек. Перед началом монтажа расставляет

людей, дает последние напутствия машинистам кранов. И вот два автокрана последней конструкции поднимают увесистую плиту в шестнадцать тонн. Повиснув над Исетью, она плавно ложится рядом... с прошлым: с каменным сводом, возведенным нашими предками 244 года назад.

Руководит этой стройкой прораб Василий Павлович Назаров. Когда ответственный момент миновал (плита легла ровно по центру), мы проходим с ним в служебное помещение плотины. Здесь, можно так сказать, сердце плотины. Через затворы вниз устремляются водопады... Раньше всю работу плотины приходилось регулировать вручную. Теперь — пультами управления. Дежурный как раз решил провести «профилактику» городского пруда. И тут же весь насосный мусор поплыл по ступенькам водоброса.

Над нами шумит городская жизнь: идут пешеходы, проезжают машины. А здесь ничего не слышно, кроме шума падающей воды. Сколько уже тут воды утекло! За двести-то с лишним лет. Невозможно, стоя тут не думать о прошлом — о первых строителях, об их талантливости.

Прораб Василий Павлович Назаров все видел это уже десятки раз, но и он, очевидно, подумал об этом, так как вслух сказал:

— Вот так «от санного до санного пути» и построили, то есть с весны до осени 1723 года.

Когда мы его спросили, какого он мнения о труде старых уральских мастеровых, он сказал:

— Умно сделано.

В. П. Назаров понимает в этих делах толк. Он инженер-гидротехник. И можно сказать, плотинный мастер нашего города. Уже переоборудовал Нижне-Исетскую плотину, впереди его ждет Верх-Исетская. Вся благоустроенная часть плотины городского пруда — тоже дело его рук.

Действительно, само время, в течение которого существует плотина, о многом говорит. Все почти «конструкции» были де-

ют, естественно, и саму плотину.

Начинается установка очередной плиты перекрытия плотины. Снова напряженный момент, когда нельзя ничего оторвать от работы. Но вот плита установлена, и мы разговариваем с бригадиром.

С такими мощными механизмами работаем, — говорит он, — и то не так все просто. А как наши предки тут все создавали. Им доставалось... Что у них было: лебедки да лошаденки... — го-

был кран (а вес ее основательный). Чтоб сделать скорее, иной раз по две смены работали.

Не забывали при этом, что многое здесь, имеющее историческую ценность, дорого как память наших предков. Над самой водой в стену были вделаны плиты, на которых изображены якоря. Краведы проявили к ним интерес и попросили не разрушать их, а аккуратно снять. Строители в этом месте разбирали стену по кирпичику, подбирались ос-

### РЕЗЕРВЫ — В ДЕЙСТВИЕ!

Трест Уралмашстрой ведет свое летоисчисление со дня начала сооружения завода заводов — Уралмаша. Он всегда был известен высокими темпами строительства. Громадные корпуса создавались в предельно сжатые сроки.

В последующие годы трест наращивал мощности, возводил новые промышленные корпуса и жилые здания.

Вопросы повышения производительности труда приобретают особенно большое значение сейчас, в юбилейный год Советской власти. Но производительность труда в тресте еще не достигла надлежащего уровня.

Недавно на пленуме Орджоникидзевского райкома партии шла речь о резервах повышения производительности труда в тресте. С сообщениями выступили заместитель директора Уралмашзавода П. А. Воронов, управляющий трестом Уралмашстрой М. Д. Монастырский, секретарь парткома треста В. А. Попков.

### Вырастет

#### Девятиэтажный

Трест Уралэнергострой займется возведением еще одного большого дома в Свердловске. Его намечено построить в Верх-Исетском районе по улице Токарей. Новый жилой дом будет девятиэтажным, из пяти секций. На первом этаже здания планируется разместить магазин.

Н. ПАВЛОВА.



Сколько лет простояли эти деревья? Может быть, они живые свидетели строительства плотины?

ревянными. Только свод каменный. Но все же время берет свое. Нынешние строители поэтому укрепили плотину железобетоном.

Снова возвращаемся на левобережную часть, где сейчас ведутся работы. Проект Ленина будет расширен на 12 метров. Поэтому строители 18 управления Уралтрансспецстроя, убирая старую стену, возвели новую опорную стенку, расширя-

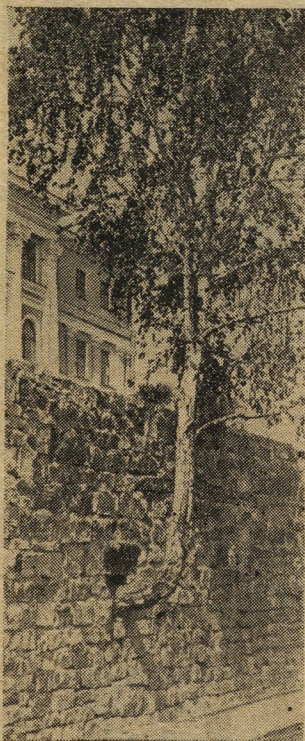
вает Анатолий Васильевич.

Бригадир А. В. Башкиров — коренной уралец. Может быть, и его прапрадеды создавали наш город.

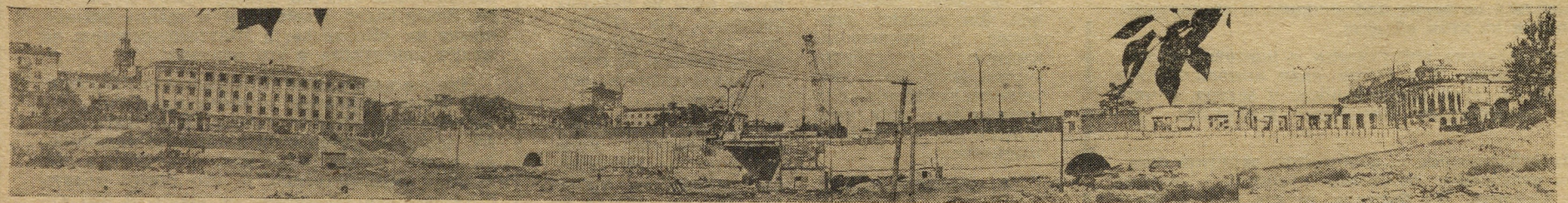
Надо сказать, что с большой заботой, любовно отнеслись строители к реконструкции плотины. Они сделали новую стену: уложили более пятисот кубометров бетона, армировали его. Чтоб не погнулась арматура, вручную поднимали, хотя

торожно к плитам. То же было и с фонарями, с красивой чугунной решеткой.

Уйдут строители. На месте бывшего завода, бывшей «Монетки», раскинется Исторический сквер. И как память о прошлом, сохранится лишь ряд старых строений: часть древней стены, потемневшая водонапорная башня, старое одноэтажное здание...



Заковали берег в камни. Но и тогда зеленый росток нашел выход. Тянулся, тянулся он к солнцу, и выросла стройная белая березка на радость людям.



Общий вид городской плотины со стороны улицы Малышева.





## На стендах раздела «СТРОИТЕЛЬСТВО»

штыря и замковое соединение в верхней части сборного элемента.

На строительстве домов серии ИЛГ-602В принят следующий порядок монтажа сборных элементов.

Все здание разделяется на несколько захваток. Число захваток соответствует числу секций. Монтаж здания начинается с установки в торцовой секции (захватке) базовой панели, которая точно выверяется и крепится с помощью подкоса. Дальнейший монтаж ведется в направлении температурного шва без помощи ка-

Замоноличивание вертикальных стыков производится в каждой захватке после монтажа перекрытий.

Расшивка швов и установка найритовой ленты в стыках наружных стеновых панелей производится со специальной переносной люльки.

Для монтажа шахт лифта и внутреннего водостока используется оригинальная люлька-кондуктор.

Для передвижения монтажников из секции в секцию сконструированы и применяются на строительстве переходные мостики.

## НОВЫЙ СПОСОБ МОНТАЖА

кой-либо монтажной оснастки. У температурного шва монтажная цепочка прерывается.

Другая часть здания монтируется в направлении от температурного шва к торцу, причем монтаж первой захватки начинается с установки, выверки и крепления базовой панели с помощью подкоса.

Одновременно с монтажом внутренних стеновых панелей в заданном порядке ведется монтаж наружных стеновых панелей, плит перекрытий, элементов лестниц, лоджий и сантехкабин.

Монтаж каждого дома ведется с колес двумя-тремя башенными кранами, управляемыми по радио.

В ходе строительства первых домов серии ИЛГ-602В с помощью института ЛенЗНИИЭП была налажена служба точности, призванная следить за соблюдением заданных допусков при изготовлении и монтаже сборных элементов.

**ЗА МАТЕРИАЛАМИ МОЖНО ОБРАЩАТЬСЯ ПО АДРЕСУ: ЛЕНИНГРАД, Ф-121, НАБЕРЕЖНАЯ Р. МОЙКИ, 122. ТРЕСТ ЛЕНИНГРАДОРГСТРОЙ.**

## ГАЗОПРОВОД ИЗ ПОЛИЭТИЛЕНА

Трест Ленинградоргстрой в 1964 году начал опытные работы по использованию труб из полиэтилена высокой плотности для строительства подземных газопроводов низкого и среднего давления.

Полиэтиленовые трубы имеют значительные преимущества для подземных прокладок по сравнению со стальными. Они, в частности, обладают высокой коррозионной стойкостью, морозо- и водостойкостью, газонепроницаемостью.

Отсутствие каких-либо нормативных документов на строительство газопроводов из полиэтиленовых труб вызвало необходимость создать эти документы. Отдел организации сварочных работ и антикоррозийной защиты металлов треста, проведя серию опытов, рекомендовал наиболее эффективные методы соединения труб и совместно с отделом механизации треста разработал и изготовил опытные образцы инструментов и приспособлений для сварки.

В Ленинграде в 1965—1966 гг. трестом № 103 было проложено 2355 пог. м городских газовых сетей (улицы Братская и Ржевская) и трестами № 101, 102, 105 более 1000 пог. м внутриквартальных газовых сетей и подводок к жилым домам.

Для прокладок использовались трубы диаметром от 50 до 150 мм. Они соединялись, главным образом, встык. При этом трубы диаметром до 100 мм сваривались на подкладном металлическом кольце, а диа-

метром 150 мм — без подкладного кольца.

На основании этого опыта трест Ленинградоргстрой подготовил и издал «Временную инструкцию по сварке труб из полиэтилена при прокладке газовых сетей», которая вышла в свет в полиграфическом исполнении в конце 1966 г.

Трест Ленинградоргстрой продолжает экспериментальные работы, направленные на внедрение газопроводов из полиэтиленовых труб. Отдел организации сварочных работ и антикоррозийной защиты металлов разработал технологию изготовления и изготовил опытные образцы конденсационных горшков и гидрозатворов из полиэтилена.

За материалами можно обращаться по адресу: Ленинград, Ф-121, трест Ленинградоргстрой.

## Синтетическая замазка

Для приготовления стекольной замазки в качестве связывающего материала применяется олифа, основой которой являются растительные масла (подсолнечное, льняное). Такая замазка дорога и требует значительного расхода пищевого сырья.

Инженеры треста Ленотделстрой-2 В. В. Токмаков и М. М. Эпштейн, проводя лабораторные исследования, предложили заменить олифу синтетическим материалом — полидиеном. Это позволило значительно снизить стоимость замазки, так как полидиен в шесть раз дешевле олифы.

Промышленность выпускает полидиен двух марок — А и Б. Для приготовления замазки используется полидиен марки Б.

Замазка на основе полидиена готовится по следующему рецепту (в весовых частях): олифа — 2, полидиен — 15, солидол — 3, мел молотый — 80.

Технология приготовления замазки такова. Смешение составляющих производится в двухвалковой установке. В барабан загружаются полидиен, олифа и солидол, а затем при перемешивании порциями вводится молотый мел. Перемешивание производится до тех пор, пока смесь не станет однородной.

Качество замазки, приготовленной на полидиене, хорошее и удовлетворяет требованиям СНиП, а также техническим условиям.

Замазка на синтетической основе хорошо наносится и легко заглаживается. Применение полидиеновой замазки позволило тресту уменьшить за год расход олифы на 15 тонн и получить экономию в размере около 60 тысяч рублей.

**ЗА МАТЕРИАЛАМИ МОЖНО ОБРАЩАТЬСЯ ПО АДРЕСУ: ЛЕНИНГРАД, Л-5, ИЗМАЙЛОВСКИЙ ПР., 10. ТРЕСТ ЛЕНОТДЕЛСТРОЙ.**

**НОВЫЙ МЕТОД** монтажа крупнопанельных зданий, разработанный по инициативе специалистов Главленинградстроя, получает применение на стройках страны. В Ленинграде первыми перешли на серийный монтаж типовых зданий методом пространственной самофиксации домостроители Обуховского комбината. В настоящее время они монтируют 9-этажные дома серии ИЛГ-602В только новым методом.

Каждая внутренняя стеновая панель в домах этой серии имеет на верхней грани два гладких штыря диаметром 16—18 мм. На нижней грани панели соответственно отформованы две лунки. В верхней части боковых граней панелей устанавливаются замки для взаимного соединения сопрягаемых элементов.

При изготовлении сборных элементов здания размеры между фиксируемыми элементами (замками и штырями) задаются с жесткими расчетными допусками. Это обеспечивает точность посадки панелей и сводит до минимума набегущие суммарные ошибки на монтаже.

Таким образом, в процессе монтажа панель сопрягается со смежными элементами в трех точках: посадка на два

**НАСОСНАЯ** станция оборотного цикла водоснабжения прокатных цехов Западно-Сибирского металлургического завода является сложным гидротехническим сооружением, построенным в комплексе первоочередного мелкосортного стана «250-2».

Проектная документация, рабочие чертежи и сметы были выданы строителям за год до начала строительства. Это дало возможность детально разработать проект организации работ и внести изменения в рабочие чертежи, направленные на ускорение строительства — монтажных работ.

В первоначальное проектное задание на строительство станции институт Сибпромстройпроект внес существенные изменения, предусмотрев поэтажное размещение отдельных групп насосов.

Насосы грязного и чистого циклов расположили на четырех отметках: — 20,0 — 9,80 — 6,50 — 2,63 м.

Внутри насосной разместили: приемную камеру, электроподстанцию с двумя трансформаторами мощностью 3 и 10 тыс. квт, распределительные устройства, помещения силового управления с насосами, задвижками, вентиляторными градирнями, шиберами резервуара и отстойников.

Часть конструкций, предусмотренных в монолитном исполнении, заменили сборными.

## Сроки сократились

Характерной особенностью сооружения является большой удельный вес нулевого цикла в общем объеме работ, от выполнения которых зависели сроки строительства объекта в целом.

Сооружение нулевого цикла осложнялось наличием сильного притока грунтовых вод на отметке — 17 м. Водопонижение осуществлялось двенадцатью глубинными насосами, расположенными в скважинах на глубине 30 м.

Подвальная часть насосной выполнена из монолитного железобетона. Бетон — гидротехнической марки 200.

Армирование днища и стен выполнено прокатными армокаркасами весом 2,5 — 3 тонны. Армирование перекрытий осуществлено самонесущими жесткими каркасами.

Монтаж армокаркасов и бетонирование днища осуществлялось с помощью четырех башенных кранов и бетононасоса производительностью 40 м³/час. Для ускорения бетонирования над днищем сооружалась эстакада. Интенсивность приемки бетона составляла 250—900 м³ в сутки.

Опалубка стен выполнялась из круп-

ных щитов размером 2×2 м с болтовым креплением, а леса для установки опалубки и бетонирования на металлических кронштейнах, легких в монтаже и разборке.

Армокаркасы балок устанавливали в опалубочные формы на приобъектном полигоне и подвозили к месту монтажа готовыми армоопалубочными блоками. По мере возведения отдельных перекрытий на них сразу же башенным краном подавалось технологическое оборудование и трубопроводы.

Надземная часть насосной выполнена из сборного железобетонного каркаса со стеновыми газобетонными панелями.

По материалам ПОР был составлен сетевой график, предусматривающий трехсменную работу на протяжении всего строительства.

Оснащение стройки механизмами, четкое взаимодействие исполнителей, организационные мероприятия и, как следствие, высокая производительность труда позволили сократить сроки строительства (станция была построена за 10 месяцев вместо 14 по нормам и утвержденному графику) и удешевить работы на 274 тыс. руб. при сметной стоимости сооружения с прилегающими коммуникациями 2134 тыс. руб.



МИНСК. Новые девятиэтажные жилые дома на Могилевском шоссе.

Фото М. Минковича. Фотохроника ТАСС.

## Пенал для электродов

Электроды на рабочем месте хранятся обычно в инструментальных ящиках и при этом, как правило, враспыльную. Обмазка электродов часто откалывается, а покрытие их приобретает повышенную влажность. Все это приводит к снижению качества сварочных работ и порче некоторой части электродов.

Отдел сварки треста Ленинградоргстрой разработал и изготовил пеналы из стабилизированного полиэтилена для хранения электродов на рабочем месте.

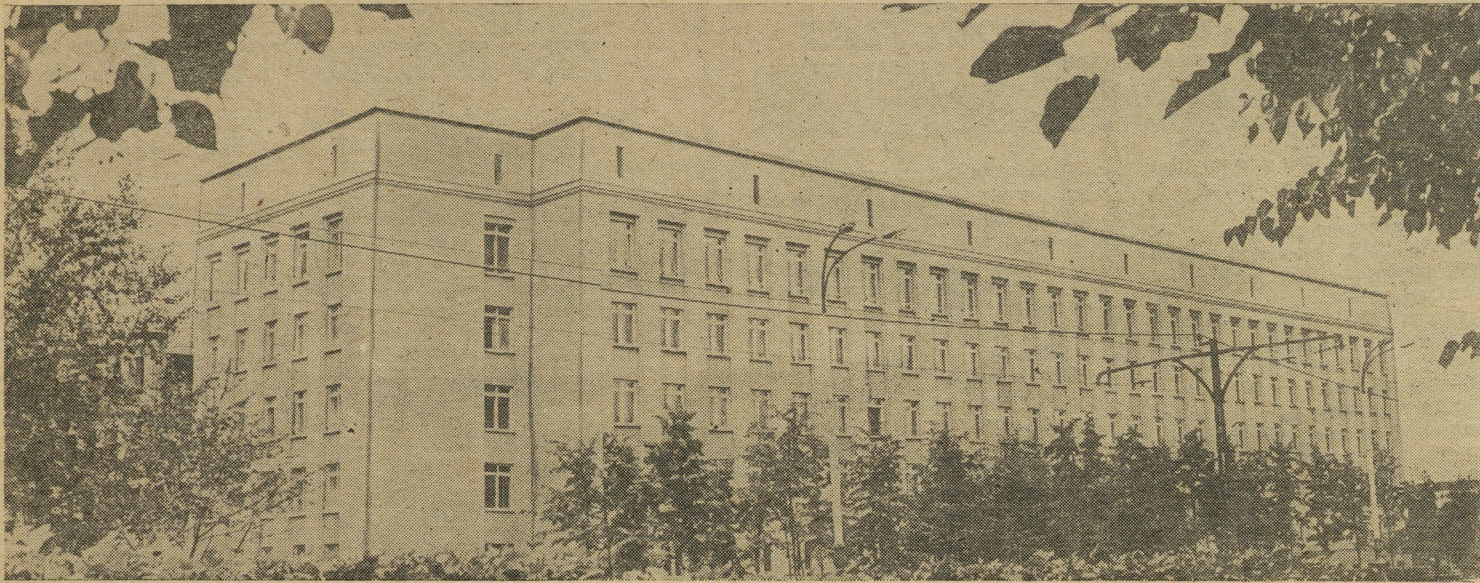
Пенал состоит из двух половин: корпуса и крышки. Он изготовлен из полиэтиленовой трубы диаметром 700 мм с толщиной стенки 4 мм. Днище приварено. Сверху приварена ручка, крышка прикреплена к ручке с помощью цепочки или капроновой жилки. Размер от вершины до дна корпуса выбран так, чтобы электроды выступали из пенала при снятой крышке на 15—20 мм. Вес пенала 600 г.

Такие пеналы удобны для применения на трассе прокладки трубопровода, монтажной площадке ДСК и т. д.

**ЗА МАТЕРИАЛАМИ МОЖНО ОБРАЩАТЬСЯ ПО АДРЕСУ: ЛЕНИНГРАД, Ф-121, НАБ. Р. МОЙКИ, 122. ТРЕСТ ЛЕНИНГРАДОРГСТРОЙ.**

**МАТЕРИАЛЫ ПОДГОТОВЛЕНЫ  
ОТДЕЛОМ ТЕХИНФОРМАЦИИ ОРГТЕХСТРОЯ**





## Песня — верный друг...



Коллектив художественной самодеятельности Дворца культуры им. Горького хорошо знают и любят строители. Ведь он их частый гость. Трудно перечислить объекты, где побывали самодеятельные артисты. Только за последние дни они дали концерты на базе отдыха треста Союзшахтоспецмонтаж, расположенной в районе озера Балтым, в ЦПКиО им. Маяковского, на строительстве киноконцертного зала «Космос», в седьмом и тринадцатом управлениях.

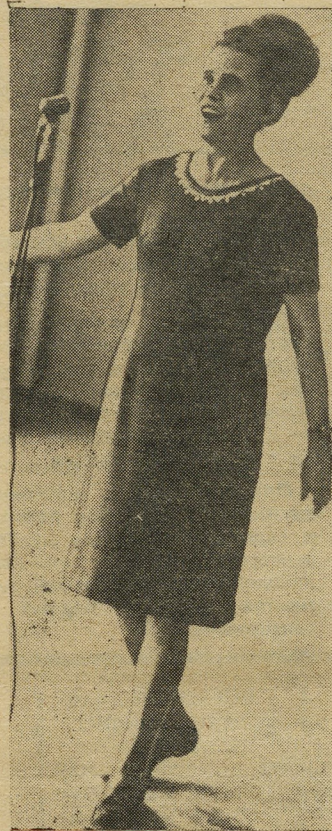
А 11 августа участники художественной самодеятельности пришли в гости к строителям института Гипромез. Актальный зал стал на короткое время импровизированной сценой. На ходу дожевывая пирожки и бутерброды (был обеденный перерыв), строители занимали места. Кресел здесь пока еще мало и поэтому многим пришлось стоять или примоститься на подоконнике.

О том, как проходил концерт, вы можете судить по этим снимкам. Каждый номер встречался аплодисментами, и если бы не ограниченное время, то все выступления пришлось бы повторять на «бис».

Ю. КРЫЛОВ,  
секретарь парторганизации  
третьего управления.

На снимках: сверху — строящееся здание института «Гипромез»; слева сверху — конференсье — художественный руководитель Дворца культуры Ю. В. Мяких; слева внизу — вальс в исполнении Блашенко и Серегиной; справа — крановщица Галина МИРОНОВА поет песню «Течет река Волга»; внизу — на несколько минут забыты кисть и мастерок.

Фото В. Глазырина.



## Над чем смеются в Турции

ПОДГОТОВИЛСЯ  
К «ОБОРОНЕ»

В овощной лавке появился странный посетитель, пожелавший купить все гнилые помидоры.

— Вы, видно, собираетесь закидать ими того негодяя из приезжего театра, который осмелился играть Ромео! — улыбнулся хозяин и услышал в ответ хмурое:

— Это я и есть.  
ПРИКАЗ ОСТАЛСЯ  
В СИЛЕ

Проинспектировав военное училище, генерал остался очень недоволен и приказал арестовать на месяц его начальника.

— Он скончался этой ночью, — пролепетал один из офицеров.

— Немедленно назначить нового и отправить на гауптвахту! — распорядился генерал.

## Калейдоскоп фактов

### «Горячая» вода

Около древнего Новгорода есть озеро Ильмень. Вездущие рыбаки заметили, что вода в некоторых местах озера вдруг начинает бурлить и на поверхности появляются небольшие фонтанчики. Если в такой фонтанчик бросить горящую спичку, он вспыхнет ярким бездымным пламенем.

Зимой рыбаки пробивают во льду лунку, поджигают воду и греются около этого «костра». Если палкой поворошить дно озера, то огонь разгорается еще ярче.

Чем же вызвано это явление? Дело в том, что бактерии, живущие в воде, помогают гниению водорослей, травы, торфа, отчего в воде образуются горючие газы. Они выходят из воды небольшими фонтанчиками. Эти-то газы и служат «дровами» для рыбацких костров.

Редактор В. ДВОРЯНОВ.

## Телевидение

СРЕДА, 23 АВГУСТА  
ПЕРВАЯ ПРОГРАММА

11.00 — Художественный фильм «Свет за шторами». 18.00 — Новости дня. 18.15 — Мультипликационный фильм для детей «Волшебный сундук». 18.25 — Для младших школьников. «Музыкальные минутки». 18.50 — Передача «Институт служит здоровью». 19.20 — Праздничные даты августа. Концерт. 20.00 — Писатель, исследователь, педагог. К 70-летию со дня рождения К. В. Боголюбова. 21.00 — ПЕРЕДАЧА ИЗ МОСКВЫ. Неделя Эстонской ССР в Москве. Концерт.

ЧЕТВЕРГ, 24 АВГУСТА  
ПЕРВАЯ ПРОГРАММА

18.00 — Наши интервью. 18.30 — Передача для школьников. «На туристской тропе». 19.20 — ПЕРЕДАЧИ ИЗ МОСКВЫ. «Героический путь борьбы и созидания». Тезисы ЦК КПСС. 19.40 — «По следам революционных событий». Передача из Тбилиси. 20.00 — Телевизионные новости. 20.20 — Мир сегодня. 20.50 — Показывает Свердловск. Телевизионный журнал «Художник». 21.45 — ПЕРЕДАЧИ ИЗ МОСКВЫ. «Летопись по-

лувека». «Год 1922-й». Телевизионный документальный многосерийный фильм.

ПЯТНИЦА, 25 АВГУСТА  
ПЕРВАЯ ПРОГРАММА

14.30 — ПЕРЕДАЧИ ИЗ МОСКВЫ. Для школьников. На приз «Кожаный мяч». Репортаж с финальной встречи и закрытия соревнований из Горького. 18.00 — Новости дня. 18.20 — Передача для школьников «На вашей книжной полке». 18.50 — Мультипликационный фильм для детей «Новые приключения оператора Кыса». 19.10 — «Сельские горизонты». 20.00 — «В мире интересного». Научно-популярный фильм «Вторжение в клетку». 20.25 — Навстречу 50-летию Великого Октября. «Сельские маршруты». Рассказ о поездке деятелей искусств по селу. 21.10 — ПЕРЕДАЧИ ИЗ МОСКВЫ. Эстафета новостей. 22.00 — Неделя Эстонской ССР в Москве. Открытие Национального праздника. Передача с ВДНХ.

СУББОТА, 26 АВГУСТА  
ПЕРВАЯ ПРОГРАММА

17.20 — ПЕРЕДАЧИ ИЗ МОСКВЫ. Для дошкольников и младших школьников. «Телезайка». 17.50 —

«Прогресс». Интервизионный журнал. 18.30 — Показывает Свердловск. К Дню шахтера. Дневник юбилейного года. 18.55 — ПЕРЕДАЧИ ИЗ МОСКВЫ. Клуб кинолюбителей. 20.05 — «Факты — упрямая вещь». 20.35 — «Летопись полувека». «Год 1923-й». Телевизионный документальный многосерийный фильм. 21.30 — Неделя Эстонской ССР в Москве. «Огонек». 22.30 — Телевизионные новости. 23.00 — А. Володин. «Старшая сестра». Спектакль Московского театра «Современник».

ВОСКРЕСЕНЬЕ, 27 АВГУСТА

ПЕРВАЯ ПРОГРАММА  
15.05 — ПЕРЕДАЧИ ИЗ МОСКВЫ. «От февраля к Октябрю». «Разгром корниловщины». Передача из Ленинграда. 15.20 — Неделя Эстонской ССР в Москве. Народное хозяйство. Передача с ВДНХ. 16.20 — Конно-спортивный праздник. 17.40 — Музыкальный киоск. 18.10 — Телевизионные новости. 18.30 — «Наш Донбасс». К Дню шахтера. Передача из Донецка». 20.10 — Художественный фильм «Им было восемнадцать». 21.35 — «Летопись полувека». «Год 1924-й». Телевизионный документальный многосерийный фильм. 22.30 — Телевизионные новости. 23.00 — «Добрый вечер». Телевизионный театр миниатюр.

Коллектив третьего управления выражает глубокое соболезнование начальнику управления тов. АЛЕКСЕЕВУ по поводу смерти его матери  
Анны Вениаминовны  
АЛЕКСЕЕВОЙ

Наш адрес: СВЕРДЛОВСК, УЛ. ПЕРВОМАЙСКАЯ, 60, КОМН. 5. ТЕЛЕФОН Д1-33-45.

Газета выходит в среду и в субботу.

НС 32586. Заказ № 4542.