

КОНТРОЛЬНЫЙ  
ЭКЗЕМПЛЯР

## НАМ ОТВЕЧАЮТ

«СКВОЗНЯКИ В КОРПУСАХ». Под таким заголовком в 35 номере «Свердловского строителя» была напечатана корреспонденция прораба 26-го управления тов. Куликова.

Управляющий трестом Свердловскгражданстрой тов. Смирнов сообщает, что факты, изложенные в ней, при проверке подтвердились. В настоящее время школа по улице Вайнера укомплектована людьми и основными строительными материалами. Составлены графики, обеспечивающие ввод школы к началу учебного года.

Руководители треста совместно с субподрядными организациями и заказчиками еженедельно проводят оперативки, на которых решаются связанные с сооружением школы вопросы.

Наряду с этим тов. Смирнов отмечает, что руководители управления Уралсантехмонтаж тт. Ярков и Мыльников не принимают мер для окончания работ, в результате чего на 20 дней отстали от графика и сдерживают отделочников.

# Свердловский строитель

Пролетарии всех стран, соединяйтесь!

ОРГАН УПРАВЛЕНИЯ СВЕРДЛОВСКОГРСТРОИ И ОБКОМА ПРОФСОЮЗА РАБОЧИХ СТРОИТЕЛЬСТВА И ПРОМЫШЛЕННОСТИ СТРОИТЕЛЬНЫХ МАТЕРИАЛОВ

№ 60 (2424).

СРЕДА, 9 АВГУСТА 1967 г.

Выходит  
с 1942 г.

Цена  
1,5 коп.

## НАВСТРЕЧУ ДНЮ СТРОИТЕЛЯ



Сдан в эксплуатацию еще один объект юбилейного года — кинотеатр «Современник» на 600 мест по улице Блюхера. Государственная комиссия приняла его с оценкой «хорошо».

На снимках: слева — Нина Пашкова и Маргарита Кравдина из бригады коммунистического труда Евдокии Марьенкиной (строительное управление № 26) трудились на строительстве «Современника» с самого начала отделочных работ. Справа — последние штрихи. Разнорабочие П. Гурьева, В. Петрова и А. Сулеева протирают стекла окон. Скоро сюда придут первые зрители.

Фото В. Глазырина.



## БЕТОНЩИКИ К ПРАЗДНИКУ

Отлично трудятся бетонщики из бригады Ивана Ильича Савкина, которые давно завоевали себе во втором управлении репутацию трудолюбивого дружного коллектива, всегда перевыполняющего свои задания.

За последнее время бетонщики работали в первом цехе деревообрабатывающего завода, где они устраивали кровлю, вели земляные работы и подготовку под полы. Потрудились они и на площадке ПромстройНИИпроекта на Березовском тракте. И везде, где бы ни работали, немало перевыполняли норму.

## Окна и двери сверх плана

На деревообрабатывающем заводе подведены итоги работы за первое полугодие.

Лучше других потрудились коллектив четвертого цеха (начальник тов. Губарь). Свой план по валу цех выполнил на 106,2 процента.

На 102,1 процента выполнил план коллектив второго цеха (начальник тов. Гилев).

Особенно успешно справился завод с выпуском основной продукции — оконных и дверных блоков. Четвертый цех за полугодие на 113,4 процента выполнил план выпуска оконных блоков, а первый цех — на 108,2 процента план выпуска дверных блоков.

## НОТ шагает по стране

С самого начала мы с большим вниманием отнеслись к проблеме внедрения НОТ. Первыми шагами стали организация советов НОТ, творческих групп, составление планов НОТ. Но тут перед нами сразу же возник вопрос: какой в нашем случае должна быть основная направленность НОТ? Существующие методологические материалы рассчитаны, как известно, на общестроительные работы и нашей специфики не учитывают. А у нас свои особенности. Если при ведении, например, кирпичной кладки или монтаже конструкций уровень механизации более или менее установлен и задачей НОТ является главным образом совершенствование процессов и трудовых приемов, то на отделочных работах на

первый план выдвигается комплексная механизация и связанные с ней коренные изменения всей технологии дела.

Очевидно, следовало начинать с отбора лучших механизмов, наиболее совершенного инструмента, знакомиться с современной технологией отделочных работ. Задавшись такими целями, наши инженерно-технические работники и бригады побывали на передовых стройках Москвы, Литвы, Латвии, Эстонии, изучили опыт, представленный на ВДНХ, завязали деловые отношения с лучшими коллективами отделочников.

Первая попытка внедрения НОТ была осуществлена нами на сооружении двух домов в г. Балашихе.

## МАЛЯРКА ВО ВСЕОРУЖИИ

В центре этого плана была, естественно, комплексная механизация малярных работ. Соответственно взятым на вооружение инструменту и механизмам был разработан технологический процесс.

В непосредственной близости от дома размещаются установленные в вагончике штукатурный агрегат С-756, растворомешалка, вибратор и растворонасос. Здесь приготавливают синтетические шпаклевочные составы и с помощью раствороноса подают на рабочие места маляров на высоту всех этажей дома.

Параллельно со стояком для подачи шпаклевки действуют еще два стояка: для подачи воздуха и воды. Гибкий шланг обеспечивает транспортировку окрасочных составов от агрегата

Панчука, также находящегося в вагончике. Этажи с вагончиком соединяются простейшей системой сигнализации.

Перед механическим нанесением шпаклевки поверхность железобетонных плит грунтуется 10-процентным раствором ПВА при помощи агрегата С-562 и удочки Кораблева. Затем тем же агрегатом С-562 наносится шпаклевка. Первый слой ее делается «на сдир», второй — под фактуру «мелкая шагрень». Окраску, пользуясь агрегатом Панчука, производят за два раза.

На окраске стен, панелей, дверей, полов используются пневматические одинарные и двойные валики, работающие от агрегата О-53А на любых составах. Для окраски

столярных изделий, радиаторов, труб выбраны пистолеты С-512, С-765 и специальные фигурные кисти.

На основании калькуляции, составленной на отделочные работы двух секций дома, был подобран оптимальный качественный и количественный (25 человек) состав бригады, составлена ведомость на потребные механизмы, инструмент и инвентарь.

Малярные работы при отделке дома было решено вести поточно-звеньевым методом. Бригада была разбита на 4 звена, для каждого из них составлены технологическая карта и почасовые графики. Последние предусматривали расчленение технологических циклов на отдельные рабочие операции, группировку операций по разделам работ, разделение труда между рабочими в соответствии с их квалификацией и разрядом работы, специализацию звеньев по родственным технологическим операциям.

(Окончание на 2 стр.)



ШИРОКА  
СТРАНА  
МОЯ  
РОДНАЯ

● ЗАВЕРШЕНО СТРОИТЕЛЬСТВО крупнейшего в Прибалтике санаторного комплекса «Яункермери», расположенного в сосновом лесу недалеко от Рижского взморья. В центре нового санаторного комплекса — девятиэтажный корпус из стекла и бетона. В комнатах, рассчитанных на двух человек, удобная встроенная мебель, в уютных холлах — радиоприемники и телевизоры.

● МЕСТОРОЖДЕНИЕ ПЕРЛИТА — минерала вулканического происхождения — открыли геологи на Кольме, недалеко от таежного поселка Атка. Он служит наполнителем легких бетонов и найдет широкое применение в строительной индустрии Крайнего Севера.



# МАЛЯРКА ВО ВСЕОРУЖИИ

(Окончание.)

Начало на 1 стр.)

Каждому звену мы выдали трудовые карты с описанием работ, указанием их объема, сроков и последовательности выполнения операций. При этом 1-е звено (5 человек II разряда и I—III разряда) вело всю подготовку — зачистку поверхностей, расшивку, подмазку, очистку радиаторов.

2-е звено (3 человека III разряда и I—IV разряда) было занято на окраске столярных изделий.

3-е — основное звено выполняло все малярные работы, окраску потолков с подготовкой, оклейку стен обоями, окраску дощатых полов. Оно состояло из 2 человек II разряда, 5 человек III разряда, 4 — IV и 1—V разряда.

4-е звено (2 человека II разряда и I—III разряда) производило подготовку стен под оклейку обоями.

Как показали исследования и анализ технико-экономических показателей, принятый набор машин и инструмента, технология и организация работ в бригаде — исключительно эффективны. Так, по данным хронометражных наблюдений, выполнение грунтовки, шпаклевки и побелки при отделке потолков трехкомнатной квартиры составляет всего 90 человеко-минут. При ручном же исполнении на это требуется 1445 человеко-минут.

Применение пневмоваликов повысило производительность труда на соответствующих операциях почти вдвое.

Но больше всего пришлось по душе бригаде шпаклевочный агрегат С-562 с удочкой Кораблева. И дело не только в его высокой производительности и улучшении условий труда. Часто маляры при шпаклевке потолков вручную жалуются на боль в предплечье, болят также голова и веки глаз. А ведь одной из главных задач НОТ является устранение причин перенапряжения человеческого организма. При работе со шпаклевочными агрегатами никакого такого перенапряжения не наблюдается.

Первый же маляр, успешно освоивший агрегат С-562, после окончания смены заявил: «Я будто бы и не работал сегодня». Между тем он в этот день перевыполнил норму, полагающуюся при ручной работе, в 14,2 раза!

Полностью оправдал себя и покрасочный агрегат системы Панчука, от которого одновременно работают 4 удочки. Производительность агрегата до 2000 квадратных метров в смену.

Самой трудной задачей оказалось освоение новой техники. С этой целью на участке в Балашихе была открыта специальная построечная школа, для руководства которой мы привлекли инструкторов Оргтехстроя. Часть инструмента (пневмова-

лики) были освоены быстро. Работа же со шпаклевочным агрегатом потребовала более долгого навыка.

Добавим: быстрому освоению новой техники в бригаде помогло и то, что общеобразовательный уровень ее членов был достаточно высок. Двое имели полное среднее образование, 12 человек — восьмилетнее, а семеро учились в 9—11 классах вечерней школы.

Применение планов НОТ выявило и некоторое несоответствие между технологией и комплектом механизмов. Например, шпаклевочный состав начал схватываться в стояках, нанесение его удочкой Кораблева оказалось затруднительным.

Инженеры треста совместно с Оргтехстроем разработали и внедрили гипсополимер: песчано-меловой синтетический шпаклевочный состав на основе эмульсии ПВА (4 проц.). Он легко готовится в построечных условиях, обладает необходимой эластичностью, легко наносится, прочен в сцеплении. Срок годности — 8—10 часов, стоимость 1 тонны — 77 руб. 60 коп. Это вдвое дешевле обычной шпаклевки.

Определилась также необходимость и некоторого изменения предусмотренной планом НОТ организации работ. Анализ наблюдений показал, что в условиях комплексной механизации 3-е, ведущее звено нужно сделать меньшим по численности, но укомплектовать более квалифицированными и малярами. Кроме того, требуется увязка состава этого звена с производительностью агрегата С-562.

В конечном счете мы пришли к некоторому сокращению численного состава бригады.

Фотографии рабочего дня позволили вскрыть причины внутрисменных простоев. Причем, ряд из них оказался до поразительного незначительным. Например, простая установка для подачи сигналов с рабочих мест на вагончики позволила сократить потери времени по звену из 12 человек на 1,8 процента.

Выше уже сказано об эффективности применения механизации на окраске потолков. Но фактический эффект оказался ниже предполагавшегося, так как пришлось шпаклевать плохо отделанные поверхности панелей. На окраску трехкомнатной квартиры потребовалось около 900 человеко-минут. Это намного превышает время, рассчитываемое на основную работу. Расследование всех обстоятельств дела показало, что у панелей, выпускаемых Подольским ДСК, много мелких раковин. Сплошное их выравнивание — очень трудоемкий процесс. Это доказывает, что работа по НОТ в рамках главка должна идти общим фронтом. Иначе усилия одних мо-

гут быть сведены другими к нулю.

Одним из важнейших мероприятий, включенных нами в план НОТ, было обеспечение маляров удобной спецодеждой. Всем известны недостатки старых черных мешковатых комбинезонов размером на крупного медведя. Они стесняли движения отделочниц, к тому же уродуя их внешность.

Образцы новой спецодежды для мужчин разработало по заданию Оргтехстроя специальное конструкторское бюро Лепрома. Это — брюки и куртка из плащевой водоотталкивающей ткани, мягкой и очень прочной, и из нее же — берет. Костюм не стесняет движений. Цвет — защитный. Для женщин-отделочниц костюм (тройка) изготовлен по чертежам Кишиневского Дома моделей. Это полукомбинезон и куртка из той же плащевой ткани, зеленоватого цвета спортивная блузка, наконец — косынка (для работы в летних условиях).

Итак, для одной бригады мы вопрос со спецодеждой решили. Но как быть с другими? Видимо, нужно, не откладывая дела в долгий ящик, решить вопрос массового пошива спецодежды по новым образцам в государственном масштабе.

В этом году мы планируем перевести на работу по НОТ до 25 процентов всех бригад. Это потребует большой работы по реформированию бригад, специализации звеньев и отдельных маляров, их обучению трудовым приемам при освоении новых механизмов.

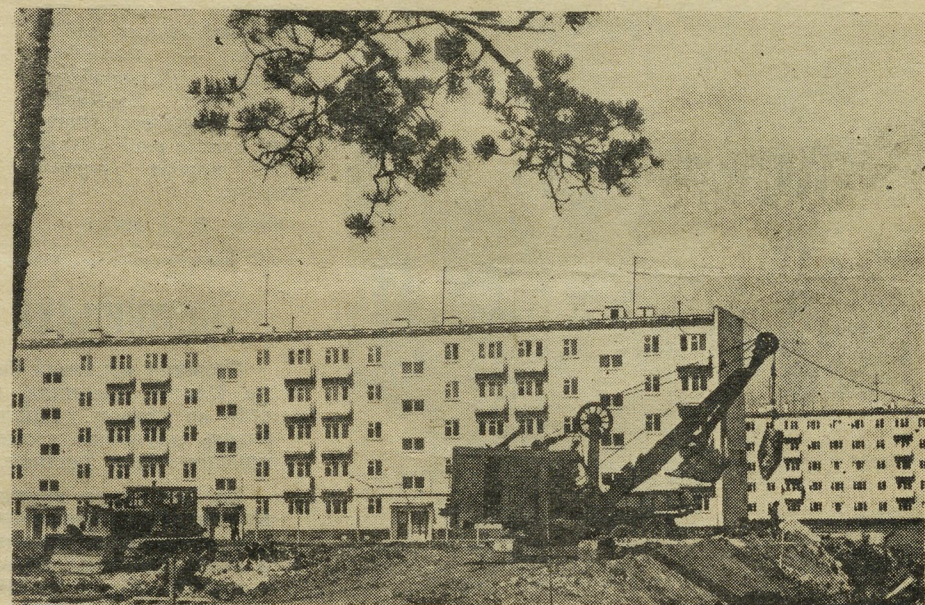
**В. САПОЖНИКОВА,**  
главный инженер  
треста  
Центроотделспец-  
строй.



НА ВСЕХ ОБЪЕКТАХ НЕСУТ СЕЙЧАС ТРУДОВУЮ ВАХТУ СТРОИТЕЛИ. В ЧЕСТЬ СВОЕГО ПРИБЛИЖАЮЩЕГОСЯ ПРАЗДНИКА ОНИ КАЖДЫЙ ЧАС РАБОЧЕГО ВРЕМЕНИ СТАРАЮТСЯ ИСПОЛЬЗОВАТЬ С МАКСИМАЛЬНОЙ ПОЛЕЗНОСТЬЮ.

НА ВЕРХНЕМ СНИМКЕ ВЫ ВИДИТЕ ПЕРЕДОВЫХ РАБОЧИХ 21 УПРАВЛЕНИЯ МАКСИМА ЗАХАРОВИЧА КУРИЛЕНКО И АЛЕКСАНДРА ЧЕЧИХИНА. ПЯТНАДЦАТЬ ЛЕТ ТРУДИТСЯ НА ЭКСКАВАТОРЕ М. З. КУРИЛЕНКО. СТАЖ А. ЧЕЧИХИНА НАМНОГО МЕНЬШЕ. НО В МАСТЕРСТВЕ ОН НЕ УСТУПИТ СВОЕМУ СТАРШЕМУ ТОВАРИЩУ. СЕЙЧАС ЭКИПАЖ ЭКСКАВАТОРА РАБОТАЕТ НА СООРУЖЕНИИ ЛИВНЕВОГО ДРЕНАЖА ДЛЯ ОСУШЕНИЯ БОЛОТИСТОЙ ПОЧВЫ В ЮГО-ЗАПАДНОМ РАЙОНЕ.

Фото В. Глазырина.



## ЗАХАРОВ И ЕГО ПОКРОВИТЕЛИ

Больше двух месяцев назад, третьего июня, в «Свердловском строителе» был опубликован фельетон «Сейф в осаде». Речь шла о непрекращающихся злоупотреблениях начальника управления механизации № 2 тов. Захарова и главного бухгалтера управления тов. Мещеряковой.

На протяжении всего этого времени многочисленные читатели обращаются в «Свердловский строитель» с вопросом: какие же меры приняты в отношении тт. Захарова и Мещеряковой?

Факты полностью подтвердились. Больше того, подделка документов и ряд других моментов обнаружены уже после опубликования фельетона.

Но наказанными остались не тт. Захаров и Мещерякова, а работники управления, помогавшие их разоблачению. Заместитель главного бухгалтера тов. Мельникова сразу же после того, как она побеседовала с членами комиссии Свердловскгорстроя, проверявшими приведенные в фельетоне факты, оказалась в таком положении, что должна была «по личному желанию» подать заявление об уходе. На преследования после опубликования фельетона жалуется комсорг управления крановщица тов. Бурмакина.

А тт. Захаров и Мещерякова? Они спокойно сидят на своих местах и больше, чем прежде, уверены в своей безнаказанности.

Вопрос о тов. Захарове должен был обсуждаться на партийном собрании управления механизации. Собрание действительно состоялось. По крайней мере отчасти. По первому пункту повестки

дня был предусмотрен доклад тов. Захарова об успехах коллектива в первом полугодии юбилейного года. По второму — должен был рассматриваться вопрос о его личных злоупотреблениях. С первой частью своих обязанностей тов. Захаров успешно справился, а когда дошло до второй, предложил отложить вопрос.

К этому нужно добавить, что задолго до собрания, когда вопрос о фельетоне обсуждался на заседании партбюро, тов. Захаров обманул членов партбюро самым нехитрым способом: помахал перед ними ошибочным, уже отмененным тогда актом проверки ревизора Свердловскгорстроя.

Распущенное дело тт. Захарова и Мещеряковой дошло до прокуратуры Орджоникидзевского района. Прокурор тов. Родионов в своем ответе редакции пишет, что тов. Захаров «систематически злоупотребляет служебным положением», как и тов. Мещерякова, которая также должна нести за это ответственность.

Трудно сказать, кто именно покровительствует тов. Захарову. Кто пыгается сохранить в качестве руководителя коллектива человека, давно потерявшего в этом коллективе всякий авторитет, допускающего глубоко аморальные и прямо бесчестные поступки.

Во всяком случае, такая попытка налицо. И редакция должна прямо ответить своим читателям: никаких мер в отношении тов. Захарова не принято и, по-видимому, не будет принято, пока в это дело не вмешается общественность района и города.



# НОВОЕ В ОТДЕЛКЕ ФАСАДОВ

Большим успехом у строителей нашего города и области пользуется отделка фасада строящегося магазина «Рыба» по проспекту Ленина.

Центральная строительная лаборатория Свердловскгорстроя сделала подбор состава белой декоративной

штукатурки. Один был дан с известковым тестом, но он к исполнению не был принят.

Штукатурный раствор, приготовленный на белом цементе (1 объем), кварцевом песке (3 объема) и пластифицированной поливинилацетатной эмульсии имел после высыхания жел-

товатый оттенок. Для того чтобы сделать фасад белым, лаборатория предложила полимерцементную краску. Состав краски: водный раствор пластифицированной поливинилацетатной эмульсии 1:10 [1 объем эмульсии — 10 объемов воды] и белый цемент (до малярной густоты).

Некоторые, наверное, уже заметили, что после сильных дождей фасады зданий в городе еще несколько дней сохли, а с фасада «Рыбы», что называется, «как с гуся вода».

Секрет заключается в том, что после высыхания красочного слоя

пояса были покрыты гидростойкой кремнеорганической жидкостью ГЖ-10 (5-процентный водный раствор), которая придает фасаду водоотталкивающее свойство.

Трест Уралмашстрой готовится в настоящее время произвести от-

делку производственного здания на Уралмашзаводе и холодильника на Сортировке полимерцементной краской с последующим покрытием ГЖ-10.

Т. МАТУСЕВИЧ,  
инженер центральной лаборатории.

**Черезбойный**  
**опыт — ВСЕМ**  
**СТРОИТЕЛЯМ!**

## ДОМ Школа бракодела имени тов. Алферова

Обычно члены кооперативов жалуются, что их дома медленно строят. Наконец дома все-таки достраивают и история считается законченной.

А, по-моему, только с этого момента главные беды и начинаются.

Взять, например, наш дом и соседний. Строили их, строили и, в конце концов, все-таки сдали. Получилось, правда, как-то так, что сдали наш дом в прошлом году, а въехать мы смогли только в январе, в самые последние дни. Но это уж ладно, другие, говорят, больше ждут.

Въехали и думали, что все кончилось, спасибо строителям. А получилось наоборот.

Сразу же выяснилось, что канализация вся забита. И, видно уж заодно, штук пятнадцать смесителей куда не годились. Больше недели ходили по дому сантехники, возились с трубами, смесители заменяли.

А тут уж и весна на носу.

А как только весна — фундамент в середине дома, между вторым и третьим подъездами, отошел от центра. Отошел ни много ни мало на 18 сантиметров. Фундамент уходит внутрь, а стена дома ползет наружу.

Как раз над этим местом, на втором этаже, двойные балконы

стоят. Балконы просели, и строители прибежали столбами их подпирают.

Да что балконы! На первом этаже в 23 и 36 квартирах пришлось вырезать полы и подпирают потолки бревнами. В награду за страдания и за страх жильцам этих двух квартир сделали бесплатно ремонт и, в порядке исключения, даже линолеум настлали. Видимо, чтоб не жаловались.

Пострадавшую стену забетонировали ночью, авралом, а чтоб бетонщики не протестовали, на площадке специально приехал кассир, каждому выдал по двадцать рублей.

В мае приехала к нам комиссия из Свердловскгорстроя, с проектантами и с учеными из политехнического института. Посмотрели, покачали головой и решили продлить гарантию на год, на случай, если дом снова просядет.

Формулировка по нашим жалобам была, правда, довольно уклончивая: «дефекты частично подтвердились».

А какое тут частичное!

Управляющий трестом тов. Монастырский, испугавшись скандала, распорядился все квартиры отремонтировать. Ходили с главным инженером 25 управления тов. Ал-

феровым по квартирам, разводили руками и, действительно, два подъезда отремонтировали.

Но и тут не удержались, чтобы не обмануть.

Два подъезда честно отремонтировали, а потом, в июле, тов. Алферов с шиком подкатил на машине на работу к председателю кооператива и убедил подписать бумагу, что отремонтирован весь дом полностью. Речь шла о том, что отремонтировать пока попросту не успели, а когда будет бумага, тогда уж, конечно, отремонтируют.

— Ведь вы меня знаете, — убеждал тов. Алферов.

Его тогда плохо знали и поэтому подписали.

А когда подписали, сразу же оказалось, что маляры и плотники срочно необходимы на других объектах и с ремонтом (который к тому же по документам уже с шиком закончен) можно и подождать. Можно, наверное, и вообще не делать: ведь по документам все сделано, а тов. Алферову больше ничего и не нужно.

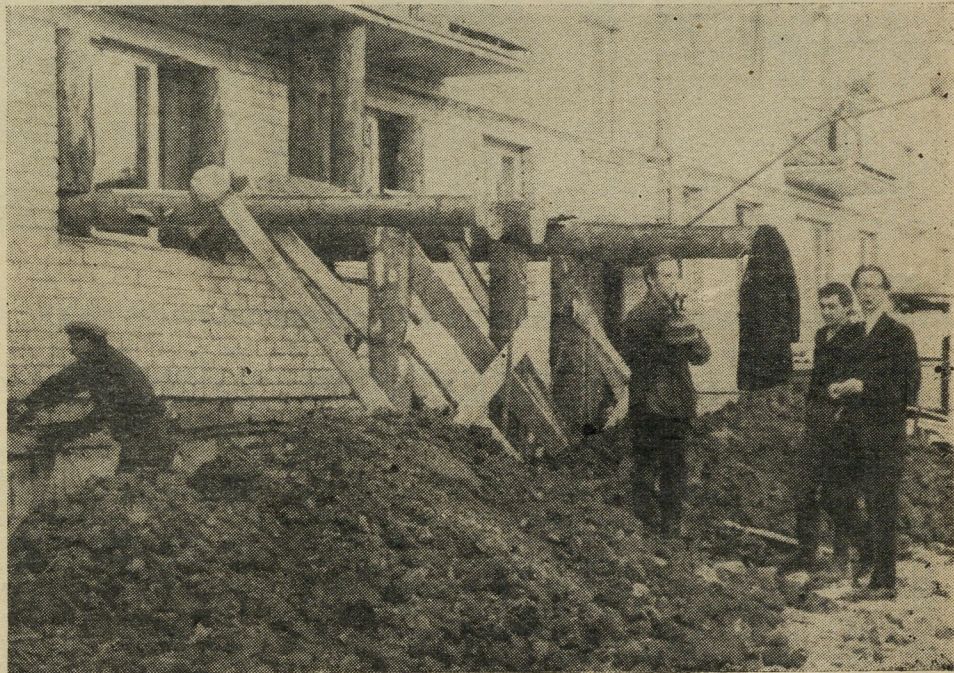
Ходят теперь по подъездам два маляра и плотник один, да и те ничего не делают, потому что ни красок, ни досок нет.

Ходят жильцы к управляющему трестом тов. Монастырскому, жалуются. А тов. Монастырский удивляется, руками разводит:

— Как же у вас красок нет, когда у нас все есть?

И все-таки ничего нет. Бумага-то ведь подписана.

А газа в доме до



сих пор нет, хотя прошло шесть месяцев после сдачи. И не думайте, что работы осталось много. Чтобы врезаться в магистраль, нужно выкопать яму 2x2 метра. Потом в нее спустится газовщик и сварит трубы.

И вот эту яму, которую один человек за два часа может выкопать, мы уж полгода ждем. И не просто ждем. Плюнули уже было жильцы, взяли лопаты и сами выкопали. Оставалось яму подравнять и обложить досками. Но и этого не смогли сделать строители. Раз десять ходили к нам тов. Монастырский с тов. Алферовым, стояли над злополучной ямой и обещали в ближайший понедельник все сделать. И так до сих пор обещают.

Между прочим, жильцы не только эту знаменитую яму копали. Все наружные газовые коммуникации они, вместо строителей, сами делали. Но ведь не все можно делать самим. А то бы и

со строителями связываться не приходилось.

В одном отношении, между прочим, мы строителям все-таки благодарны. Когда дом проектировали — и не знаю уж, как его проектировали, — посадили его почему-то в яму. Строители, по своему усмотрению, подняли тогда дом на пятнадцать сантиметров. Сначала их за это много ругали, а потом оказалось, дом надо было еще на метр поднимать. Такой уж он, наш дом, невезучий.

Дождевая вода должна по трубам стекать и ее куда-то отводить надо, чтобы не затопила. Это понятно. Но решили иначе: воду не отвели, и дом не подняли, а подняли на полметра дорогу, так что дом оказался еще ниже и вся вода бежит в подвал к нам и в соседний дом, который те же беды переживает.

Подвал у нас весь затоплен. Когда (до того как мы, понаде-

явшись на честность тов. Алферова, ему бумагу подписали) в доме ремонт шел, маляры в подвале себе кладовку устроили. Так они туда за красками на настоящих плотах добирались. А детская площадка рядом с домом вообще утонула. Вода оттуда и не уходит. Корыто настоящее. Так, видимо, и решили, чтобы рядом с домом было не предусмотренное проектом искусственное озеро. Обложили его строители вокруг черномозгом и заботливо посадили травку. И ребятишки там купаются.

Так и живем мы здесь, то ли на острове, то ли на полуострове, в доме, который уже разрушался и, видимо, еще может разрушиться. И это не то чтобы мы по загуганности своей считали. Нет, нас так и предупредили, чтобы не волновались: если уж дом до конца развалится, нам вместо него другой дадут.

На снимках, сделанных заботливыми жильцами, запечатлена часть истории злополучного дома на улице Индустрии, 102.

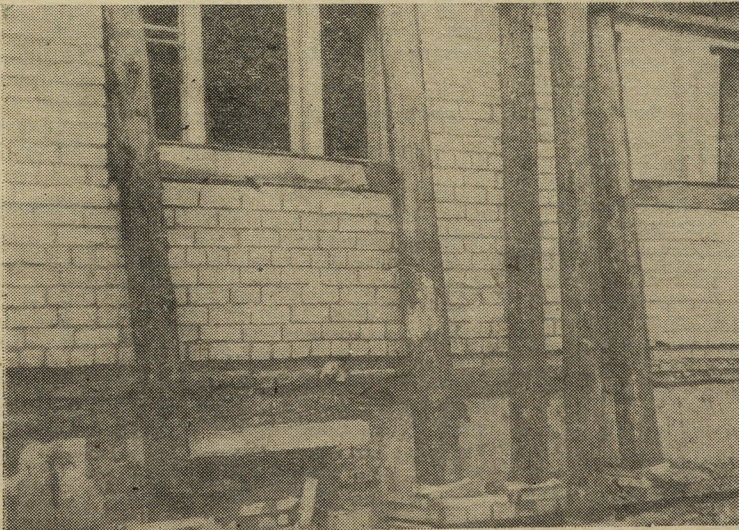
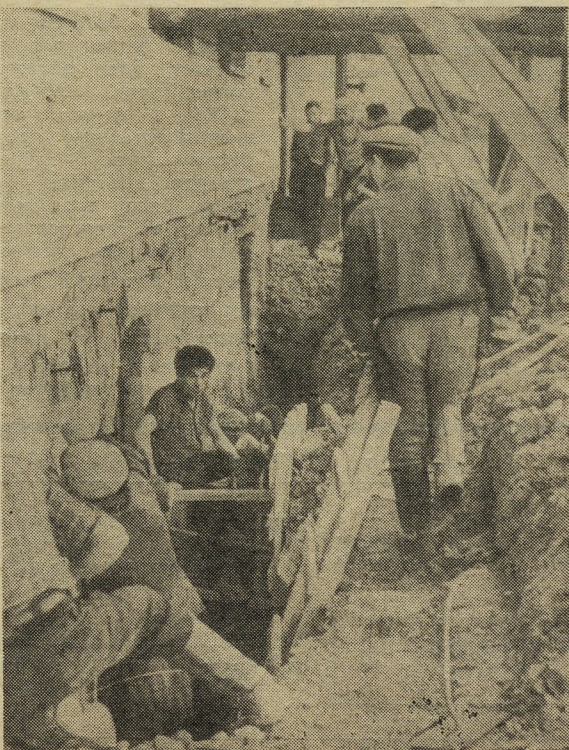
Слева: аврал. Бетонщики 25 управления срочно подпирают и бетонируют стену.

Справа: «индустриальные» методы строительства Уралмашстроя: дом на подпорках.

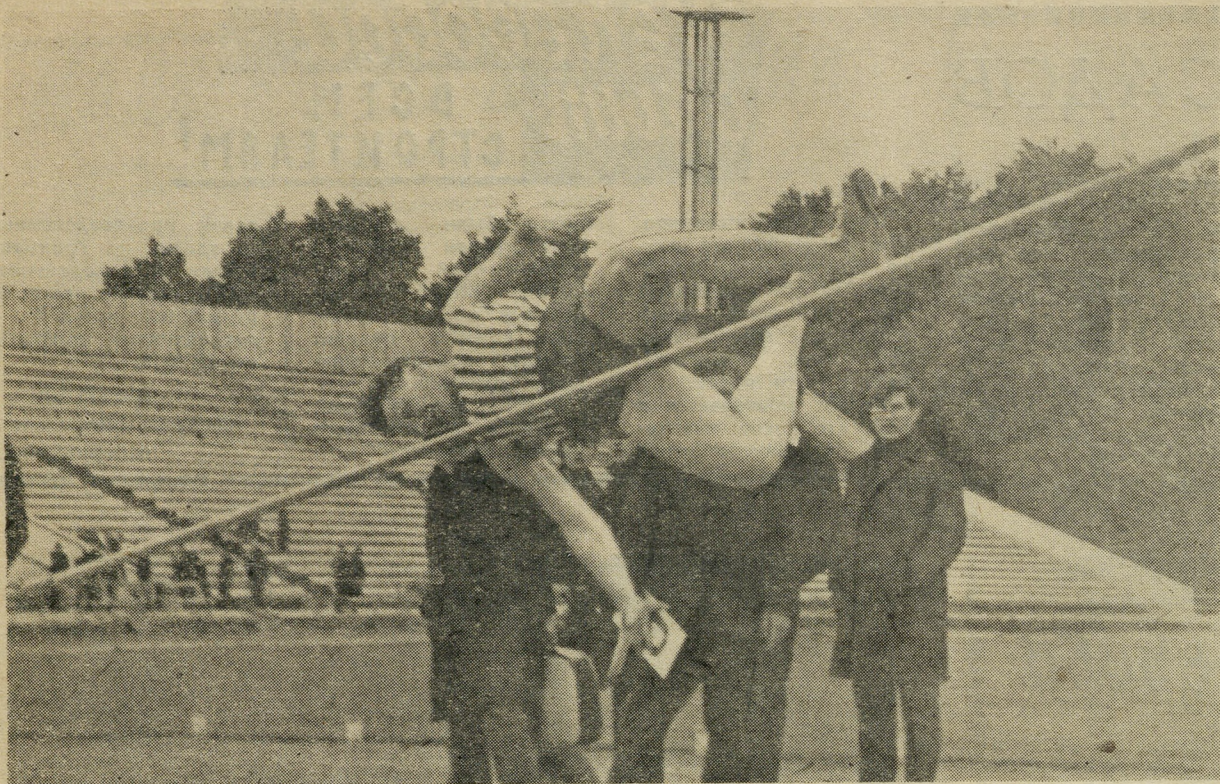
На правом верхнем снимке вы видите тов. Алферова (крайний справа), который пришел полюбоваться плодами трудов своих.

Снимок, мягко говоря, сделан был не совсем по его желанию. Фамилию тов. Алферова мы называем без указания должности, потому что фотографу он позировал еще в качестве главного инженера 25-го управления, а в настоящее время как опытный, знающий дело строитель переведен в трест Уралмашстрой на должность начальника технического отдела.

Н. БОБРОВ,  
председатель ЖСК-89.







ВЫСОТА...

Фото О. Капорейко.

## Письмо в редакцию ФЕДОТ, ДА НЕ ТОТ

Бетонная смесь, как поясняет справочник по строительству, служит для заполнения объемов форм и промежутков между стержнями арматуры и т. д. Важное ее свойство — текучесть.

До недавнего времени и мы тоже так думали, но вот на днях к нам на объект, в цех прокатки трансформаторной стали Верх-Исетского металлургического завода, пришла автомашина с бетоном. Ни мало ни много было его три куба. Но рано мы радовались. Оказывается, у бетона (он с завода железобетонных изделий имени Ленинского комсомола) есть и другое свойство: цепко хвататься за кузов самосвала. Да так, что как ни бился, ни мудрил шофер, никак не мог его вытряхнуть. Позвал нас на помощь, но и мы с ломами, с кирками оказались бессильны.

Посоветовались мы и решили отправить машину на другой участок, где есть стреловой кран. Только там от бетона и избавили самосвал...

Вот я и хочу спросить у руководителей завода: будут ли нам отправлять настоящую бетонную смесь? А если такую, как на днях, то просьба: присылать заодно и стреловой кран. Ломами мы ничего не сможем сделать.

В. КИРЕЕВ,  
мастер Визстроя.

## Край ячеистого бетона

Город Приевдза — центр словацкого бурогольного бассейна, — славится своими шахтами и большим химическим комбинатом. В содружестве с шахтерами и химиками здесь трудится и большой отряд строителей, объединяемых народным предприятием промышленного и гражданского строительства.

Характерно, что жилые дома, школы-интернаты и другие детские учреждения строятся здесь только из удобных сборных конструкций. В этом отношении строители Приевдзы опередили многие другие народные предприятия Чехословакии.

Благодаря чему это стало возможным?

Один из ведущих сотрудников научно-технического центра предприятия Иозеф Летрих так ответил на мой вопрос: «Очевидно, потому, что мы широко применяем изделия из ячеистого бетона. Мы получаем ежегодно около 50 тысяч кубических метров газозолосиликата, а это почти 200 тысяч квадратных метров стен».

Приходилось и от строителей других городов республики слышать одобрительные

отзывы об этом легком бесцементном материале. Подчеркивалось, например, что он самый дешевый из стеновых: 1 квадратный метр стены из газозолосиликата толщиной в 24 см обходится в два раза дешевле, чем из керамзитобетона толщиной в 30 см.

Не случайно в другом крупном промышленном центре Словакии г. Кошице целые микрорайоны, включающие 11-этажные жилые дома, построены из газозолосиликатных панелей. Широко применяется этот материал и в строительстве клубов, магазинов.

Производство конструкций и деталей из ячеистого бетона в Чехословакии возрастает из года в год. Сейчас в стране действуют 8 заводов этого профиля, причем 6 из них в качестве основного сырья используют золу тепловых электростанций. Ведущей или, как у нас принято называть, головной фирмой в этой области является народное предприятие «Легкие строительные материалы» в г. Братиславе. В его состав входит 3 завода газозолосиликата и один газобетона с общим объемом производства около

700 тысяч кубических метров изделий в год. Предприятие расширяется, и в ближайшем будущем его годовая мощность достигнет 1 миллиона кубических метров.

Директор предприятия Людовит Фельдзам рассказал, что сама отрасль производства совсем молодая. Первый крупный завод газозолосиликата в Земянских Костоланах вступил в строй в 1959 г. Выпуск конструкций растет быстро, снижается их себестоимость, что создает условия для периодического снижения отпускных цен. Изделия предприятия экспортируются в Австрию, где успешно конкурируют с продукцией капиталистических фирм.

Этими успехами народное предприятие «Легкие строительные материалы» во многом обязано своему отраслевому экспериментальному институту, выросшему из небольшой лаборатории. Ученые комплекса решают задачи усовершенствования технологии, конструирования оборудования и в содружестве со строительными институтами определяют области применения ячеистого бетона.

— Сфера использования ячеистого бетона очень широка, — сообщил заместитель директора экспериментального института доктор Алейников. — Мы считаем, что все ограждающие конструкции надземной части могут выполняться из ячеистого бетона. Это относится и к промышленным объектам, исключая те случаи, когда по условиям производства в помещениях образуется повышенная влажность или загазованность.

Некоторые советские строители настороженно относятся к ячеистому бетону вообще и газозолосиликату в частности, их пугает высокое водопоглощение материала. По этому поводу доктор Алейников заметил, что эти опасения, видимо, являются результатом неосведомленности о свойствах ячеистых бетонов. Может быть и другая причина, с которой на первых порах сталкивались и в Чехословакии, — невыполнение основных требований при сооружении и эксплуатации зданий.

Теперь в ЧССР ограждающие конструк-

ции из ячеистого бетона обязательно покрывают тонким слоем гидрофобной краски или пленки. Это дает хорошие результаты: комиссия специалистов, производившая технический осмотр зданий из газозолосиликата, построенных пять лет назад, никаких разрушений не обнаружила. Следует подчеркнуть, что с точки зрения сохранности зданий не безразлично, как монтируются конструкции из ячеистого бетона. В Чехословакии применяется свободный метод подвески панелей. Это устраняет деформации, вызываемые усадкой при изменениях температурно-климатического режима.

— Мы внимательно следим за достижениями в области бесцементных ячеистых бетонов во многих странах. Постоянные связи имеются у нас с НИИБом, ВНИИСтромом, Ленинградским домостроительным комбинатом № 3, Ступинским заводом ячеистого бетона, который является «близнецом» завода в Земянских Костоланах. Некоторые работники

нашего предприятия бывали на Ступинском заводе и кое-что позаимствовали у своих советских коллег, — закончил доктор Алейников.

Этот репортаж я продолжил на Ступинском заводе, самом крупном у нас в стране предприятии, выпускающем изделия из бесцементного ячеистого бетона. Главный технолог завода В. Фильчак был на аналогичных предприятиях Чехословакии, видел, как широко применяют там газозолосиликат, и находит, что зря у нас побиваются применяя золу, предпочитают песок, хотя подчас золу некуда девать. Весь вопрос в качестве исходных материалов. Взять, к примеру, алюминиевую пудру. Та, которую употребляют в Ступино, содержит 82 процента активного алюминия, а в ЧССР — 98 процентов. Это же замечание относится к извести.

Ступинцы справедливо сетуют на то, что научные и конструкторские работы в области ячеистых бетонов ведутся в нескольких институтах, без должной координации. Объединение в одном специализированном предприятии (тресте) группы заводов ячеистых бетонов, как это имеет место в Чехословакии, дает большие преимущества. В равной мере это относится к исследовательским и конструкторским работам.

П. ПАВЛОВ.



ЧЕТВЕРГ, 10 АВГУСТА  
ПЕРВАЯ ПРОГРАММА

18.00 — Передача для школьников. 18.50 — Мультипликационный фильм для детей «Следопыт». 19.00 — Наше интервью. 19.30 — «Певец русского леса». Живописец Шишкин. 20.00 — ПЕРЕДАЧИ ИЗ МОСКВЫ. Телевизионные новости. 20.20 — Музыкальный маяк. 20.30 — Мир сегодня. 21.00 — Показывает Свердловск. Художественный фильм «Я солдат, мама». 22.30 — «Поэт и вре-

мя». Семен Гудзенко. 24.00 — ПЕРЕДАЧА ИЗ МОСКВЫ. «Чемпионы Европы».

ПЯТНИЦА, 11 АВГУСТА  
ПЕРВАЯ ПРОГРАММА

11.00 — Художественный фильм «Я солдат, мама». 17.30 — Передача для детей «Уроки родной природы». 18.15 — Вечерний репортаж. 18.35 — Викторина «Знаете ли вы искусство мира?». Отправляемся в Чехословакию. 19.35 — Экран народного контроля. 20.20 — ПЕРЕДАЧИ ИЗ МОСКВЫ. «Санта-Лючия». Новелла современного советского писателя Р. Кутуя. Ленинградская студия телевидения. 21.00 — На первенство страны по футболу «Торпедо» (Москва) — «Спартак». 22.45 — Эстафета новостей.

СУББОТА, 12 АВГУСТА  
ПЕРВАЯ ПРОГРАММА

14.30 — ПЕРЕДАЧА ИЗ МОСКВЫ. Для школьников. На приз «Кожаный мяч». Открытие финаль-

ного турнира юных футболистов. 18.00 — Дневник юбилейного года. 18.30 — Спортивная передача из Перми. 20.30 — ПЕРЕДАЧИ ИЗ МОСКВЫ. «Огонек». 21.30 — И. Шток. «Объяснение в ненависти». Спектакль театра имени Моссовета. 00.15 — «ЭКСПО-67».

ВОСКРЕСЕНЬЕ, 13 АВГУСТА  
ПЕРВАЯ ПРОГРАММА

12.00 — ПЕРЕДАЧИ ИЗ МОСКВЫ. Для школьников. «Будильник». 12.30 — Гимнастика для всех. 13.00 — Для школьников. А. Гайдар. «Пусть светит». Телевизионный спектакль. 13.40 — По залам музея изобразительных искусств имени Пушкина. Анри Матисс. 14.10 — «Школа пилотов». Передача из Ульяновска. 14.40 — Неделя Таджикской ССР в Москве. Сельское хозяйство республики. 16.35 — «От февраля к Октябрю». Передача из Ленинграда. 16.50 — Альманах «Поэзия». 17.35 — «Твоими руками, народ». К Дню

строителя. 18.15 — Всесоюзный фестиваль самодеятельного искусства. Передача из Кишинева. 18.45 — «Перенгатор». Телевизионный сатирический журнал. 19.15 — Музыкальный киоск. 20.00 — Показывает Свердловск. Спектакль Нижнетагильского драматического театра. 22.00 — ПЕРЕДАЧИ ИЗ МОСКВЫ. Телевизионные новости. 22.30 — «Огонек». Неделя Таджикской ССР в Москве.

И. о. редактора В. БЕРЕЗОВСКИЙ.

Наш адрес: СВЕРДЛОВСК, УЛ. ПЕРВОМАЙСКАЯ, 60, КОМН. 5. ТЕЛЕФОН Д1-33-45.

Газета выходит в среду и в субботу.

НС 30693. Заказ № 4346.