



СВЕРДЛОВСКИЙ СТРОИТЕЛЬ



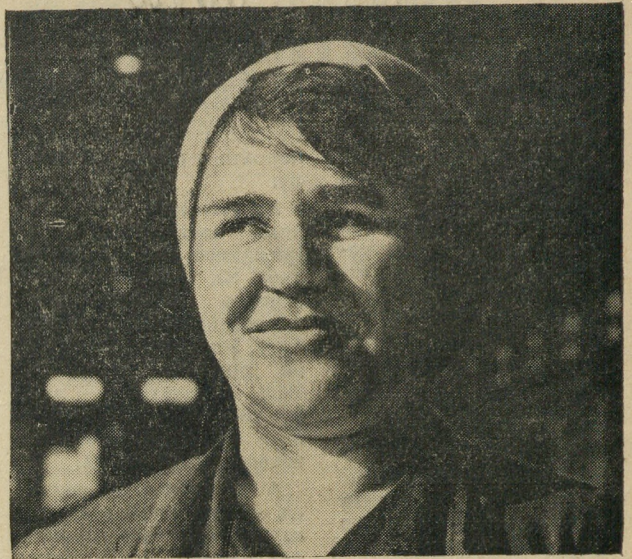
ОРГАН УПРАВЛЕНИЯ СВЕРДЛОВСКОГРОСТРОИ И ОБКОМА ПРОФСОЮЗА РАБОЧИХ СТРОИТЕЛЬСТВА И ПРОМЫШЛЕННОСТИ СТРОИТЕЛЬНЫХ МАТЕРИАЛОВ

№ 39 (2403).

СУББОТА, 27 МАЯ 1967 г.

Выходит с 1942 г.

Цена 1,5 коп.



Вот уже более десяти лет работает Anfiza Veniaminovna крановщицей на заводе железобетонных изделий № 1 треста Стройдеталь № 70. За безупречный труд А. В. Мальцева неоднократно награждалась Почетными грамотами.
Фото В. ГЛАЗЫРИНА.

НАМ

отвечают

В заметке «От слова до дела», опубликованной в 35 номере нашей газеты, в частности, поднимался вопрос о сооружении новой котельной для завода имени Ленинского комсомола.

Как сообщает редакция главный инженер треста Свердловскпромстрой тов. Казанцев, строители рассчитывают за 5 месяцев выполнить годовой план на этом объекте.

Как пишет тов. Казанцев, для ввода одного котла недостает 697 тысяч рублей, а из плана, составляющего 200 тысяч рублей, банк принял к финансированию лишь 127,6 тысячи рублей.

Кроме того, заказчик, завод имени Ленинского комсомола, не выдал чертежи на газоснабжение котельной, на водяной экономайзер, на наружное освещение, сметы на сборные железобетонные резервуары и генеральную смету на котельную.

Домостроительный комбинат не имеет даже нарядов на поставку основного технологического оборудования.

Из-за отсутствия оборудования и труб для дефектного котла основные субподрядчики — Уралэнергомонтаж и Союзшахтоспецмонтаж — фактически прекратили работы в мае.

Из 51 единицы необходимого оборудования не выданы 34. Из 1398 единиц электротехнического оборудования, необходимого для одного котла, не выдано 923, а на 475 есть только наряды для получения их во втором полугодии.

Из 568 единиц оборудования КИП и автоматики не хватает... 568.

Для ввода котельной в эксплуатацию необходимо, чтобы заказчик решил все эти вопросы.

ДОМ КРАСИТ ГОРОД

О ПРЕИМУЩЕСТВАХ крупнопанельного домостроения говорились так много, что повторять не имеет смысла. Темпы и экономическая эффективность индустриальных методов строительства известны всем.

Но крупнопанельные дома, которых так много сооружено в Свердловске за последние годы, имеют и свои серьезные недостатки.

Дома эти исключительно однообразны, в большинстве случаев однотипны. В районах, где крупнопанельных домов построено много, их не отличить один от другого и новый человек, как правило, запутается среди одинаковых серых коробок.

Получилось, что новые дома вместо того, чтобы украшать город, обедняют его, особенно в старых районах, где они попадают среди интересных задуманных современных или старинных кирпичных зданий.

Некоторое время, пока шло освоение индустриальных методов строительства, мы были вынуждены мириться с этим.

Но долго мириться с таким положением нельзя. И сегодня одна из важнейших задач наших домостроителей заключается в разработке и внедрении новых конструкций и форм, украшающих крупнопанельные здания, делающих их красивыми и разнообразными.

Кроме различных форм офактуривания наружных стеновых панелей, часть из которых уже применяется в Свердловске, мы решили с помощью специалистов-проектантов пересмотреть многие устаревшие конструкции.

Н А ПРИМЕР, балкон. Одна из его функций — украшение фасада. Но разве украшают фасад однообразные, в точности повторяющие друг друга примитивные конструкции? Горизонтальная железобетонная плита и вертикальные металлические ограждения над ней с сопутствующим им шиферным щитом. Вот единственный вариант балкона, точно повторяющийся во всех без исключения новых домах Свердловска.

А в то же время есть все возможности наладить поточный выпуск разнообразных современных конструкций балконов. Уже в ближайшее время завод имени Ленинского комсомола приступит к изготовлению г-образных балконных панелей, которые будут служить и горизонтальной, и вертикальной конструкцией. В одном варианте низ и стенка балкона будут бетонными, а с боков устанавливаются различные

по очертанию решетки. В другом — бетонными будут низ и боковые стенки, а металлические жалюзи оградят балкон спереди.

При этом в некоторых вариантах балкон теряет обычную прямоугольную форму за счет цветочницы, выдвинутой вперед в его правой или левой части.

Конечно, на каждом фасаде могут быть установлены балконы только одной конструкции. Но различие в балконах у группы стоящих рядом домов намного украсит и каждый отдельный дом и ансамбль в целом.

Б ОЛЬШУЮ роль в украшении фасадов сыграет и оформление входов. Формы верхних плит над площадкой перед подъездом, вырезы в ней, расположение цветочниц в неиспользуемой части площадки — все это важные моменты архитектурного решения, которым до сих пор у нас не придавалось значения.

Сейчас, с помощью Московского института ЦНИИЭПжилища, комбинат разработал ряд новых типов площадок и плит над ними.

Разнообразие в архитектурный ансамбль внесет и новое, современное решение малых форм, в частности на детских площадках. Интересные формы песочниц, всевозможные горки, железобетонные конструкции, напоминающие профили сказочных животных, кубы и пеньки, среди которых могут ползать, прятаться, играть малыши и которые будут напоминать им то дремучие леса, то большие города, — все это сыграет роль в оформлении города и в эстетическом воспитании ребят.

Все эти конструкции могут быть применены при сооружении домов любых типов и во всех случаях окажутся очень полезными для оформления фасадов и дворов.

Но кроме них мы решили применить еще небольшое количество конструкций, которые помогут изменить вид фасадов.

До сих пор в представлении свердловчанина фасад здания, тем более крупнопанельного, мог выглядеть только как ровная прямоугольная плоскость. И весь дом мог иметь только форму прямоугольника.

Но вскоре мы начнем сооружение домов принципиально новых форм. Дома, состоящие из тех же секций, вытянутые изогнутыми или ломаными линиями, что внесет в ансамбль Свердловска совершенно новые очертания.

(Окончание на 2-й стр.).

СОРЕЗНОВАНИЕ В ЧЕСТЬ

50-летия Советской власти

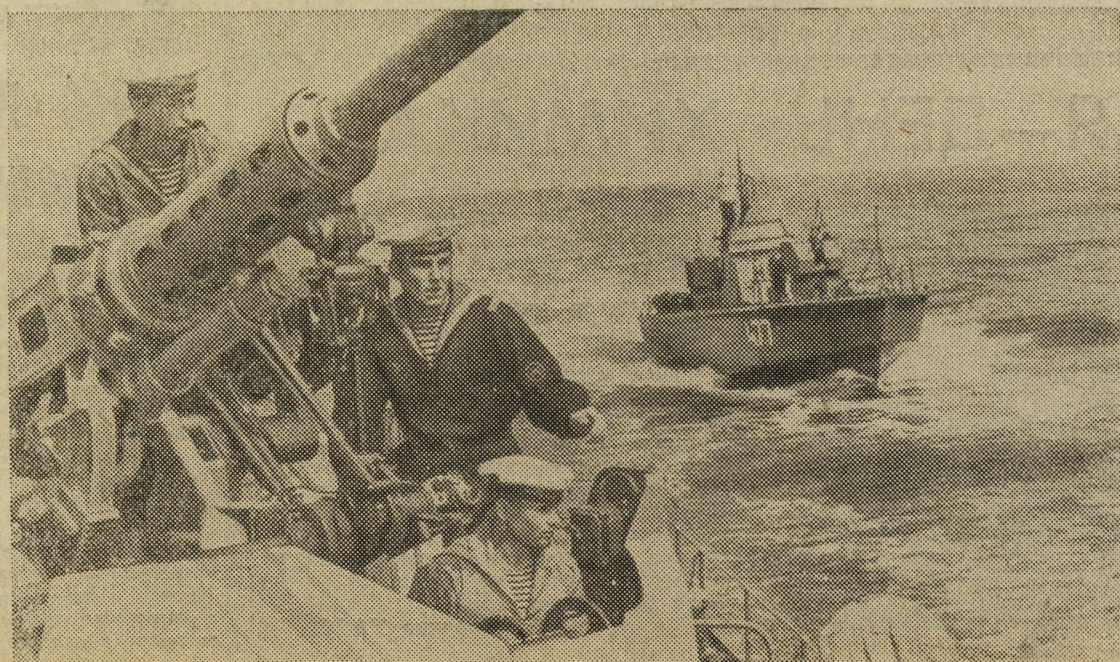
Леса в центре города

Пройдет немногим более месяца, и строители девятого управления должны будут предъявить государственной комиссии первый блок нового здания с магазином «Рыба».

Сейчас в здании идут отделочные работы. Устройством мозаичных полов и настилом полихлорвиниловой плитки занимаются опытные специалисты из бригады И. И. Тронникова. Подгонкой окон и дверей и другими столярными работами заняты столяры и плотники известной бригады К. П. Квяткевича.

На всех шести этажах установлены леса. На лесах трудятся штукатуры. Это лучшие специалисты управления, мастера высшего класса, такие как И. Г. Казанцев, Н. М. Сволухин, П. З. Моисеенко из бригады И. Ф. Криничко. Не отстают от них и более молодые отделочники В. Д. Решетникова, Е. П. Бурдуленко и др.

28 МАЯ — ДЕНЬ ПОГРАНИЧНИКА



Сорок девять лет назад — 28 мая 1918 года В. И. Ленин подписал декрет Совета Народных Комиссаров об учреждении пограничной охраны молодой Советской республики. С тех пор ежегодно отмечается День пограничника. На морях, в лесах, в горах — на тысячи километров пролегла государственная граница Советского Союза, всюду воины в зеленых фуражках зорко охраняют рубежи социалистической Родины.

На снимке: на комсомольском артиллерийском посту Н-ского пограничного сторожевого корабля. Здесь все воины-пограничники добились звания классного специалиста.

Фотохроника ТАСС. Фото Ю. Муравина.

ЛИЦО двух коллективов

Ряды и колонки цифр. Первое, третье, седьмое управления...

Меня интересует, как отражено в цифрах состояние трудовой дисциплины свердловских домостроителей. В первом квартале этого года в 7 управлениях совершили прогулы 12 человек (потеряно 57 человеко-дней), в первом управлении — 10 человек [85 человеко-дней].

Как же обстояли дела в этих коллективах в прошлом году? В седьмом было уволено за прогулы 11 человек, в первом управлении — 19.

Секретарь комсомольской организации первого управления С. Романовская на вопрос, что делает комсомольская организация для улучшения трудовой дисциплины, рассказывает:

— Прогульщиков мы разбираем на собраниях, в комитете комсомола и прямо на объектах. Так, члены комитета несколько раз беседовали с Н. Борчаниновой, которая с тех пор не прогуливает. Была удовлетворена просьба В. Белоноговой, она из-за жилищных условий пожелала

перейти в другую бригаду.

По решению стройкома постоянных прогульщиков А. Ознобина, Ю. Сысоева, П. Казанцева перевели на низкооплачиваемую работу. Но это, конечно, не решение вопроса. Наш недостаток — это бездействие общественного отдела кадров и товарищеского суда.

А причина! Оказывается, общественный отдел кадров как был первый раз избран, так с тех пор не переизбирался. Председателем товарищеского суда выбрали хорошего, энергичного работника, бригадира А. Автаева. Но стройком его не инструктировал, не послал на семинар. Автаев до сих пор не знает, с чего начать работу, а стройком как был о товарищеском суде.

Здесь забыли, там упустили — и вот месяцами не работают два важных общественных органа.

— Я бы не сказал, что в этом году состояние трудовой дисциплины улучшилось намного, —

говорит Д. Дубровский, секретарь партийной организации седьмого управления. — Это еще впереди. Но явно усилилась наша работа по борьбе с нарушениями. И мы видим: это уже оказывает влияние на рабочих.

Труд дисциплиной крепок

В бригаде Васильцова обсуждали групповые выпивки. Рабочие строго осудили поведение своих товарищей. После этого собрания М. Сумин и В. Макзанов вступили в народную дружину.

Выездной общественной отдел кадров недавно обсудил М. Гарева за неоднократные пьянки на работе и прогулы.

После постановления

партии и правительства о повышении трудовой дисциплины контроль за нарушителями в управлении особенно усилился. Больше ответственности возлагается теперь на бригадиров.

Недавно в кабинете секретаря партийной организации обсуждали пятерых прогульщиц из бригады М. Узинцева. А затем их проработали в бригаде.

Бригадир уже не укрывает прогульщиков. Нарушителей в большинстве случаев осуждают сами рабочие.

В этом году в управлении обновили состав товарищеского суда — председателем избрали бывшего секретаря комсомольской организации А. Кузьмищенко.

В феврале в управлениях проходило открытое партийное собрание, обсуждавшее вопросы работы с кадрами и укрепления трудовой дисциплины.

На собрании был поднят важный вопрос о подготовке кадров строителей.

Большой процент прогулов приходится на молодых рабочих, выпускников строительных училищ. Молодежь приходит на стройки не подготовленной к работе, к трудностям.

Было решено обратиться в строительные училища с предложением усилить требовательность к поступающим и расширить связь школы со стройкой, чтобы молодые строители не пугались ее, а чувствовали себя здесь хозяевами.

М. ШЛЯПНИКОВА, студентка факультета журналистики Уральского госуниверситета.

БРИГАДИР



Спросите, сколько души вкладывает она в свое дело, З. Набиева ответит: много. Ведь чтобы дело спорилось, надо его хорошо знать, как говорят, быть с ним на «ты», ценить труд тех, кто работает рядом. Такой знают в коллективе З. Набиеву, — требовательную, чуткую, отзывчивую, женщину — труженицу. Поэтому и доверили ей ответственную должность бригадира.

Вот уже шесть лет возглавляет она бригаду, которая из месяца в месяц перевыполняет норму.

Заслуженно З. Набиева носит правительственную награду — медаль «За трудовую доблесть».

З. Набиеву знают на заводе и как общественницу. У члена завкома всегда много забот, а значит, и много друзей.

С. ШАЙХУТДИНОВА, работница завода железобетонных изделий Уралмашстроя.

На заводе железобетонных изделий треста Уралмашстрой З. Набиева трудится двенадцать лет. Сложная и нелегкая эта работа — изготовлять бетон.

ДОМ КРАСИТ ГОРОД

(Окончание. Начало на 1-й стр)

ПОНОВОМУ нужно решать и оформление интерьеров.

В двух квартирах 135-квартирного дома на углу улиц Азина и Мамина-Сибиряка уже устроены экспериментальные полы из паркетных досок. Применение их вместо обычных полов создает некоторое удорожание, но и жильцы, и строители окажутся в выигрыше. Долговечность паркетных досок, удобство в эксплуатации с лихвой окупят дополнительные расходы пайщиков кооперативов. Такие полы не рассыпаются, не требуют ремонта. А государство сэкономит излишние пиломатериалы, так как на изготовление паркетных досок идет необрезанная дюймовка из сосны или березы, которые все еще не находят применения на наших ДОНАх.

Чтобы результат применения паркетных досок стал ощутимым, на деревообрабатывающем заводе нужно построить специальный цех. Тогда появится возможность поточного выпуска и широкого применения этих досок, которые так же, как в Москве или Ленинграде, со временем вытеснят обыкновенные деревянные полы. Давно устарели обычные наши оконные блоки. Пора, наконец, менять надоевший всем рисунок переплета. В новом варианте будут исключены горизонтальные горбыльки, разрезающие окно, симметричные створки и небольшие форточки.

Новый ГОСТ предусматривает только горизонтальные деления переплета, в котором место

форточки займет целая створка. Такие переплеты уже установлены в строящемся доме над магазином «Рыба». Деревообрабатывающему заводу переданы чертежи, подписаны графики и через пару месяцев начнется систематический выпуск такой столярки.

У КРАСЯТСЯ здания благодаря массовому применению скобяных изделий из пластмассы. В частности, в подъездах сейчас устанавливаются неокрашенные деревянные поручни. Домостроительный комбинат уже имеет договоренность с трестом Стройдеталь № 70. Вместе с лестничными ограждениями на площадку будут поступать завернутые в бумагу поручни разных цветов, надетые на верх ограждения.

И, конечно, лицо квартиры совершенно изменится благодаря новым формам малярки.

Интересный подбор колеров, мягкие, успокаивающие тона — это само по себе должно изменить облик квартиры, сделать ее уютной. Но дело еще и в самой системе покрытия поверхности. Ровные гладкие стены давно уже примелькались. Московские строители применяют интересную отделку типа «шагрень».

Создается бутристая, с рябинками поверхность. Такая получается, когда из краскопульта на потолок наносится шпаклевка. Этот метод у нас опробован в том же 135-квартирном доме,

где устроены экспериментальные полы из паркетных досок. С июня мы думаем начать внедрение «шагрени». Этот метод отделки не только повышает ее качество, но и дает возможность снизить себестоимость здания.

ВООБЩЕ, отделочные работы у нас отстают.

Свердловские домостроители хорошо освоили монтаж и, знакомясь с методами возведения крупнопанельных зданий в других городах, мы не видим там преимуществ перед нами. Производительность труда у свердловских монтажников, как правило, выше, чем у монтажников других городов, особенно благодаря применению конструкций Я. С. Дейча.

А оформление фасадов и квартир, отделка зданий — это пока наше слабое место и нужно еще очень многое сделать, чтобы наши свердловские дома украшали город, как украшают свои города московские и ленинградские здания.

В следующем, 1968 году в районе Центрального парка культуры и отдыха по проекту московского СНИИЭПжилища начнется сооружение нового квартала, где домостроители смогут применить новейшие методы отделки и оформления здания.

Очень важно как следует подготовиться к началу работ в этом районе, чтобы там было прочно заложено начало сооружению домов и кварталов, украшающих город.

Е. КОПЫЛОВ, главный инженер домостроительного комбината.

Письмо в редакцию

ЧАС ПОТОЛКАЛСЯ — ГОЛОДНЫМ ОСТАЛСЯ

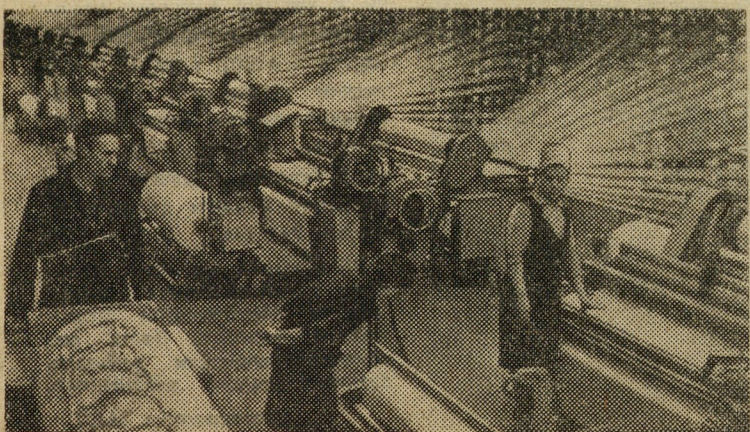
В своем письме я хочу рассказать, как происходит у нас обеденный перерыв. Начинается он зачастую с половины двенадцатого и кончается где-то во втором часу. Дело в том, что если пойти в магазин, то долго простишь в очереди. А ведь надо еще поесть. Вот и получается, что уходим мы на обед раньше положенного времени и приходим позже. Наша администрация уже два года собирается сделать пе-

редвижную столовую, но пока все это только слова. А была бы у нас столовая, мы не теряли бы напрасно время.

Правда, в последнее время стали как будто готовить вагончики для столовой. Но дело движется медленно. Надо ускорить работы, чтобы мы имели возможность и пообедать, и отдохнуть.

И. ГУДКОВ, плотник 13 управления.

28 МАЯ — ДЕНЬ ХИМИКА



В этом году советский народ второй раз отмечает День химика. Учреждение этого праздника свидетельствует о высокой оценке партии, Советским правительством заслуг многоотраслевой армии работников химической и нефтехимической промышленности, создающих чудесные материалы.

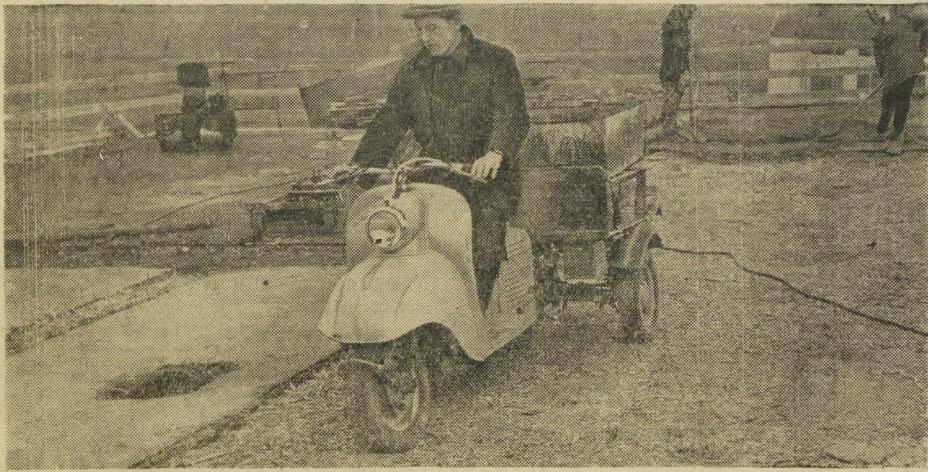
В новом пятилетнем плане предусматривается удвоить выпуск химической продукции. Будут сооружены новые крупные предприятия, получает широкое развитие химическое производство на новой технической основе.

На снимке: Курский комбинат синтетических волокон. Корд для производства автопокрышек отправляется потребителям прямо из цехов.

Фото О. Сизова.

Фотохроника ТАСС.

ПЕРЕДОВОЙ ОПЫТ — ВСЕМ СТРОИТЕЛЯМ



Мотороллер на крыше... Ничего удивительного в этом нет. В тресте Тагилстрой решили: пусть он послужит строителям. И, как видите на снимках, — мотороллер-самосвал хороший помощник в работе.

Фото Г. Богатнаева.

Насос для откачки воды

В управлении специализированных работ № 3 треста Строймеханизация МС Эстонской ССР изготовлена и внедрена специальная установка для откачки воды насосом, работающим под заливом. Эта установка представляет собой центробежный насос типа ЗКМ6, приводимый в движение электродвигателем мощностью 7—9 киловатт, с оборотами до 300 в минуту, помещенным в кессон. Насос вместе с электродвигателем крепится на раме. В лобовой части корпуса кессона вырезано отверстие для забора воды. Корпус кессона, изготовленный из листового железа толщиной 3—4 мм, имеет размеры 08×2,0 м, высота борта 1,2 м. Установка работает следующим образом. Кессон находится на плаву, через шланг диаметром 100 мм насос выбрасывает воду на высоту до 12—14 метров. Производительность та-

кой установки 200 кубических метров в час и даже при резком понижении уровня воды она остается постоянной. Для устойчивости кессона на плаву вокруг передней части корпуса оборудована дополнительная емкость из сплавов судового флота. Обслуживает установку один слесарь-электрик. Вес установки 350 кг. Установка проста по конструкции и не представляет трудностей в эксплуатации.

Установка работает следующим образом. Кессон находится на плаву, через шланг диаметром 100 мм насос выбрасывает воду на высоту до 12—14 метров. Производительность та-

НАТЯЖЕНИЕ СТРУН

Изготовление предварительно напряженных железобетонных конструкций связано с необходимостью захвата арматуры для натяжения и закрепления ее в натянутом состоянии.

На Омском заводе сборного железобетона № 3 треста «Железобетон» при изготовлении предварительно напряженных изделий с высокопрочной проволокой на струнно-бетонном стенде натяжение струн производится с помощью натяжного устройства, а крепление и фиксация в кассетах — при помощи заклинивающего устройства конусообразной формы. Этот способ очень трудоемок, так как заклинить и снять клин со струн можно только с помощью кувалды.

В настоящее время на заводе сконструирован и внедрен захват для натяжения струн типа «лягушка». Этим захватом осуществляется натяжение одной струны. Он удобен в работе и исключает необходимость применения втулки — клина и кувалды.

Захват может быть применен и на других работах, где требуется быстрое соединение арматуры, подлежащей натяжению.

Выравнивание арматурной стали

На заводе стройизделий треста Львовжилстрой сконструирован и внедрен станок, который не только выравнивает проволоку, но и удлиняет ее, а при необходимости меняет профиль (с круглого на квадратный).

Основными узлами

станка являются: обжимочные валики диаметром 160 мм, изготовленные из стали Р9, редуктор РМ-350, пары цилиндрических шестерен (модуль 6 из стали СТ. 5 с числом цементированных зубьев-28), электродвигатель мощностью 5,2

кВт с реверсивным ходом, две направляющие планки из стали Р9 с отверстиями диаметром 5—15 мм, расположенными против желобков в валиках. Планки предназначены для выравнивания проволоки, желобки на валиках треугольной формы

размером 5,64×2,82—14,1×7,05 мм служат для дополнительного выправления, лучшего проволочивания и изменения профиля проволоки, винты и прокладки регулируют зазор между валиками.

При включении электродвигателя конец изогнутой покрученной проволоки направляется в соответствующее отверстие планки, валики подхватывают ее и через отверстие второй направляющей планки выбрасывают наружу.

Для изменения профиля с круглого на квадратный проволока пропускается через валики несколько раз.

ЦЕМЕНТОРАЗГРУЗЧИК

Для разгрузки цемента из вагонов в тресте Совхозстрой № 16 Главцелинстроя с успехом применяется цементоразгрузчик, который можно использовать для погрузки в герметически закрытый бункер и в автомашины с тентом, предохраняющим цемент от распыливания.

Цемент подается шнеком, который приводится в движение электродвигателем мощностью 4,5 кВт. На конце шнека закреплено перо, способствующее лучшему врезанию в цемент. По трубе цемент поступает в камеру и под давлением сжатого воздуха, подаваемого от компрессора, по рукаву ссыпается в бункер или в автомашину.

Внедрение механизированной разгрузки и погрузки цемента улучшило условия труда рабочих, сократились потери цемента.

Подробную документацию о цементоразгрузчике можно получить в тресте Совхозстрой № 16 Главцелинстроя (Северо-Казахстанская область, пос. Сергеевка).

Съемная металлическая опалубка

На заводе ЖБК управления Пермстрой-10 успешно внедрен и применяется метод формовки фундаментных подушек

Ф-10, Ф-12, Ф-14, Ф-16 и другие в съемной металлической опалубке. На каждый тип подушек изготовлены

металлические формы — опалубки. Форма устанавливается на ровный пол или поддон в камере или на открытой площадке (в летнее время). Подается бетонная смесь с уплотнением ее глубинным вибратором. Затем заглаживается верхняя плоскость и устанавливаются монтажные петли.

Снимается металлическая форма и устанавливается рядом для заливки следующей подушки.

Применение съемной опалубки позволило полностью избежать применения пиломатериалов для изготовления опалубки и уменьшить трудоемкость изготовления изделий.

За чертежами можно обратиться по адресу: г. Куйбышев, 17, объединение «Куйбышевстройдеталь».

ЗАДЕЛКА СУЧКОВ

Заделка сучков в деталях столярных изделий производилась на станке марки СВСА. Из-за несовершенства конструкции станок часто выходил из строя. Рационализаторы механического цеха № 12

объединения Куйбышевстройдеталь модернизировали станок СВСА.

В станке усилена пружина возвратного хода шпинделей (вверх-

вниз), изменена регулировка прижимного устройства, вместо толкающих шпилек применены толкающие планки с регулировочными болтами. Направление кулачка подачи суппорта твердым сплавом «сармайт № 1» увеличило продолжительность его работы. Модернизацию станка можно осуществить в условиях производственных мастерских.

За чертежами можно обратиться по адресу: г. Куйбышев, 17, объединение «Куйбышевстройдеталь».

Изготовление железобетонных перемычек

Обычно для производства железобетонных перемычек применяют деревянную опалубку различных размеров. Такая опалубка трудоемка в изготовлении и требует значительного расхода материалов. Кроме того, деревянная опалубка имеет всего лишь 8—10-кратную оборачиваемость. Рационализаторы треста был пред-

ложен простой и экономичный способ изготовления железобетонных перемычек на поточной линии пустотных панелей перекрытий с использованием уже имеющихся металлических поддонов бетоноукладчиков и лебедки с тяговым устройством.

Для изготовления перемычек сечением 120×140, 120×220 и 250×220 было сделано дополнительно три

комплекта торцовок со стальными продольными ножами-рассекателями и поперечными гребенками.

Для переналадки технологического потока по производству пустотных настилов на выпуск железобетонных перемычек с помощью мостового крана снимают металлический поддон и закрепляют комплект дополнительной оснастки.

Затем металлический поддон устанавливается на место. Бетон в кассеты подается бетоноукладчиком. Распа-

дубливание производят обычным путем. За материалами обращаться: г. Псков, ул. Советская, 93а.

Реставрация деталей наплавкой

На комбинате «Красстроймехремонт» создан механизированный уча-

сток наплавки. Здесь реставрируются детали экскаваторов. Участок оснащен установками для наплавки горизонтальных плоскостей, для

наплавки деталей цилиндрической формы с максимальным диаметром 300 мм, для наплавки деталей цилиндрической формы с максимальным диаметром 850 мм; для наплавки внутренних поверхностей.

Наплавка производится электродной проволокой Св-08А и Св-16ХГА по слою флюса АН-348А.

Юмористический рассказ

СПЕШУ НА СВИДАНИЕ



ДЕМОКРАТИЧЕСКАЯ РЕСПУБЛИКА ВЬЕТНАМ. Наблюдатель Нгуен Хыу Куи участвовал более чем в 100 воздушных боях с американскими самолетами в провинции Винь Линь. Он всегда спокойно и четко следит за полетом врага, помогая зенитчикам поражать самолеты противника. Фото ВИА—ТАСС.

ОБЪЕДИНЕННАЯ АРАБСКАЯ РЕСПУБЛИКА. Недавно строители высокой Асуанской плотины на реке Нил праздновали седьмую годовщину со дня начала строительства.

В 1967 году строители предполагают пустить в эксплуатацию три агрегата ГЭС мощностью 525 тысяч киловатт и закончить строительство 900-километровой линии высоковольтной электропередачи между Асуаном и Каиром. Ток Асуана придет на предприятия египетской столицы...

На снимке: справа — общий вид строительства ГЭС. Фотохроника ТАСС. Фото А. Стужина.

ФРАНЦИЯ. Нефть, вылившаяся из потерпевшего крушение у берегов Англии танкера-гиганта «Торри каньон», достигла берегов Бретани.

На снимке: солдаты и добровольцы борются с нефтью. Фото АФП—ТАСС.

— Единственный ты мой, как же это, а? — грустно проговорил я, обращаясь к своему пиджаку. Пиджак не отвечал, но было ясно, что ему стыдно за свою оплошность, ведь не зацепи он рукавом за гвоздь, дырка на локте была бы не такой уж заметной. Но, как говорится, знал бы, где упасть...

Делать нечего. Я выкрутил из патрона электрическую лампочку-пятисотку и, втиснув ее в рукав, принялся штопать. Пиджак был синий, а нитки белые. Но солдатская смекалка выручила меня и на сей раз — вытащив из бутылочки с чернилами резиновую пробку, я старательно перекрасил нитки в какой-то ультрафиолетовый, но все-таки менее контрастирующий с костюмом цвет. Несколькими разами уколол себе иголкой палец. Один из укулов был особенно болезненным, я вскрикнул, и в это время в комнату вошел Пашка Шумилов, мой товарищ по общежитию.

— А, журналист меняет профессию — воскликнул он весело и тут же добавил: — посмотри в зеркало — на тебе лица нет.

Из зеркала на меня глянула перепачканная физиономия. Придется умываться! А времени, как назло, в обрез. Я торопливо откусил кончик нитки, причем, ед-

ва не выткнул себе глаз иголкой, и надел костюм.

— Ну, как? Незаметно? — спросил я у Пашки, поворачиваясь перед ним, как манекенщица.

— Шито белыми нитками, — сказал Пашка равнодушным голосом и взялся за газету.

— Нет, серьезно? — встревожился я.

— Сойдет, — успокоил Пашка, — не на свидание идешь.

В душе я улыбнулся. Эх, Пашка, ничего-то ты не знаешь. Но объяснять, конечно, не стал. Побегал умываться.

Подбегаю к умывальнику, навстречу уборщица тетя Шура.

— Ты куда? Не работает умывальник, воду перекрыли.

— Как перекрыли?

— Очень просто. Взяли и перекрыли. Ремонтируют что-то там.

Ничего себе, новости! Обязательно сегодня нужно ремонтировать, не могли до завтра подождать. Я понуро возвращаюсь в комнату.

Пашка откладывает газету.

— Есть два варианта, — говорит он. — Или полностью перекраситься в синий цвет, или хотя бы равномерно размазать кляксы по лицу. А, вообще, оставь так. И на солнце есть пятна.

На окне консервная банка с цветами. Цветы летят за окно. Я опять бегу к умывальнику. Старательно нагираю лицо едкой желтоватой жидкостью. Через несколько секунд лицо мое начинает пылать, но чернильные пятна нагло не хотят отмываться. Появляется Пашка. В руках у него бутылка с чернилами.

— Первый вариант проще! Давай я тебе полью, — говорит он.

— Иди ты! — кричу я, — нашел время зубы скалить!



— Ну, как хочешь. А, по-моему, стоило бы. Вспомни физику. Первый закон Кахаузена: красный цвет совмещается с синим, в итоге — белоснежный.

— Я знаю второй закон этого ученого, — обрываю я Пашку. — Мой кулак совмещается с твоим подбородком, в итоге — вывихнутая челюсть!

Пашка попятился к выходу, бормоча:

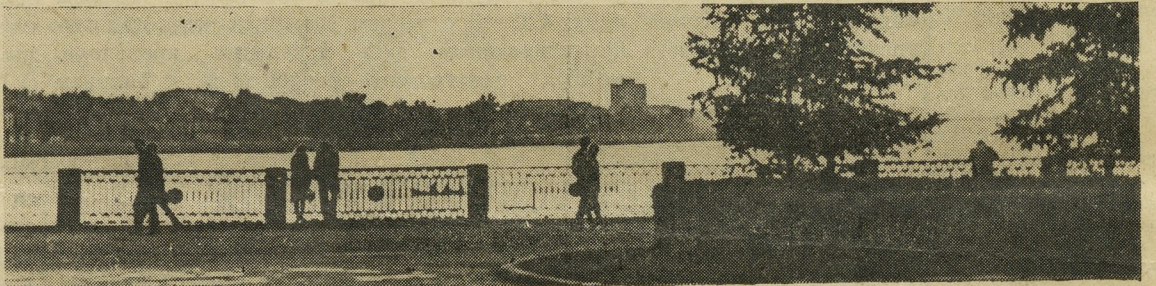
— Я восхищен вашими познаниями, профессор, но пусть они навсегда останутся только теорией.

Не знаю, сколько времени прошло, пока я, наконец, с превеликим трудом придал лицу первоначальный цвет. Возвращаюсь в комнату. Пашка отрывается от журнала и, зевнув, произносит:

— Тут к тебе одна особа приходила, я сказал ей, что ты сегодня обещал быть дома, но она повздыхала и ушла. Похоже, чем-то расстроена. Я ей твой пиджак навязал. По-человечески заштопает — успокоится. Скажи спасибо, что у тебя такой внимательный друг.

Нервы мои не выдержали. Я прислонился к стене и зарыдал.

Г. СЮНЬКОВ,
токарь.
Рисунки автора.



И до рассвета...

Фотоэтиюд В. Глазырина.

ОБЪЯВЛЕНИЕ

СВЕРДЛОВСКИЙ СТРОИТЕЛЬНЫЙ ТЕХНИКУМ

Министерства строительства предприятий тяжелой индустрии СССР объявляет прием на первый и старшие курсы дневного, вечернего и заочного отделений. В 1967 году производится прием на базе 8 и 10 классов неполной средней и средней школы.

Техникум ведет подготовку по специальностям:

1. Промышленное и гражданское строительство.
 2. Строительство водопроводных и канализационных сетей и сооружений.
 3. Строительные машины и оборудование.
- Условия приема общие для всех техникумов.

ПРИЕМ ЗАЯВЛЕНИЙ

на дневное отделение с 1 июля по 31 июля, на вечернее отделение с 1 июня по 10 июля, на заочное отделение с 1 июня по 5 августа.

ВСТУПИТЕЛЬНЫЕ ЭКЗАМЕНЫ

на дневное отделение с 1 по 20 августа, на вечернее отделение с 15 по 30 июня и с 15 по 30 июля, на заочное отделение с 1 по 20 июля и с 1 по 20 августа.

Поступающие сдают экзамены: на I курс — русский язык (диктант), математика (письменно и устно); на II курс — русский язык и литература (сочинение), математика (письменно и устно).

Адрес техникума: г. Свердловск, Втузгородок, ул. Малышева, 117. Телефоны: Д4-02-71, Д4-02-73. Трамвай № 8, 13, 15 до ост. «ул. Гагарина». Автобус № 8, 14, 35.

ДИРЕКЦИЯ ТЕХНИКУМА.

Хороши вечера на Исети

Заканчивается трудовой день. Где отдохнуть! На такой вопрос мы, строители, ответим: где же лучше проведешь свободное время, чем у нас на турбазе!

Место у нас живописное, озеро плещется у ног. Хочешь — рыбачь, хочешь — на лодке катайся. Кто посмелее, может и купаться.

А концерты на лоне природы, когда сцена — берег озера, а крыша — небо над головой. Заманчиво! Заманчиво и интересно.

Всем нам полюбили выступления мужского квартета миниатюр «Веселый вечер».

Чистый воздух, вода, лирическая песенка, задорная частушка — и веселое настроение не покинет целую неделю.

Да, хороши вечера у нас на Исети!

М. КОРОТКИХ,
секретарь бюро ВЛКСМ
3 управления треста
Свердловскпромстрой.

Редактор **В. ДВОРЯНОВ.**

Наш адрес: СВЕРДЛОВСК, УЛ. ПЕРВОМАЙСКАЯ, 60, КОМН. 5
ТЕЛЕФОН Д1-33-45.

Газета выходит в среду и в субботу.

НС 32372 Заказ № 3302

Тип. изд-ва «Уральский рабочий», Свердловск, пр. Ленина, 49.



СУББОТА, 27 МАЯ
Первая программа

18.00 — ПЕРЕДАЧА ИЗ МОСКВЫ. Клуб кинопутешественников. 19.00 — Показывает Свердловск. Для младших школьников. «А сегодня вот что — почта». 19.45 — Завтра — День химика. «Дневник юбилейного года». 20.15 — Концерт по заявкам химиков. 20.45 — Художественный фильм «Сколько лет, сколько зим». Две серии. 23.10 — ПЕРЕДАЧА ИЗ МОСКВЫ. Дни болгарской культуры. «На огонек».

Вторая программа

15.40 — Для школьников. «Голубой в полете». Выступление детской художественной самодеятельности. Передача из Сочи. 16.10 — Для дошкольников и младших школьников. «Умелые руки». 16.40 — Для школьников. «Дельфин отправляется в путь». Передача из Харькова. 17.00 — Для школьников.

«Песни пионерских поколений». 17.30 — «Край комсомольских новостроев». Передача из Днепропетровска. 18.00 — Клуб кинопутешественников. 19.00 — Заключительный концерт фестиваля самодеятельного искусства Московской области. 22.00 — Телевизионные новости. 22.30 — Г. Трифонов. «Мост разводится в полночь».

ВОСКРЕСЕНЬЕ 28 МАЯ

Первая программа
15.00 — ПЕРЕДАЧИ ИЗ МОСКВЫ. «В мире искусства». Прогулка по музею венгерского фольклора. Передача из Венгрии. 15.30 — Показывает Свердловск. Спектакль. 18.30 — ПЕРЕДАЧИ ИЗ МОСКВЫ. Чемпионат Европы по спортивной гимнастике среди женщин. Передача из Амстердама. 21.00 — Международная товарищеская встреча по футболу. Сборная СССР — сборная Мексики. Передача из Ленинграда. 22.45 — Телевизионные новости. 23.00 — «КВН-67». Финал.

Вторая программа

12.00 — Для школьников. «Будильник». 12.30 — Гимнастика для всех. 13.00 — В помощь театральности самодеятельности. Встреча с мастерами театра. 13.30 — По достопримечательным местам Москвы. Манежная площадь. 14.00 — Для школьников. Телевизионный фестиваль искусств «Детское творчество». Передача из Ленинграда. 14.30 — Для дошкольников и младших школьников. «Конкурс Буратино». 15.30 — Для воинов Советской Армии и Флота. «Часовые границы». 16.10 — Для школьников. «Лабиринт, отворись!» «Занимательная азбука». Научно-познавательная викторина. 16.40 —

Музыкальный маяк. 16.50 — К Дню химика. «Индустрия века». 17.20 — Музыкальный киоск. 17.45 — «Сирень цветет». Лирический концерт. 18.15 — Телевизионные новости.

ПОНЕДЕЛЬНИК, 29 МАЯ

Первая программа
18.00 — Новости дня. 18.15 — Мультфильм для детей «Любопытный мышонок». 18.25 — Передача для младших школьников «Музыкальные минутки». 18.50 — Фильм. «Это очень, очень серьезно». 20.00 — ПЕРЕДАЧИ ИЗ МОСКВЫ. Телевизионные новости. 20.10 — Трибуна Союза писателей. 20.30 — Первенство СССР по футболу «Динамо» (Москва) — ЦСКА. 22.15 — Передача из Челябинска. К свердловчанам (к предстоящим гастролям Челябинского государственного драматического театра имени С. М. Цвиллинга).

Вторая программа

18.00 — Для школьников. Ю. Сотник. «Просто ужас». Премьера телевизионного спектакля. Передача из Горького. 19.30 — В эфире — «Молодость». «На завод пришел парнишка».

ВТОРНИК, 30 МАЯ

Первая программа
18.00 — Дневник юбилейного года. 18.25 — Мультпликационные фильмы для детей «Дама сдала в багаж», «Медвежонок и тот, кто в речке живет». 18.55 — Новое на киноэкране. 19.30 — ПЕРЕДАЧА ИЗ МОСКВЫ. «Интернационалисты». Немецкие интернационали-

ты в борьбе за власть Советов в России. 20.00 — Показывает Свердловск. Телевизионный клуб «Поиск». 20.40 — Художественный фильм «Никто не хотел умирать». Литовская киностудия. Только для взрослых. 22.20 — «Эстафета энтузиастов. Концерт-очерк о ДК завода Уралэлектротяжмаш».

Вторая программа

13.00 — Телевизионные новости. 13.15 — Для дошкольников и младших школьников. «Мастерская страны Леснянки». 18.50 — «Тебе, юности!». 20.00 — Телевизионные новости. 20.10 — Поет В. Норейко. Передача из Вильнюса. 21.10 — «Непобежденный узник». Телевизионный спектакль. Передача из Ленинграда. 22.30 — Телевизионные новости.