

ДЕНЬ ПОГРАНИЧНИКА

Ежегодно в нашей стране как большой всенародный праздник отмечается День пограничника. На десятки тысяч километров пролегла государственная граница Советского Союза. На островах и скалистом побережье Северного Ледовитого океана, на Чукотке и Камчатке, на Сахалине и в дальневосточной тайге, в горах Памира и песках Средней Азии, на Каспии и Кавказе, на западных рубежах нашей Родины днем и ночью, в мороз и жару несут свою бессменную вахту зоркие часовые.

Славная история советских пограничных войск начинается с 28 мая 1918 года, когда В. И. Ленин подписал декрет Совета Народных Комиссаров об учреждении пограничной охраны. Советские пограничные войска прошли большой боевой путь. В довоенные годы, проявляя мужество и героизм, высочайшую бдительность и зоркость, воины в зеленых фуражках задержали и обезвредили тысячи вражеских лазутчиков, предотвратили множество диверсий. Пограничники первыми приняли на себя веро-

ломный удар гитлеровских полчищ в июне 1941 года.

Сейчас боевую эстафету из рук своих отцов и старших братьев приняли молодые воины. Благодаря неустанной заботе Коммунистической партии и Советского правительства пограничные войска имеют все необходимое для защиты священных рубежей нашей Отчизны. Воины совершенствуют свое боевое мастерство, добиваются больших успехов в учебе и службе.

Границы СССР охраняет весь народ. Большую помощь оказывают жители пограничных областей. Здесь действуют добровольные народные дружины, как их называют — вторые заставы, отряды юных друзей пограничников. Воинское мужество пограничников в сочетании с современной техникой делают советскую границу недоступной для врага.

Претворяя в жизнь ленинские заветы, верные славным боевым традициям, советские пограничники проявляют неослабную бдительность, они всегда начеку.



Бдительно несет службу на границе воин в зеленой фуражке!
Фотохроника ТАСС.

Навстречу выборам

АГИТАТОРЫ

Осталось пятнадцать дней до выборов в Верховный Совет СССР. Около тысячи семисот горожан придут в этот день на избирательный участок № 49/283 на Опорной улице. Вместе с другими трудящимися Кировского района они будут голосовать за кандидата в депутаты Совета Союза З. В. Пушкареву и кандидата в депутаты Совета Национальностей В. Д. Калмыкова.

Работу на этом участке ведет коллектив агитаторов Свердловскгражданстрой. В коллектив входит 141 агитатор, в том числе и опытные, многократно участвовавшие в избирательных кампаниях агитаторы, и молодежь, для которой эта работа является одновременно и школой.

Какую работу проделали наши агитаторы? Прежде всего, проверены списки избирателей, в них внесены все необходимые изменения.

Во-вторых, каждый избиратель осведомлен о новом порядке проведения выборов — речь идет о том, что выборы 12 июня закончатся не в 12, как раньше, а в 10 часов вечера.

Но главное — это непосредственно агитационная разъяснительная работа, которая постоянно проводится как на участке, так и во время обхода квартир, во время бесед с избирателями.

Эти беседы — самая действенная форма агитационной работы.

Отлично справляются со своей задачей такие агитаторы, как, например, старший инженер треста по технике безопасности В. А. Антышев, возглавляющий группу агитаторов, прикрепленную к дому № 18 на Опорной улице. Агитаторы этой группы сразу же обошли все квартиры, переписали избирателей, просто, доходчиво рассказав им биографии кандидатов. Агитаторы этой группы сразу же обошли все квартиры, переписали избирателей, просто, доходчиво рассказав им биографии кандидатов. Агитаторы этой группы сразу же обошли все квартиры, переписали избирателей, просто, доходчиво рассказав им биографии кандидатов. Многие лозунги и плакаты он пишет сам.

Очень добросовестно относится к своим обязанностям и старший агитатор И. Н. Копейкин, столяр пятого управления. У него есть и подход к людям и умение доходчиво, ясно отвечать на вопросы.

Превосходно разбирается в сложных вопросах внутренней и внешней политики бывший офицер Советской Армии, теперь работник девятого управления И. А. Супруненко. Высокий уровень политического и культурного развития позволяет ему отвечать на любые, самые сложные вопросы, его беседы всегда привлекают внимание, вызывают большой интерес.

Большую роль в проведении избирательной кампании играет и работа на самом участке.

Здесь же, в агитпункте, агитаторы могут получить консультацию у хорошо подготовленных товарищей. Из дежурных агитаторов нужно отметить прежде всего пенсионера К. М. Завадского, проводящего здесь яркие, содержательные беседы.

Много внимания подготовке агитаторов уделяют партийные организации управлений.

Г. БАЮНКИН,
секретарь парторганизации треста
Свердловскгражданстрой.

Пролетарии всех стран, соединяйтесь!

СВЕРДЛОВСКИЙ СТРОИТЕЛЬ

ОРГАН УПРАВЛЕНИЯ СВЕРДЛОВСКОГО СТРОИТЕЛЬНОГО ОТДЕЛА И ОБКОМА ПРОФСОЮЗА РАБОЧИХ СТРОИТЕЛЬСТВА И ПРОМЫШЛЕННОСТИ СТРОИТЕЛЬНЫХ МАТЕРИАЛОВ

№ 40 (2304).

СУББОТА, 28 МАЯ
1966 г.

Год изд.
XXIV

Цена
1 коп.

Игра в детские садики

Рабкоровский рейд

Трест Свердловскгражданстрой должен ввести в этом году десять детских учреждений. В них смогут появиться новоселье 1680 малышей! Два, которые надо было сдать еще в прошлом году, сейчас действуют. Строительство восьми ведется медленно.

Вот одна история с детским садом завода резиновых технических изделий.

Заместитель директора завода Стефанский говорит:

— Документацию мы выдали строителям в прошлом году. Правда, они решили внести изменения в типовую про-

ект, в частности заменить бутобетонные фундаменты на сборные с тем, чтобы поручить эту работу специализированной организации.

А дальше? Трудно судить, кто тут виноват, кто прав, но пока внесли поправки, пока согласовывали с проектной организацией, пока... совнархоз был ликвидирован и смету пришлось отправить в Москву. Сейчас, таким образом, не решен полностью вопрос с финансированием.

...Строительство началось в декабре. И

«нуль» делается по сию пору, то есть пять месяцев.

В чем дело?

— Скальный грунт, — сказали рабочие управления механизации № 1, — трудно было делать котлован.

— А потом, — продолжали они, — мы в первый раз выполняем такую работу.

Если такие темпы будут и дальше, то... уже закупленная мебель для детсада так и останется в этом году на складе, а главное — ребятишки не испытают радости новоселья.

Детсад фирмы «Уралобувь» в точности такой же, как для завода резиновых технических изделий. Из трех корпусов, соединенных галереями. На 280 мест. Но здесь оставили фундаменты бутобетонные. И они, очевидно, будут сделаны гораздо быстрее, чем те, сборные. Устройство их только началось. Сделано большинство траншей, надо заливать бетон. Но нет досок для опалубки. Почти каждый день со стройки отправляют двух плотников за досками на деревообрабатывающий завод, но безрезультатно. А надо сказать, что это очень длинные поездки — с поселка Изоплит. На заводе считают, очевидно, детсады не первостепенными объектами и для них не находится даже досок, идущих на опалубку.

А вот еще печальные истории из сооружения детсадов. Даже из богатой строительной городской практики трудно представить такое. Здание детсада без окон, дверей, крыши и веранд, лестничных маршей и площадок собираются сдавать в... июне.

Конечно, хорошо быть оптимистом и верить, что строители 26 управления и субподрядчики так нажмут, что и штукатурку, и настилку полов, и малярку, и сантехнические, электромонтаж-

[Окончание на 4-й стр.]

В СТРАНЕ ОБЛАСТЕЙ ГОРОДЕ

Стройка в тайге

АРСЕНЬЕВ (Приморский край). В уссурийской тайге начались работы по сооружению крупнейшего на Дальнем Востоке Ново-Михайловского деревообрабатывающего комбината.

Ново-Михайловский комбинат — предприятие широкого профиля. В комплекс комбината войдут несколько крупных лесопильных и фанерных заводов, мощных фабрик по выпуску из отходов лесопиления древесностружечных и древесноволокнистых плит, первый на Дальнем Востоке завод по производству канифоли и другие предприятия.

Покупка по почте

АСБЕСТ. На ударной комсомольской стройке асбообогатительной фабрики побывали представители свердловской базы «Посылторг». Они пришли на строительную площадку с образцами различных товаров. Около пятисот человек оформили заказы.

Планов громадьё

Меняют свой облик совхозы и колхозы. В этом им помогают механизированные колонны строителей.

Только в первом квартале трест Свердловсксовхозстрой ввел в эксплуатацию дома общей площадью в 2120 квадратных метров, цех клеточных сушилок — на 22 тысячи голов на Свердловской птицефабрике, птичник на 20 тысяч голов в Камышловском совхозе.

НАШ ДЕВИЗ—ВЫСОКОЕ КАЧЕСТВО!

Высокое качество строительных работ — это серьезнейшая проблема, которой должно быть уделено самое большое внимание, тем более, что пока качество сдаваемых нами объектов в большинстве случаев не соответствует предъявляемым к нему требованиям.

Мне хочется остановиться на некоторых явлениях, отрицательно влияющих на качество строительства, и на мероприятиях, осуществление которых, несомненно, даст положительный результат.

Понятно, что качество наших работ во многом определяется качеством изделий и материалов, поступающих на площадку.

Итак, прежде всего наши претензии к качеству строительных материалов и, в первую очередь, кирпича, который и сегодня является самым массовым стеновым материалом.

В настоящее время до 60 процентов кирпича, поступающего к нам на объекты, не соответствует стандарту (ГОСТ 530-54). Причем и сам стандарт имеет тот очень серьезный недостаток, что не предусматривает сортность кирпича. Фактически марка и сорт кирпича, поступающего с завода «Новострой», зачастую значительно ниже указанной в заводском паспорте. Отклонения в размерах кирпича иногда доходят до трех сантиметров, что совершенно недопустимо. Большое количество кирпича имеет трещины; зачастую отсутствует правильная геометрия формы, а это все неизбежно отражается на качестве кладки. Недавно мы вынуждены были предъявить «Новострою» рекламацию на качество кирпича, поступающего на площадку общежития Политехнического института.

В результате завод заменил 30 тысяч штук недоброкачественного кирпича. Факт говорит сам за себя.

Большинство строя-

щихся жилых и культурно-бытовых объектов мы облицовываем полуторным силикатным кирпичом, который поступает с Каменск-Уральского завода силикатного кирпича. Доставка проводится так называемым бесперегрузочным способом, то есть погружают его в автомашины штабелями, сразу же с вагонетки, только что вышедшей из автоклава. Кирпич, не достигший необходимой механической прочности, особенно находящийся внутри штабеля, после перевозки на расстояние в сто километров, поступает на объект с поврежденными гранями, от значительной части кирпича остаются лишь половинки и трехчетверки, непригодные для облицовки. Дав-

заять, что наше управление в прошлом году из-за «доводки» железобетонных конструкций перерасходовало 12 тысяч рублей фонда заработной платы.

В текущем году мы особенно внимательно относились к приему изделий и материалов, неоднократно предъявляли претензии заводом-поставщикам, за недоброкачественную продукцию, но эта мера не дает достаточных результатов, так как другие строительные управления тут же принимают эту продукцию без всяких претензий.

Качество строительных работ страдает также от несвоевременной и неполной поставки материалов и изделий. Из-за

и конструкций. Особенно неудовлетворительно на наших объектах складываются и хранятся стальные изделия и прокатные гипсовые перегородки и это серьезно влияет на качество работ.

Необходимый уровень качества определяется техническими условиями и правилами производства работ. Между тем, в нашей практике встречаются многочисленные факты нарушения технических условий и приводить их можно сколько угодно. Особенно большие нарушения требований технических условий встречаются при кирпичной кладке, монтаже сборного железобетона и устройстве мягкой кровли.

Особенно в последнее время наблюдается тенденция к снижению качества кладки. Недавно проведенное обследование и взаимный контроль качества работ показали, что некоторые бригады каменщиков заметно улучшили качество кирпичной кладки. Особенно хороших результатов добились бригады каменщиков тт. Петрова, Никонова, Нечаева и ряд других.

Однако встречается еще кладка с утолщенными швами, с отклонениями от вертикали, без необходимой перевязки и т. д. В этом смысле необходимо крепко подтянуть бригады тов. Бучнева и еще некоторым.

Борьба с нарушениями технических условий должна проводиться путем повышения квалификации

персонала должно быть постоянно приковано к вопросам совершенствования технологии производства и обеспечения высокого качества работ. Но это возможно лишь при освобождении его от целого ряда несвойственных ему обязанностей: выполнение хозяйственных-снабженческих функций, выписывание огромного количества нарядов и т. д. Необходимо перейти на максимальную оплату труда по аккордным и аккордно-премиальным нарядам по заранее составленным калькуляциям. По этой системе у нас оплачивается сейчас до 65 процентов выполненных работ. Однако мы ставим перед собой задачу охватить системой аккордов уже в ближайшее время до 75 процентов работ, что является вполне реальным.

Многочисленные недостатки в качестве строительных работ ставят перед армией строителей большие серьезные задачи.

Необходимо серьезнейшим образом заняться вопросами качества и принять все необходимые меры для поднятия качества строительства на высокий уровень.

Д. КИСЕЛЬГОФ,
начальник
строительного
управления № 14.

ЛЕКАРСТВО ОТ БРАКА

но назрел вопрос об организованной доставке облицовочного силикатного кирпича в специально изготовленных для этой цели контейнерах, но осуществление этого мероприятия затрудняют ведомственные коммерческие интересы.

Качество железобетонных изделий, выпускаемых заводами треста Стройдеталь № 70 и заводом имени Ленинского комсомола, также невысокое как по наружному виду, так и по допускам и прочности бетона. Большинство изделий приходится штукатурить на объекте из-за раковин в бетоне, неровностей и наплывов. Некоторые конструкции имеют значительные отклонения в размерах до 15 процентов. Плохо изготовленную конструкцию иногда невозможно уложить в проектное положение и приходится стесывать лишние сантиметры. В связи с этим на наших объектах появилась новая профессия — «доводчики» — рабочие вроде каменотесов, которые зубилом доводят конструкцию до проектных размеров. Все это влечет за собой дополнительные затраты труда и снижает качество работ. Достаточно ска-

завать, что часто нарушаем технологию производства. Наши графики работ совершенно не увязаны с лимитом на материалы и железобетонные конструкции. К этому можно прибавить так называемые «согласования» с цехами треста Стройдеталь № 70, по которым материалы поступают в сроки, совершенно не увязанные с потребностями производства, в результате чего прорабы зачастую вынуждены из-за отсутствия железобетонных изделий оставлять сплошные колодцы в межэтажных перекрытиях или разрубать на части плиты больших размеров и заполнять ими оставшиеся проемы. Особенно плохо мы обеспечены лестничными площадками и маршами, балконами, изготавливаемыми Нижне-Исетским заводом железобетонных изделий. Этот завод «согласовывает» сроки поставки «в течение месяца» и наши неоднократные попытки изменить такой порядок остаются безрезультатными.

На многих наших объектах не уделяется должного внимания вопросам правильного складирования и хранения материалов, что также приводит к снижению качества строительных материалов

Установлено, что плохо выложенная стена в два с половиной кирпича равноценна в теплотехническом отношении качественной сложенной стене в один кирпич.

Проведенная в тресте Свердловскгражданстрой специализация управлений уже дает свои положительные результаты, что видно на улучшаю-

рабочих, организации школ передовых методов труда, повышения квалификации технического персонала строителей, а также путем введения материальной ответственности за плохое качество работ. Необходимо выявлять виновников брака, относить переделку за их счет или добиваться частичного возмещения материально-го ущерба.

Внимание техническо-

ПЛАНЫ НОТ НА СТРОЙКАХ

Планы научной организации труда и производства находят все более широкое применение на стройках Свердловска и области. Они помогают наладить четкий ритм при сооружении самых различных объектов. В подразделениях Главсредуралстроя за первый квартал этого года составлено 168 планов НОТ. В них включено 2423 мероприятия, которые при их выполнении дадут экономический эффект в 1 миллион 225 тысяч рублей. Около шести тысяч человек принимают учас-

тие в составлении и дальнейшей разработке и реализации этих планов. В этом году перед новаторами строителей поставлены новые задачи. Количество планов НОТ должно увеличиться до 400.

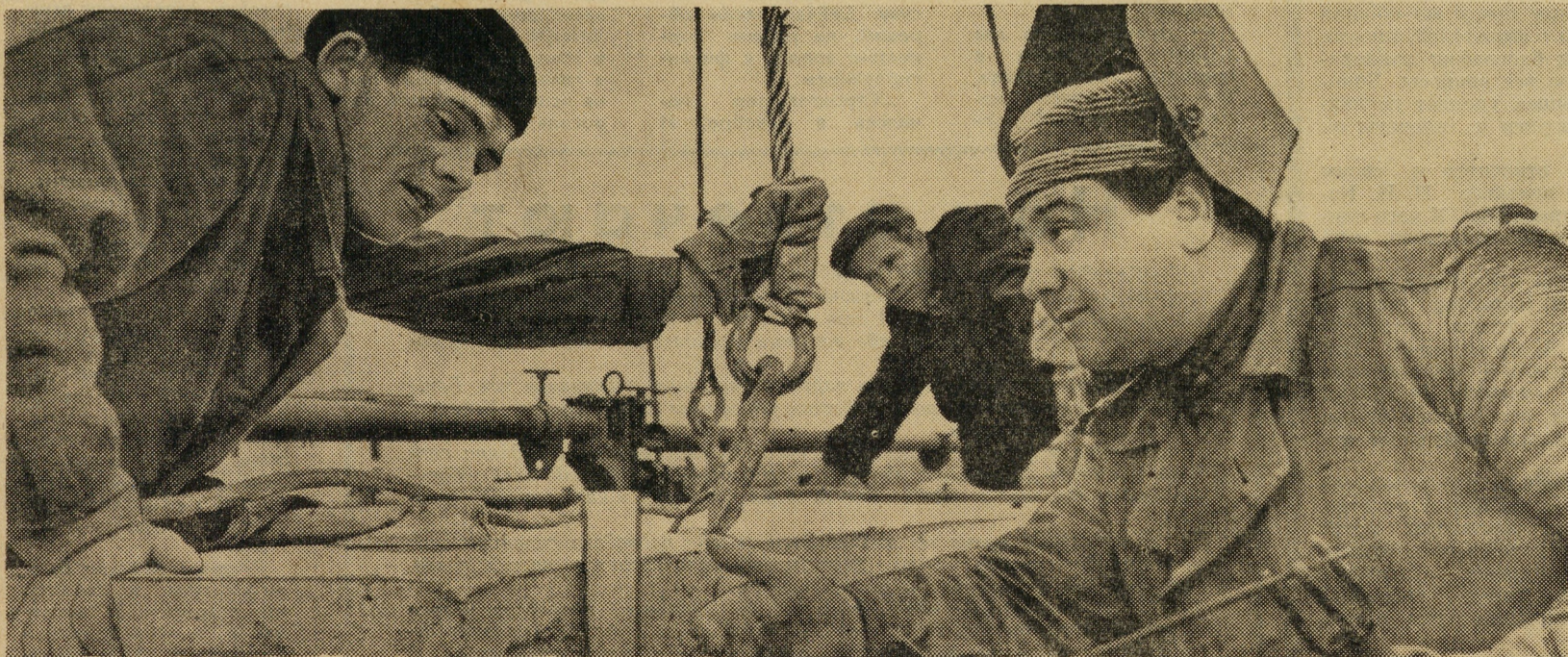
В трестах, управлениях и на отдельных строительных участках накоплен определенный опыт по составлению и внедрению планов научной организации труда. Недавно представители 56 предприятий Главсредуралстроя собрались в Свердловском Доме техники, чтобы перенять

опыт лучших, подвести некоторые итоги, высказать новые предложения. В работе семинара приняли участие посланцы строителей Свердловской, но и Тюменской областей.

Собравшиеся внимательно выслушали сообщение работников Свердловского домостроительного комбината, треста Оргтехстрой, завода железобетонных изделий имени Ленинского комсомола, лаборатории НОТ Уральского государственного университета и других организаций. Значительные шаги по составлению и использованию планов научной организации труда проделаны на домостроительном комбинате. С помощью этих планов налаживается поточный метод возведения зданий и сооружений.

На заводе ЖБИ часто можно видеть сотрудников лаборатории НОТ Государственного университета. Они много делают по разработке вопросов психофизиологии на основе практических исследований. Учитываются интенсивность труда на отдельных участках, наиболее благоприятное сочетание работы и отдыха, последовательность операций и т. д. Творческое сотрудничество с учеными приносит хорошие плоды.

Дальнейшее внедрение планов научной организации труда на стройках Свердловска позволит ускорить темпы возведения жилых и промышленных зданий, улучшить качество их отделки.



Юго-западный район. Здесь, на монтаже 45-квартирного дома, успешно трудятся две отличные бригады монтажников домостроительного комбината Якова Боднара и Виктора Пыжьянова. Их работа всегда получает только высокую оценку. НА СНИМКЕ вы

видите за монтажом лестничной площадки звеньевского из бригады Боднара Александра ЛАРИОНОВА, монтажника Григория ДОЛГИХ и электросварщика Владимира КАПОРИКОВА.

В СВЕРДЛОВСКЕ, во Дворце культуры имени Горького, состоялась общесоюзная научно-техническая конференция «Производство и применение пластмасс в сантехустройствах».

В работе конференции принимало участие 280 человек из 116 организаций, находящихся в 51 городе.

С докладами перед участниками конференции выступили инженер А. С. Быстров (Москва), кандидат технических наук С. В. Ехлаков (Москва), инженер В. Э. Новиковский (Москва), кандидат технических наук В. С. Логинов (Саратов), кандидат технических наук С. Д. Дубровкин (Москва), инженер К. Г. Козлов (Свердловск) и другие.

Участники конференции осмотрели стройки

Свердловска и мастерские треста Уралсантехмонтаж, побывали в Нижнем Тагиле.

Во время конференции двадцати пяти рабочим и инженерно-техническим работникам треста Уралсантехмонтаж были вручены медали ВДНХ за внедрение полимерных материалов в сантехнике.

Золотую медаль ВДНХ получил главный технолог треста К. Г. Козлов.

В числе награжденных серебряными медалями С. Ф. Власов, старший мастер Свердловского районного управления, А. Я. Веккер, слесарь Нижне-Тагильского управления, М. А. Балыдин, слесарь Свердловского районного управления, и другие.

Сегодня в нашей газете выступают некоторые участники конференции.



ЕРЕВАН. Высококачественное искусственное волокно из перлита получено в Армянском научно-исследовательском институте камня и силикатов. Залежи этих горных пород очень велики в республике. Аспирантке лаборатории стекла и стекловолокна Розе Ростомян (на снимке) под руководством доктора химических наук профессора М. С. Аслановой удалось получить из армянских перлитов стекловолокно, обладающее повышенными механическими и термическими свойствами. Ткани из такого стекловолокна могут быть широко использованы в народном хозяйстве.

Фото Э. Габриеляна.

Фотохроника ТАСС.

РЕЗУЛЬТАТЫ ИССЛЕДОВАНИЙ ПО ПРИМЕНЕНИЮ ПЛАСТМАССОВЫХ ТРУБОПРОВОДОВ

В последние годы в нашей стране начато применение труб из полиэтилена высокой плотности (ПВП) для систем внутренней канализации. За рубежом для указанных систем широко применяются в основном трубы из твердого поливинилхлорида (ПВХ).

Из разъемных соединений таких труб наибольшее применение нашли раструбные соединения с желобками и резиновыми уплотнительными кольцами. Эти соединения необходимы для компенсации температурных удлинений труб и удобства присоединения санитарно-технических приборов к отводным трубопроводам.

Перспективы применения пластмассовых труб определяются их экономической эффективностью. Как показали исследования ЦНИИЭП инженерного оборудования, применение пластмассовых труб и фасонных частей в системах внутренней канализации жилых домов при монтаже россью дает экономию 1,6—2,1 рубля на один погонный метр трубопровода, в том числе эффект в строительстве 0,8—1,0 рубля. Применение санитарно-технических кабин также дает экономический эффект, хотя и несколько меньший.

Экономия, получаемая в результате применения в системах канализации труб и соединительных деталей из ПВХ, на 20—30 процентов выше, чем при прокладке трубопроводов из ПВП.

Учитывая лучшие показатели ПВХ в сравнении с ПВП, в отношении стойкости к механическому воздействию абразивных частиц, жесткости, невозгораемости, следует рекомендовать преимущественно трубы и фасонные части из ПВХ для устройства хозяйственно-фекальной канализации в жилых домах.

При внедрении пластмассовых канализационных трубопроводов основной эффект создается в сфере строительства. Строительная себестоимость трубопроводов из ПВХ на 30—40 процентов, а тру-

Кандидат технических наук
С. Д. ДУБРОВКИН

бопроводов из ПВП — на 22—36 процентов ниже себестоимости трубопроводов из чугунных труб и фасонных частей. С применением пластмассовых трубопроводов количество монтажных узлов снижается на 30—50 процентов; число соединений, выполняемых на монтаже россью, уменьшается в среднем на 25—30 процентов, при увеличении количества заготовительных соединений на 30—70 процентов; уровень индустриальности при замене металлических трубопроводов на объекте возрастает в 3,7—4,1 раза, в санитарно-технических кабинках — в 2,2—2,6 раза.

Пластмассовые трубы и фасонные части в системах внутренней канализации позволяют уменьшить монтажные трудозатраты в 3—3,5

раза при одновременном снижении заготовительной трудоемкости на 40—60 процентов и сокращения суммарных затрат труда примерно вдвое, по сравнению с чугунными канализационными трубопроводами. Экономится до шести килограммов чугуна на один квадратный метр жилой площади. Вес канализационных трубопроводов с применением труб из ПВП снижается в 13—14 раз, труб из ПВХ — в 11—13 раз.

Соединения с резиновыми уплотнительными кольцами применяются при монтаже тонкостенных труб из ПВП. Такие трубы используются также для систем внутренних водостоков, обычно в зданиях высотой до девяти этажей включительно. При монтаже внутренних водостоков в зданиях большей этажности на верхних девяти этажах рекомендуется применять канализационные тонкостенные трубы, на нижних этажах — трубы среднего типа.

ПОЛИМЕРНЫЕ МАТЕРИАЛЫ В САНИТАРНО-ТЕХНИЧЕСКОЙ ПРОМЫШЛЕННОСТИ

За последнее время на стройках Свердловска и других городов Среднего Урала широкое распространение в сантехнике получили полимерные материалы.

На оборудование одной квартиры затрачивалось более 245 кг металла. Замена традиционных чугунных труб и других изделий из металла полиэтиленовыми позволила сократить расход этих материалов в квартире до 115 килограммов.

Заменяя металлические изделия полиэтиленовыми, мы тем самым внесли изменения в типовые проекты.

Как показал опыт, труб-

ная заготовка, выполненная сваркой, экономичнее заготовок, собранных с помощью фасонных частей.

Внедрение в производство сварных трубопроводов дало возможность заготовительным цехам избавиться от вынужденных простоев из-за перебоев в обеспечении фасонными частями нужного ассортимента, получать трубные узлы более высокого качества и резко снизить потребность в натуральном каучуке — основном компоненте резиновых колец.

Большинство трубных узлов стандартные, то

есть имеют постоянную длину и конфигурацию. Это освобождает от необходимости замеров или составления монтажных чертежей. Большое распространение получили сифоны из полиэтилена высокой плотности. Под умывальниками, мойками и раковинами устанавливаются бытовые сифоны, под ваннами — напольные. Они с успехом заменяют чугунные, хромированные и другие сифоны.

В основу технологии положен поточно-специализированный метод обработки деталей со следующей последова-

тельностью операций: детализация, комплектование, резка и штамповка, вытяжка горловин, сварка и опрессовка, проверка деталей и упаковка.

Новые цехи — светлые, чистые помещения. Создавая их, мы уделили много внимания вопросу создания здоровых и безопасных условий труда. Для оплаты всех сдельных работ используются нормы, разработанные нормативно-исследовательскими станциями треста.

Пластмассы только начинают внедряться в сантехнику, но уже ощущается их недостаток.

Однако экономический эффект, который дает внедрение полимерных материалов, убеждает в необходимости резкого увеличения поставок их для нужд строительства.

Настало время обратить внимание на отпускные цены сантехнических изделий из полимеров. Цена их пока остается высокой. Например, стоимость пластмассовых сифонов в три раза превышает стоимость чугунных, они дороже хромированных. Полиэтиленовый водоразборный кран на 37 копеек дороже бронзового. Не упорядочена цена на крепежные скобы и фасонные части из полиэтилена, выпускаемые промышленностью. Работникам Бюро цен республики необходимо пересмотреть вопрос о ценах на изделия из полимерных материалов.

К. Г. КОЗЛОВ,
главный технолог
треста Уралсантех-
монтаж.

ПРИМЕНЕНИЕ

ТРУБ ДЛЯ ТРАНСПОРТИРОВКИ ГАЗА

ПРИМЕНЕНИЕ пластмассовых труб в распределительных дворовых и внутридомовых газовых сетях является одним из перспективных направлений технического прогресса в газовой промышленности.

Винилпластовые и полиэтиленовые трубы газонепроницаемы, обладают высокими диэлектрическими качествами, не подвержены электрической коррозии и нечувствительны к блуждающим токам.

В 1960 году в Саратове институтом «Гипронингаз» совместно с трестом «Саратовгоргаз» в 32-квартирном доме были построены внутридомовый и дворовый газопроводы. Основным видом соединения винилпластовых труб было раструбное клеевое. Остальные соединения — резьбовые, сварные и фланцевые — являлись дополнительными. Они были использованы для соединения винилпластовых труб с фитингами и запорной арматурой, присоединения отводов и при изготовлении фасонных частей. Фитинги и запорные краны применялись капроновые. Все фасонные части были индивидуально изготовлены.

Дворовый газопровод построен из труб Ду=100 мм протяженно-

Кандидат технических наук
В. С. ЛОГИНОВ, директор
института Гипронингаз
(г. Саратов)

стью 40 п. м, внутридомовый — из труб Ду=20 и 25 мм. Перечисленные винилпластовые газопроводы эксплуатируются шесть—семь лет. За этот период существенных изменений в трубах не наблюдается.

Практика показала, что наиболее эффективно применение винилпластовых труб небольших диаметров — от 15 до 50 мм, то есть для внутренней и частично дворовой разводки газа. Экономический расчет показывает, что прокладка газопроводов из таких труб в пятиэтажном доме дает экономию от 15 до 25 рублей на квартиру. Газификация 1000 таких домов в год даст экономию от 600 до 1000 тысяч рублей.

В 1963—1964 гг. по проекту и в соответствии с «Временными техническими условиями», разработанными институтом «Гипронингаз», был построен и эксплуатируется с начала 1965 года распределительный газопровод сред-

него давления (3 кг/см²) в Тамбове.

Тамбовский газопровод проложен для снабжения газом промышленных предприятий. Условный диаметр полиэтиленовых труб — 100 и 125 мм. Протяженность газопровода со стальной вставкой — около 1400 м. Соединение полиэтиленовых труб выполнено контактной сваркой в раструбе.

Первая очередь Уфимского газопровода прокладывалась в зимнее время в условиях суровой уральской зимы.

Сварка плетей в траншее производилась при отрицательной температуре воздуха — минус 12—20°. Однако все стыковые соединения выдержали испытания на плотность и прочность, и в настоящее время газопровод работает нормально.

После пуска газопроводов в эксплуатацию за ними ведется наблюдение. В результате исследований, проведенных в течение первого года эксплуатации газопроводов, получены положительные результаты: утечки газа через сварные и фланцевые соединения не наблюдаются.

Игра в детские садики

(Окончание.
Нач. на 1 стр.)

ные работы выполнят, — одним словом сделают почти полностью детсад за месяц.

Но недалеко от этого детсада Уралэлектромонтажа есть другой детсад геологуправления. Его строит тоже 26 управление. Если разобратся, то он, пожалуй, в большей степени готовности, — по крайней мере, есть крыша над головой, есть веранды, есть лестницы, по которым можно подняться

на второй этаж. Здесь ведутся штукатурные работы. Но ввод этого детсада планируется на третий квартал. Как же так получилось, что объект, который должен быть введен раньше, меньшей степени готовности?

Объясняется это просто. Кладку детсада Уралэлектромонтажа делало 14 управление, как субподрядчик. И, не завершив свои работы, покинуло объект. Так он и стоял. 26 управление, де-

лавшее кладку здания детсада геологуправления, видимо, лучше сумело организовать и поставки материалов, и работу. А трест, очевидно, плохо координировал деятельность управлений в строительстве этих объектов.

Нам не удалось побывать на всех детсадах треста. Но и то, что можно было увидеть, достаточно для вывода: строительство детских учреждений ведется медленно. Трестом

Свердловскгражданстрой, поставщиками не уделяется им должного внимания.

В. БЕРДЫШЕВА,
мастер четвертого управления;
Ю. ЛЯПУСТИН,
руководитель комплексной бригады управления механизации № 1;
Е. МОСЯГИН,
бригадир штукатуров 26 управления;
Н. ЖУКОВА,
сотрудник «Свердловского строителя».

Тон задают комсомольцы

В общежитии на улице Машиностроителей живет около шестисот молодых рабочих. Почти каждый четвертый из них — комсомолец. Но входят они в разные комсомольские организации. Одни — большинство — это рабочие трех управлений нашего треста, другие работают в субподрядных строительных организациях.

Два месяца назад в общежитии было создано неуставное комсомольское бюро, которое объединило всех живущих в нем комсомольцев. Цель создания бюро — поднятие авторитета комсомольской организации и улучшение политико-массовой работы в общежитии.

Вновь созданное бюро сразу же взялось за дело. Оно начало заниматься и вопросами быта. Работа сразу же оживилась. Большую роль в наведении порядка сыграли комсомольские рейды. Участники рейдов выпускают фотогазету, которая пользуется большим успехом.

Надо сказать, что все члены бюро — ребята де-

ятельные, инициативные. Возглавляет бюро кандидат в члены партии Вячеслав Попов.

Его заместитель Виктор Ермолаев одновременно ведет всю политико-массовую работу. Он организует лекции и доклады на интересные молодежи темы. Провел диспут о нормах поведения молодого советского человека.

Большую и важную работу ведет производственный сектор бюро. Как я уже говорил, в общежитии живут рабочие всех управлений треста и всех субподрядных организаций. Многие часто и подолгу бывают в командировках. Иной раз и прораб не знает, вышел ли человек на работу. В таких условиях регулярные обходы комнат позволяют вовремя предостеречь и направить на верный путь ребят, которые попадают в дурную компанию или просто привыкают время от времени провалиться денек в комнате.

Однажды, например, во время обхода в комнате застали молодого каменщика Зверева из 23 управления. Он систематически

прогуливал, опаздывал на работу. Поинтересовались: почему? Поговорили по душам, выяснили: окончил паренек училище, получил профессию каменщика, а в бригаде ему не доверяют, используют как подсобника. Началось с обиды, не захотелось работать и стал прогульщиком.

Решили поговорить с бригадиром, а к Звереву прикрепить комсомольца Усанина из той же бригады. Работает сейчас Зверев каменщиком, а Усанин ему в случае чего помогает, подсказывает.

За два месяца четыре обхода провел санитарный сектор, которым руководит Василий Гостюшов. Обходы проводятся с фотоаппаратом и на их материалах выходят фотогазеты. Перечислять дальше не стоит. Все говорят, что сдвиг в работе очевидный.

Возникли другие вопросы. Например, как разделить обязанности между комсомольским бюро и культбытсоветом?

Но этот вопрос решен просто. В общежитии на улице Машиностроителей теперь существует не культ-

бытсовет, а культсовет. Вся работа по быту передана комсомольцам. Культсовет организует походы в кино, театр, туристские походы, спортивные мероприятия, оформляет наглядную агитацию в общежитии и т. д. Председатель культсовета комсомолец Юрий Петухов отчитывается о проделанной работе перед своим бюро, советуется с ним. А спортивный сектор работает в контакте с культсоветом, вносит свои предложения и т. д.

Как бюро работает с теми, кто не является комсомольцем?

Практически этот вопрос не вставал. Бюро уже не раз разбирало персональные дела, в том числе дела некоммульцев. Авторитет у него большой и решение все принимают как обязательное.

Сделано, конечно, пока немного. Но взялись комсомольцы за дело всерьез, с огоньком, и у них есть все возможности превратить общежитие на улице Машиностроителей в образцовое.

В. АБРАШИН,
секретарь комитета комсомола треста Уралмашстрой.

Это интересно

Маневренные подмости

Видели ли вы самоходные подмости? Первыми их недавно наблюдали в работе строители Ново-Кемеровского химкомбината.

Вдоль переплетений трубопроводов передвигалась высокая башня-самоходка. Она перемещалась вперед и назад, разворачивалась на месте вокруг своей оси. Наверху, на поворотной площадке, работали пять изолировщиков.

Покончив с делом на одном участке, изолировщики перемещались на другой. Они не спускались на землю и в тех случаях, когда нужно было изменить высоту: поворотная площадка выдвигалась. Кстати, она снабжена краном-укосиной и складными перилами.

Конструкция самоходных подмостей разработана конторой Проектстроймеханизация Минмонтажспецстроя СССР. Мытищинский ремонтно-механический завод Главстроймеханизации получил заказ на изготовление еще восьми самоходных подмостей.

Самоходный трубоклад

Железобетонщики получили интересную новинку — самоходную машину для изготовления бетонных труб. Агрегат смонтирован на тележке.

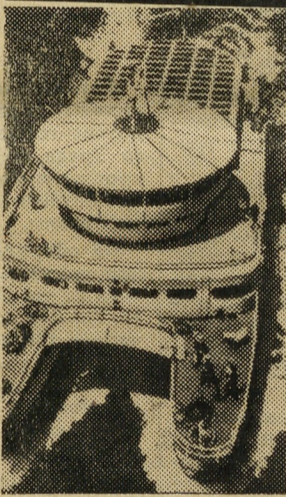
Вот вкратце как работает эта самоходка. Бетон скиповым подъемником подается в бункер. Через механизм затвора сырье поступает в форму, где при помощи вибраторов тщательно уплотняется. После вибрации в форму опускается кольцо-пригруз, образующее прессованием четверть в верхней части изделия.

Другая четверть — в нижней части бетонных труб — создается чугунными кольцами-поддонами.

Самоходный агрегат способен выпускать бетонные трубы диаметром 500, 700 и 900 миллиметров, длиной полтора метра — с раструбами, а диаметром 1.000 миллиметров, длиной метр — с четвертями.

Какую выгоду получили железобетонщики? Ликвидирован ручной труд, получена значительная экономия металла путем отказа от индивидуальных форм и армирования изделий.

В действии машину можно увидеть на комбинате железобетонных изделий № 2 города Рустави.



В Японии построен прогулочный катер «Морской дворец», который может принять на борт 317 пассажиров. Он будет циркулировать между Хиросимой и островом Сикоку.

На снимке: «Морской дворец» во время рейса.



СТЕПАНОВАН (Армянская ССР). Вам позвонили по телефону, но голос собеседника плохо слышен. Не беда! Достаточно повернуть регулятор на аппарате, и голос в трубке станет «ближе» — прозвучит громче.

Телефонные аппараты для отдаленных городских и сельских абонентов, позволяющие вести двухсторонние разговоры без промежуточных усилительных станций, выпускает Степанованский завод Министерства связи СССР. При помощи этих аппаратов можно регулировать звук в обоих направлениях по желанию абонента.

На снимке: работницы завода Сильва Манукян (слева) и Араксия Мовсесян за регулировкой реле звука.

Фото Э. Габриеляна.

Фотохроника ТАСС.

ПОНЕДЕЛЬНИК, 30 МАЯ

Первая программа

18.00 — Д. Н. Мамин-Сибиряк. «Переводчица на приiske». Телевизионный спектакль Свердловской студии. 19.20 — Телевизионные новости. 19.30 — Передача для детей «На вашей книжной полке». 20.00 — ПЕРЕДАЧИ ИЗ МОСКВЫ. «Панорама Родины». 20.30 — Репортаж из музея К. Маркса и Ф. Энгельса. 21.00 — Торжественное открытие международного конкурса музыкантов-исполнителей им. П. И. Чайковского.

ВТОРНИК, 31 МАЯ

Первая программа

18.00 — Вечерний репортаж. 18.20 — Передача для школьников. «Творчество юных». 19.00 — Новое на киноэкране. 19.35 — Наше интервью. 19.50 — Научно-популярный фильм «Правила использования убежищ населением». 20.00 — «Дом на потоке». Передача вторая. 20.50 — ПЕРЕДАЧА ИЗ МОСКВЫ. Мир сегодня. 21.20 — Показывает Свердловск. «ДИЭЛО». Фильм-концерт.

Вторая программа

18.50 — Для школьников. «В бездне». Телевизионный спектакль. 19.30 — «Сельская новь». 20.00 — Телевизионные новости. 20.10 — Альманах «Поэзия». 20.50 — Мир сегодня.

СРЕДА, 1 ИЮНЯ

Первая программа

11.00 — Художественный фильм «Девочка и эхо». 18.00 — Телевизионные новости. 18.20 — Сегодня — Международный день защиты детей. Концерт. 19.05 — Наше интервью. 19.15 — Художественный фильм «Девочка и эхо». 20.30 — ПЕРЕДАЧА ИЗ МОСКВЫ. «Пусть всегда будет солнце». К Международному дню защиты детей. 21.00 — Показывает Свердловск. Решения XXIII съезда КПСС — в жизни Передача «Дела и заботы коммунистов одного цеха». 21.30 — ПЕРЕДАЧА ИЗ МО-

СКВЫ. На стадионах и спортплощадках.

Вторая программа

16.50 — Свердловск. Учебная программа. 19.00 — Для дошкольников. «Сто затей двух друзей». 20.00 — Телевизионные новости. 20.30 — «Пусть всегда будет солнце». 21.00 — Программа Куйбышевской студии телевидения.



ЧЕТВЕРГ, 2 ИЮНЯ

Первая программа

18.00 — Вечерний репортаж. 18.20 — Фильм для детей «Павлик». 18.40 — Телевизионные новости. 18.55 — Наш концертный зал. «Русские балерины». 19.30 — Документальный фильм «Город в краю нарзана». 20.00 — ПЕРЕДА-

ЧА ИЗ МОСКВЫ. На стадионах и спортплощадках. 21.45 — Показывает Свердловск. Художественный фильм «Одиночество». 1-я серия.

Вторая программа

19.00 — Для школьников. «Все наверх». 19.30 — «Внимание, качество!». 20.00 — На стадионах и спортплощадках.

ПЯТНИЦА, 3 ИЮНЯ

Первая программа

11.00 — Художественный фильм «Мы из Кронштадта». 18.00 — Телевизионные новости. 18.20 — Фильм для детей «Пойманная радуга». 18.55 — Для работников сельского хозяйства. «Общественство обещает выгоду». 19.40 — Решения XXIII съезда КПСС — в жизни! «Музыкальные шефы села Шелун». 20.25 — Художественный фильм «Одиночество». 2-я серия. 21.35 — Наше интервью. 22.00 — ПЕРЕДАЧА ИЗ МОСКВЫ. Эстафета новостей. 23.00 — Показывает Свердловск. «Имени Моссовета». К открытию гастролей театра.

Вторая программа

19.00 — Для дошкольников и младших школьников. «Умелые руки». 19.30 — Телевизионные новости. 19.50 — «Сокровища рядом с нами». 20.20 — Народные музыкальные инструменты. 20.50 — Встречу выборов в Верховный Совет СССР. «Наши кандидаты». 21.00 — Телевизионный театр миниатюр.

Редактор В. ДВОРЯНОВ.

НАШ АДРЕС:

СВЕРДЛОВСК, УЛ. ПЕРВОМАЙСКАЯ, 60, КОМН. 5.
ТЕЛЕФОН Д1-33-45.

Газета выходит в среду в субботу.

НС 36277. Заказ № 3285.

Тип. изд-ва «Уральский рабочий», Свердловск, пр. Ленина, 49.