

На снимке вы видите каменщиков управления Жилстрой А. ЛИПИНА, В. КРЕМЛЕВА, И. ЧЕШУНА. Они работают в коллективе, который возглавляет Н. Лыщинский.

Каменщики успешно трудятся, встречают Первомай хорошими успехами. Сейчас, в канун праздника, они выполняют задания более чем на 130 процентов.

Объект сдадим своевременно

Дом, который мы строим, принадлежит тресту Свердловскгражданстрой. Он будет состоять из 52 квартир, кроме того, на пятом этаже разместятся 28 комнат гостиничного типа для молодоженов.

По плану мы должны ввести этот объект в строй в июне нынешнего года. Это предусмотрено и обязательствами, взятыми нашими строителями в честь Первомая.

25 апреля бригада каменщиков, возглавляемая А. Ланкевичем, закончила кладку пятого этажа, что на день раньше срока.

Плотники под руководством П. Парамонова осваивают сейчас вторую профессию — устанавливают перегородки и выкладывают из кирпича стены санузлов. Они тоже ежедневно перевыполняют производственные задания.

Приступили к работе и сантехники. Если нас в ближайшее время обеспечат столлярными изделиями, дом будет сдан в срок.

Ф. БАХВАЛОВ,
прораб четвертого управления.

Экономят металл

Сантехники первого управления сэкономили за первый квартал более 50 тонн металла. Они заменили металлические трубы полиэтиленовыми.

Сейчас в первом и районном управлениях переоборудуются производственные мастерские для дальнейшего выпуска экономичной продукции из пластмасс.

ПЯТИЛЕТКУ — В ЧЕТЫРЕ ГОДА!

Бригада Д. Опушнева подхватывает почин бригады токарей-карусельщиков С. Топоркова

Выполнить пятилетку в четыре года — это значит постоянно выполнять свое трудовое задание на 125 процентов. Реально ли это? Думаю, что если трудиться по-настоящему, это вполне возможно.

Например, наша бригада занимается выпуском одной из самых прогрессивных конструкций — 18-метровых балок с прядевой арматурой. Это большое сложное

их, если они никому не требуются.

Так вот, даже из этих трех условий у нас пока нет ни одного.

Арматуру для нас должен готовить арматурный цех нашего завода. Но металл поступает в цех неритмично и цех не справляется со своей задачей. Сегодня, например, нам с утра надо было заливать 5 балок. Арматуру для них обещают только к двум часам. Значит, заливать будем уже на следующий день.

5 апреля тоже не заливали. Опять-таки не было арматуры.

В марте нормально работали всего 18 дней.

Насчет дальнейшего — перспективы тоже неважные. В апреле мы должны сделать 9 заливок. На сегодня готовы четыре. А для оставшихся прядевой арматуры хватит только на 3. Не хватает 5 километров пряди и никто ее не обещает.

Теперь бетон. Поступает он тоже с нашего же завода. Из старого цеха, где одна бетономешалка должна обслуживать три полигона. Только нашей бригаде надо в сутки до 30 кубометров бетона. А всего для завода требуется 50—60 кубометров. А цех дает от силы 40.

Правда, уже много лет говорят о строительстве нового бетонного цеха. Вроде, он даже строится. Но про света не видно.

И третье — насчет заказов. Все знают, сколько шума было, когда на заводе пускали линию для выпуска 18-метровых балок. Что и говорить: изделия прогрессивные. Только ведь чего-то недосчитали. Сначала, как всегда, только и разговором было: давай! А когда «дали», когда смонтировали линии и освоили выпуск балок, неожиданно оказалось, что стройкам они пока не нужны. Сейчас в цехе лежит около 50 18-метровых балок, которые нам некуда отправлять. Большинство их находится здесь уже с месяц. И с каждой неделей их будет скапливаться все больше.

Основной наш заказчик — управление № 24, которому балки

нужны для монтажа на складе сахара. Но пока управление, которому для завершения всех работ понадобятся 102 балки, приняло их только 40.

7 балок понадобится управлению № 12.

А остальные? При пуске второй линии бригада, работая, как и сейчас, в две смены, сможет ежемесячно выпускать 120—150 балок. Порядочно, не правда ли? А монтировать их пока некому.

Но если сейчас их некому монтировать, значит и выпускать такое количество балок пока не надо.

Поэтому мы считаем, что самое главное — это правильно планировать выпуск продукции, тем более таких прогрессивных и трудноосваиваемых изделий.

18-метровые железобетонные балки должны найти и найдут самое широкое применение в промышленном строительстве.

Только для керамического завода их понадобится, говорят, более пятисот. Другими главными потребителями будут такие важнейшие стройки, как новые цехи Верх-Исетского завода, Электротяжмаша, Шинного завода.

В общем ясно, что новые прогрессивные конструкции найдут себе достаточно широкое применение. Дело у нас важное, нужное. И занимаются люди им с огоньком.

Пятилетка в четыре года — это вполне реальное, близкое сердцу каждого обязательство.

Но необходимо, чтобы руководители завода обеспечили нас бетоном и арматурой и чтобы изделия сразу же уходили на площадку.

А мы, бетонщики, обязуемся выполнить свою пятилетку в четыре года и сделаем все зависящее от нас, чтобы с честью сдержать данное нами слово.

Д. ОПУШНЕВ,
бригадир
бетонщиков завода
железобетонных изделий № 1.

Пролетарии всех стран, соединяйтесь!

СВЕРДЛОВСКИЙ СТРОИТЕЛЬ

ОРГАН УПРАВЛЕНИЯ СВЕРДЛОВСКОГРСТРОИ И ОБКОМА ПРОФСОЮЗА РАБОЧИХ СТРОИТЕЛЬСТВА И ПРОМЫШЛЕННОСТИ СТРОИТЕЛЬНЫХ МАТЕРИАЛОВ

№ 33 (2297).

СРЕДА, 27 АПРЕЛЯ
1966 г.

Год изд.
XXIV

Цена
1 коп.

ГОТОВИМСЯ К ВЫБОРАМ

Наш избирательный участок объединяет общежития по проспекту Космонавтов и дом № 9 по улице В. Котик. Возглавляет работу по подготовке к проведению выборов партийная организация шестого управления.

Мы создали агитколлектив, руководит которым прораб М. Чуданова. Выбрана участковая избирательная комиссия. Председатель ее — заместитель начальника управления И. Манько.

Г. РОМАНОВ,
секретарь партийной организации шестого управления.

ХОРОШЕЕ НАСТРОЕНИЕ

В нашем управлении многие бригады замечательно трудятся в предпраздничные дни. Особенно хороших результатов добились комплексы, хозрасчетные.

Так, коллектив, возглавляемый М. И. Патунимым, выполнил задание на 150 процентов. Причем сберег на 44 тысячи рублей железобетонных конструкций, на 278 рублей экономил материалов.

Бригада Н. М. Савватеева сохранила конструкций на сумму 7600 рублей, сберегла материалов на 429 рублей, сэкономлено 33 кубометра бетона.

Коллектив, руководит которым И. С. Савченко, тоже добился значитель-

ных успехов. Только материалов сэкономлено на 1106 рублей, сохранено железобетона на 950 рублей. Экономия кирпича здесь составила 4,5 тысячи штук, бетона — 83 куба.

За успешный труд бригадам выплачены премии.

Сейчас строители также продолжают производительно работать.

Где успехи — там и хорошее настроение. Именно с таким светлым, жизнерадостным настроением встречают бригады праздничные весты, труда и созидания.

И. ТЮШНЯКОВ,
инженер по труду и заработной плате
6 управления.

дело требует от людей и настоящего умения, и творческого огонька. Но освоили его люди быстро и хорошо.

До декабря занимались им только мы с Петром Павловичем Гостюхиным. Поздней к нам присоединился Алексей Антонович Кувейда, а теперь все четырнадцать бетонщиков стали настоящими мастерами своего дела. И чем дальше, тем больше будет у нас опыта и умения.

Норма у нас за смену 10 кубометров железобетона, то есть за три дня надо обработать стэнд. А мы при хорошем обеспечении уже теперь делаем две заливки за 5 дней. В марте, например, за 10 дней выполнили 45 процентов месячной нормы.

Так что 125 процентов нормы — вещь вполне достижимая.

Но, к сожалению, зависит это не только от нас.

Для выпуска балок нужно не так уж много: арматура и бетон. И еще, чтобы строители употребляли их в дело, потому что хранить 18-метровые балки заводу негде и вообще, зачем выпускать

товых вод, изоляции днищ и стенок оросительных каналов и на другие потребности.

Дом мебели

СЕРОВ. На Серовском деревообрабатывающем комбинате фирмы «Свер» построен производственный корпус. Это новый мебельный цех. Его полезная площадь — свыше трех тысяч квадратных метров.

Поликлиника в поселке

В поселке компрессорного завода открылась новая поликлиника. В ней 11 врачебных кабинетов (глазной, хирургический, физический и другие), оснащенные современным медицинским оборудованием, и рентген. Заботиться здесь о здоровье трудящихся будут 20 квалифицированных врачей.

В СТРАНЕ ОБЛАСТНЫХ ГОРОДОВ

Эффективные полимерные

Ахангаранский комбинат строительных деталей и изделий из пласти-

ческих масс к открытию XXIII съезда КПСС выпустил первую в Узбекистане рукавную полиэтиленовую пленку, хотя пуск пленочного агрегата намечался на 1967 год.

Пленка нужна для выращивания под светлым, прозрачным прикрыванием бахчевых культур, картофеля. Пойдет она и для изоляции фундаментов от грун-

НОВОЕ УПРАВЛЕНИЕ

В составе треста Уралтрансспецстрой создано новое управление № 20, которое будет заниматься строительством нулевых циклов.

Начальником управления назначен **ИВАН ДМИТРИЕВИЧ ЦАРЬКОВ.** Главным инженером — **ВАСИЛИЙ ПАВЛОВИЧ НАЗАРОВ.**

ПОВЕДЕМ РЕШИТЕЛЬНО

Рабкоровский
рейд печати

КАЖДЫЙ ГВОЗДИК НА МЕСТЕ

Есть в трестах и управлениях люди, умеющие по-настоящему вести складское хозяйство.

Вот, например, заведующая централизованным складом Уралмашстроя М. И. Подоба. И склад хороший, и хозяйка хорошая. Везде аккуратные стеллажи, удобные проходы, чистота. Все на месте. Уж здесь-то наверняка не гибнут материалы и искать ничего не приходится. Сразу видно, что где лежит.

Так же заботливо относится к своему складу Э. М. Цанко из управления № 2. Хотя помещения и считаются временными, порядки в них больше, чем в иных постоянных. Склад растет. Осенью появилось новое помещение для хранения неликвидной столярки, которую тоже не оставили под дождем.

И хлопот же с ней! — сокрушается Эра Михайловна. — Только сложись, опять кто-то за ней придет...

Уходя с этих складов, надолго запоминаешь заботу, которую проявляют эти две женщины о доверенном им государственном имуществе. Уж они-то действительно каждому гвоздику цену знают.

Но таких складов мы видели только два. Остальные были, где немного похуже, где намного похуже, а об

одном обязательно надо рассказать во всех подробностях, хотя в пример его, разумеется, не поставишь.

И ПЫЛЬ, И ГНИЛЬ

Трест Свердловск-промстрой. Хозяйство тов. Парамонова. А вот и он сам. Тов. Парамонов — начальник снабжения управления № 8. Неразличимым хозяином его, конечно, не назовешь. На складе у него можно разыскать что угодно и в каком угодно ассортименте. Хотите целый кирпич — пожалуйста. Битый — сколько угодно. Проволоку можно выбрать на любую надобность: новую, почти новую, ржавую, совсем ржавую... В общем — на выкуп. Правда, чтобы разыскать что-нибудь — лучше всего приехать сюда на работающем экскаваторе и дня три перебирать груды хлама. Но тов. Парамонова это совсем не смущает. Целые дни он в поте лица «выбивает» материалы и с хозяйской заботливостью свозит сюда, на так называемый склад. Здесь все сбрасывается в кучи и медленно, но верно гниет, бьется или ржавеет — в зависимости от химического состава.

Шел сюда тов. Парамонов бодрой оптимистической походкой и очень охотно давал всякие пояснения. А здесь, на этой «барачке», и ему становится неловко.

— Ну, Валя, завтра я спрошу с тебя, — сурово внушает он кладовщице, когда мы открываем первую дверь.

РЕДАКЦИЯ ГАЗЕТЫ «Свердловский строитель» совместно с управлением Свердловск-промстрой провела массовый рейд по борьбе с бесхозяйственностью. Рейдовые бригады рабкоров побывали на многих стройках. Они познакомились с положением дел и, к сожалению, нашли очень мало примеров рачительного, заботливого отношения к хранению и расходу материалов.
Сегодня мы печатаем часть материалов, подготовленных рейдовыми бригадами. Несомненно, они должны вызвать тревогу в коллективе Свердловск-промстрой. Необходимы срочные меры для пресечения бесхозяйственности.

А что спрашивать? Спрашивать надо было вчера и позавчера. Не впервые же тов. Парамонов обзвоняет свои владения!

А посмотреть здесь действительно есть на что. Среди множества складских помещений трудно найти хоть одно, которое не было бы ярким примером того, как не надо вести хозяйство. Стеллажей, разумеется, нет, хотя сделать их не так сложно. Идти со стеклом обязательно завален кучей какого-то хлама, хотя стеклу это явно пользы не принесет. Если есть крыша — она обязательно протекает. Изоляционные материалы непременно бросят, если не на олифу, так уж на краску. Рубероид «складывается» так, чтоб его после и вчетверо не развернуть. И подо всем этим — качающиеся, как на море, доски вместо полов.

— Некогда было! — поясняет тов. Парамонов. Спрашивать больше нечего. Мы проходим по длинному двору, мимо куч поржавевшей сетки, через которую было бы разумней пропускать раствор, а не грязь, мимо горы березливо удержанных поддонов, которые тов. Парамонов называет «резервом», и прощаемся у ворот — рядом с настоящей вершиной из опила. Жаль, что у нас нет аппарата: хорошо было бы сфото-

графировать здесь хозяйню на фоне его владений. — Ничего, приберем, — утешает тов. Парамонов, так и не растерявший здесь природного оптимизма. — А с Валя я непременно спрошу.

Б Е Й, НЕ ЖАЛЕЙ!

То же управление. Счастливым дом на улице Паланина.

Мы застаем многочасовую оперативку, которую, как нам объяснили, ведут «в дветях» начальник управления тов. Фалько и главный инженер тов. Бида. Собственно, тов. Бида здесь не в гостях. Он постоянно сидит на этом объекте, кроме прораба и двух мастеров, которые тоже сидят здесь постоянно. Не каждый дом может похвастаться таким обилием руководства. И все-таки здесь явно недостает пятого, который хоть немного следил бы за порядком.

Вот довольно высокий песчаный холм. Когда-нибудь географы долго будут спорить, доказывая его ледниковое или вулканическое происхождение. И только тов. Бида смог бы им объяснить, что это сооружение — памятник в честь недавней стоявшей поблизости растворемшалки. Памятник, конечно, не

из гранита. Так, кубов двадцать раствора. Верней, бывшего раствора. А вот другой памятник — это, конечно, в честь каменных работ — груды битого кирпича. А вот этот кирпич — явно трепельный. И главный инженер должен знать, что он требует особого ухода. Куда там! Навалом его! Бить — так бить!

И в самом деле! Если уж губить материалы — так почему не высыпать битум пятой марки прямо под колеса машин? Дорогой! Дорогой! Дефицитный? Дефицитный! Туда его!

А это что? Неужели тов. Бида думает, что столярку так уж старательно высушивают в цехах? Нет, не высушивают. Она и так мокрая. Зря он ее под дождем...

Вот лаги — те в самом деле антисептированы. Вернее, были антисептированы. Теперь, после длительного выливания на площадку, этого не скажешь.

А внутри, в доме, оперативка. Из рук в руки ходят графини и записки. Оперативка кончится — будет звонить и заказывать материалы. Кирпич надо будет заказать новый. Столярку тоже. И лаги. Чтоб не ставить неподные. Битум, пожалуй, тоже придется заказать новый. Тот самый. Пятой марки. А между прочим, это первая партия, кото-

рую управление получило с августа...

Короче говоря, на площадке то же, что и на складе. И начальнику управления тов. Фалько не мешало бы провести по вопросу о бережливости две хороших оперативки в узком составе: одну с тов. Бида, другую с тов. Парамоновым.

Если, конечно, сам он считает, что материалы надо как-то беречь.

ЛЮДИ БЫВАЮТ РАЗНЫЕ

О всех площадках Уралмашстроя мы поговорить не будем. Расскажем о небольшом контрасте.

Два хозяйня. Два прораба.

Первый, тов. Овсянников, из управления № 23. Строит экспериментальный цех. Большой цех. И работы здесь предостаточно. Но беспорядка прораб не любит. Кирпич лежит — давайте-ка подберем. Обломки — зачем валяется? Его — в кучу. Аккуратно уложены доски, отдельными грудками — металл. В стороне, по всем правилам, уложен железобетон. Здесь и захочешь сплести — не о что. И искать ничего не надо. А главное — у такого хозяйня весь материал в дело пойдет.

Сходится бы сюда на экскурсию начальнику соседнего участка тов. Кондакову! Благо недалеко. Сходить, позавидовать и, как говорят, обменяться опытом. Хотя опыт тов. Кондакова здесь вряд ли найдешь применение. И, может быть, поэтому тов. Кондаков не идет на экскурсию. А может быть, потому, что ему уже не пробраться через гру-

БОРЬБУ С БЕСХОЗЯЙСТВЕННОСТЬЮ!

ды обломков, которыми забаррикадирован его инженерный корпус.

Гора безнадежно погибшей извести. Пакля. Горы схватившегося раствора. Какой-то совсем непонятный мусор, из-под которого обильно поблескивает рудон металлической сетки. Его даже не разворачивали. С ходу — на свалку.

А это — металл субподрядчиков, которые, к сожалению, перенимают опыт своего генподрядчика. Первыми начали подражать ему товарищи из Промвентиляции, потом и электрики подумали: чем мы хуже?

В самом здании то же самое. Везде грязь, везде хлам. Гибнут материалы.

А рядом — само управление № 25. Сюда, на площадку, выходит окна начальника управления тов. Коржа и главного инженера тов. Алферова. Захотели — полюбовались. И даже если не захотели — все равно видны. Но тт. Корж и Алферов давно привыкли к пейзажу. Их здесь все радует. Как люди добросовестные, они по площадке висят на телефонах, заказывая для своего прораба материалы, из которых он половину — не пошину, а добрую часть погубит наверняка.

Плакаты — хорошая вещь. И иллюстрация к ним хорошая вещь. А у тт. Иванова и Окулова получается что-то вроде балансовой комиссии на площадке: вот сколько материалов погублено и вот сколько все они стоят.

Не надо, товарищи! Считать доверьте бухгалтерии. А сами лучше приберите площадку. Плакаты обязывают.

ПЛАКАТЫ ОБЯЗЫВАЮТ НЕСКОЛЬКО СЛОВ О ТЕЛЕГАХ

Трубы, гвозди, краски, рубероид... И вдруг в этом царстве строительных материалов — хомут. Акку-

ратенько так висит на стенке. Рядом — еще один. Зачем они здесь? Хотя впрочем...

— Да нет лошади, — отвечает работник склада. — Здесь раньше конный парк был, так осталось. Может, стодия или кому предложим. Колхозу одному хотели отдать — отказались, спрашивают, нет ли лучше застей для машин. Пусть висят, зачем добро пропадать?

Опять трубы, краски, гвозди... И телеги старые, потемневшие, притупившиеся у одного из складов.

Такая бережливость даже возмущает. Может быть и нет ничего удивительного в том, что здесь, на складе 10 управления, сохраняют эти реликвии. Бывает похуже, когда иные руководители как зеницу ока охраняют бесхозяйственность на своих стройках и, боже упаси, чтоб на них что-то изменить. Призно — пусть будет грязно. Материалы разбросаны — пусть себе. Мусор? Какая же стройка без мусора? Эх, взять бы те телеги!

Так, очевидно, рассуждают в четвертом управлении. Раз поднялся вопрос о неудовлетворительном о хранении материалов на площадках школы-ресторана и жилого дома института физики металлов. Два... Но беспорядок здесь устойчиво хранят, как те телеги и хомуты на складе. В середине площадки захламлена.

— Этот мусор не наш, — говорит про-

раб М. Тавгер. — От старой котельной. И мы не обязаны его убирать.

Но другие беспорядки никак не назовешь «не нашими». Особенно на жилом доме. Здесь разбросана «своя» шлаковата. Вкряк и вкось на поддонах кирпич. Доски под открытым небом. А под навесом — пусто. Правда, к нему и не подберешься: подходы загромажены. Лежат никому ненужные здесь железобетонные перемычки. В самом доме валяются горелки.

Но нельзя сказать, чтоб в тресте Свердловск-промстрой вообще не умели наводить порядок. Пройдите в микрорайон по проспекту Блохера. Здесь и кирпич нормально сложен, и подьезды более или менее нормальные. Есть, конечно, недостатки, но в целом — неплохо.

Недавно на городском комитете народного контроля заслушали работников треста по вопросу экологии и бережливости. В Свердловск-промстрой имеется некоторая экономика материалов. Так, за первый квартал сэкономлено 4,1 тонны металла, 4,9 тонны цемента, 42,7 тысячи штук кирпича, 384 квадратных метра стекла, 2,1 тонны оливок, 24,6 тысячи киловатт-часов электроэнергии.

Но и здесь было отмечено, что результаты могли быть гораздо лучше. В частности, плохо ведется приемка кирпича. С большим перерасходом цемента работают кустарные растворобетонные узлы.

Трест Свердловск-промстрой объявил 1966 год годом экономии. И надо, чтоб это осуществлялось на деле. На сегодня это не всегда заметно.

Рабкоровский рейд печати

ЧТО ТАКОЕ ХОРОШО И ЧТО ТАКОЕ ПЛОХО

Мы побывали на некоторых объектах треста Свердловск-промстрой, в частности 10 управления. Хороший порядок на доме № 1 (мастер А. Падерин). Материалы сложены, подъезды неплохие. То же самое можно сказать о состоянии здания учебных мастерских на заводе Химмаш (мастер К. Химков), о доме № 10 по улице Косарева (прораб Л. Бородастов). Но на этом объекте, доме № 10, валяются фундаментные блоки и подушки. Здесь они больше ненужны (да и вряд ли где пригодятся, ибо погребены, засыпаны землей). Это «хозяйство» 19 управления (начальник Г. Лыняк). Вообще, надо сказать о трансформаторах, что они имеют дурную привычку оставлять после себя оставшиеся материалы.

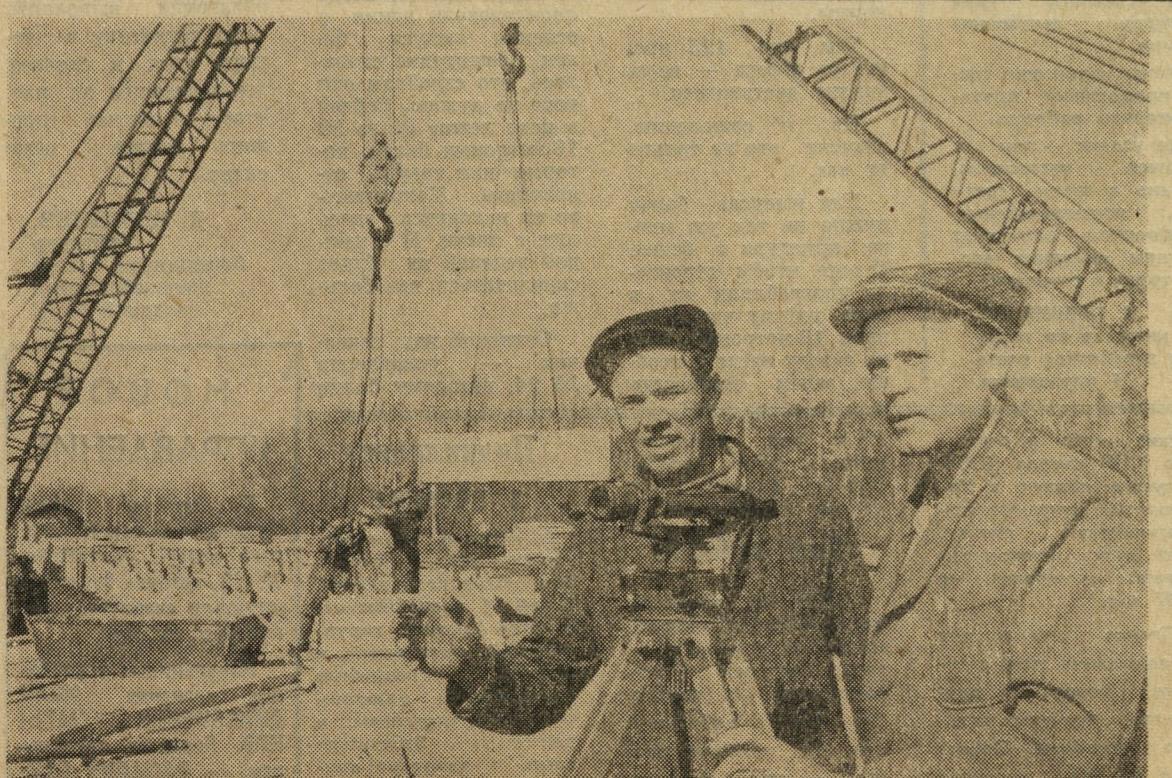
Несколько хуже состояние на больничном городке (прораб Ю. Ратогин). Мусор, размытые подъезды... На Химмаше мы по-

сетили два склада — треста и 10 управления. Разница большая.

Сначала больше располагает к себе склад треста. Порядок почти образцовый, разветвление к материалам на полках не хватает. На складе управления № 10 порядка поменьше. Но как судить? На управляемом — царит движение, приезжают с участков, везут материалы на стройки. На трестовском — тишина. Здесь нет подъездных путей. Конечно, на управляемом складе, где гораздо больше материалов, порядок установить труднее. Но скидок на это не может быть.

Рейдовая бригада побывала также в других управлениях и складах треста Свердловск-промстрой. Здесь тоже есть свои положительные и отрицательные стороны. Думается, лучше можно навести порядок на доме Угтусского кирпичного завода (мастер В. Безносиков). На этом объекте облицовочный кирпич навалом, неправильно складированы перемычки.

В РЕЙДОВЫХ БРИГАДАХ УЧАСТВОВАЛИ: В. БИРЯНОВ, П. ЖУКОВ, А. ИВАНОВ — работники отдела снабжения Свердловск-промстрой; В. СЕРЕБРОВ, А. РОМАНЕНКО — инженеры производственного отдела Свердловск-промстрой; В. ФАДИН, зам. управляющего трестом Уралмашстрой; С. АБРАМОВ, зам. начальника 23 управления; В. АБРАШИН, секретарь комитета ВЛКСМ Уралмашстрой; В. КАГАНОВ, инженер производственного отдела треста Свердловск-промстрой; Б. ЕНДРЖИЕВСКИЙ, старший инженер отдела снабжения Свердловск-промстрой; И. МАЛОФЕЕВ, старший товаровед 6 управления; А. РОЗЕН, Н. ЖУКОВА — сотрудники газеты «Свердловский строитель».



ПЛОЩАДКА — НЕ СКЛАД

При взгляде на площадку строящегося здания юридического института можно подумать, что нас очень хорошо обеспечивают материалами. Вся территория буквально завалена. Кирпич, опять кирпич и опять кирпич... Но, пройдя по площадке, вы убедитесь, что дело совсем в другом. Для того чтобы употребить в дело хотя бы часть этого кирпича, нам необходимы железобетонные перекрытия. А их-то и нет. Вести кладку мы не можем. А материал все везут. На площадке скопилось уже 200 тысяч штук никому пока ненужного здесь кирпича. На все здание нам его понадобится всего 900 тысяч штук. Мы кончаем только второй этаж, а завезено уже 570 тысяч кирпичей. Зачем же его сюда столько? Людей то и дело приходится отрываться от дела и ставить на разрезку. Особенно плохо, когда везут шикарный кирпич. Привозят его без поддонов, навалом, и это создает на площадке беспорядок. Я много раз обращался к главному инженеру 3 управления тов. Гилевичу с просьбой прекратить эти бессмысленные «поставки», но все напрасно. М. БЛЯХМАН, прораб 3 управления.

24 больших 45-, 60-, 90- и 120-квартирных дома вырастут на участке бывших земель НИИСХоза, в районе улиц Щербакова и Самолетной. Отлично потрудились на монтаже нулевых циклов бригада трансспецпроевцев, возглавляемая Ю. Ивановым. На снимке: бригадир Ю. Иванов и мастер Ф. Серков. ФОТО И. ПАНКЕВИЧА.

На стройках страны

ЯРОСЛАВЛЬ. Успешно выполняет свои обязательства коллектив мостостроителя № 6, работающий на сооружении оригинального моста через Волгу. Строительство его ведется необычно. На берегу создана заводская площадка, где собираются огромные блоки. На них густо накладывают особый синтетический клей, а затем с помощью кранов блоки устанавливают на фермы и накрепко соединяют склеенные места.

Новый способ ускоряет строительство почти вдвое. Мост длиной 800 метров строители решили сдать в эксплуатацию к 49-й годовщине Великого Октября. На снимке: участок склеенного моста. Фото И. Дынина. Фотохроника ТАСС.

Не работа, а мучение

Цех ячеистого бетона завода железобетонных изделий имени Ленинского комсомола постоянно испытывает недостаток в столярных изделиях, оконных и дверных блоках, идущих для заполнения проемов наружных стеновых панелей.

Деревообрабатывающий завод треста Стройдеталь № 70, в частности цех № 2, где начальником А. Ф. Гилев, является единственным поставщиком этой продукции.

Согласование объемов и графиков поставок в начале месяца обычно проходит нормально. Но заводу ежемесячно недостает столярки на один или два дома, то есть 20—25 процентов от согласованного графика. Цех в составе 260 человек проработает от 18 до 27 смен. Но и на этом не кончатся наши мучения. Не меньше выводит людей из терпения то, что из шести типов оконных блоков и шести типов погонажных изделий деревообрабатывающий завод поставляет материалы некомплектно. И по-

лучается: есть у нас блоки — нет к ним погонажа, есть погонаж — нет нужных блоков. Парадоксально и то, что руководство домостроительного комбината планирует поставку панелей на дома по циклограмме, а поставку блоков для изготовления этих панелей вообще не учитывает. Вот и образуется на складе завода железобетонных изделий некомплектная продукция, из которой не подберешь изделий даже на два этажа. Все это говорит за то, что необходимо остро поставить вопрос о введении цеха № 2 в состав домостроительного комбината. Из-за несвоевременной и некомплектной поставки продукции в цех ячеистого бетона работа идет крайне ненормально. До 50 процентов месячного плана выполняется в третью декаду. Такое положение нетерпимо. Г. НАЗАРЕНКО, заместитель начальника цеха ячеистого бетона.

Это заслуживает внедрения

НЕДАВНО МНЕ вместе с группой свердловских строителей довелось побывать в тресте Череповецметаллургстрой. В этом тресте применяется сетевое планирование и управление строительством пусковых промышленных комплексов. Здесь работает специальная группа в составе семи человек, занимающаяся сетевым планированием. Кроме того, по три инженера работают в двух крупных управлениях, ведущих промышленное строительство.

В отличие от получивших большое распространение безмасштабных сетевых графиков в тресте применяются масштабные графики.

Преимущество таких графиков заключается в том, что значительно сокращается объем вычислительных работ, проще и нагляднее определяется запас времени по каждому виду строительномонтажных работ, легко определить время отставания.

В разрабатываемых производителями работ локальных графиках показывается не только порядок, оче-

редность и сроки выполнения работ, но и указываются фамилии бригадиров, потребность и сроки поставки материалов и конструкций. Производитель работ, пользуясь графиком, может точно в любой день доложить о ходе строительства и причинах, вызвавших отклонения от установленных сроков, не прибегая к специальным вычислениям. Наконец, отпадает необходимость в пересчете заново всего сетевого графика, когда возникают отклонения. Сокращается время на обучение инженерно-технических работников методу масштабного сетевого планирования и, следовательно, возникает объективная возможность быстрого внедрения разработанных графиков в производство.

ВСЕ СТРОИУПРАВЛЕНИЯ треста, включая субподрядные организации, переведены на планирование и учет по нормативной стоимости работ. Объемом строительномонтажных работ по нормативной стоимости измеряется сметными затратами на основную заработную плату ра-

Учредителем
отдел - **ВСЕМ СТРОИТЕЛЯМ!**

бочих, эксплуатацию машин и накладными расходами, то есть сметной стоимостью за вычетом затрат на основные материалы, включая конструкции и изделия и плановые накопления. Таким образом, исключение стоимости материалов из сметной стоимости работ более точно характеризует трудовые затраты. Исчезает деление работ на выгодные (материалоемкие) и невыгодные, например, отделочные.

Нормативная стоимость, являясь измерителем объема строительных работ и производительности труда в денежном выражении, служит для контроля отделением Стройбанка за расходованием фондов заработной платы рабочих. Для расчетов с заказчиками, планирования себестоимости, анализа результатов применения нормативной

стоимости работ и обеспечения свода отчетных и плановых данных в статистической отчетности, кроме дополнительных показателей, сохраняется показатель сметной стоимости работ.

Применение показателя нормативной стоимости работ способствует ускорению свода в эксплуатацию строящихся объектов и улучшает качество строительства, поскольку дополнительные затраты труда на переделке вызывают ухудшение производительности труда.

Представляет интерес и централизация всех расчетов с заказчиками, субподрядными организациями и поставщиками в тресте. Стройуправления, находящиеся на законченном бухгалтерском балансе, не имеют расчетных счетов в банке.

Деньги на выплату заработной платы и другие нужды стройуправления получают в кассе треста по заявкам, сданным в бухгалтерию треста за один день до получения денег. Трест представляет отделению Стройбанка сводную справку на зарплату для всех строящихся в тресте.

ЦЕНТРАЛИЗОВАННЫЙ порядок расчетов способствует ускорению оборачиваемости оборотных средств, улучшаются расчеты с заказчиками, субподрядными организациями и поставщиками. Применение акцепта счетов хозяйствами повышает реальность баланса. Новинки, применяемые череповецкими строителями, получили положительную оценку банковских работников и горфинотдела, поскольку они обеспечивают своевременность расчетов с бюджетом и

банком по взносам на финансирование собственных капитальных вложений, капитальный ремонт и другие нужды. Переход с 1 июля 1966 года шести стройуправлений трестов Свердловскгорстроя поможет практически оценить опыт череповецких строителей по применению метода планирования и учета по нормативной стоимости работ. Бесспорная ценность масштабных сетевых графиков найдет в наших трестах широкое применение. В связи с тем, что тресты-стройплощадки и тресты городского типа предполагаются считать первичными организациями строительства, опыт применения централизованных расчетов необходимо изучить и освоить. Не плохо было бы уже теперь применить его в одном из трестов Свердловскгорстроя.

С. БЕЛЯЕВ,
начальник
экономической
лаборатории.

Завод... едет в санаторий



КАЗАХСКАЯ ССР. Каждый рабочий Чимкентского цементного завода имени Ленина побывает в течение года в новом санатории-профилактории, построенном за счет фонда предприятия. Здесь можно принять мацестинские, нарзановые, кислородные, хвойные — любые ванны. Шесть физиотерапевтических кабинетов оснащены современным медицинским оборудованием. Просторные палаты рассчитаны на два-три человека.

В здравнице могут одновременно отдыхать 100 человек. 24-дневная путевка стоит 15 рублей.

На снимке: внешний вид санатория-профилактория.

Фото А. Идрисова. Фотохроника ТАСС.

ЗА КРАСНОХОЛМСКИМ МОСТОМ

На берегу реки Москвы, за Краснохолмским мостом, находится один из старейших архитектурных памятников столицы — Новоспасский монастырь.

Сначала здесь, над Москвой-рекой, на высоком Крутицком холме, возникло деревянное укрепление, охранявшее город от набегов кочевников с северо-востока. Это случилось более шестисот лет назад. А в 1462 году сюда из Кремля был перенесен Спасский монастырь. На новом месте он стал называться Новоспасским. Вскоре воздвигли первые каменные здания: собор, построенный в 1491—1496 годах, различные службы.

В 1571 году монастырь был сильно укреплен и двадцать лет спустя выдержал большую осаду крымского хана Казы-Гирея.

Весной 1612 года войска Дмитрия Пожарского под стенами Новоспасского монастыря дали знаменитую клятву — освободить Москву от интервентов.

В 1645—1647 годах старый монастырский храм был совершенно перестро-



ен (от него сохранились немногие детали), а на его месте возвели здание Преображенского собора с усыпальницей бояр Романовых.

Преображенский собор — четырехстолпное строение типично московской архитектуры того времени с сильно выступающей алтарной частью. Собор стоит на высоком подклете и увенчан пятью главами. По размерам и внутреннему устройству он может соперничать с Архангельским и Благовещенским соборами Кремля.

Выдающиеся русские мастера работали над его иконостасом и росписью стен. Среди этих росписей — фрески, воспроизводящие генеалогическое древо русских великих князей и царей, от Олега до Алексея Михайловича. На

стенах есть изображения античных ученых и философов (в том числе Птолемея и Платона), портреты десяти московских патриархов. Боярская усыпальница занимает огромный сводчатый белокаменный подвал.

На монастырской территории, представляющей собой неправильный пятиугольник, расположены разные любопытные здания. Это трехэтажные палаты восточного патриарха Филарета, фактически управлявшего государством за слабого сына Михаила — первого русского царя из династии Романовых. Палаты построены в 1620—1640 годах и являются редким памятником гражданской архитектуры.

Интересен и другой своеобразный памятник, в котором объединены постройки разного назначения. Это одностолпная Покровская церковь с трапезной и хлебодарной палатами (1673—1675). Она находится к югу от собора. А с северной стороны от него расположена церковь Знамения (так называемая «Шереметьевская усыпаль-

ница»). Она построена то же в XVII веке и подверглась перестройке в классических формах архитектором Е. Назаровым (1793—1795), учеником великого Баженова. Средства дали Шереметьевы. Есть на территории бывшего монастыря еще одно строение — так называемая Никольская больничная церковь (любопытный памятник, характерный для архитектуры московских посадов). Возведена она в 1676 году.

Украшением всего ансамбля является колокольня 78-ми метров высотой. Строилась она с 1759 по 1785 год известным московским зодчим Иваном Жеребцовым.

В том ожерелье монастырей-крепостей, которые были созданы вокруг Москвы еще в первые века ее истории, Новоспасский монастырь является подлинной жемчужиной русского национального зодчества и бережно охраняется государством.

Владимир ЛЮБИМОВ,
инженер-строитель,
реставратор.
(АПП).



ПЯТНИЦА, 29 АПРЕЛЯ

Первая программа
11.00 — Художественный фильм «Все остается людям». 18.00 — Предмайское интервью. 18.20 — Передача для школьников «Когда уроки сделаны». 19.00 — **ПЕРЕДАЧА ИЗ МОСКВЫ.** Для дошкольников и младших школьников. «Весна твоя, весна моя». Музыкально-литературная композиция. 19.30 —

Показывает Свердловск. «Сельские горизонты». 20.20 — **ПЕРЕДАЧИ ИЗ МОСКВЫ.** «Майские голоса». Концерт оркестра народных инструментов Всесоюзного радио и телевидения. 21.00 — Телевизионный фильм «Гнезда». 22.00 — Эстафета новостей.

Вторая программа
19.30 — «Здоровье». 20.00 — Телевизионные новости.

СУББОТА, 30 АПРЕЛЯ

Первая программа
18.00 — Передача для детей «Здравствуй, музыка». 18.50 — Весна шагает по Уралу... Предпраздничный репортаж. 19.20 — Художественный фильм «Музыканты одного полка». 21.00 — **ПЕРЕДАЧИ ИЗ МОСКВЫ.** «Клуб кинопутешественников». 22.00 — Телевизионные новости. 22.30 — Показывает Свердловск. «А у нас во дворе». 24.00 — **ПЕРЕДАЧА ИЗ МОСКВЫ** «Театральные встречи». В гостях у Михаила Яншина.

Вторая программа
17.00 — Для дошкольников и младших школьников. «Веселый та-

ного дня в жизни не бывает». 17.30 — «Чудеса в полдень». Спектакль. 18.30 — Для дошкольников. «Оляпка». 19.05 — «Время и люди». Телевизионная летопись. 20.00 — Телевизионные новости. 20.10 — Концерт.

ВОСКРЕСЕНЬЕ, 1 МАЯ

09.45 — Парад и демонстрация трудящихся города Свердловска. 11.45 — **МОСКВА.** Красная площадь. Военный парад и демонстрация трудящихся. 15.00 — «Весна идет». Концерт советской песни. 15.50 — «В добрый путь». Концерт детского хореографического ансамбля. 16.30 — Для дошкольников и младших школьников «Виннипух». Телеспектакль. 17.50 — Для школьников. Художественный фильм «Фантазеры». 19.00 — Цирковая программа. 21.30 — Телевизионные новости. 22.00 — «На огонек». Праздничный выпуск. 00.25 — Телевизионный театр миниатюр.

ПОНЕДЕЛЬНИК, 2 МАЯ

12.00 — **ПЕРЕДАЧИ ИЗ МОСКВЫ.** «Будильник». 12.30 — Для дошкольников и младших школьников. «Шустрик и Мямлик путешествуют». 13.10 — Для дошкольников. «Зорочка». 13.40 — Для школьников. «Лошадь без головы». Телевизионный спектакль. 15.10 — Для воинов Советской Ар-

мии и Флота. Праздничный концерт. 15.50 — Весенний музыкальный фестиваль городов. 17.00 — На стадионах и спортплощадках. 19.45 — Музыкальный киоск. 20.20 — Кинопанорама. 21.45 — «Весна и оперетта». Музыкальное обозрение.

Редактор **В. ДВОРЯНОВ.**

НАШ АДРЕС:

СВЕРДЛОВСК, УЛ. ПЕРВОМАЙСКАЯ, 60, КОМН. 5.
ТЕЛЕФОН Д1-33-45.

Газета выходит в среду и субботу.

НС 36173. Заказ № 2855.

Тип. изд-ва «Уральский рабочий», Свердловск, пр. Ленина, 49.