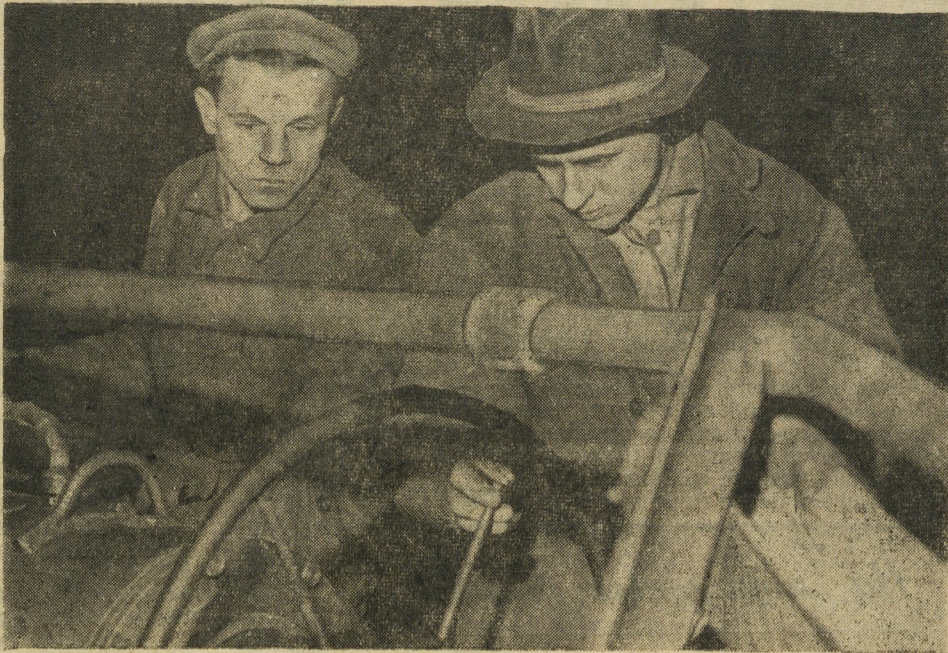


ДОСТОЙНО ВСТРЕТИМ XXIII СЪЕЗД КПСС!

ПЛАН ПЕРВОГО ГОДА ПЯТИЛЕТКИ — ДОСРОЧНО!

Свердловскпромстрой



Недавно на заводе железобетонных изделий № 1 треста Стройдеталь № 70 опробована первая линия по выпуску 18-метровых кровельных балок.

В этом же цехе монтируются еще два стэнда. На них будут изготавливать двухкатные балки. По восемь штук одновременно. Они также будут с прядевой арматурой: меньше расходуется металла, а прочность не снижается. Такие технологические линии создаются впервые в нашей стране. Осваивать новые стэнды поручено бригаде бетонщиков Владимира Посохова. Выбор сделан не случайно. Сам бригадир окончил трехгодичный институт новаторов. Там же сейчас учится и член бригады Алексей Куевда.

На снимке (справа): бригадир бетонщиков В. Посохов и бетонщик А. Куевда гидродомкратом натягивают прядевую арматуру.

Фото С. Денгына, работника треста Стройдеталь № 70.

Продолжая соревнование с трестом Уралмашстрой, изыскивая новые резервы, коллектив Свердловскпромстроя принял следующие обязательства. Годовой план строительно-монтажных работ выполнить к 25 декабря. Ввести в эксплуатацию не менее 100 тысяч квадратных метров промышленных площадей. К открытию XXIII съезда КПСС завершить строительство второго цеха на фабрике мебельной фирмы «Авангард». Кроме того, будут сданы в эксплуатацию электро-

техникум связи, здание строительного техникума, склад цветных металлов и служебно-бытовые помещения на Уралэлектротряжмаше, первая очередь производственного корпуса научно-исследовательского электротехнического института и другие объекты.

Систематически внедрять новую технику: применить рамно-шарнирный индикатор инженера Я. С. Дейча, организовать поточное строительство промышленных объектов. На трех объектах внедрить сетевые графики, осу-

ществить не менее 10 планов научной организации труда. В целях сокращения сроков строительства перевести управление № 8 с первого июля на нормативную стоимость производства работ. Довести количество хозяйственных бригад до 40 и сэкономить в этих коллективах различных материалов на 20 тысяч рублей. Установленные задания по росту производительности труда перевыполнить на 0,5 процента, а себестоимость снизить на 0,2 процента. Внедрить в производство не менее 200 рациональных и получить от них 130 тысяч рублей экономии.

Пролетарии всех стран, соединяйтесь!

СВЕРДЛОВСКИЙ СТРОИТЕЛЬ

ОРГАН УПРАВЛЕНИЯ СВЕРДЛОВСКОГО ТРЕСТА СТРОИТЕЛЬСТВА И ОБКОМА ПРОФСОЮЗА РАБОЧИХ СТРОИТЕЛЬСТВА И ПРОМЫШЛЕННОСТИ СТРОИТЕЛЬНЫХ МАТЕРИАЛОВ

№ 10 (2274)

СРЕДА, 2 ФЕВРАЛЯ 1966 г.

Год изд. XXIV

Цена 1 коп.

НАМ ОТВЕЧАЮТ

«БУДЕМ ОПТИМИСТАМИ», — так называлась корреспонденция, опубликованная в «Свердловском строителе» № 4 за этот год. В ней говорилось о том, что на заводе железобетонных изделий имени Ленинского комсомола почти готовый растворобетонный узел простоял в бездействии несколько лет. Недавно там возобновились монтажно-строительные работы. Кроме того, в корреспонденции отмечалось, что на Шарташском каменном карьере медленно монтируются новые корпуса. Ответ редакции прислал управляющий трестом Уралстальконструкция А. Каплин. Со дня опубликования материала прошло полмесяца, но никаких изменений на стройке не произошло. Об этом и сообщается в ответе управляющего. В частности, в нем говорится: «Монтажные работы по погрузочно-разгрузочным бункерам, галереям № 1-6 и корпусу сортировки задерживаются из-за того, что генеральный подрядчик — управление № 2 треста Свердловскпромстрой — не выполнил те работы, которые предшествуют монтажу.

Для корпусов вторичного и третичного дробления металлоконструкции будут изготовлены в первой половине февраля. Недостающие изделия для погрузочных бункеров будут изготовлены лишь во втором квартале: получение металла запланировано именно на это время. Не хватает также сборного железобетона и блоков для монтажа фундаментов под галерею».

К этому остается добавить, что все неуязвимости происходят по вине Главсредуралстроя. Надо полагать, что на выступление газеты откликнутся руководители заинтересованных управлений и, в частности, начальник управления Стройдетальконструкция тов. Соколов.

ОДИН В ПОЛЕ НЕ ВОИН

На столе прораба шестого управления И. П. Шутова лежат чертежи системы оборотного водоснабжения.

— Здесь будет помещене насосной, — показывает Иван Павлович на штриховые и пунктирные линии. — А вот это — брызгальный бассейн, состоящий из четырех резервуаров.

— Насосная — один из строительных объектов завода Уралэлектротряжмаш, — продолжает он. — Всего нам предстоит построить три основных комплекса: склад цветных металлов, цех высоковольтной аппаратуры с примыкающими бытовыми помещениями и испытательную станцию с оборотным водоснабжением...

Последний комплекс — самая важная пусковая стройка завода. Это подчеркивали и главный инженер шестого управления В. В. Большаков, и начальник участка А. С. Старостин. Все, с кем ни приходилось мне беседовать, ставили испытательную станцию на первый план.

Корпус гидромашин. Здесь — сердце комплекса, где непосредственно будет проходить испытание двигателей, предназначенных для Асуанской плотины. Строительные работы в корпусе завершены. Уложено в общей сложности около 2,5 тысячи кубометров бетона. Сейчас в машинном зале идет наладка оборудования, а в остальной части стэнда хозяйничают монтажники.

О том, как строятся объекты завода Уралэлектротряжмаш

— Все задания мы стараемся выполнять досрочно, — говорит бригадир электриков Н. П. Григорьев. — Но нас подводит заказчик. Например, чтобы прокладывать шины, надо изменить конструкцию существующего трубопровода, сделать отводные компенсаторы. Не хватает крепежного материала, не решен вопрос с поставкой последней машины постоянного тока.

Специалисты треста Союзшахтоспецмонтаж до последнего времени укладывали на стэнде металлические плиты. Дело оставалось за небольшим — уложить 40 плит. Но Уралмаш завод неожиданно прекратил их поставку. Это непредвиденное обстоятельство мешает вести дальнейшие работы.

Особую тревогу вызывает состояние открытого и закрытого распредустройств, где будет проходить понижение напряжения. Сооружение первой из них находится, по сути дела, в начальной стадии. Строителям надо забетонировать около 10 фундаментов, смонтировать опоры. Работы же пока разворачиваются медленно. Положение усугубляется еще и тем, что завод задерживает выдачу чертежей на фундаменты так называемого шинного моста.

— Что мешает нам? — переспрашивает бригадир второго управления треста Уралэлектромонтаж Е. И. Лунегов (возглавляемый им коллектив монтирует оборудование в закрытом распределительном устройстве). — Во-первых, мы получили масляный выключатель, имеющий большие дефекты. Надо немедленно сделать ему ревизию, отрегулировать, иначе нельзя подключить кабели и шины. А, во-вторых, беспокоит отсутствие трансформаторов тока, электрических шкафов и других приборов.

Все это накладывает большую ответственность на заказчика. Необходимо пересмотреть свои возможности и строителям, — они должны быстрее предоставить фронт работ электрикам на открытом распределительстве.

На насосной оборотного водоснабжения основная часть строительных работ уже выполнена. Дальнейший ход приостановлен. Нет плит ПКЖ (поставщик — Нижнеисетский завод железобетонных изделий). Бригада Ф. Ф. Шамшудинова бетонирует основание брызгального бассейна, устанавливает опалубку. Но трест Стройдеталь № 70 вместо 22 тонн арматуры выдал всего 2 тонны. Непонятную позицию

занимают и электротряжмашевцы. Три с лишним месяца строители не могли приступить из-за них к работе, так как не была освобождена площадка. Теперь, когда стройка, образно говоря, набрала силу, появилась проблема — поставка оборудования. Когда оно появится — неизвестно, хотя объект в ближайшие дни сдастся под монтаж.

Склад цветных металлов, значащийся под литерой «А», находится, пожалуй, более в лучшем состоянии. Заканчиваются кровельные работы, бригада Н. А. Кутяева стеклит последние рамы. Подведена и испытана теплотрасса, выполнены подземные коммуникации внутри здания. Есть только одно «но». Трест Уралсантехмонтаж до сих пор не приступил к установке отопительных приборов, которые так необходимы. А ремонтно-механический завод неоправданно затянул изготовление железнодорожных ворот.

...Когда с начальником участка А. С. Старостин мы пришли на бытовые помещения цеха высоковольтной аппаратуры, бригада М. И. Папугина заманивала здесь стыки панелей перекрытий.

— Самый «тяжелый» объект, — заметил Александр Сергеевич, кивнув в сторону сиротливо стоящих колонн.

В самом деле, несмотря на солидный объем работ, здесь много неясностей. Не размещен заказ на 2 тысячи квадратных метров столярных изделий, не хватает арматуры, рабочей силы. А непосредственно на площадке самого цеха, третья часть которого — пусковая нынешнего года, подготовлена опалубка только для 14 фундаментов. К тому же Каменск-Уральский завод железобетонных изделий треста Стройдеталь № 70 отказался поставлять колонны.

К чести строителей, они не сидят сложа руки. Даже в такой сложнейшей обстановке стараются как-то ускорить работы. Взять к примеру замоноличивание стыков. Выполнить эту работу в зимних условиях оказалось не так просто. Тонкий слой бетона мог замерзнуть, а сложность конструкций не позволяла прогреть бетон электрическим током или паром. Тогда главный инженер шестого управления В. В. Большаков предложил, по опыту московских строителей, смешивать бетон с поташом. Испытания показали хорошие результаты. Сейчас уже замоноличено три пролета, что составляет 400 квадратных метров.

Но как бы ни старались непосредственные исполнители — строители, им не под силу решить все задачи. Как говорится, один в поле не воин. Нужна четкая, слаженная работа всех организаций и, в первую очередь, заказчика и заводов-поставщиков. Только при таком условии пусковые объекты Уралэлектротряжмаша будут введены в эксплуатацию в срок.

В. ФЕДОРОВ.

НОРМАТИВЫ И ТЕХНИКО-ЭКОНОМИЧЕСКОЕ ПЛАНИРОВАНИЕ

В СТРОИТЕЛЬСТВЕ применяются следующие нормативы: **ПРОИЗВОДСТВЕННЫЕ**, предназначенные для организации строительного процесса, труда и заработной платы. Сюда относятся единая тарифная сетка, тарифно-квалификационные справочники, производственные нормы затрат труда и расценки (ЕНиР, ВНиР и местные), нормы работы машин и расхода материалов. **НОРМАТИВЫ ОРГАНИЗАЦИИ ПРОИЗВОДСТВА**, служащие для проектирования организации и производства работ и для подготовки строительства. В эту группу входят нормы продолжительности строительства, нормативы по определению задела, нормы запаса стройматериалов и справочники, необходимые для разработки проектов производства работ. **СМЕТНЫЕ НОРМАТИВЫ**, служащие для определения сметной стоимости строительства и для расчетов за выполненные работы. В состав этой группы входят сметные нормы IV части СНиП, прейскуранты, районные сметные цены и ценники на стройматериалы и материальные ресурсы. **ПЛАНОВЫЕ НОРМАТИВЫ**, используемые в перспективном и текущем планировании. Сюда входят показатели объемов работ на 1 миллион рублей сметной стоимости строительного производства, нормативы основных фондов и оборотных средств, нормы амортизационных отчислений, планово-производственные нормативы потребности в материально-технических ресурсах, укрупненные плановые нормативы, потребности в материально-технических ресурсах и отраслевые нормы расхода материалов на 1 млн. руб. сметной стоимости строительного производства, а также формулы, необходимые для определения производственной мощности

стройорганизации, плановой выработки на одного работающего, размера плановых накладных расходов, задания по снижению себестоимости строительного производства работ и т. д. **ТЕХНИКО-ЭКОНОМИЧЕСКОЕ ПЛАНИРОВАНИЕ** — составная часть планирования строительного производства, имеющая своим содержанием экономическое эффективное использование материально-технических ресурсов стройорганизаций на основе повышения технического и организационного уровня строительства. Технико-экономическое планирование получает наиболее широкое и комплексное применение в стройобъединениях, трестах и управлениях. Оно связано с разработкой перспективного (пятилетнего) плана и годового стройфинплана стройуправления, а также квартальных заданий по вводу в эксплуатацию объектов и завершению отдельных этапов и комплексов работ, которые заранее доводятся до исполнителей (начальников участков, прорабов, мастеров и субподрядных организаций). Техничко-экономическое планирование базируется на прогрессивных технико-экономических нормах использования материальных, топливно, электроэнергия, стройматериалы и механизмов, а также основных производственных фондов и оборотных средств. Важное значение для технико-экономического планирования имеет анализ организационно-технического уровня строительства с помощью системы технико-экономических показателей. Технико-экономические показатели представляют собой систему измерителей, применяемых для анализа и планирования уровня организации строительного производства, а также использования основных производственных фондов, оборотных средств, стройматериалов и трудовых ресурсов. Уровень организации строительного производства характеризуется обеспеченностью проектами производства работ строящихся объектов и наличием технологических карт на все объекты, которые строятся по типовым проектам. Наиболее совершенной формой организации и управления строительством объектов является сетевой график. Уровень организации труда в бригадах характеризуется наличием бригадных планов научной организации труда (НОТ). Уровень использования основных производственных фондов и оборотных средств характеризуется съемом строительного производства на один рубль активной части основных производственных фондов, а также оборотных средств. Уровень индустриализации строительства характеризуется коэффициентом сборки, который определяется как частное от деления стоимости сборных конструкций на стоимость материалов. Механовооруженность труда работающих характеризуется коэффициентом сборки, который определяется как частное от деления стоимости активной части (стройматериалов и оборудование) собственных и арендованных основных производственных фондов на численность работающих. Электровооруженность труда работающих представляет собой отношение количества электроэнергии, затраченной на обслуживание механизмов (кроме сварочных аппаратов, электрокалориферов, осветительных приборов и т. п.) к численности работающих. Важным показателем является ритмичность строительства. Ритмичность определяется: а) равномерностью производственного процесса, позволяющего выполнять постоянные объемы строительного производства работ по месяцам и кварталам года; б) равномерным вводом в действие строящихся объектов; в) равномерным, а следовательно, и лучшим использованием машин, материалов и трудовых ресурсов. Ритмичность выполнения строительного производства работ является обобщающим показателем, который не только характеризует уровень организации производства и труда, но и определяет выполнение важнейших экономических показателей — себестоимости строительства и производительности труда. Кроме перечисленных показателей, применяется выработка на один кубометр емкости ковша экскаватора, выработка на один багнетный кран в квадратных метрах жилой площади и т. д.

В помощь изучающим экономику

ИСХОДНЫЕ ДАННЫЕ ПО СВЕРДЛОВСКОГОРСТРОЮ
1. Активная часть основных производственных фондов (стройматериалы и оборудование).
Начисле на 1 января 1964 г. — 5015 тыс. руб.
на 1 января 1965 г. — 5008 тыс. руб.
на 1 января 1966 г. — 5092 тыс. руб.

с учетом пополнения и выбытия. Активная часть основных производственных фондов в среднем за 1964 год $\Phi = (5015 + 5008) : 2 = 5012$ тыс. руб. за 1965 год $\Phi = (5008 + 5092) : 2 = 5050$ тыс. руб.
2. Количество работающих на строймонтаже и в подсобных производствах
1964 год (отчет) — 12947 чел.
1965 год (план) — 13961 чел.
3. Объем работ, выполняемый собственными силами, в млн. руб.
1964 год (отчет) — 56,6
1965 год (план) — 66,2
4. Коэффициент сборки
1964 год (отчет) $C_{\Phi} = 0,28$
1965 год (план) $C_{\Phi} = 0,27$
5. Работа стройматериалов полуторасменная
ВЫЧИСЛЯЕМЫЕ ПОКАЗАТЕЛИ
6. Съем строительного производства работ с одного рубля стоимости активной части основных производственных фондов в 1964 году составлял:
$$E_{\Phi} = \frac{56,6}{5,012} = 11,3 \text{ руб.}$$

Необходимо заметить, что съем строительного производства работ с одного рубля активной части основных производственных фондов в передовых стройорганизациях страны, составляет 14—17 рублей.

Вф — механовооруженность труда работающих по отчету за 1964 г.
А, Б, Г — эмпирические коэффициенты, определяемые по таблицам.
При фактической материалоемкости в 1964 году в размере 0,55 из таблицы № 1 определим значение коэффициента Б=0,55

Таблица №1

Фактическая материалоемкость	Значение коэффициента Б, учитывающего степень влияния повышения скорости на сам строительный монтаж работ
0,8	1,0
0,7	0,8
0,6	0,6
0,5	0,5

При фактическом съеме строительного производства работ с одного рубля активной части основных производственных фондов в 1964 году в размере $E_{\Phi} = 11,3$ руб. из таблицы № 2 видим, что значение $T_{\Phi} : T_p = 1,05$ и значение коэффициента Г=1,10.

Таблица №2

Фактический съем строительного монтажа работ, E_{Φ}	Значение коэффициента Г, учитывающего степень влияния повышения механовооруженности труда на сам строительный монтаж работ	Значение $T_{\Phi} : T_p$, учитывающего влияние использования стройматериалов по времени
14-12	1,25	1,04 - 1,05
12-10	1,10	1,05 - 1,06
10-8	1,00	1,06 - 1,07
8-6	0,9	1,07 - 1,09
> 6	0,8	1,10

Коэффициент А зависит от фактической среднегодовой смены работы стройматериалов и принимается: при работе в одну смену = 0,9; при работе более чем в одну смену = 0,8. Поскольку в Свердловскомстрое стройматериалы работают больше, чем в одну смену, значение коэффициента А = 0,8. Найдя необходимые данные, определим величину общего коэффициента

$$K_0 = 1 + A \left(\frac{T_{\Phi}}{T_p} - 1 \right) + B (C_{\Phi} - C_{\Phi p}) - \Gamma \left(\frac{B_{\Phi}}{B_{\Phi p}} - 1 \right) =$$

$$= 1 + 0,8 (1,05 - 1) + 0,55 (0,27 - 0,28) - 1,10 \left(\frac{362}{5050} - 1 \right) =$$

$$= 1 + 0,04 - 0,0055 \cdot 0,0737 = 1,1082$$

(Мощность строительной организации определяется по формуле: $M = \Phi \cdot E_{\Phi} \cdot K_0$)

где М — мощность стройорганизации в млн. руб.;
 Φ — стоимость активной части основных производственных фондов в млн. руб. по плану на 1965 год;
 E_{Φ} — съем строительного производства работ с одного рубля активной части производственных фондов по отчету за 1964 год в рублях;
 K_0 — общий коэффициент, учитывающий влияние всех факторов на рост съема строительного производства работ.
Заменяв в формуле буквенные обозначения их числовыми величинами, определим мощность Свердловскогостроя на 1965 год.

$$M = \Phi \cdot E_{\Phi} \cdot K_0 = 5,05 \cdot 11,3 \cdot 1,1082 = 63,2 \text{ млн. руб.}$$

Следовательно, план на 1965 год, установленный в размере 66,2 млн. руб., превышал производственную мощность на 3 млн. руб. или на 4,8 процента. Для приведения производственной мощности в соответствие с планом необходимо было пополнить парк стройматериалов.

В тех случаях, когда строительный монтажный трест или управление обслуживается стройматериалами, которые принадлежат трестам или управлениям механизмов, вместо стоимости активной части основных производственных фондов, необходимо брать расходы по эксплуатации механизмов из отчета по форме № 28-КС.

Правомочность такого рода замены экономически целесообразна, так как только таким путем возможно «Достижение в интересах общества наибольших результатов при наименьших затратах» (Программа КПСС).

Плановая выработка на одного работающего на строймонтаже и в подсобных производствах по плану на 1965 год по формуле института экономики строительства должна составлять

$$V_p = B_{\Phi} \cdot E_{\Phi} \cdot K_0 = 362 \cdot 11,3 \cdot 1,1082 = 4534 \text{ руб.}$$

где $B_{\Phi} = 362$ — механовооруженность работающих по плану на 1965 год в рублях;

$E_{\Phi} = 11,3$ — съем строительного производства работ с одного рубля активной части основных производственных фондов по отчету за 1964 год в рублях;

$K_0 = 1,1082$ — общий коэффициент, учитывающий влияние всех факторов на рост производительности труда в 1965 году.

Выработка по плану на 1965 год была установлена в размере 4739 рублей. Выражение выработки через механовооруженность труда и съем строительного производства работ на один рубль стоимости активной части основных производственных фондов непосредственно указывает на пути повышения выработки и ее зависимости не только от механовооруженности труда, но и от уровня использования фондов, которые в свою очередь зависят от организации производства и труда.

С. БЕЛЯЕВ,
начальник экономической лаборатории при тресте Свердловскпромстрой.

• На моральные темы

Равнодушные

В ПРЕДЫДУЩЕМ номере газеты мы рассказывали о случае, происшедшем во второй автобазе. Шофер М. Коновалов, бросившийся вдогонку хулиганам, угонявшим его автомашину, сам попал под нее и чуть не полатился жизнью. Его друг слесарь-монтажник А. Прокопьев задержал преступников. Поистине большую заботу о спасении жизни Михаила Коновалова проявил коллектив второй автобазы. Друзья и товарищи сдали кровь пострадавшему, навещают его, поддерживают материально и морально. И кажется в этой истории все ясно: и поступок Коновалова, и отношение к нему товарищей. Но, однако, ясно, да не все.

В автобазе издан приказ, по которому Коновалов обвинен в нарушении инструкции и признан... ротозеем.

На чем же основываются данные выводы? Мы зашли к директору автобазы П. Пискулеву. Он считает самым, пожалуй, основным нарушением Коновалова то, что тот оставил машину без присмотра, что не принял всех надлежащих мер, которые не позволили бы угнать машину, то есть проявил ротозейство.

Может быть водитель и в самом деле нарушил инструкцию? Как же все обстояло?

КОНОВАЛОВ поставил машину у дома. И не просто оставил и пошел ужинать. Он закрыл ее, ключ от замка зажигания взял с собой. И, очевидно, все время был начеку, если сразу же, заподозрив неладное, услышав шум заработавшего двигателя, выскочил на улицу. И в чем же заключалось нарушение статьи 57, которая упомянута в приказе? Ведь там в общих чертах сказано, что водитель должен во время стоянки автомашины принять все надлежащие меры, препятствующие ее угону. Какие? Не говорит. А разве Михаил не принял мер?

— Недостаточные, — уточняет директор. — Нужно было посадить в машину хотя бы родственницу, пока он ел. Вытащить ротор... И вообще, вы не понимаете в автомобильном деле, видите только один факт, что он погнался за машиной. Что мне отдаст приказ о нем, как о герое?

Дальше разговор ведется директором в повышенных тонах, как это мы посмели оспаривать его приказ. — Да откуда вы все это узнали, да еще в таком свете? — гремит директор. — Догадываюсь, что это «навел» вас на это дело. Да я этому человеку строгий выговор сделал и не первый, а будет еще один — уволью.

Директор явно начинает считать, что он один в коллективе. «Да я, да я...». И забывает, что есть и помимо его люди, которые вправе решать судьбу человека — общественные организации, шоферы, слесари.

Но тут у П. Пискулева свой взгляд: — Конечно, некоторые склонны считать поступок Коновалова чуть ли не героическим. А я не могу попустительствовать нарушителям. Хотите, чтоб я, соглашаясь со всеми, так заведывал своей авторитет? Подлаживался бы? Дешевый это был бы авторитет. Нет, с нарушителями и впредь надо так поступать, каленым железом будем выжигать все нарушения.

К АЛЕННЫМ ли некаленным железом с нарушениями, спору нет, надо бороться. Но не стричь всех под одну гребенку. А в данном случае получилось именно так. — У нас случаев еще хватает, — как бы объясняя свое отношение к делу Коновалова, говорит директор.

Так вот, наверно, где собака зарыта. Случилось что — приказ, разнос, и отговорился начальник от всех бед; принял меры. Разумеется, приказы отдавать следует и даже очень строгие. Но, повторяем, стричь всех и вся под одну гребенку никак нельзя. А тут получается, что Михаила Коновалова, у которого не было ни секунды на раздумывание, смело устремившегося в погоню за хулиганями, ставят в один ряд с такими, кто действительно своей расхлябанностью не раз создавал аварийные ситуации с самыми печальными последствиями. Разве можно ставить между ними знак равенства? Директор говорит, что Коновалов не нужно было заезжать к родственникам ужинать, а сначала оставить машину в гараже. Увечь шофера теперь будет считаться как случившееся не на производстве. А этот вопрос важен в смысле будущего

денежного пособия. В обмене профсоюза он решен в пользу шофера. Но окончательно ли? Директором послан запрос в ВЦСПС.

НА АВТОБАЗЕ мы беседовали с очень многими людьми, чтоб еще раз проверить свое мнение о происшедшем, хотя оно и без того было ясным. Разговаривали с первыми попавшимися шоферами и слесарями. Все они сходятся на том, что Коновалов ни в чем не виноват.

Затем беседовали с бесспорно авторитетными людьми автобазы, членами цехкома второй автоколонны. Они тоже считают, что Коновалов не виноват, никаких инструкций он не нарушал.

— Ну, а вы, товарищи, какие меры принимаете, когда оставляет машины? — поинтересовались мы.

— Такие же, какие были приняты Коноваловым.

— А ротор вытаскиваете или ного-нибудь садите охранять машину?

— Ротор можно снимать, если длительная стоянка. А так каждый раз лезть под капот... У нас и так дел хватает, победить другой раз некогда. Так, чего доброго, дело дойдет, что с собой в столовую дежурный придется брать или колесо.

Об этом говорили шоферы О. Сенатыров, А. Солопьятов, В. Карпенков, В. Зайцев, М. Спасенков, В. Русинов, В. Губанов. А приказ, какую он сыграл роль? По мнению директора, воспитательную. Так как он обязал начальников колонн провести инструктаж водителей и получить личную расписку каждого, — около 500 подписей. Но не перестраховка ли эти подписи? Случай же с Коноваловым стал как бы назиданием, что вот может что произойти, если нарушить (в данном случае нарушения как раз не было) правила. То, что Коновалов побегал за машиной, опущено в приказе. Как будто он, действительно, стоял и спокойно смотрел, когда стали угнать его машину.

Говорили мы и с Я. Дашутгиным, инженером по технике безопасности, который составлял акт случившегося. Он тоже считает, что были нарушены инструкции. Но признает, что Коновалов «действовал в интересах государства», как он выразился. Вот так да! Человек действует в интересах государства, а его обвиняют в нарушении инструкции! За инструкциями не видеть человека! Заместитель начальника эксплуатации А. Труффинин говорит: — Я считаю, что Коновалов совершил хороший поступок. Ему не повезло, сразу попал под машину. Но уверен, что такой парень, сразу откликнулся бы на любую беду.

Директор не один в своем мнении. Точно так считает и секретарь партбюро автобазы. Но все же большинство не согласны с ним. Так в чем же дело? Почему они не заявят об этом? Заявляют. Было собрание. Наряду с шоферами-нарушителями называлось и имя Коновалова. Выступил шофер Храмов:

— Не пора ли нам прекратить обвинять Коновалова, — сказал он. — Разбирать его тут, честить. У человека такое горе, а мы тут...

В САМОМ деле, не пора ли? Михаилу, конечно, не безразлично, как относятся к его поступку. Вот приходят к нему товарищи. Никто не знает, догадывается ли он о приказе? По крайней мере, каждый стремится от него это скрыть. Михаил вдруг спрашивает: — Что там обо мне говорят? Не вынят ли в чем? (Машину-то он все же не удержал).

Посетитель отводит глаза куда-то в сторону: — Что ты, что ты! Наоборот, тебя все считают молодцом!

А товарищи Михаила совершенно безразлично, кого они ходят навещать, кому дают свою кровь. Ротозею или пусть и не герою, но настоящему, хорошему парню. Конечно, они не оставили бы в беде и ротозея, все же человек. Но другое дело давать кровь, побрататься с настоящим человеком.

Директор П. Пискулев говорил о своем авторитете. Но имеет ли он авторитет в коллективе автобазы, хотя бы после того, как он бесчеловечно обошелся с шофером М. Коноваловым. Кто сможет уважать такого руководителя, который воспитывает в людях лишь равнодушие.

Н. ПАВЛОВА.

ПЛАН... С «ПОТОЛКА»

На заводе железобетонных изделий № 1 стало уже традицией: до того, как выпадет снег, привезти в порядок всю территорию. В этот период, как правило, завод успешно выполняет план по сдаче металлургического лома.

Директор этого предприятия Г. А. Рычков рассказывает, что в первые годы, когда только брались за наведение порядка, все зависело от организаторских способностей. К тому же шла реконструкция некоторых цехов и часть устаревшего оборудования пошла в печи Вторчермета.

— Был такой период, — говорит Георгий Алексеевич. — Но вот в текущем году нам с планом не справиться. Он нереален, ничем не обоснован. Трест нам установил задание по достигнутому уровню прошлых лет, в частности, прошлого, 1965 года. Само собой понятно, — продолжает Г. А. Рычков, — первый год новой пятилетки качественно отличается от всех предыдущих лет. Партия и правительство призвали всех нас экономить металл, материалы. Мы, в свою очередь, не остаемся в стороне от всенародного похода. Сейчас устанавливаем сызковой станок, с помощью которого намерены сваривать отходы арматуры и опять же пускать в дело. Но план есть план. За невыполне-

ние его нас по голове не гладят. В прошлом году в четвертом квартале мы не справились с заданием по сдаче металлолома (хотя в летние месяцы и перекрыли норму), нас лишили классного места.

Таково положение на предприятии, которое с металлом сталкивается как с компонентом для приготовления железобетона. Но в системе Свердловскорстроя есть и так называемые ремонтно-механические заводы, где металл — основа производства.

Директор одного из таких заводов Иван Михайлович Хворостов рассказал нам, что установленный план по металлолому для них явно взят с «потолка»: 650 тонн черного и 3 тонны 700 килограммов цветного лома надо сдать в переплавку.

— Где же я возьму эти тонны? — сокрушается Иван Михайлович. — Мы тут посоветовались с рабочими и решили в этом году сэкономить 16 тонн металла. Не условно, а реально. И это при таком специфичном производстве, когда сегодня делаем ограждения балконов, завтра какие-нибудь крупные формы или мелкие закладные детали. Но сэкономить можно и вот за счет чего.

Еще в прошлом году мы сдавали обрезь как лом. К примеру, поступает лист

длиною пять метров. На изготовление форм нужно только четыре. Остаток шел в переплавку. Вот мы и подумали, что лучше: пустить этот метр в переплавку или использовать его для изготовления каких-то деталей? Мы же прекрасно понимаем, что, сдав этот остаток, он к нам вернется через некоторое время опять же в виде остатка от пятиметрового листа. Мы понимаем и другое: во что обойдется весь путь следования его от нашего завода и опять же к нашему заводу.

Нам иногда приходится ремонтировать электромоторы. Медную проволоку мы заменяли новой, старую сдавали. Считали ее негодной. Теперь сами сделали пять небольших станочков и на них обрабатываем проволоку. Отходов почти нет. Безусловно, что попадет в отходы, будет сдано. Но для того, чтобы сдать запланированное количество цветного лома, придется, видимо, покупать специально металл, не иначе.

Вот с каким противоречием столкнулись руководители этих двух предприятий. Но, а каково на других?

К сожалению, аналогичное. Например, руководители Нижне-Исетского завода железобетонных изделий и имени Ленинского комсомола в один го-

лос заявляют, что план по металлолому нереален.

Мы обратились за разъяснениями к управляющему трестом Стройдеталь № 70 Д. О. Давыдову.

Вот что ответил Даниил Осипович:

— План действительно нереален. Это знают в Свердловскорстрое, в Главсредуралстрое. Что я могу ответить директорам заводов? Единственное: план надо выполнять.

В самом деле, положение действительно щекотливое. С одной стороны, каждый сегодня заинтересован как можно больше сэкономить металла. Легко понять стремления людей пустить в утиль максимальное количество отходов. С другой стороны, надо сдавать металл в переплавку. И не тонну, не две — сотни.

Где же выход? Его предлагают сами руководители. Надо, говорят они, объективно подойти к разнарядке. В настоящее время устанавливать плановое задание по достигнутому уровню просто невозможно. А это значит, что на каждом предприятии придется провести экономические расчеты, выявить, что и сколько должно пойти в металлолом. Пусть этот известен всем. В чем же дело?

А. ПЕВНЕВ.

КАК ВЫПУСКАТЬ СТЕНГАЗЕТУ

● ВЫБОРЫ РЕДКОЛЛЕГИИ

Стенгазета — голос общественности, боевой помощник партийной, профсоюзной и комсомольской организации. Ее не может делать один человек. Выпуск стенгазеты — коллективное творчество.

Редколлегия стенгазеты избирается на общем собрании коллектива. Важно, чтобы в редколлегию вошли примерные люди, хорошие производственники, слово которых авторитетно.

Чтобы стенгазета глубже освещала жизнь коллектива, в составе редколлегии должны быть люди с главных участков производства, представители ведущих профессий.

Нужно позаботиться, чтобы в редколлегии были люди пограмотнее, способные поправить заметку, чтобы был товарищ, который пишет стихи.

Наконец — это главное условие плодотворной деятельности редколлегии — необходимо, чтобы в нее были избраны люди, желающие работать, энергичные, настойчивые. Стенгазета — дело душевное, требующее горения. Не будет толка, если в редколлегию окажутся товарищи против своей воли.

Сколько человек избирать в редколлегию? Это зависит от периодичности выпуска газеты: чем чаще станет она выходить, тем больше работы, тем многочисленнее должна быть редколлегия. Однако менее трех человек трудно представить себе в редколлегии. Трое, если поспорят, могут поставить вопрос на голосование и большинством принять решение.

При выборах редколлегии на собрании коллектива полезно завести разговор о том, какие вопросы следует поднять в стенгазете. Пусть люди дадут деловую наказ редколлегии. Чем больше будет высказано на собрании советов и предложений, тем легче редколлегии приступить к работе по выпуску первого номера. И вот почему: каждый, кто проявил на собрании интерес к делу, может стать автором заметки.

● ПЕРВОЕ ЗАСЕДАНИЕ

Итак, редколлегия избрана. Первое заседание. Как распределить обязанности? Вначале надо решить, кто будет редактором. Желательно, чтобы редактором стал самый активный товарищ. Скажем, тот, кто поднял вопрос об организации выпуска стенгазеты. Не беда, если он, как и другие члены редколлегии, впервые принимается за рабковское дело. Научится. Есть с кем посоветоваться. Прежде всего это партгор, секретарь партбюро. Можно сходить в редакцию любой газеты — там даются консультации. А семинары редакторов стенгазет? А журнал «Рабоче-крестьянский корреспондент»? Словом, смело соглашайтесь быть редактором.

Теперь надо договориться, как целесообразнее загрузить других членов редколлегии. Одному можно поручить освещение в газете производственной жизни, социалистическое соревнование. Другому — вопросы культуры и быта. Третьему — показ работы партийной и профсоюзной организаций. Таким образом, члены редколлегии будут как бы заведовать отделами в стенгазете.

А может быть, в наших условиях лучше сделать не так? Пусть, например, остальные члены редколлегии, работающие в бригадах, на других решающих участках производства, будут просто сборщиками заметок. Ведь, в сущности, это главное для выхода стенгазеты.

А кого оформителем, кто будет рисовать заголовки, концовки, карикатуры, шаржи? Ясно, что за эту работу должен взяться тот, кто имеет к этому способности.

Следующий вопрос — периодичность выпуска газеты. Начнем, может быть, с того, что будем делать один номер в декаду. Потом, когда освоимся со своими обязанностями, перейдем на еженедельный выпуск.

Далее, как назовем стенгазету? Во многих коллективах стенгазеты носят профессиональные названия: «Металлург», «Шахтер», «Металлист», «Строитель», «Конструктор». На Украине, особенно, в нивой сатирической печати, много разнообразных привлекательных названий: «Здоровеньки булы!», «Перець» и так далее. Не придумать ли и нам что-нибудь оригинальное? Посоветуемся с людьми и тогда дадим название стенгазете.

Редактор В. ДВОРЯНОВ.

Это интересно

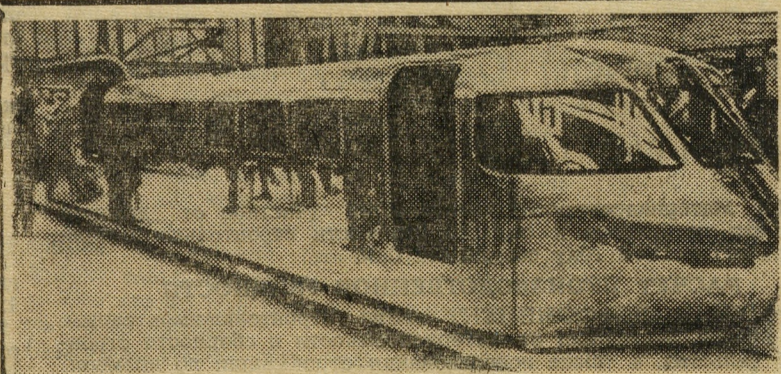
СМЕЛЫЙ ПРОЕКТ

Смелый и увлекательный проект строительства городов из сверхвысотных, сооружений из железобетона деревообразных зданий разработал англичанин Уильям Фришмэн. Вот как Фришмэн представляет себе свое детище.

Словно гигантская телевизионная башня, взметнулся в небо 850-этажный ствол «здания-дерева». Вправо и влево от него отходят мощные и толстые «ветви». В каждой из них размещаются квартиры с верандами и балконами. Для того чтобы подняться на последний этаж, а расположится он на высоте 3200 метров, нужно будет воспользоваться сверхскоростным лифтом, первая остановка которого находится в 150 метрах под

землей — в фундаменте здания. Несколько таких домов-великанов будет, по мнению Фришмэна, достаточно, чтобы поселить в них полмиллиона человек и освободить на земле значительную территорию, на которой разобьют сады и парки, создадут водохранилища и пляжи — целые зоны отдыха.

Главным же преимуществом такого города Фришмэн считает широкие автомагистрали к бесконечным потоком машин и тротуары с немногочисленными переходами. Таким образом, несчастные случаи будут почти исключены. Жители таких домов побыют все рекорды долголетия, так как все время будут дышать чистейшим, свежим горным воздухом.



Во Франции создан прототип первого в мире аэропоезда на воздушной подушке и железобетонный рельс для него.

На снимке: модель экспериментального аэропоезда.

Фото АФП-ТАСС.

Экспериментальная модель, похожая на кабину самолета, вдвое меньше натуральной величины: длина 10 метров, высота — 1 метр 60 сантиметров, вес с грузом 2500 килограммов. Опытный поезд рассчитан на 6 человек: машиниста, инженера и 4 пассажиров. Начались испытания этого поезда-лаборатории.

НАШ АДРЕС:

Газета выходит в среду и субботу.

СВЕРДЛОВСК, УЛ. ПЕРВОМАЙСКАЯ, 60, КОМН. 5. ТЕЛЕФОН Д1-33-45.

НС 15193 Заказ № 1636

Тип. изд-ва «Уральский рабочий», Свердловск, пр. Ленина, 49.

Свердловское городское профессионально-техническое училище № 68 объявляет прием учащихся на строительные профессии:

каменщики — с одногодичным сроком обучения; штукатуры-маляры-плиточники — с двухгодичным сроком обучения.

Училище принимает юношей и девушек в возрасте 16—17 лет с образованием 7—8 классов. Зачисленные в училище обеспечиваются обмундированием, трехразовым питанием, а также выдается денежное вознаграждение в размере 33 процентов от заработка.

Начало занятий 15 марта 1966 года. Общежитие не предоставляется.

АДРЕС УЧИЛИЩА: Эльмаш, ул. Шефская, 6, ГПУ № 68. Трамвай № 2, 7, 14, 16, 17. Остановка «Краснофлотцев». Телефоны В3-10-50; В3-10-57.

Телевидение

ЧЕТВЕРГ, 3 ФЕВРАЛЯ

Первая программа

18.00 — Спортивная передача. 20.15 — Передача для малышей «Сказка о сказочнике». 20.35 — Фильм для детей. 20.45 — Календарь искусств. 21.50 — Передача «Подружки и мы взрослые». 22.25 — Наш концертный зал. Русские народные песни в исполнении мастеров искусства. 23.00 — ПЕРЕДАЧА ИЗ МОСКВЫ. Эстафета новостей. 24.00 — Первенство Европы по фигурному катанию. Передача из Братиславы.

Вторая программа

20.00 — Телевизионные новости. 20.20 — Телевизионный экономический вестник. Навстречу XXIII съезду КПСС.

СУББОТА, 5 ФЕВРАЛЯ

Первая программа

19.00 — Для дошкольников и младших школьников «В стране загадок». 19.30 — Навстречу XXIII съезду КПСС. «Рожденные Октябрем». 20.00 — Телевизионные новости. 20.35 — Встреча с композитором А. Мачавариани. 21.35 — Лучшие фильмы советского кино. «Иван Грозный». 2-я серия.

18.00 — Передача для школьников. В свободный час. 18.40 — Телевизионные новости. 19.00 — Что, как, почему? Путешествие в мир интересного. 19.40 — Встречи у киноафиши. 20.40 — «Поющие своды». Передача из Риги. 21.00 — Показывает Свердловск Кинотеатр лучших фильмов. Анджей Вайда. «Пепел и алмаз». (Только для взрослых). 22.40 — Телевизионный театр новеллы. Мильберн. Студент экономического факультета. 23.20 — Калейдоскоп мелодий. «Звезды Югославии». 24.00 — Первенство Европы по фигурному катанию. Передача из Братиславы.

Вторая программа

11.00 — Польский художественный фильм «Пепел и алмаз». (Только для взрослых). 18.00 — Вечерний репортаж. 18.20 — Фильм для школьников «Что и буду звать». 19.00 — ПЕРЕДАЧА ИЗ МОСКВЫ. «Твоя точка зрения». Чаунская олимпиада для юношества. 20.00 — Показывает Свердловск. Передача для молодежи «Ровесник». 21.00 — ПЕРЕДАЧА ИЗ МОСКВЫ. «Иркутская история». Спектакль Московского Академического театра им. В. Маяковского. 24.00 — Первенство Европы по фигурному катанию. Передача из Братиславы.

18.00 — Для школьников. А. Гайдар. «Командант снежной крепости». 19.30 — Телевизионные новости. 19.40 — «Знание». 20.40 — «Поющие своды». Передача из Риги. 21.00 — Телевизионный клуб кинопутешественников. 22.00 — «Внимание! Включаем зрительный зал». 23.30 — Телевизионные новости.