

# НА ГЛАВНОМ НАПРАВЛЕНИИ

Если побывать на объектах, которые строят седьмое управление, то можно заметить, что там работает много молодежи. Действительно, только в рядах комсомола насчитывается 140 юношей и девушек. Большинство из них передовики производства.

Основное направление нашей деятельности в нынешнем году — борьба за улучшение качества и повышение культуры производства.

Прежде всего мы начали с организационных дел. Приняли обязательства. Первым пунктом в них записали — сдавать объекты на «хорошо» и «отлично». Затем в тресте был проведен семинар комсомольского актива, членов контрольных постов и «Комсомольского прожектора». В управлении провели собрание. Комсомольцам рассказали о задачах. Совместно выработали формы и методы участия в борьбе за качество строительной — монтажных работ.

На каждом объекте создали контрольные посты, группы «Комсомольского прожектора», которые возглавляет молодой комму-

нист Николай Баженов. Установили день смотра качества — суббота. После этого проводим оперативки. О замеченных недостатках ставим в известность бригадиров, мастеров, про-

## НАШ ДЕВИЗ — ВЫСОКОЕ КАЧЕСТВО

рабов. Если нужна помощь, обращаемся к руководителям управления. Они нас всегда поддерживают. Кроме того, каждому рабочему у нас выданы удостоверения на право работ.

Проводили неоднократно массовые рейды. Например, на строительстве экс-

периментальной школы обнаружили бесхозяйственность. Мы установили контроль и добились наведения порядка.

Или другой пример. На сооружении домов в райо-

не улицы Победы доски и столярные изделия были свалены под открытым небом.

«Прожектористы» сразу забали тревогу и настояли на том, чтобы хранению и складированию материалов уделялось больше внимания.

Помнится и такой случай. В день смотра каче-

ства мы заметили, что бригада М. Узинцева небрежно покрасила в одном месте фасад школы. На первый раз каких-либо взысканий маляры не получили, но в неурочное время брак исправили. Да мы и не ставим своей целью действовать только наказаниями. Они нужны только для трудноисправимых. Наша задача приучить людей дорожить при любых условиях своей профессиональной честью и все делать так, чтобы, как говорится, и комар носа не подточил.

А. КУЗЬМИЩЕНКО,  
секретарь комсомольской организации управления № 7 домостроительного комбината.

Пролетарии всех стран, соединяйтесь!

# СВЕРДЛОВСКИЙ СТРОИТЕЛЬ

ОРГАН УПРАВЛЕНИЯ СВЕРДЛОВСКОГРСТРОИ И ОБКОМА  
ПРОФСОЮЗА РАБОЧИХ СТРОИТЕЛЬСТВА И ПРОМЫШЛЕННОСТИ  
СТРОИТЕЛЬНЫХ МАТЕРИАЛОВ

№ 74 (2239).

СРЕДА, 22 СЕНТЯБРЯ  
1965 г.

Год издания  
XXIII

Цена 1 коп.

*Кооперативам крепнуть!*

## «ДЯДИ» ПРИДУМАЛИ ЗАБАВУ

В июле прошлого года по решению Орджоникидзевского райисполкома на Уралмаше были организованы жилищно-строительные кооперативы № 63 и 65. Деньги члены кооперативов внесли полностью. В октябре состоялось организационное собрание. С типовым проектом будущей жилыцы согласились. Свердловскгражданпроект (директор тов. Косарьков) рабо-

чие чертежи пообещал подготовить к 25 марта нынешнего года. Хотя нас этот срок и не очень устраивал, согласились, надеясь, что к концу года строители подведут дом под крышу, а может быть успеют и отделать.

Наши надежды не оправдались. Проектанты документацию выдали на два месяца позднее. Тогда определили генерального подрядчика — девятое управление треста Свердловскгражданстрой. Управ-

ление приняло смету на проверку. Продержало ее около месяца... и отказалось строить эти дома.

Начались поиски нового генподрядчика. Определили — управление Жилстрой. Смету передали сюда. Вновь ее рассматривали, проверяли, уточняли и отправили в Свердловскгражданпроект на доработку. К августу поправки были внесены. Укс горисполкома ее подписал, а руководители Жилстроя это сделать отказались. Потре-

бовали увеличить расстояние на отвозку грунта. Строительная же площадка такова, что грунт, наоборот, нужно завозить, чтобы сделать планировку.

На преприательства ушло еще более месяца. Одиннадцатого сентября смету и техническую документацию вновь переправили в трест Свердловскгражданстрой. Строить дома теперь поручили пятому управлению.

Естественно, что по мере «отфутболивания» технической документации менялись и сроки начала строительства. Первоначально наметили приступить в июле, потом — 1 сентября, сейчас предлагают 20 октября. Но 140 семей не уверены, что будет выдержан этот срок.

В. ЧЕКАЛОВ,  
председатель  
жилищного кооператива № 65;  
В. ЖЕЛТОВ,  
инженер по кооперативному строительству Уралмашзавода.

## ПОВТОРЯЮТ ОШИБКИ ПРОШЛОГО

На углу улиц Первомайской и Восточной трест Свердловскпромстрой возводит для своих рабочих и служащих 75-квартирный сблокированный дом серии 1-439.

Строительство первого блока велось в минувшем году медленно и плохо. Качество строительной-монтажных работ было крайне низким. Из-за неправильной установки лестничных маршей первый блок долгое время не принимали в эксплуатацию. В настоящее время в нескольких квартирах строители ремонтируют полы и перегородки.

Выводов из прошлого в тресте не сделали. Второй блок сооружают также урывками, медленно. «Слава» о нем дошла даже до Министерства строительства РСФСР.

Удивляют не столько черепашьи темпы, сколько отношение строите-

лей к качеству. Дом строят для себя. Вроде бы все должны делать добротнее. Получается наоборот.

Может быть, строительством дома заинтересуются общественные организации треста Свердловскпромстрой,

группа содействия партийно-государственно м контролю и помогут руководителям сделать правильные выводы?

Е. СОКОЛОВ,  
начальник  
сметно-договорного  
отдела  
Свердловскгорстроя.

## НАМ ОТВЕЧАЮТ

«Ритм... на бумаге». Так назывался рабкорский рейд, опубликованный в номере 69 «Свердловского строителя». В нем рассказывалось о том, как строятся кооперативные дома.

Вот что сообщил редакции и. о. управляющего трестом Свердловскгражданстрой тов. Воздвиженский.

«В этом году нашему тресту поручено построить и ввести в эксплуатацию 19 кооперативных домов общей площадью 31 600 квадратных метров и освоить по этому виду строительства 4 072 тысячи рублей.

За восемь месяцев введено в строй девять домов площадью 11 779 квадратных метров, или 37,4 процента к годовому плану, и освоено средств 2 353 тысячи рублей. В сентябре будет введено еще два дома для жилищкооператива 34 и 32, площадь которых составляет 3 339 квадратных метров. Остальные остаются на четвертый квартал. В них наименьшую техническую готовность имеют дом № 16 (ЖСК № 53) и дом № 18 (ЖСК № 56). На высотных домах «Б» и «Г» осталось сделать кладку двух этажей.

Однако материально-техническое обеспечение объектов остается крайне неудовлетворительным. До сих пор наблюдаются перебои с поставкой изделий, столярных материалов, гипсовых панельных перегородок, перемычек и т. д. Это сдерживает строительство домов.

Трест принимает сейчас дополнительные меры, чтобы обеспечить пусковые объекты рабочими кадрами и прежде всего отделочниками, а также материальными ресурсами с тем, чтобы выполнить установленное задание по строительству кооперативных зданий».

Одновременно на материал рабкорского рейда прислал ответ управляющий трестом Стройдеталь № 70 тов. Давыдов. Он сообщил, что задержки поставок дверных блоков действительно имели место. Это объясняется отсутствием листовых материалов — древесноволокнистых и стружечных плит. В ближайшее время деревообрабатывающий завод должен закончить поставку дверных блоков на пусковые объекты.



Хорошо зарекомендовал себя среди строителей шофер автобазы № 2 Александр Романов. Работая на панелевозе, он всегда поставляет изделия на стройку своевременно и в полной сохранности.

На снимке: А. Романов.

Фото Ю. Ениватова,  
электросварщика.

## В СТРАНЕ ОБЛАСТЕЙ ГОРОДЕ

### Бросок через Тавду

ТЮМЕНЬ. Строители нефтепровода Шайм — Тюмень закончили укладку первой стальной трубы по дну реки Тавды.

Это самая крупная водная преграда на пути нефтепровода: река Тавда в районе перехода разлива-ется почти на полкилометра. Глубина ее здесь достигает 15 метров. Один из берегов реки сильно заболочен, на другом — 75-метровый обрыв.

Начинается укладка второй нитки трубопровода. По этой трассе «черное

золото» с шаймских месторождений пойдет на Транссибирскую железнодорожную магистраль.

### Строится Дворец культуры

КРАСНОУФИМСК. Началось строительство городского Дворца культуры. Его зрительный зал рассчитан на 650 мест. В здании много комнат для кружковой работы, библиотека, просторный читальный зал. Стройка объявлена народной. В ней участвуют рабочие и служащие предприятий, учащиеся, пенсионеры.

### «Радуга» приглашает

НОВАЯ ЛЯЛЯ. Открыл свои двери для посетителей новый широкоэкранный кинотеатр «Радуга». Первыми зрителями были рабочие, построившие кинотеатр. Они посмотрели кинокомедию «Зеленый огонек».

### Новоселье пионеров

Оживленно в эти дни в доме № 80 по улице Щорса. Здесь, в бывшей школе № 3, справил новоселье Дом пионеров. Тут будут заниматься в 18 кружках около тысячи пионеров Ленинского и Чкаловского районов.

Каждый школьник найдет дело по душе. Вновь открывается кружок литературно-творческий, юных натуралистов, а также клуб интернациональной дружбы.



Владимир Зайцев работает монтажником в 27 управлении домостроительного комбината. Отлично идут дела в бригаде. Задание выполняется на 150—156 процентов. В этом немалая заслуга и Владимира Зайцева — хорошего монтажника, знающего свое дело.

На снимке: В. Зайцев.

Фото Н. Максимова, мастера.

## ПОСТРОЙКОМ АНАЛИЗИРУЕТ

Коллектив девятого управления по праву считается одним из сильных и работоспособных. Тем более ощутимо, что в августе управление не справилось с планом.

Причины отставания вскрыты на очередном заседании стройкома. Задание по генподряду строители выполнили лишь на 83 процента. Это можно объяснить неудовлетворительной работой субподрядных организаций. Собственными силами план реализован на 81 процент. Тут свои «неувязки».

На «Космосе» люди не могли работать в полную силу из-за отсутствия техдокументации. На гостинице не было материалов, в частности, сборных железобетонных конструкций.

Построечный комитет решил присудить первое место среди плотников бригаде К. Квяткевича, среди каменщиков — А. Якорева, маляров — О. Бондаревского, штукатуров — А. Гладких, стекольщиков — Ашкинадзе, кровельщиков — Половодова, плиточников — Тронникова, бетонщиков — Горева, землекопов — Королева.

Значит, невыполнение плана управлением объясняется в основном объективными причинами. Ведь люди работали хорошо.

Правда, были и внутренние недостатки, о чем сказал в своем выступлении заместитель начальника управления П. С. Иванов.

Большие задачи стоят перед строителями в оставшиеся месяцы года. О положении дел на пусковых объектах доложили начальники участков.

А. Дмитриев говорил о строительстве высотных домов, которые совсем не готовы для работы в зимних условиях. А раз не готовы, то можно себе представить, какая будет обстановка при наступлении холодов. Уже сейчас в зданиях гуляют сквозняки. Между тем, сантехники не торопятся. Второй серьезный вопрос — благоустройство. Транспецстройевцы до сих пор его не выполнили.

Не лучшее положение и на участке, который возглавляет Л. Розенбаум. Жилой дом на углу улиц Ленина и Карла Либкнехта объявлен пусковым, но обеспечение его материалами крайне неудовлетворительно.

Кроме жилых объектов и детского камвольного комбината, управление в этом году должно сдать универмаг. О состоянии дел на нем рассказал прораб А. Буза. Здесь ведутся малярные работы, проверяются вентиляционные системы и т. д. Большой тревогой прозвучало выступление бригадира О. П. Бондаревского, который заявил, что из-за ряда неурядиц работы могут затянуться.

Ответственные задачи стоят перед девятым управлением. Впереди немало трудностей. Продолевать их и выйти победителями — такова задача строителей.

Н. ЖУКОВА.

# ЕСЛИ ПОДУМАТЬ...

Механизаторы знают, сколько хлопот приносит растворонасосы С-253. Рвутся шланги, лопаются стаканы, трескаются камеры и т. д. Виной являются гидравлические удары, происходящие в насосе во время работы. Их сила достигает нескольких десятков атмосфер.

А нельзя ли избежать этого? Оказывается, можно.

Нужно изготовить специальный перепускной клапан, который прикрепляется к головке насоса. Он представляет собой

металлический корпус. Внутри находится поршень со штоком, пружина, шарик, а на конце — регулировочная гайка.

Когда давление в головке растворонасоса достигает выше нормального, шарик движется вперед, сжимает пружину и раствор через патрубок по отводному шлангу поступает обратно в бункер насоса.

В целях избежания пульсаций, которые дает при работе насос, на место манометра ус-

танавливается так называемый компенсатор. Он состоит из стальной трубы длиной 350 мм, диаметром 80 мм. Верхний конец трубы имеет резьбу для манометра. При работе растворонасоса в компенсаторе образуется воздушная подушка, поглощающая импульсы.

Переоборудованный таким образом растворонасос работает длительное время без ремонта. Кроме того, его можно применять при шпаклевке и побелке.

Подобные насосы уже внедрены на стройках Тюмени и Тобольска, а недавно были успешно применены на доме № 17 по улице Малышева, где проходила школа передового опыта.

Н. КОЗЛОВ,  
член общественной  
редколлегии «Свердловского  
строителя».

## ВАСИЛИЯ ИВАНОВИЧА УПОРОВА ВСЕГДА ВПЕРЕДИ

ВАСИЛИЯ Иванович Упорова отыскал в котловане. Он шагал по дну, залитому водой, и тянул за собой шнур. Когда нужная линия была найдена, Михаил Имадеев начал забивать вешки, а Василий Пермяков подносил колышки и сбрасывал их вниз. Они делали разметку или, как говорят строители, разбивку под основание дома. Потом присели закурить. Вскоре Упоров поднялся наверх.

— Сейчас работать можно, — замечает Василий Иванович. — Грунтовых вод мало, а вот когда делали нуль на двадцать втором доме, пришлось туговато. Место топкое. Машинам не подъехать. Кран не подогнать. Много времени потратили на то, чтобы выместить бревнами подезд...

А прораб Владимир Натанович Шуб позднее дополнил рассказ бригадира:

— Да, было такое. Обстановка не из легких, но в бригаде ком-

мунистического труда В. И. Упорова не унывали. Работали еще дружнее, никто не жаловался. С заданием справились. Такая же приблизительно была ситуация и при закладке 105-квартирного дома, — продолжал В. Н. Шуб. — Подогнали кран, торф его не держит. Тогда рабочие предложили поставить кран на железобетонные подушки. Дела пошли веселее. План бригада выполнила на 130 процентов.

Успех не случаен. В этом коллективе сам бригадир много внимания уделяет организации труда. На стройку Василий Иванович пришел семнадцать лет назад из профессионально-технического училища. Работал каменщиком,

а когда началось крупнопанельное домостроение, освоил про-

фессию монтажника. Опыт у него не маленький. Несколько лет уже возглавляет бригаду, которой четыре года назад присвоили звание коллектива коммунистического труда. Работают в две смены. По два звена в каждой.

В день встречи Василий Иванович готовил площадку под укладку подушек, а другое звено — Николай Бражников, Петр Салиев, Валерий Прокопьев и Зинаида Асхабутдинова — устанавливало панели на доме № 10. До конца месяца бригада намерена собрать фундамент одиннадцатого дома и перейти на очередную. В год бригада монтирует 15—18 фундаментов. Чуть ли не половину того, что делает все управление.

М. РОЦИН.

# КОГДА ОБЪЕКТ НЕ ПУСКОВОЙ...

Возводится немало таких объектов, которые быстро не построишь. К ним относятся культурно-бытовые учреждения, институты, медицинские учреждения и другие. В их биографии часто встречаются слова «не пусковые». Но это не значит, что они должны строиться долго, по крайней мере, дольше сроков, отпущенных на их сооружение.

На днях нам удалось побывать на трех объектах подобного рода и состояние дел на них вызывает серьезное беспокойство.

## Позарастали дорожки

По проспекту Блюхера ведется большое строительство. А чуть в глубине от него, на улице Комсомольской, строители 5 управления Свердловского гражданстроя возводят терапевтический корпус больницы. Здесь, думалось, увидеть то же оживление, что и по проспекту Блюхера, на многих других строительных площадках. Но... не оказалось тут ни души. Не верилось. Казалось, вот-вот все ж появятся строители. Ведь уложены на поддоны пачки кирпича. Поднимет их башенный и закипит работа. Но под ногами буйно росла густая трава, видно не день и не два не были здесь строители. Мирно, как на страже пустынного здания, стоит башенный кран. Во сколько обходится этот простой механизма?

В тресте Свердловского гражданстроя, куда мы зашли за разъяснениями, встретили начальника производственно-технического отдела 5 управления А. И. Твердовского.

— Сейчас только, — сказал он, показывая на папку бумаг, — было совещание, на котором решено вновь форсировать работы на терапевтическом. До этого было много пусковых объектов. Но чтоб по-настоящему работать, нужно улучшить снабжение, особенно столлярных изделий. На этот объект даже лимиты не выполняются.

О том, какой объем выполнен по корпусу, можно судить хотя бы по освоению средств. На этот год было отпущено 165 тысяч рублей. Освоено 86 тысяч. Половина. Но если учесть, что еще до наступления холодов нужно завершить кладку двухэтажного блока, сделать кровлю, остеклить здание, выполнить электропроводку и сантехнику... то нарастает порядочный объем работ.

Корпус — не пусковой объект этого года. Не этим ли объясняется такое к нему невнимание генподрядчика, субподрядчиков, поставщиков?

Если сдадут школу — придерживаются срока. Жилые дома — тоже. Почему же так относится к пусковым? Разве не должно также иметь силу закона окончание определенного цикла работ по таким зданиям к вполне определенному сроку? Эти стройки напоминают отхо-

жие промыслы. О них вспоминают, когда где-то освобождаются рабочие, их нужно занять. А ведь эти объекты такие же, как и все другие.

## Уж сейчас бы...

На заводе электромедицинской аппаратуры строители 16 управления соорудили большой и красивый корпус. Штукатурки бригады коммунистического труда А. Черняк отделали его на совесть. Большая заслуга в этом моториста С. Хамурара. С помощью предложенного им специального воздушного сопла работа была хорошо механизирована, выработка высокой. Около четырех тысяч квадратных метров штукатурки сделали в сжатый срок.

Много поработали бригады плотников В. Леоненко, маляров Н. Звениновой. А еще раньше каменщиков В. Раскова, И. Зайцева.

Теперь все напоминает, что корпус накануне сдачи. Все выбелено, покрашено, установлено оборудование. Вот малярный цех — современное производство: электростатическое поле для покраски изделий, печи для сушки, конвейеры. Шлифовальный цех. Гальванический...

Беспокойство вызывает Промвентиляция, которая еще не завершила свои работы по гальваническому цеху. Специалистов этой организации не было видно на объекте, хотя на Промвентиляцию по корпусу приходится как

раз основная работа. Неужели непонятно без напоминаний, что работы надо ускорить, чтобы сдать новый корпус в сентябре?

## Что будем делать завтра?

Недавно начато строительство нового здания мединститута. Работают каменщики бригады 16 управления И. Смирнова, студенты-медики. Людей хватает, а строительство ведется медленно, потому что все делается вручную.

Мастер стройки А. Князев сказал, что кран обещают 20 числа, но пока и пути еще не проложены.

Не решен вопрос с подземными коммуникациями. Пока налажено временное водоснабжение. А как будет зимой?

Выходит, не успела стройка начаться, а уже столько трудностей на пути. Естественно, что строители не знают твердо, как будут работать завтра...

Мы взяли три объекта. Один только начинается, другой заканчивается, на третьей работы приближаются к середине. Но нетрудно заметить общую для них закономерность — медлительность. Причем ничем неоправданную.

Н. ПАВЛОВА.

# ПРИМЕНЕНИЕ ПОЛИМЕРНЫХ МАТЕРИАЛОВ ПРИ УСТРОЙСТВЕ ПОЛОВ

Основаниями под полы из тонкослойных полимерных материалов (линолеум, релин, плитки ПВХ) проектами в основном предусматриваются цементные стяжки, дощатые полы, бетонные и гипсобетонные поверхности.

Для устройства полов применяется колоксилиновый, поливинилхлоридный, резиновый линолеум, а также плитка ПВХ, причем применение реллина, относительно невелико.

Основное внимание при наклейке полимерных материалов уделяется устройству основания. Оно должно быть ровным, без трещин, с влажностью не более 10 процентов. В Свердловске цементные стяжки устраивают из растворов, в которых вместо песка применяется гранитный отсев из щебня Шарташского каменного карьера.

Стяжки из таких растворов обладают повышенной прочностью, не требуют специальных мероприятий по защите их от растрескивания при высыхании.

Если стяжка выполнена неровно, ее шпаклюют цементным раствором на молотом песке с добавлением 20 процентов эмульсии ПВА от веса воды.

При устройстве полов по гипсобетонным основаниям (таких полов выполнено 25 тысяч квадратных метров) приклеить полихлорвиниловую плитку и линолеум непосредственно на основание, несмотря на ровную поверхность, не удалось.

Чтобы наклеить плитку ПВХ, гипсобетонные поверхности грунтуют раствором жидкого стекла в воде в соотношении 1:5. После грунтовки производится шпаклевка цементным раствором на мелком молотом или кварцевом песке с добавлением до 20 процентов ПВА эмульсии. Шпаклевка подается на этажи 3-кубовым растворонасосом, а после нанесения и высыхания, если требуется, шлифуется карборундовым камнем.

Подготовленная таким образом поверхность грунтуется праймером (битум или резинобитумная мастика, разведенные бензином «галоша» в соотношении 1:3) и по грунтовке на резинобитумной мастике наклеивается плитка.

Колоксилиновый линолеум наклеивается по зашпаклеванной поверхности на колоксилиновой мастике: колоксилиновой массы — 40 процентов по весу, органического растворителя (ацетона) — 60 процентов по весу.

Полы из плитки ПВХ и колоксилинового линолеума, выполненные на строительстве крупнопанельных школ и жилых домов в 1964 году по подготовленному таким образом основанию, не отслаиваются и не отслаиваются.

Релин и линолеум ПВХ в последнее время укладывается насухо со склейкой стыков. Для этого под стыки на основание укладываются полоски из бумаги, а на них мешковина полосками 10—15 см, на которые наносится мастика изол или резинобитумная. Свободно лежащий ковер из релина или линолеума по периметру помещения прижимается плинтусами.

Затем производится сплошное приклеивание. Все линолеумы перед наклейкой выдерживаются в раскатанном виде до 7 суток при температуре +15°C.

**И. РЫЛОВ,**  
главный специалист  
треста Оргтехстрой.

Большую работу провели в Свердловске передвижная выставка ВДНХ и Главсредуралстроя. Она была посвящена передовому опыту отделочных работ.

На снимке: инструктор передовых методов труда Л. Г. ПОПОВ знакомит строителей с новыми видами инструментов.  
Фото Г. Богатнаева.



Экономное использование строительных материалов, особенно таких дефицитных, как олифа, белила, густотертые краски, имеет большое народнохозяйственное значение.

На подготовку и окраску масляной краской одного квадратного метра поверхности расходуется до 370 граммов и больше олифы. При огромных объемах строительства в нашей стране даже частичная замена олифы недефицитными и дешевыми материалами позволяет сэкономить десятки тысяч тонн растительного масла.

Строители управления № 4 треста Уралтяжтрубстрой (г. Первоуральск), применяют в этих целях водоэмульсионный разбавитель масляных красок, силикатные краски, сульфитно-спиртовую барду.

ды. Перемешивание продолжается до получения однородной нерасплавающейся массы.

Эмульсионный разбавитель масляных красок используется для проолифки поверхностей, приготовле-

дится масляной шпаклевкой на эмульсионном разбавителе.

Жидкое стекло разводится до плотности 1,17 г/см<sup>3</sup> в колерной мастерской. Плотность стекла проверяется ареометром. Готовая

Сульфитно-спиртовая барда — отход целлюлозно-бумажной промышленности используется для проолифки поверхностей и приготовления шпаклевок под масляную окраску поверхностей, не подвергающихся постоянному увлажнению (панели стен, двери).

## ЭМУЛЬСИОННЫЙ РАЗБАВИТЕЛЬ

Водоэмульсионный разбавитель готовится в колерной мастерской вручную. Сначала готовится щелочная вода. На 10 литров воды берется 1 килограмм комовой извести и 100 граммов поваренной соли. Отстоявшаяся после гашения извести прозрачная щелочная вода сливается и используется для приготовления разбавителя.

Для получения 100 килограммов разбавителя в любую емкость загружается 40 килограммов олифы (используется глифталевая олифа и олифа-оксоль), 1 килограмм густотертых белил. Все это перемешивается.

Затем при постоянном перемешивании вливается 59 килограммов щелочной во-

ды шпаклевок и колеров.

Для приготовления белил и очень светлых колеров берется 60 процентов по весу густотертых красок и 40 процентов эмульсионного разбавителя. Для приготовления более темных колеров — 40—50 процентов густотертых красок и 60—50 процентов эмульсионного разбавителя.

При отделке жилых домов подготовка под окраску и окраска всех поверхностей, за исключением полов и встроенных шкафов, производится на эмульсионном разбавителе.

Поверхности встроенных шкафов окрашиваются силикатной краской. Подготовка поверхностей под силикатную краску произво-

## МАСЛЯНЫХ КРАСОК

к употреблению силикатная краска готовится на объекте непосредственно перед употреблением. (Жидкое стекло и сухая часть краски смешиваются вручную в соотношении 1:1 по объему).

Поверхности оштукатуриваются жидким стеклом и окрашиваются за 2 раза. Окрашенные поверхности не отбеливают, их можно мыть водой.

Такая замена позволяет экономить на каждом 60-квартирном доме 250—300 килограммов белил и 950 килограммов олифы.

Для проолифки перед шпаклеванием используется водный раствор барды с плотностью 1,3—1,8 г/см<sup>3</sup>.

На строительстве крупнопанельной школы почти все поверхности подготавливаются и окрашены составами на эмульсионном разбавителе.

Школа сдана в эксплуатацию с оценкой хорошо.

**Г. РЫЖОВА,**  
старший инженер  
треста Оргтехстрой.

# ОБРАБОТКА ПОТОЛКОВ И СТЕН МЕХАНИЗИРОВАННЫМ СПОСОБОМ

За последнее время в ряде городов Советского Союза (в Ленинграде, Минске, Москве) потолки в жилых домах и соцкультурных зданиях обрабатывают механизированным способом. Процесс нанесения и разглаживания состоит в следующем:

Шпаклевка, изготовленная на комбинате Стройдеталь, наносится на поверхность потолков при помощи установки С-562, серийно

выпускаемой Вильнюсским заводом отделочных машин. Емкость бачка установки составляет 20 литров.

Для создания давления используется компрессор 0-38 или 0-38А, к удочке подходит 2 шланга (воздушный и материальный).

Оператор работает обязательно в респираторе, так как воздушное распыление состава образует значительное количество пыли. Производительность труда при таком способе составляет 75 квадратных метров обработанной поверхности на человека в смену при условии, что плиты перекрытия имеют достаточно гладкую поверхность и обрабатываются за один раз.

Разглаживание производится шпателем на удлиненной ручке (без подмоостей).

Шпатель насаживается параллельно ручке и имеет рабочее лезвие из жесткой резины.

В других городах потолки обрабатываются аналогичным способом, меняются только составы.

Трестом Оргтехстрой Главсредуралстроя разработана и уже успешно применяется в городах Нижнем Тагиле, Первоуральске и Свердловске принципиально новая технология обработки не только потолков, но и стен. Сущность ее заключается в следующем:

Шпаклевочный состав состоит из 3-х недефицитных дешевых компонентов, готовится централизованно в

колерных мастерских строительных управлений.

Состав в процентах по весу: мел молотый — 36, цемент М-300 — 30, известковое молоко — 34. Стоимость такой шпаклевки 12-41 коп. за тонну.

Подача шпаклевки на этажи производится растворонасосом С-251, оборудованным перепускным клапаном и компенсатором, им же создается необходимое (3—4 ати) давление для распыления.

Нанесение и распыление производится турбулентной форсункой (без компрессора), имеющей внутри сердечник со спиральной резьбой, придающей шпаклевке вращательное движение при выходе из наконечника. При этом получают крупинки диаметром не менее 0,4—0,5 мм и практически никакой пыли нет.

Растворонасос С-251 снабжен приемным бункером, куда постоянно можно добавлять шпаклевку, не останавливая агрегата на перезаправку.

При изменении дальности или высоты подачи регулировка производится простым поворотом сердечника перепускного клапана с контролем на манометре.

Попытки наносить шпаклевочные составы растворонасосом через небольшие отверстия форсунки (3—4 мм) проводились и ранее. В Красноярске был изготовлен 2-плунжерный растворонасос с целью уменьшения пульсации при нане-

сении. Такой растворонасос сложный в изготовлении и тоже серийно не выпускается.

В Главсредуралстрое объем камеры сжатия растворонасоса увеличили в три раза. Воздух, находящийся в камере, сжимается и сглаживает пульсацию при движении поршня вперед или назад.

Разглаживание производится также шпателем на удлиненной ручке, но рабочее лезвие выполнено не из резины, а из текстолита и расположено под углом 75° к поверхности.

При таком способе выполняются две операции: разглаживание и втирание шпаклевки в имеющиеся на поверхности поры.

Благодаря возможности подачи густой шпаклевки с осадкой конуса 8—9 см обрабатываются не только потолки, но и стены с разглаживанием теми же шпателями.

Перед нанесением шпаклевки поверхности мыловарятся. После нанесения шпаклевки поверхности растушевываются с помощью кисти водой с добавлением мыловара. Такую поверхность грунтовать перед окраской не надо.

Производительность труда составляет 100 квадратных метров на человека в смену при обработке поверхности за 2 раза.

**А. СОКОЛОВ,**  
главный специалист  
треста Оргтехстрой.



(Продолжение. Нач. в № 69—73).

Будучи различными по своей фабуле и характеру, эти дела, как бы дополняя одно другое, красноречиво свидетельствовали о том, как сложна бывает жизнь со всеми ее противоречиями, конфликтами, случайностями и самыми непохожими человеческими характерами и как роковое стечение обстоятельств, которых нередко не знает и потому бессильно объяснить обвиняемый, беспощадно обрушивается на его голову и бессмысленно и жестоко калечит его жизнь.

Однажды Леонид прочел, что в начале века в Парижском институте усовершенствования судебных следователей знаменитый французский криминалист Атален неизменно заканчивал курс тактики допроса обвиняемого ссылкой на «Преступление и наказание» и говорил: «В заключение, месье, я могу вам дать только три совета: читайте, читайте, читайте Достоевского!»...

Леонид, конечно, читал этот роман и прежде, но после этого перечитал его снова и поразила его степень психологической глубины, которой отличались допросы следователя Порфирия Петровича. Тогда Леонид понял, почему знаменитый французский криминалист считал нужным дать своим слушателям, судебным следователям Франции, эти три последних совета...

Так, благодаря своему пылливому уму и превосходной памяти, Леониду удалось отобрать и запомнить из прочитанного то многое, что могло в той или иной степени обогатить его как

## МАГИСТРАЛЬ В ТАЙГЕ

Скоро на карте нашей страны появится еще одна железнодорожная линия. Она протянется от города Тавды до станции-новостройки Конда. Таежные районы, примыкающие к одноименной реке, известны не только знаменитым «кондовым» лесом. В последнее время здесь открыты богатейшие месторождения нефти и газа.

Путейцы треста Свердловсктрансстрой закончили укладку рельсов до сто первого километра, семьдесят километров трассы уже освоены движущимися. По новому участку пошли поезда со стройматериалами, машинами, оборудованием для нефтяников. На встречу им двинулись составы с высококачественным лесом.



СРЕДА, 22 СЕНТЯБРЯ

1-я программа  
11.00 — Художественный фильм «Малахов курган». 18.00 — Телевизионные новости. 18.20 — Фильм для детей «Удачи тебе, Таня». 18.40 — Новый прием в консерватории. 19.30 — Художественный фильм «Малахов курган». 20.40 — ПЕРЕДАЧИ ИЗ МОСКВЫ. Знакомство с оперой Б. Сметаны «Проданная невеста».

2-я программа для города Свердловска (пробные передачи)  
19.00 — Для школьников. «Маршруты пионерских песен». 20.00 — Телевизионные новости. 20.10 — «Наука — производство». Телевизионный журнал.

ЧЕТВЕРГ, 23 СЕНТЯБРЯ  
1-я программа  
18.00 — Телевизионные новости. 18.20 — «Тайны пернатого змея». Телевизионная постановка для детей. 19.45 — Трибуна партгосконтроля. «Новое в лицевом цехе». 20.30 — Наш концертный зал. «Зарубежный ро-

манс». 21.00 — По вашим письмам. «Завод-сад». 22.00 — ПЕРЕДАЧИ ИЗ МОСКВЫ. Ф. Достоевский. «Слабое сердце». Премьера телеспектакля. 23.30 — «Наш друг — Чехословакия».

2-я программа для города Свердловска (пробные передачи)  
19.00 — Для школьников «Мой день». Концерт. 19.30 — Для школьников. «Кот-книгоноша». 20.00 — Телевизионные новости. 20.20 — «Здоровье», телевизионная программа. 21.00 — «Беседы у рояля». Ф. Шопен.

ПЯТНИЦА, 24 СЕНТЯБРЯ  
1-я программа  
11.00 — Художественный фильм «Ко мне, Мухтар!». 18.00 — Передача для детей. «На вашей книжной полке». 18.35 — Беседа «Пропагандист готовится к занятию». 19.00 — Музыкальный почтовый ящик. 19.55 — Для работников сельского хозяйства «Трибуна партгосконтроля». 20.15 — Художественный фильм «Ко мне, Мухтар!». 21.35 — Передача для молодежи. «Служу Советскому Союзу». 22.15 — «Прошу любить, Варя Тагильцева». Телевизионная постановка Свердловской студии. 23.30 — ПЕРЕДАЧА ИЗ МОСКВЫ. Телевизионные новости.

2-я программа для города Свердловска (пробные передачи)  
19.00 — Для школьников. «Гном». 20.00 — Телевизионные новости. 20.20 — Репортаж с международной выставки «Химия — 20-й век». 20.50 — «Рассудите нас, люди!». Спектакль Ленинградского Малого драматического театра.

СУББОТА, 25 СЕНТЯБРЯ

1-я программа  
18.00 — Для детей. «Наше творчество». 18.45 — Фильм для детей. «Королевские зайцы». 19.05 — Телевизионные новости. 19.25 — Субботний кроссворд. 20.20 — ПЕРЕДАЧИ ИЗ МОСКВЫ. На стадионах и спортплощадках. 21.30 — «Полонез Огинского». (К 200-летию со дня рождения композитора). 22.05 — Показывает Свердловск. Художественный фильм «Девять дней одного года». 24.00 — ПЕРЕДАЧИ ИЗ МОСКВЫ. «На огонек».

2-я программа для города Свердловска (пробные передачи)  
17.05 — Для школьников. «Сумка, откройся». Спектакль Калининского театра кукол. 18.05 — Для школьников. «Горн». Пионерский журнал из Днепропетровска. 18.50 — Телевизионные новости. 19.10 — «Знание», телевизионная программа.

ВОСКРЕСЕНЬЕ, 26 СЕНТЯБРЯ  
1-я программа  
12.30 — Для детей. Художественный фильм «Золушка». 14.00 — ПЕРЕДАЧИ ИЗ МОСКВЫ. Для школьников. «Приглашаем вас на сладкий виноград». Веселый детский праздник. Передача из Кишинева. 15.00 — Музыкальный киоск. 15.30 — Для воинов Советской Армии и Флота. «Встреча в эфире». 16.10 — Сельский клуб «Времена года». 17.10 — «Киноэкран-65». 18.00 — Концерт оркестра народных инструментов радио и телевидения. 18.40 — Клуб кинопутешествий. 19.30 — На стадионах и спортплощадках. 21.20 — Телеонко сатиры. 21.30 — Художественный фильм. 23.00 — Телевизионные новости.

Это интересно

## МЕХАНИЗИРОВАННЫЙ УКЛАДЧИК

Во Всесоюзном научно-исследовательском институте деревоперерабатывающей промышленности разработан способ механизированной сборки пакетов для склеивания трехслойной фанеры. Создана экспериментальная установка, оснащенная специальными укладчиками. При сборке все три листа шпона (две «рубашки» и «серединка») подаются на одну рабочую позицию в трех плоскостях по высоте и укладываются одновременно с соблюдением нужного направления древесины. Каждый из трех укладчиков имеет приводной ребристый вал. На концах валов укреплены звездочки двух параллельных, движущихся поступательно, цепочек, несущих на себе поддерживающие механизмы. Один пакет собирается за семь секунд. Механизмы установки работают синхронно. «Серединки» смазываются синтетическим клеем — карбамидной смолой. Точность укладки — плюс — минус 10 миллиметров от заданного положения.

Установку обслуживает один человек. Она может быть использована и при существующей технологии склеивания фанеры (по несколько листов в рабочем промежутке пресса) и при более прогрессивной (по одному листу).

—2—

криминалиста и пригодиться ему в работе, ответственность и сложность которой он уже вполне себе представлял. А главное, все прочитанное окончательно убедило его в том, что из всех, как говорят юристы, «обстоятельств дела» самым решающим и главным всегда и неизменно является человек.

Леонид был направлен на следственную работу вскоре после XX съезда партии. Тогда многие коммунисты и комсомольцы пришли в органы прокуратуры и безопасности в связи с разоблачением тех массовых нарушений законности, которые были допущены в период культа личности. Были восстановлены надзорные права прокуратуры, до этого сводившиеся к пустой формальности. Строжайшее соблюдение Закона стало обязательным и непререкаемым. Простое и великое слово — Справедливость, попиравшееся в течение многих лет, вновь обрело свое значение, свой смысл, свою силу.

Началась массовая реабилитация людей, безвинно осужденных в свое время по ложным доносам, в результате всякого рода провокаций и произвола, порожденных в те трагические годы. Разоблачение культа личности и ликвидация его последствий оздоровили не только атмосферу всей общественной жизни, но и психологию людей. Правда, суровая, прямая правда, как бы ни была она тяжела, живительна сама по себе. И народ, которому партия открыла правду, все правильно понял, и по заслугам оценил и смелость, с которой партия разоблачила все, что породил

культ личности Сталина, и твердость, с которой партия начала восстанавливать ленинские нормы во всех областях жизни страны.

...Узнав, что его срочно вызывает секретарь ЦК, Леонид Каргин чуть оробел: ему еще никогда раньше не приходилось беседовать с этим человеком.

В приемной ЦК Леонид заметил пожилого человека, задумчиво сидевшего в углу, и обратил внимание на то, что этот человек держит в руках газету, но не читает ее.

Леонид подошел к помощнику секретаря ЦК и назвал себя.

— Пройдите, вас ждут, — коротко сказал помощник.

Леонид осторожно открыл дверь, переступил ее порог и, встретившись взглядом с секретарем ЦК, сидевшим в глубине большой комнаты за письменным столом, произнес:

— Следователь Каргин явился по вашему приказанию, товарищ секретарь ЦК!

— Ну, зачем же так официально? — поднялся навстречу хозяин кабинета. — Во-первых, я не приказывал, а просил; а во вторых, товарищ Каргин, садитесь и поговорим по душам.

И сразу заметив застенчивость молодого следователя, и поняв, что тот немного оробел, секретарь ЦК подошел к нему, обнял за плечи и повел к креслу.

Они сели друг против друга, и начался разговор о заявлении Колотова и обо всем, что произошло в связи с этим заявлением.

Леонид слушал очень внимательно, и дружеский тон секретаря ЦК и вся его манера говорить постепенно освободили молодого следователя от того чувства некоторой скованности, с которым он вошел в этот кабинет.

— Так вот, товарищ Каргин, — продолжал секретарь ЦК, — таковы обстоятельства дела. Кстати, как ваше имя-отчество?

— Леонид, — простодушно ответил молодой человек, еще не привыкший к тому, чтобы его называли по отчеству.

— Ну, значит, тезка. А по батюшке?

— Михайлович, — ответил Леонид.

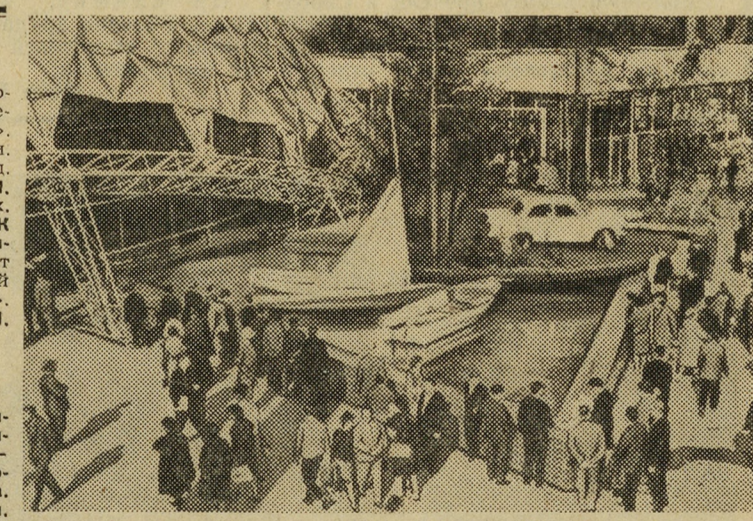
(Продолжение следует).

Продолжается подписка на «Строительную газету». Как и прежде, газета выходит три раза в неделю. Подписку можно оформить в пунктах подписки «Союзпечать» и у общественных распространителей на предприятиях, стройках и в учреждениях. Выписывайте «Строительную газету»!

МОСКВА. Международная выставка «Химия в промышленности, строительстве и сельском хозяйстве» в парке культуры и отдыха «Сокольники».

На снимке: вид открытой площадки павильона СССР. Здесь представлена целая серия елок из полистилена. Самая большая из них достигает 10 метров; автомобиль «Москвич», прогулочная лодка. Вес лодки со снаряжением 120 кг, корпус ее сделан из полиэфирного стекловолокна.

Фото А. Конькова. Фотохроника ТАСС.



И. о. редактора А. ПЕВНЕВ.

НАШ ТЕЛЕФОН: 41-33-45  
АДРЕС: ул. ПЕРВОМАЙСКАЯ 60 комн. 5  
НС 15747. Заказ № 4973.  
Газета выходит в среду и субботу.  
Тип. изд-ва «Уральский рабочий», г. Свердловск, пр. Ленина, 49.