

# ХРАНИЛИЩА — В СРОК!

Бюро обкома КПСС и исполком областного Совета депутатов трудящихся рассмотрели вопрос о ходе строительства новых хранилищ и подготовки действующей материально-технической базы для приема и хранения картофеля, овощей и фруктов урожая 1965 года.

Как известно, за последние два года в нашей области было построено хранилищ для картофеля, овощей и фруктов на 94 тысячи тонн. Но это недостаточно. Для бесперебойного снабжения населения этими важнейшими продуктами в свежем и пере-

работанном виде обкомом КПСС и облисполкомом было установлено задание построить ныне дополнительно хранилищ и цехов по переработке овощей емкостью на 46 450 тонн. Проверкой установлено, что в Свердловске и других городах сооружение хранилищ ведется наиболее успешно. Вместе с тем, имеются объекты, готовность которых на 1 августа составляла менее 20—25 процентов. Затягивают строительство тресты Уралмашстрой, Свердловскпромстрой, Уралтрансстрой.

Обком КПСС и облисполком обязали горкомы и райкомы КПСС, исполкомы городских и районных Советов принять все меры к сдаче в эксплуатацию картофелехранилищ и перевалочных баз к 10 сентября, овощехранилищ и квасильно-засолочных цехов — к 20 сентября. Главсредуралстрою (т. Гиренко и Башилову), совнархозу (т. Захарову и Иванову), руководителям строительных организаций и промышленных предприятий предложено обеспечить сдачу в эксплуатацию всех хранилищ в установленные сроки.

*Пролетарии всех стран, соединяйтесь!*

# СВЕРДЛОВСКИЙ СТРОИТЕЛЬ

ОРГАН УПРАВЛЕНИЯ СВЕРДЛОВСКОГРОСТРОЙ И ОБКОМА ПРОФСОЮЗА РАБОЧИХ СТРОИТЕЛЬСТВА И ПРОМЫШЛЕННОСТИ СТРОИТЕЛЬНЫХ МАТЕРИАЛОВ

№ 66 (2231).

СРЕДА, 25 АВГУСТА 1965 г.

Год издания XXIII

Цена 1 коп.



МНОГО МОЛОДЕЖИ РАБОТАЕТ В ТРЕСТЕ УРАЛМАШСТРОЙ. НА ЕЕ СЧЕТУ НЕМАЛО СЛАВНЫХ ДЕЛ — ЦЕХИ УРАЛМАШЗАВОДА, ИНЖЕНЕРНЫЙ КОРПУС, МНОГО ДРУГИХ ОБЪЕКТОВ ПРОМЫШЛЕННОГО И КУЛЬТУРНО-БЫТОВОГО НАЗНАЧЕНИЯ.

ФАИНА НУРЕХАНОВНА ГОРЯЕВА — ОДНА ИЗ ТЕХ, КТО СВОИМ ТРУДОМ ПРИУМНОЖАЕТ СЛАВУ МОЛОДЫХ СТРОИТЕЛЕЙ. РАБОТАЕТ ФАИНА В 25 СТРОИТЕЛЬНОМ УПРАВЛЕНИИ МАЛЯРОМ, В БРИГАДЕ ЕКАТЕРИНЫ СИВАКОВОЙ. СЕЙЧАС ОНА ЗАКАНЧИВАЕТ ОТДЕЛКУ ШКОЛЫ ПО УЛИЦЕ КРАСНОФЛОТЦЕВ.

НА СНИМКЕ: Ф. ГОРЯЕВА.

Фото Н. МАКСИМОВА, плотника.

## ОТЧЕТНО-ВЫБОРНЫЕ ПАРТИЙНЫЕ СОБРАНИЯ

Начались отчетно-выборные партийные собрания. В ближайшее время они пройдут во всех первичных партийных организациях. От того, как коммунисты обсудят итоги работы и свои задачи на будущее, кто будет избран членами бюро, парткомов, секретарями, во многом зависит последующая деятельность первичных парторганизаций, их влияние в коллективах трудящихся, в хозяйственном и культурном строительстве.

В нынешнем году отчетно-выборные собрания проводятся в благоприятной обстановке, созданной октябрьским, ноябрьским и мартовским Пленумами ЦК КПСС, решения которых встречены коммунистами и всем народом с большим подъемом. Эти Пленумы ЦК внесли много нового в жизнь партии, восстановили ленинский стиль руководства, знаменовали важный поворот в сторону научно обоснованной экономической политики, еще выше подняли роль партии и ее местных организаций.

Жизнь и труд своих коллективов, их успехи и недостатки должны рассматриваться коммунистами на отчетно-выборных собраниях в свете великих целей и главных задач партии и народа. В первичных организациях промышленных предприятий, проектных организаций, конструкторских бюро, научно-исследовательских институтов, непосредственно связанных с производством, особого внимания, естественно, требуют коренные вопросы развития производства, выполнение государственных планов и обязательств. И это закономерно, потому что политическая зрелость и боеспособность членов партии определяются прежде всего тем, как они участвуют в борьбе за осуществление решающей задачи коммунистического строительства — создания материально-технической базы коммунизма. Обобщая накопленный опыт, коммунисты призваны критически, без зазнайства и хвастовства оценить достигнутые успехи, смело вскрыть ошибки и недостатки, наметить конкретные меры для их устранения. В центре внимания должны находиться проблемы роста производительности труда, ускорения научно-технического прогресса, повышения качества и технического уровня продукции.

НА ПЕРВООЧЕРЕДНЫХ делах и задачах своих коллективов сосредоточат внимание при обсуждении отчетов партийных бюро, комитетов, секретарей коммунисты советских, научных, хозяйственных и других учреждений и учебных заведений. Но как бы ни отличались партийные организации друг от друга условиями и характером, у всех у них общая важнейшая задача — заботиться о людях, развивать социальную деятельность, общественную активность и творческую инициативу масс. Все, что связано с бытом людей, с условиями их труда и жизни, должно быть предметом повседневной заботы партийных организаций, найти достойное отражение на отчетно-выборных собраниях.

Важнейшее место на собраниях должны занять вопросы усиления идеологической работы. Коммунистам предстоит глубоко проанализировать состояние политико-воспитательной деятельности своих организаций и, вскрыв недостатки, позаботиться о совершенствовании всех форм идейного влияния на коллектив. Идеологическая работа партийных организаций должна быть направлена на формирование у людей научного, марксистско-ленинского мировоззрения, воспитание коммунистического отношения к труду, пламенного советского патриотизма и пролетарского интернационализма. Прежде всего надо подумать, как лучше организовать партийную учебу, идейно-теоретическую закалку коммунистов. Марксистско-ленинская учеба призвана выработать у каждого члена и кандидата в члены КПСС, у всех наших кадров высокую коммунистическую убежденность, идейную принципиальность, партийную ответственность, способствовать повышению авангардной роли коммунистов в решении конкретных задач коммунистического строительства.

СИЛА нашей партии и ее организаций — в активности коммунистов. Авторитет в коллективе и влияние на массы каждой первичной организации, уровень ее политической и организаторской деятельности определяются не только тем, как действует бюро, партком или секретарь, но и тем, как работает и ведет себя каждый коммунист. Важно поэтому, чтобы на отчетно-выборных собраниях члены партии проявляли высокую активность не только к своим

выборным органам, но и взаимную требовательность, требовательность к себе и к товарищам по партии. Пусть отчетно-выборные собрания побудят каждого коммуниста серьезно задуматься над тем, как он оправдывает высокое звание члена ленинской партии.

ПОВЫШЕНИЕ личной ответственности каждого коммуниста за дело партии, за осуществление ее Программы, ее политики, за положение дел на том участке, где он работает, — важнейшая задача. На собраниях и в ходе подготовки к ним следует обстоятельно разобраться, что сделано и что предстоит сделать в каждой организации, чтобы усилить идейное воспитание и партийную закалку коммунистов, особенно молодых, обеспечить неукоснительное выполнение требований Устава КПСС, правильное решение вопросов приема новых членов. Мы должны помнить, что главным для партии является не вообще прием новых членов, а пополнение ее рядов подлинными бойцами за дело коммунизма. Каждый коммунист обязан повышать свою авангардную роль на производстве, активно участвовать в партийной и общественной жизни, служить примером соблюдения морального кодекса строителя коммунизма.

Надо полагать, что на отчетно-выборных собраниях серьезное внимание будет обращено на создание в каждой организации необходимых условий для повышения активности и инициативы коммунистов. Известно, что член партии тогда чувствует себя полноправным участником дела партии, когда с ним считаются,

к его мнению и критическим замечаниям прислушиваются, когда в партийной организации царит товарищеская атмосфера, при которой можно свободно обсуждать волнующие коммунистов вопросы и решать их в соответствии с партийными принципами и нормами.

Нельзя закрывать глаза на то, что в ряде организаций имеются нарушения внутрипартийной демократии, принижается роль партийных собраний, слабо развиты критика и самокритика, наблюдаются случаи либерального подхода к злостным нарушителям партийной и государственной дисциплины, снисходительность в отношении членов и кандидатов в члены КПСС, чьи поступки несовместимы с пребыванием в партии. С этими явлениями, наносящими большой ущерб авторитету партийных организаций, воспитанию коммунистов, надо решительно покончить.

Ответственной задачей собраний являются выборы партийного бюро, комитета или секретаря. Важно обеспечить в соответствии с нашими партийными порядками свободное и деловое обсуждение каждой кандидатуры. В исполнительные органы следует избрать товарищей политически зрелых, опытных, подготовленных, способных сплотить коммунистов, умело построить многостороннюю деятельность первичной организации.

К очередным отчетно-выборным собраниям приурочивается делегирование представителей в группы и посты содействия комитетам партийно-государственного контроля. Партийно-государственный контроль — неотъемлемая часть всей организационно-партийной работы. И к делегированию представителей в посты и группы содействия, как и к их работе, надо отнестись со всей ответственностью.

**[Передовая «Правды», 20 августа. Публикуется в сокращении.]**

### Настоящий комсомолец

— Леня, сколько лет ты работаешь в бригаде? — как-то спросил я у своего товарища.

— С весны 1961. А что?

— Да так. Размышляю...

А пора задуматься есть над чем. Идут дни, проходят годы и мы не замечаем подчас, как изменяются люди. Взять хотя бы Ленью Ваганова. Еще совсем недавно его так и звали — Леня. А он уже стал Леонидом Ильичем. У него растет сын — Володька. Мы и теперь называем его по-прежнему. По привычке. А человек стал главой семьи.

Ваганов вырос у нас в бригаде. В этом году он защищает диплом техника-электрика. Видно, расстанемся скоро. Что ж, такова жизнь. Человек всегда идет вперед. И Ваганов подчиняется общему закону диалектики. Настоящий комсомолец не может поступить иначе.

С. ЧУКРЕЕВ, рабочий треста Уралмашстрой.

### Вести из парткомов

● В управлении № 16 треста Свердловскпромстрой состоялось отчетно-выборное партийное собрание.

Коммунисты принципиально подошли к вопросу личного участия каждого члена партии в строительстве коммунистического общества. Собрание наглядно продемонстрировало возросшую активность коммунистов, их заинтересованность в успехе общего дела.

Секретарем партийной организации избран коммунист М. П. Буторин.

Собрание делегировало в состав группы содействия партгосконтролю членов КПСС прораба Д. Е. Зыскина и бригадира бетонщиков Л. А. Котова.

● Коммунисты третьего строительного управления обсудили состояние трудовой дисциплины в коллективе. Докладывал заместитель начальника управления П. Ф. Фатеев. Ряд мероприятий, которые наметили коммунисты, позволят укрепить трудовую дисциплину на рабочих местах.

### Накануне

#### учебного года

Коммунисты треста Свердловскхимстрой готовятся к новому учебному году в сети партийного просвещения. Многие члены партии будут продолжать учебу в школах рабочей молодежи, институтах и техникумах.

Так, начальник двенадцатого управления В. Колчин, главный инженер И. Васильев и старший прораб Б. Окулов поступили в вечерний университет марксизма-ленинизма при горкоме КПСС.

Учены пожелания каждого коммуниста и беспартийного, уровень их подготовки. При парткоме треста созданы начальные и средние политшколы, пять школ опыта коммунистического труда. А всеми видами учебы будет охвачено 1200 рабочих и служащих.

**ТЕХНИЧЕСКОЕ** нормирование труда в строительстве является одним из важнейших факторов, влияющих на рост производительности труда, и представляет собой научную систему исследования общественно полезного труда на строительном-монтажных работах. Оно проводится с целью установления прогрессивных производственных норм затрат труда или времени машины, исходя из уровня технической оснащенности строительства, улучшения использования строительных машин и рабочего времени, внедрения передовых методов организации труда.

Нормативно-исследовательская станция при тресте Свердловспромстрой обслуживает техническим нормированием строительные организации и промышленные предприятия Главырадростра, расположенные в гор. Свердловске: 5 общестроительных трестов, домостроительный комбинат, предприятия треста Стройгидель № 70, Уралнефуд и 3 автоколонины.

Станцией разработано и внедрено в строительстве и на промышленных предприятиях за 1964 год 159 технически обоснованных норм, а в первом полугодии 1965 года — 89 норм.

В целях усовершенствования действующих Единых квалификационных справочников работ и профессий рабочих, занятых в строительстве и на ремонтно-строительных работах, производится проверка в 25 организациях. Проверка оплаты по нарядам на сумму заработной платы более 1,5 млн. руб. Проверки показывают, что переплаты допускаются по следующим причинам.

Внесены предложения: по монтажу сборных железобетонных конструкций, кирпичной кладке, плотничным, штукатурным, кровельным и облицовочным работам, по изготовлению виброштампованных часторебристых бетонных и железобетонных панелей на конвейерных линиях завода имени Ленинского комсомола и др.

**НОРМАТИВНО-ИССЛЕДОВАТЕЛЬСКАЯ** станция разрабатывает калькуляции трудовых затрат на строительство объектов по наиболее распространенным типовым проектам.

Строительные организации управления Свердловспромстрой возводят крупнопанельные жилые дома, детские сады, школы на 960 и 1600 учащихся серии 1-468. Все эти виды сооружений строятся исключительно по типовым калькуляциям трудовых затрат, составленных станцией.

Для изыскания дополнительных резервов повышения производительности труда и использования их, выделены причины, и последующего устранения их, НИС проводит фотографии рабочего дня рабочих. Кроме того, под руководством работников НИС и при их участии проводятся самофотографии.

За последние полтора года НИС проведено более трехсот фотографий рабочего дня с охватом ими около 3,5 тысячи человек. 539 самофотографий проведено самими рабочими.

По использованию выявленных резервов и изжитию недостатков на стройках работники НИС и рабочие вносят предложения. НИС проверяет их выполнение строительными и промышленными организациями. Например, во втором квартале 1965 г. были проведены фотографии рабочего дня в трестах Свердловспромстрой и управления Жилстрой. В СУ-17 треста Свердловспромстрой 10 июля с. г. из-за отсутствия раствора каменщики бригады Степанова в составе 21 чел. простояли 31,5 человеко-часов, бригада Курапента — 28 человеко-часов. Из-за несвоевременной подачи раствора в управлении Жилстрой 29 мая с. г. бригада каменщиков Бывкова простояла 14,3 процента рабочего времени, а бригада Нечаева — 17,3 процента.

Кроме того, из-за несвоевременной доставки рабочих на объекты служебными автомашинами рабочий день в рабочих менее 7 часов, а в табеле отмечается полный рабочий день.

По фотографиям рабочего дня нормативно-исследовательской станцией были внесены следующие предложения:

Организовать своевременную

подачу автотранспорта для перевозки рабочих на объекты, не допуская ранее положенного времени увоза рабочих с объектов.

Упорядочить табельный учет рабочих.

Принять меры по упорядочению обеспечения бригад раствором, бетоном и кирпичом.

Своевременно выдавать на руки рабочим наряды на работы. Результаты фотография рабочего времени и самофотографий, проводимых рабочими, обсуждаются на совещаниях общественных бюро нормирования и организации труда с участием инженерно-технических работников, где выносятся соответствующие решения, администрация организации издает приказы.

**БОЛЬШОЕ** значение в работе НИС принадлежит тщательным проверкам в строительных организациях и на промышленных предприятиях правильности действующих норм и расценок и использования фонда заработной платы рабочих.

В 1964-65 гг. НИС провела проверки в 25 организациях. Проверка оплаты по нарядам на сумму заработной платы более 1,5 млн. руб. Проверки показывают, что переплаты допускаются по следующим причинам.

Большие переплаты имеют строительные организации от завышения в нарядах выполненных объемов работ (т. е. приписок фактически невыполняемых работ).

За счет искусственного усложнения условий работ против фактических.

По причине неправильного применения действующих норм времени и расценок и поправочных коэффициентов к ним.

Имеют место ошибки в подсчетах оплаты по сдельно-премиальной системе труда.

Нарушения в оплате переделок брака.

Завышение разрядов рабочим-повременщикам.

Содержание внештатного персонала служащих и младшего обслуживающего персонала.

Встречаются факты неправильной оплаты за работу в ночное время, праздничные дни, сверхурочные работы.

Для примера можно показать некоторые факты проверки в строительном управлении № 25 треста Уралмашстрой, проведенной в 1965 году, где на строительстве инженерного корпуса и завода пластмасс в I квартале 1965 года в нарядах допущены приписки объемов работ на сумму 3480 рублей за работу механизмов управления строймеханизации № 1. На инженерном корпусе допущена переплата за кладку кирпичных стен и перегородок — 220 рублей, за подноску материалов — 225 рублей, на земляных работах — 635 рублей, на штукатурных — 391 рубль, на малярных — 740 рублей, за счет искусственного усложнения условий работ — 458 рублей.

По причине неправильного применения действующих норм времени и расценок и поправочных коэффициентов к ним переплачено 753 рубля.

НИС изучает использование рабочего времени рабочих-повременщиков, занятых на вспомогательных работах в строительстве с разработкой предложений по установлению их численности. Работа проводится путем анализа в каждом отдельном случае характера деятельности организации, фактического состава рабочих-повременщиков, занятых на вспомогательных работах. Для этого НИС проводит фотографии рабочего дня за повременщиками. На основании изученного проектирует организациям обоснованный техническим нормированием необходимый состав рабочих-повременщиков.

**СОВМЕСТНО** с трестом Орхтестрой НИС разрабатывает информационные карточки по передовым методам труда. Например, в 1965 году разработаны и изданы информационные карточки

об улучшении использования базирующего крана с максимальной грузоподъемностью до 700 килограммов, применение электрооборудования шпунта половой доски и другие.

НИС оказывает помощь строительным организациям во внедрении оплаты труда рабочим по укрупненным нормам и калькуляциям, с выдчей на основании их аккордных, аккордно-премиальных нарядов, изучает и анализирует, как это повышает рост производительности труда и зарплаты рабочих.

Только в первом полугодии текущего года НИС разработала 29 производственных калькуляций трудовых затрат на строительном-монтажные работы и ряд укрупненных норм, которыми пользуются строительные управления № 2, 6, 25 и др.

Аккордно-премиальные наряды выдавались на сооружение 76-квартирного дома и производственного корпуса завода Уралкабель. В составе бригады было два каменщика шестого разряда, пять — пятого раз-

ряда, один — четвертого, четверть — третьего, один — второго; бетонщики: один — четвертого разряда, два — третьего, два — второго; два стропалящика — третьего, два — второго разряда. На монтаже фундаментов нормативный срок был сокращен на 33 процента. Премии установили в размере 0,8 процента за каждый процент сокращения нормативного времени, или 70 рублей 46 копеек. Бригада уложила в срок. Работы выполняла звеньевик по 5—9 человек в три смены.

По сравнению с прямой сдельной оплатой труда процент выполнения норм увеличился на 1,5 процента, заработная плата на одного человека возросла на 12 рублей 40 коп., а выработка — на 23,9 процента. Удельный вес зарплаты сократился на 2,3 процента. Повысилась заинтересованность рабочих. Сократились сроки строительства. Меньше стало различных переделок и нерационального использования рабочего времени.

На строительстве завода Уралкабель выдавался также аккордно-премиальный наряд специализированной бригаде плиточников В. И. Махнева. При устройстве мозаичных полов бригада разбилась на два звена по 4 человека. Одно звено притовляло мозаичный раствор и его транспортировало, второе — занималось кладкой. Эти операции чередовались со шпифовой полов, притовляемых мраморной крошкой.

В подготовительный период на эти работы были составлены калькуляции. Нормативное время здесь сократилось уже на 39 процентов. Премия устанавливалась в размере 0,6 процента на общую сумму 195 рублей 53 коп. Мозаичники также уложились в отведенный срок. Заработок у каждого рабочего увеличился на 23 руб. 70 коп. Выработка поднялась на 23,8 процента. Трудозатраты на единицу продукции снижены на 14,1 процента.

Результаты не случайны. Мы можем убедиться в этом на примере коллектива штукатуров из управления № 25 треста Уралмашстрой. При установке шкафов бригаде штукатуров Н. А. Хрущева (17 чел.) был выдан аккордно-премиальный наряд. Учитывая хорошее обеспечение материалами и раствором, содержание нормативного времени предусматривалось на 25,77 процента при выполнении норм выработки на 133 процента. Премия — 0,7 процента, или на весь объем работ 130 руб. 44 коп.

Выполнение работ строго контролировалось начальником участка, мастером и рабочником нормативно-исследовательской станции. Проводились фотографии рабочего дня. Показатели сравнивались с теми, которые были достигнуты при прямой сдельнице. О замеченных недостатках сразу же ставилась в известность вся бригада. Такая

организация труда помогла снизить трудозатраты на квадратный метр штукатурной поверхности на 35 процентов. Выработка увеличилась на 23,5 процента, а зарплата одного рабочего — на 10 рублей.

Подобные примеры можно привести и по другим трестам. В частности, нормативно-исследовательская станция помогла внедрить сдельно-премиальную оплату труда в пятом управлении и в других. Результаты говорят сами за себя, аккордно-премиальная форма оплаты позволяет лучше организовать труд и сокращать сроки строительства, повышать заработную плату рабочих не только за счет премий, но и за счет высокого процента норм выработки. Изучение характера и размеров вспомогательных работ, не предусмотренных в дополнительных нарядах, показало, что например, на строительстве двух 60-квартирных домов ВОС, построенных домостроительным комбинатом, причинами, вызвавшими дополнительные оплаты и удорожание строительства, являются:

Неполнота охвата калькуляциями видов работ.

Плохое качество строительных материалов и конструкций.

Отсутствие хозрасчета.

Нарушение технологии работ.

Упущения со стороны линейных ИТР в организации труда рабочих.

Выполнение отдельных работ в холодное время года с временным отоплением помещений.

Проверкой выявлено, что были выписаны дополнительные наряды на плотничные, штукатурные, малярные, облицовочные и хозяйственные работы, которые составили дополнительное удорожание по зарплате за 1 квадратный метр жилой площади 0-65,6 коп., а в целом удорожание строительства за 1 квадратный метр жилой площади выразилось в 1 руб. 57 коп.

По материалам анализов строительства крупнопанельных домов серии 1-468 Свердловским домостроительным комбинатом НИС разработала и разослала в строительные организации информационный бюллетень, в котором подробно осветила фактическое распределение трудовых затрат по видам работ, процентное отношение оплаты по калькуляциям на строительные работы, какие работы оплачены по калькуляциям и дополнительные наряды, причины, вызвавшие лишние трудозатраты и удорожание строительства. Был также определен перечень работ трудноучитываемых калькуляциями, даны предложения, направленные на уменьшение трудозатрат и в целом на снижение стоимости строительномонтажных работ.

**ЦЕЛЮЮ** распространения опыта передовых бригад «нормативно-исследовательская станция изучает экономическую эффективность, рациональную организацию труда и методы работы комплексных бригад и бригад конечной продукции в строительстве.

Изучен и распространен опыт работы бригад из домостроительного комбината монтажников В. А. Пьяльцова, плотников В. М. Карынина, комплексных бригад конечной продукции монтажников В. И. Косарева, С. И. Богомолова; из треста Свердловспромстрой — комплексной бригады Н. И. Хрущева; из треста Свердловспромстрой — комплексной бригады И. А. Парунина и комплексной хозрасчетной бригады плотников М. П. Котельникова; из треста Уралмашстрой — комплексной бригады каменщиков Н. А. Москалева; из треста Свердловскхозстрой — комплексной хозрасчетной бригады каменщиков ПМК-240 С. И. Тихонова и комплексной бригады ПМК-208 каменщиков Г. П. Коротченко.

Материалы по изучению опыта бригад рассылаются в строи-

тельные организации. В них осуществляется характеристика строительства, где проводилась нормативно-исследовательские работы, основные конструктивные решения, численный и квалификационный состав бригад, методы выполнения всех видов работ, как производится обучение смежных профессий, какие положительные результаты дает совмещение профессий, внутрибригадная организация труда, распределение выполнения работ между звеньями, расстановка по рабочим местам, соблюдение графиков последовательности и сроков выполнения работ, или применяемого инструмента и приспособлений, нормирование и оплата труда по аккордной и аккордно-премиальным нарядам, заработок рабочих, рационализация, выполнение социалистических обязательств и другие вопросы.

Интересные работы проводятся НИС по использованию рабочих по профессиям и квалификациям на стройках — плотников, штукатуров, маляров и столяров.

Анализ подвергался следующим факторам: характеристика видов работ, выполняемых бригадой, количественный, профессиональный состав бригады по разрядам, стаж работы, общеобразовательная и профессиональная подготовка, какие прогрессивные методы применяются в организации и производстве работ, система оплаты труда.

После изучения всех факторов нормативно-исследовательская станция делает выводы о том, правильно ли используются рабочие по профессиям и квалификациям и что нужно сделать, чтобы более целесообразно использовать рабочих. Например, на строительстве школы на 964 учащихся проведено исследование фактически использованных столяров по профессии и квалификации в СУ-5 треста Свердловскгражданстрой. В результате были даны предложения.

Для выполнения видов работ: установка каркасов под обшивку сухой штукатуркой, устройство навесов, установка дверных блоков и подоконников досок, поручней, установка и разборка инвентарных подмостей, настилка чистых дощатых полов, остекление окон, устройство встроенных шкафов, изготовление инвентаря и ряда других работ. Число столяров в составе бригады 5-го разряда — 1 человек, 4-го разряда — 5 человек, 3-го — 3 человека и 2-го разряда — 4 человека.

В целях повышения квалификации рабочих НИС рекомендовала периодически проводить школы передовых методов труда. Рабочие должны знать особенности пригонки, навески и установки шкафов, прифальцовку их, правила обращения с электроинструментами. НИС предложила также примерный стаж работы для получения разрядов: 3-го — 2 года, 4-го — 3 года, 5-го разряда — 4 года.

НИС провела также работу по изучению рабочего времени бригадиров фотографий их рабочего дня. Проведено 40 фотографий.

Итоги изучения показали, что выполнение работ бригадиром на рабочих местах в составе звена находится в прямой зависимости от количественного состава бригады, количества объектов, сменности работы бригады.

Так, чем меньше численный состав бригады, тем больше времени бригадир, как высококвалифицированный рабочий, работает на рабочем месте и выполняет объемные работы. При увеличении численности состава бригадир мало времени занят на рабочем месте, он, в основном, занят организаци-

онными вопросами (обеспечение материалов, перезд с объекта на объект, оформление документов и др.).

При производстве работ на нескольких объектах бригадир в звеньях бригады появляется как «мастер» и практически всей бригадой, по существу, не руководит.

При трех- и двухсменной работе 2—3 или 1—2 рабочих работают без руководства бригадира.

Бригадир зачастую выполняет работы в бригаде «на подхвате» (низкоразрядные), а не те, которые требуют умения высококвалифицированных рабочих. Таким образом, бригадир не влияет своими знаниями и мастерством на качество продукции, слабо контролирует работу членов бригады ввиду разрозненности объектов и сменности работы.

Бригады большого численного состава — это бригады «конечной продукции» с множеством смежных профессий, а бригады всеми профессиями членов бригад овладеть не могут в силу низкой технической и общеобразовательной их подготовки (2, 4, 5, 7 классов), в результате чего допускаются нарушения технологии производства работ, а следовательно, и низкого качества. В таких бригадах бригадир механически переходит в помощника мастера или другого администратора. В результате члены бригад выполняют работы без помощи бригадиров, самостоятельно.

Созданные громоздкие бригады надо пересмотреть и разукрупнить, сделать их более мобильными, удобными для руководства.

Бригадир, как высококвалифицированный рабочий, должен быть использован на рабочем месте, где разряд работ требует высокой квалификации.

Бригада должна работать в поле зрения бригадира и своими действиями он должен влиять на членов бригады.

Крупными бригадами должны руководить бригадиром, как минимум, имеющие среднетехническое образование.

**В ПОРЯДКЕ** оказания помощи в разработке планов научной организации труда в строительных организациях НИС делает анализ трудовых затрат и заработной платы рабочих по фактически выполненным работам и фотографии рабочего дня рабочих.

Хронометражные наблюдения и анализы проводятся в строительных организациях треста Свердловскгражданстрой, треста Свердловский комбинат, на заводах железобетонных изделий № 1 имени Ленинского комсомола и цементных бетонов и в других организациях.

Составлены планы НОТ в СУ-6 треста Свердловспромстрой на бригаду кровельщиков Мельникова в количестве 13 человек. Экономическая эффективность от мероприятия составляет 4574 руб., а повышение производительности труда равно 20,2 процента.

В бригаде монтажников плотников Крутченко в количестве 19 человек от внедрения мероприятий плана НОТ условно-годовая эффективность равна 973 руб., повышение производительности труда равно 12 процентам.

Внедрены планы НОТ на ремонтно-механическом заводе с экономической эффективностью 11,8 т. р., с повышением производительности труда на 13,5 процента и снижением себестоимости на 7 процентах.

На Нижне-Исетском заводе железобетонных изделий № 1 экономическая эффективность равна 39,0 т. р., а производительность труда повысилась на 20,4 процента.

На заводе ячеистого бетона от мероприятий планов НОТ экономическая эффективность равна 60,0 т. р.

Составлены планы в СУ-9 треста Свердловскгражданстрой на каменные работы бригады Яковлева.

В тресте Уралмашстрой разрабатываются планы НОТ на работы комплексных бригад т. Мельникова, Князева. Составляются и внедряются планы НОТ и в других организациях.

боте в цехе, мы не можем умолчать о том, что нам не всегда помогают в этом руководители завода. Мы не настаиваем на том, чтобы они за нас что-то выполняли. Но их роль в деле воспитания велика.

К нашему цеху идет теплотрасса. Она не утеплена. Зимой замерзает. Приходит в цехе ставить паровоз и отапливать помещения. Естественно, что душевные в таком случае работают с переборами. В цехе бывает холодно. И так продолжается уже три года.

Или возьмем другое. Нам нужна пристрой к основному делу, чтобы было где проводить профилактические осмотры. Говорят, что нет денег. А рабочие вынуждены трудиться на улице. Мы не просим, чтобы нам дали строителей. Пусть отпустят материалы. Силами цеха построим. Устранение этих недостатков поможет нашему коллективу добиться еще лучших успехов. Мы в этом уверены.

**Ф. ГОЛЕНЦЕВ**, секретарь партийной организации цеха завода железобетонных изделий имени Ленинского комсомола; **Н. КРАВЦОВ**, руководитель агитколлектива цеха.

Систематически проводится работа по определению количественных и качественных штатов ремонтно-обслуживающего персонала строительных машин.

**НОРМАТИВНО-ИССЛЕДОВАТЕЛЬСКАЯ** станция много уделяет внимания оказанию помощи в работе общественного бюро нормирования и организации труда в строительстве и на промышленных предприятиях.

Во всех организациях создаются общественные бюро, которые работают по плану.

Общественные бюро проводят самофотографии для рабочих, занимаются анализом фонда заработной платы, оказывают практическую помощь в составлении производственных калькуляций и внедрении комплексной оплаты труда.

В планах предусматриваются примерно такие мероприятия: контроль за своевременной выдачей нарядов исполнителям до начала работ. Проверка состояния производственной дисциплины, проведение фотографий и самофотографий рабочего дня, внедрение сигнальных листов.

Рассмотрение анализов использования фондов заработной платы, рабочего времени и причин невыполнения норм выработки.

Максимальное внедрение сдельной, аккордной и аккордно-премиальной оплаты труда рабочих. (Процентное соотношение к зарплате сдельщиков по разным СУ предусматривается от 50 до 90).

Проверка качества строительномонтажных работ с внесением предложений по улучшению качества.

Внедрение бригадного хозрасчета.

Принимать участие в составлении и рассмотрении производственных калькуляций на строительномонтажные работы и изготовление изделий и конструкций.

Принимать участие в организации и проведении конкурсов мастеров, школ по передовым методам, технологии производства работ и организации труда.

Совместно с ОТЗ проводить совещания, лекции, беседы с рабочими, ИТР по нормированию и организации труда, укреплению трудовой дисциплины и др.

Лучше других работают общественные бюро в строительных управлениях СУ-11, где председателем инженер по труду С. А. Юдин.

Много других разнообразных работ НИС систематически выполняет в порядке оказания технической помощи организациям по внедрению аккордной и аккордно-премиальной оплаты труда, изучению технических процессов, с целью выявления в производстве ручного труда и замены его механизированным, участвует в проведении школ по передаче и распространению передовых методов труда и т. д.

НИС разработала материалы и формы для механизированного учета трудовых показателей в строительных организациях. Работники НИС проводят консультации с работниками по труду и нормированию, оказывают помощь организациям в рассмотрении жалоб рабочих по нормированию и оплате труда.

Кроме того, НИС выполняет работу по заданию Центрального нормативно-исследовательского бюро, Центральной республиканской нормативно-исследовательской станции, Главспромстройтреста по проверке реальности норм и расценок, разработанных другими организациями, дает на их отзывы и заключения.

Только от внедрения в производство разработанных нормативно-исследовательской станцией технической обоснованных норм за последние полтора года строителями управления Свердловспромстрой получена условно-годовая экономия по трудовым затратам в количестве 2776 человеко-дней и по сумме зарплат 45,1 тыс. руб. От сокращения штатов ремонтно-обслуживающего персонала в 1964 году условно-годовая экономия по зарплате составила сумму 35,1 тыс. рублей.

**М. КУРЧЕНКОВА**, начальник нормативно-исследовательской станции при тресте Свердловспромстрой.

## УБЕДИТЕЛЬНОЕ СЛОВО

В прошлом железнодорожный цех завода железобетонных изделий имени Ленинского комсомола славился тем, что по всем производственным показателям плелся в хвосте. Частенько с плановыми заданиями не справлялся. Трудовая дисциплина в коллективе, как говорят, хромала на обе ноги.

Такое положение, видимо, объясняется тем, что коллектив только-только начинал формироваться, партийная организация не сумела еще выработать гибкой системы по воспитанию трудящихся.

Подобное не могло продолжаться бесконечно. Коммунисты забили тревогу. Создали агитколлектив. В него избрали начальником депо Н. Г. Махова, мастера участка пути М. В. Сидорова, диспетчером А. С. Башкова, А. И. Петерсон, Г. С. Кузнецова, мастера А. М. Роткина, машиниста Н. М. Смирнова, а всего 26 человек. В цехе вывесили такой текст: «Внимание! В железнодорожном цехе работает группа агитаторов-пропаганди-

стов. По всем вопросам политики и экономики Советского Союза, международной жизни и другим вопросам обращайтесь к агитаторам». Тут же приложен список общественников.

Все это делалось в тесном контакте с комсомольскими и профсоюзными активистами. Чтобы можно было проконтролировать деятельность агитаторов, повысить их ответственность за порученное дело, на каждом учебном заведении журналы. В них агитаторы делают отметки о проделанной работе.

Комсомольцам поручили выпустить сатирический листок «Промышка». Молодежь борется за чистоту в цехе, за бережное отношение к машинам, за красоту отношений между людьми. В «Промышке» побывали и машинисты за небрежное отношение к паровозам (Н. Смирнов), и рабочие, и даже заместитель директора завода.

Начали мы с того, что ежедневно стали обсуждать итоги отработанной смены. Намечали меры, чтобы ошибки и недочеты

не повторялись. Если кто-то нарушил трудовую дисциплину, то коллектив смены сразу же так или иначе товарища приглашает на круг и требует объяснить свои поступки. Коллектив определяет и меру наказания, а если необходимо — и меру помощи. Такие собрания, как правило, проводят агитаторы. Они же в большинстве и руководители смен, участки. В таком случае они стали воспитателями не формально, а по-настоящему. Помогает это воспитывать и активное участие, причает мыслить не только с личной позиции, но и коллективной заинтересованности.

Учредили также переходящие красные вымпелы. Они присуждаются сменам и паровозным бригадам. Сейчас их завоевала смена А. С. Башкова (сам он агитатор) и бригада паровозников А. С. Сажаева.

Избрали и товарищеский суд. Тех, кто не реагирует на замечания агитаторов и коммунистов, кто продолжает повторять нарушения, приглашали на товари-

щеский суд. Тут приходилось отвечать и оперативному штабу милиции, а перед своими товарищами по работе. Иные не выдержали требовательности коллектива и подавались искать места, где бы жилось поспокойнее. Но большинство с помощью друзей переламывали свой характер и оставались в цехе.

Конечно, одних общих мероприятий — собраний, бесед, читок газет — было бы недостаточно. Основной метод работы наших агитаторов — индивидуальный, с каждым человеком. Взять хотя бы агитатора М. В. Сидорова. Он знает на своем участке всех. Его слова не расходятся с поступками. Нередко М. В. Сидорова можно видеть, как он работает вместе со всеми. И личный пример действует порой убедительнее слов.

Примечательна судьба Валерия Попова. Он молод. Энергии у него уйма. Только раньше он не мог да расхodoвал ее на дела не слишком приятные. Тогда над ним взяли шефство агитаторы. Особенно много труда вложил Н. Г. Махов. Да и авторам этих строк приходилось не раз встречаться с Валерием. Теперь он один из лучших наших рабочих, активный общественник. Нередко организует вместе с «проекто-

ристами» ночные рейды. Помогают и оперативному штабу милиции наводить порядок на улицах поселка.

Помощник машиниста П. Стукалов также не всегда придерживался установленных правил. То же самое можно сказать о Г. Бородине. Товарищи и им помогли изжить плохие привычки. Теперь они всегда числятся лучшими, стали машинистами. Имеют право водить не только паровозы, но и тепловозы.

После того, как намелилось улучшение, цех взял обязательство бороться за звание коллектива коммунистического труда. Производственные показатели с каждым годом улучшались. В минувшем году сверх плана перевезли 30 000 тонн грузов. Был отправлен в адрес сельско-хозяйственных строек и большой цех более 300 вагонов железобетона. Впервые отгружали по железной дороге сборные дома в адрес тюменских нефтяников. Коллективу дважды присуждался переходящее Красное знамя. А в конце года заводской комитет профсоюза присвоил нашему цеху звание коллектива коммунистического труда.

Знамя и сейчас у нас: план первого полугодия железнодорожники выполнили на 8 дней раньше. В августе наша выр-

ботка равняется 110 процентам. По норме вагоны под погрузкой и выгрузкой мы должны держать 15 часов. Укладываемся в 14,8 часа.

Кроме того, за 7 месяцев сверх установленного задания перевезли 24 000 тонн различных грузов.

К главным достижениям агитколлектива следует отнести и то, что общественная активность рабочих и служащих возросла. Хотя у нас и есть сдвиги в лучшую сторону, но полного успеха мы еще не добились. Бывают отдельные случаи нарушения трудовой дисциплины. В частности, зафиксировано четыре прогула. Теперь сами рабочие требуют создания такой обстановки, чтобы люди вынуждены были соблюдать дисциплину. Об этом и говорил на одном общем цеховом собрании. В его решении записано: не предоставлять прогулы в доме отдыха тем, кто совершил прогул, лишать таких материальной помощи, не предоставлять ее по повышению, квартиры предоставлять в последнюю очередь. Если человек в течение года больше не совершит проступка, ограничения на него больше не распространяются.

Это не только записано, но и претворяется в жизнь. Говоря о воспитательной ра-

**В** РЕДАКЦИЮ зашла Нина Павловна Полушкина, заместитель председателя стройкома 26 управления. Принесла она одну записку. Слово за слово и выяснилось, что в управлении не очень хорошо обстоят дела с уплатой членских взносов в профсоюз. Есть и должники, не платящие по несколько месяцев.

Почему? За всем этим может стоять простая неаккуратность. А может быть все гораздо сложнее, когда люди по определенным причинам не выполняют самую элементарную обязанность члена профсоюза. Одним словом, не мешало бы выяснить, почему с большими трудностями поступают профсоюзные взносы.

С Ниной Павловной встретились на 160-квартирном доме, который строит 26 управление. Она взяла в руки тоненькую тетрадь с «должниками».

— Основная причина — все же разбросанность строителей по объектам, — говорит она. Но, конечно, она и сама понимает, что не только в этом дело.

— Есть и такие, которые заявляют: «Что нам дает профсоюз?» — замечает она сама.

К таким относится штукатур Любовь Щербак.

На пятом этаже мы встретили эту женщину.

— А что верно, то верно, — не отказывается она от своих слов, сказанных руководителям стройкома.

Откуда у этой женщины создается такое представление о значении профсоюзной организации? Взносы она платит аккуратно,

хотя и не полностью, не в зависимости от зарплаты. Л. Щербак не скрывает:

— Попросила я как-то путевки для детей в пионерский лагерь, а мне сказали: «Что ты хорошего сделала такого»... Мне, понятно, обидно стало. Вдвоем с мужем уже несколько лет на

кие ответы, становится непонятно, почему же люди так настроены. Одну обидели словом. Другой, совсем еще молодой рабочий, может быть, не понял своих обязанностей и прав как член профсоюза. Может быть, это все же единичные случаи?

Но вот Д. Ильбахтин, навер-

Никак нельзя сказать, чтоб постройком 26 управления не проводил никакой работы. Бывают и заседания стройкома, подводятся итоги соревнования, разбираются случаи с прогульщиками, пьяницами. Сама Н. Лыскова занимается культурно-бытовыми вопросами, распространяет

Да, трудно порой бывает распределить жилье, путевки. Желать много. Но и здесь нужно делать все сообща, по справедливости. Но что мешает постройкому заняться вопросами регулирования зарплаты или потребовать, чтоб своевременно выписывались наряды? Плотники бригады Алешина, например, не имеют нарядов на день. Может быть, еще из-за этого создаются все неурядицы с зарплатой?

Может ли профсоюзная организация стать такой, какой должна быть?

Вполне может и должна. Руководит постройком В. Десятов, бригадир штукатуров. Он может многое сделать.

В строящемся доме мы были с ним на собрании в бригаде маляров М. Пестряковой. Здесь создавалась нездоровая обстановка. Будем надеяться, что сейчас все изменилось к лучшему.

Девчата, работающие здесь, заявили: давайте другого бригадира. Причина в том, что мало зарабатываем. А почему мало зарабатывают? Сами иной раз вместо работы просидят, проговорят.

Виктор Васильевич Десятов хорошо поговорил с девчатами по душам.

— Если б вы всегда к нам приходили. А то не дожидешься никакого собрания, — сказала одна из девушек.

Девчат из бригады М. Пестряковой считают неисправимыми. Между тем, сам В. Десятов свою бригаду создавал из таких же девчат и сейчас в ней дисциплина хорошая. Почему же он в последнее время стал считать, что с этими ничего поделать нельзя и не заходил даже в бригаду?

Собрание прошло успешно. Девушки решили, что бригадира менять не надо и они сами за все в ответе. И если захотят — наверняка добьются, что никто их не помянет недобрым словом и заработки будут не меньше, чем у других.

Председателю стройкома вряд ли следует терять так быстро интерес к людям. Тогда меньше станет разбирательств о прогульщиках и других нарушителях трудовой дисциплины.

Широк круг деятельности профсоюзной организации. И от того, каким авторитетом она пользуется среди рабочих, зависит успех всей ее деятельности. В 26 управлении профсоюзная организация пока еще далека от злостных вопросов, недостаточно занимается решением насущных задач, слабо отстаивает интересы рабочих своего коллектива.

Вот почему здесь есть и «должники» и «злостные» неплательщики взносов, вот почему рабочие неслестно отзываются о профсоюзе вообще и своей организации в частности. Авторитет и уважение сами не приходят как к отдельному человеку, так и ко всей организации. Только конкретными делами, чутким отношением к людям можно завоевать их. Сделать это — первейшая обязанность стройкома.

Н. ЖУКОВА.

# АВТОРИТЕТ... НА БЛЮДЕЧКЕ

стройке работаем, а тут — что «хорошего сделала»... Вот плачу рубль и хватит, — заключает Л. Щербак.

Да, конечно, человеку могли по какой-то причине отказать в выдаче путевки, но говорить так никто не имел права.

А вот один из должников, плотник Макешин. Он заявляет:

— Не знаю, кому платить.

Профсоюзная организация — самая массовая. Ее называют школой хозяйствования, школой коммунизма. Круг деятельности профсоюзов очень широк. Кто занимается организацией соревнования? Профсоюзы. Кто решает многие вопросы трудового законодательства? Профсоюзы. Кто заботится о быте трудящихся? Опять профсоюзы.

И поэтому, когда слышишь та-

кое, не первый год на стройке. Сейчас замещает бригадира, ушедшего в отпуск.

Но тоже признается:

— Запустил со взносами.

Другие из этой же бригады А. Медведева заявляют, что тоже не платили. И все это говорится каким-то равнодушным тоном. А Вениамин Скурихин бросает:

— Пять месяцев в больнице лежал, никому и дела до этого не было.

Дело, таким образом, уже не только во взносах. Те, кто вносят взносы, заявляют:

— Только и платим, а работы никакой не видим.

И как это не удивительно, заявляют об этом члены постройкома Н. Лыскова, бригадир А. Громов.

билеты в кино, организует поездки за город.

Почему же тогда такое отношение к деятельности профсоюзной организации?

Вот мы столкнулись с несколькими случаями невнимания к людям. Это плохо. Но не всем же так относятся. Или некоторые не платят взносы потому, что не найдут профторгов. Но другие ведь платят, а мнение о профсоюзной организации одинаково.

Где та основная причина, почему у людей сложилось такое мнение?

Ответ мы нашли в бригаде, где как раз не ожидали его найти. Дело в том, что бригада Алешина — передовой коллектив. Здесь — все члены профсоюза, все аккуратно платят взносы. Бригадир — член постройкома. Вот уж где, думалось, наверное понимают значение профсоюзной работы, вот где профсоюз помогает трудящимся добиваться успехов.

Но бригадир нас встретил такими словами:

— Все спрашивают, интересуются работой, а помочь никто не хочет.

У людей было явно не то настроение.

— В чем дело?

Оказывается, в следующем.

— Мы добиваемся высокой выработки, — объяснили плотники. — А зарплату получаем меньше, чем должны бы. Интересованность у людей теряется.

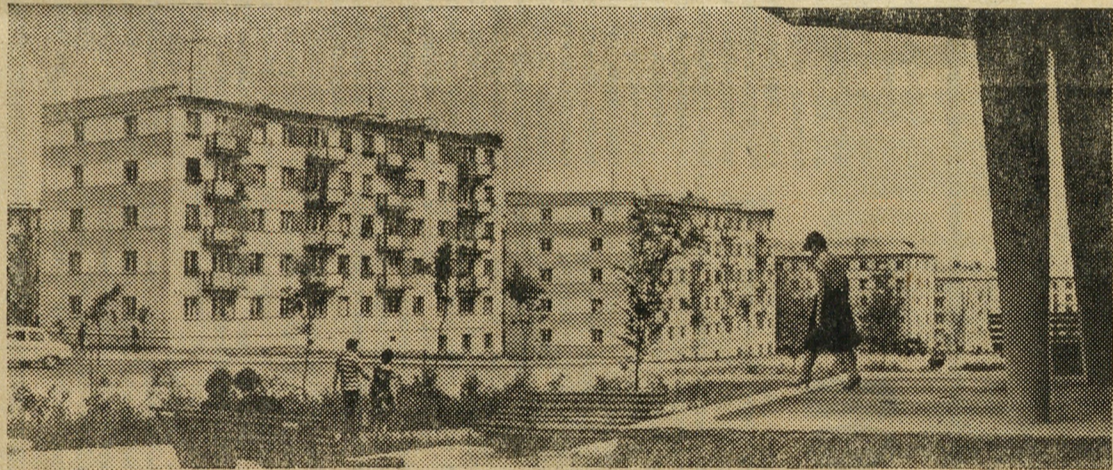
Этот вопрос очень злободневный не только в этой бригаде, между тем, на заседании постройкома он не ставился.

На многие вопросы рабочие ждут объяснения, но не получают их.

И еще:

— Решаем, решаем вопросы, — сказали плотники, — а все остается без изменений. Не очень-то ходят на заседания постройкома инженерно-технические работники. Соберутся лишь члены постройкома, меж собой говорят, говорят, а решить без администрации не могут. Вот в чем вся суть. Профсоюзная организация не приобрела еще того авторитета, когда слово, исходящее от нее, становится веским, авторитетным, когда к нему прислушиваются все — от руководителей до рабочих.

## У наших соседей



На снимке: проспект Победы в Челябинске. Эта улица выросла в городе за последние годы. Здесь в красивых современных зданиях расположены теплотехнический институт, магазины «Синтетика» и готового платья, сельскохо-

зяйственный магазин «Колос», кинотеатр «Искра»... В удобных благоустроенных квартирах живут семьи тружеников предприятий города.

Фото В. Георгиева.  
Фотохроника ТАСС.

### Телевидение

#### ЧЕТВЕРГ, 26 АВГУСТА

18.00 — Телевизионные новости. 18.20 — Передача для детей. «У туристского костра». 18.45 — «Как Жакоба время потерял». Кукольный фильм. 19.05 — Передача для молодежи. Они всегда остаются в строю. 20.00 — ПЕРЕДАЧА ИЗ МОСКВЫ. Телевизионные новости. 20.20 — Показывает Свердловск. Художественный фильм «Почь Ганга». 21.40 — Наша почта. 22.30 — Наш концертный зал. Опера Доницетти «Рита». 23.30 — ПЕРЕДАЧА ИЗ МОСКВЫ.

#### ПЯТНИЦА, 27 АВГУСТА

11.00 — Художественный фильм «Секретарь райкома». 18.00 — Телевизионный фильм для детей «Это счастливая кошка». 18.15 — Идет комсомольский патруль. 18.45 — Навстречу Дню шахтера. 19.15 — Музыкальный почтовый ящик. 20.00 — ПЕРЕДАЧА ИЗ МОСКВЫ. Телевизионные новости. 20.20 — Показывает Свердловск. Художественный фильм «Секретарь райкома». 21.50 — Для работников сельского хозяйства. «Вечер на полеводном стане».

#### СУББОТА, 28 АВГУСТА

18.00 — Передача для детей «Умелые руки». 18.35 — Телевизионные новости. 19.00 — ПЕРЕДАЧА ИЗ МОСКВЫ. На стадионах и спортплощадках. 20.45 — Показывает Свердловск. Спектакль.

#### ВОСКРЕСЕНЬЕ, 29 АВГУСТА

13.00 — ПЕРЕДАЧА ИЗ МОСКВЫ. «Московский Кремль вчера и сегодня». Архангельский собор. 14.00 — Балет П. И. Чайковского «Лебединое озеро». 16.55 — Для воинов Советской Армии и Флота. «Сильные, ловкие, смелые». 17.35 — «Музыкальный киоск». 17.55 — Телевизионные новости. 18.05 — «Молодые композиторы». 18.45 — День шахтера. 20.15 — «Кинозрикан, 1965». Зарубежные фильмы на советском экране. 21.00 — На стадионах и спортплощадках. 22.45 — Телевизионные новости.

Свердловское городское профессионально-техническое училище № 68 объявляет прием учащихся на строительные профессии: каменщики, плиточники, маляры-штукатуры-плиточники, арматурщики-бетонщики.

Училище принимает юношей и девушек в возрасте 15—17 лет с образованием 7—8 классов.

Для поступления требуются следующие документы: паспорт или свидетельство о рождении, свидетельство об образовании, справка с места жительства с постоянной пропиской в Свердловске или справка о выезде из колхоза, характеристика из школы, школьная медицинская история учащегося, шесть карточек 3×4 см, заявление родителей и поступающего.

Срок обучения 1—2 года. Начало занятий с 1 сентября 1965 года.

Зачисленные в училище обеспечиваются обмундированием и трехразовым питанием. Остронуждающиеся обеспечиваются общежитием.

Приемная комиссия работает ежедневно с 8 до 16 часов, кроме воскресенья.

Адрес училища: Эльмаш, ул. Шефская, 6, ГПТУ № 68. Трамваи № 2, 7, 14, 16, 17. Остановка — «Краснофлотцев». Телефоны: В 3-10-50 и В 3-10-57.

ПРИЕМНАЯ КОМИССИЯ.

И. о. редактора А. ПЕВНЕВ.



телефон:  
адрес:

Д1-33-45.

ул. Первомайская, 60,  
ком. 5.

Газета выходит в среду и субботу.

НС 15670. Заказ № 4577.

Тип. изд-ва «Уральский рабочий», г. Свердловск, пр. Ленина, 49.