

СВЕРДЛОВСКИЙ СТРОИТЕЛЬ

ОРГАН УПРАВЛЕНИЯ СВЕРДЛОВСКОГОРСТРОИ И ОБКОМА ПРОФСОЮЗА РАБОЧИХ СТРОИТЕЛЬСТВА И ПРОМЫШЛЕННОСТИ СТРОИТЕЛЬНЫХ МАТЕРИАЛОВ

№ 60 (2225).

СРЕДА, 4 АВГУСТА 1965 г.

Год издания ХХП

Цена 1 коп.

В стране, области, городе

Есть шифер!

Первая очередь шиферного завода принята в постоянную эксплуатацию на Чимкентском комбинате асбоцементных конструкций. С вводом в действие в этом году второй очереди предприятия его мощность достигнет 200 миллионов условных плит шифера в год. Молодое предприятие будет также ежегодно производить около 4 тысяч километров асбоцементных труб условного диаметра.

По сетевому графику

Строительство Дома культуры Новотрубного завода — гусковой объект в Первоуральске. Чтобы ускорить ход работ, здесь решили применить сетевой график. Он был составлен в течение месяца под руководством инженера треста Уралоргтехстрой И. А. Хмелевской. Начиная со второй половины июня, все двести пятьдесят видов работ стали вестись по сетевому графику.

Знамя — молодым

В первом полугодии строители блока цехов тяжелой химваппаратуры потрудились неплохо — планы по генеральному подряду и собственными силами перевыполнены. Областной комитет комсомола за лучшие трудовые показатели вручил коллективу участка (начальник Д. Ф. Михайлов) переходящее Красное знамя, а штаб Всесоюзной ударной стройки (начальник С. Алиев) награжден грамотой Центрального Комитета комсомола.

На контроле — проекты

В комитете партгосконтроля обкома КПСС и облисполкома состоялся однодневный семинар председателей групп содействия проектных и ряда строительных организаций нашей области. Темой семинара были задачи проектировщиков по своевременному изготовлению технической документации высокого качества и роль народных контролеров в связи с этим. С докладами выступили заместитель начальника управления капитальных вложений Средне-Уральского совнархоза З. Г. Мордеев, начальник технического управления Главсвердуралстроя А. А. Малышев, главный архитектор Свердловской области В. В. Щипанов и инспектор областного комитета партгосконтроля П. Н. Сустанов.



Василий Мошкалев, плотник из бригады Павла Якшина, хорошо зарекомендовал себя на первом участке управления Жилстрой.

В канун Дня строителя Василий трудится особенно высокопроизводительно.

На снимке: В. МОШКАЛЕВ.

Фото Н. МАКСИМОВА, плотника.

НАГЛЯДНАЯ АГИТАЦИЯ НЕ В ПОЧЕТЕ

Что это за стройка за длинным забором в самом центре города? Многие, конечно, знают, что реконструируется магазин «Рыба».

Но стройка все же какая-то безымянная. Здесь не увидишь ни одного лозунга, ни одногo плаката. Кто здесь руководит работами, какие бригады трудятся, какие у них задачи — об этом и о многом другом стройка молчит. Простая культура производства требовала бы повесить вывеску, что здесь ведется такое-то строительство, руководитель работ такой-то. Но ничего этого нет.

В девятом управлении, ведущем этот объект, явно недооценивают значения наглядной агитации. На данной стройке о ней

торые сообщают, что 1965 год — год качества и что нужно за качество бороться, другие призы-

вают сэкономить материалы, третьи сообщают, что нынешнее поколение советских людей будет жить при коммунизме.

Все это хорошо. Но и на этом объекте нет конкретных плакатов. Видимо, партийная и профсоюзная организации думают только о такой наглядной агитации, которая годилась бы всегда на все случаи жизни. И не очень утруждают себя почаще обновлять ее. На некоторых транспарантах даже стерлись буквы. Другие тоже очень трудно прочесть, ибо они помещены на большой высоте.

КАК БЫЛ СОЗДАН МАРШ

28 ИЮЛЯ В НАШЕЙ ГАЗЕТЕ БЫЛ ОПУБЛИКОВАН «МАРШ СВЕРДЛОВСКИХ СТРОИТЕЛЕЙ», СЛОВА КОТОРОГО НАПИСАЛ МОНТАЖНИК-ВЕРХОЛАЗ УПРАВЛЕНИЯ МЕХАНИЗАЦИИ № 2 ВИТАЛИЙ КИРИЛЛОВИЧ ЕЛИСЕЕВ. А МУЗЫКУ — КОМПОЗИТОР ДОЦЕНТ УРАЛЬСКОЙ КОНСЕРВАТОРИИ ЛЮБОВЬ БОРИСОВНА НИКОЛЬСКАЯ.

ПОСЛЕ ЭТОГО В РЕДАКЦИЮ СТАЛИ ПОСТУПАТЬ ПИСЬМА, В КОТОРЫХ ЧИТАТЕЛИ ПРОСЯТ РАССКАЗАТЬ, КАК БЫЛ СОЗДАН МАРШ. В СВЯЗИ С ЭТИМ МЫ ОБРАТИ-

ЛИСЬ К АВТОРУ ТЕКСТА В. К. ЕЛИСЕЕВУ.

— Сам ритм, настроение и первые строчки марша, — сказал Виталий Кириллович, — были найдены высоко над городом, когда мы монтировали очередной высотный башенный кран на улице Восточной. Теперь я уже знал, что пока не будет до тех пор, пока не будет найдено последнее слово.

Сама же идея создания песни или марша строителей принадлежит комсомольцам нашего управления.

На один из своих вечеров они пригласили известного уральско-

го композитора Л. Б. Никольскую. И там, естественно, молодые строители-механизаторы попросили Любовь Борисовну написать песню (вначале предполагалась именно песня) о них, обо всех, кто работает в самом солнечном, самом ветреном цехе, «пролеты» которого начинаются у берегов Балтики и поднимают над водами Тихого океана, о тех, кто строит города.

Композитор охотно согласилась и одновременно пояснила, что напишет музыку при условии, если они «добудут» песенный текст.

Комсомольцы не пали духом и

46,5 процента, промышленных — 69 процентов.

Коллектив строителей управления Свердловскгорстроя обязался в течение 1965 года улучшить качество строительно-монтажных работ и добиться ввода объектов в эксплуатацию с повышенными оценками: жилых домов — 80 процентов, культурно-бытовых объектов — 80, промышленных — 70 процентов.

Как же выполняются принятые обязательства?

За полугодие с повышенными оценками сдано в эксплуатацию жилых домов 77 процентов, культурно-бытовых объектов —

Впереди идет трест Свердловскхимстрой. Коллектив строителей этого треста все объекты сдал с повышенными оценками. На второе место вышел коллектив треста Свердловскгражданстрой. Здесь с повышенными оценками сдано жилых домов 90,4 процента. Далее идут домостроительный комбинат — 77,4 и Свердловскпромстрой — 72 процента от общего количества введенных в строй объектов.

Среди строительных управлений в жилищном строительстве впереди идут сразу три коллектива — 5, 9 и 26 управлений. Сданные в эксплуатацию дома этими управлениями получили повышенные оценки. Управления № 7, 1, 14 и 13 отстали от ведущих коллективов. Процент повышенных оценок здесь исчисляется от 88 до 66,5.

Какова же причина отставания? Ведь условия работы во всех управлениях одинаковые.

В первую очередь надо отметить, что борьба за высокое качество строительства еще не стала основной задачей в этих направлениях. Отсюда — недостаточный контроль за выполнением всех строительно-монтажных работ. И, как результат, часть домов получила низкую оценку.

заверили Любовь Борисовну, что текст будет.

Поиски автора были недолгими. Просто ребята вспомнили обо мне. А вскоре член комитета ВЛКСМ нашего управления инженер Г. Стоцкий, найдя меня на строительном объекте, поведал о сути дела.

Выходит, что мне, коммунисту, комсомольцы дали боевое поручение. Сегодня я рад сообщить им и всем нашим строителям, что «Марш свердловских строителей» создан и им 8 августа в парке имени В. Маяковского откроется наш праздник День строителя.

ГДЕ ЗАСТРЯЛА ВОДА?

Нет ничего удивительного в том, что Свердловскгорстрой нужна производственная база. Все закономерно. Город растет, объемы строительства увеличиваются. И то, что сегодня строители испытывают острую нужду в сборном железобетоне, а подчас растворе и бетоне, уже ни для кого не является новостью. Не новость и то, что собственная производственная база строится не так, как того требует жизнь.

В самом деле. Еще и сегодня завод железобетонных изделий имени Ленинского комсомола работает на питьевой воде. Ее не хватает. Это стало своего рода проблемой. И если несколько лет назад вряд ли можно было что-то говорить об улучшении положения, то сегодня просто необходимо напомнить, что завод все еще (!) работает на питьевой воде. И только потому, что водовод, который ведут строительные организации (генеральный подрядчик стройуправление № 2), не готов. А ведь это тоже объект собственной базы. С переходом на промышленную воду упадет проблема в снабжении питьевой водой жителей целого поселка. Последний срок, который предусматривался мероприятиями, определялся 29-м июля. В этот день вода должна была прийти на завод. Но ее нет.

Застряла. Где же?

В мероприятиях, в бумагах. Право же и смешно и грешно. Начальник производственно-технического отдела 2 управления К. А. Успенский досконально изучил положение дел на этом строительном объекте. Прекрасно знает и содержание каждого свода «мероприятий».

— Можно диссертацию писать, — потрясая ворохом «мероприятий», говорит Константин Анатольевич.

Действительно. Бумаги исписано масса. Времени убито тоже порядочно. Ведь над составлением каждого такого «мероприятия» трудились квалифицированные инженеры! Неужели их

удел составлять значимые по форме, но не имеющие практического значения документы? Ведь это не что иное, как переливание из пустого в порожнее. Почему?

Давайте посмотрим.

Согласовывая эти самые «мероприятия», начальник 21 управления треста Уралтрансспецстрой написал, что работы по водоводу будут выполнены в августе. (Планировались в июле). Видимо, взвесив возможности, условия, в которых приходится трудиться рабочим, он назвал более близкий к реальному срок. Управляющий трестом Уралтрансспецстрой поступил по-своему. Простым росчерком пера написал весьма простые слова: «Срок исполнения согласно графику». Кого-то эта роспись успокоила. В ком-то вселила уверенность, что работы будут выполнены в июле...

Теперь мы подошли к тому, как устанавливался срок сдачи водовода на 29 июля.

Сегодня все видят, что был

В 8 управлении треста Свердловскпромстрой хорошо известна бригада Р. Рабцевича. Это одна из лучших бригад плотников. Особенно хорошо работает этот коллектив в предпраздничные дни. Сам Рабцевич выполняет задания на 211 процентов.

На снимке слева направо: Н. Шинкин, М. Закиров, Р. Рабцевич, А. Звездинин, Н. Мухачев, М. Климов — члены передового коллектива. Фото Н. ПРОХНЕРА, студента Госуниверситета.

этот срок нереален, надуман. Ну а что это дало? Допустим, не удалось со сроками объекта. Просто просчитались. Но ведь случай с надуманными сроками не единичен.

Возьмите строительство котельной на заводе имени Ленинского комсомола. Объект пусковой текущей года. Осталось каких-нибудь 5 месяцев. Много ли сделано там? Выставлены колонны первого яруса. На площадке имеются колонны второго яруса. Работать нельзя. Нет ригелей. Надо их около 160 штук. Изготавливает Нижне-Исетский завод железобетонных изделий. На август заказ принят только на 53 штуки. Будет ли построена ко-

тельная при таких темпах в этом году?

Дать утвердительный ответ пока никто не решает. А монтажники из Сталинконструкции говорят, что это не работа, а какой-то «тихий ужас». А ведь котельная — это тоже один из объектов собственной базы. И по этому объекту было разработано не одно «мероприятие».

Получается дилемма. Упрекнуть руководителей нельзя за то, что не занимаются строительством.

— Занимаемся, вот мероприятия, — возражат нам тотчас.

Похвалить тоже не похвалишь — мероприятия не выполняются. А ведь ничем не под-

крепленные мероприятия — это одна из лазеек, одно из средств замаскировать неумение организовать дело по-настоящему.

Вполне понятно, что при помощи бумаг нельзя построить ни одного объекта, тем более, если сроки устанавливаются не на основе инженерных расчетов, а на основе «горячих желаний» и ура-патриотизма.

Куда лучше было бы, если бы мероприятие приобрело силу закона. И, кажется, будь меньше мероприятий, будь меньше ненужных бумаг, не застряла бы вода на полпути к заводу железобетонных изделий имени Ленинского комсомола.

А. РАДОВ.



ЗА ДЕЛОВЫЕ ОТНОШЕНИЯ

На одной и той же стройке работают специалисты из разных строительных организаций. От их согласованных действий зависит многое. На этот раз мы решили посмотреть, как строятся взаимоотношения между строителями и сантехниками.

...На улице Мамина-Сибиряка седьмое управление строит 91-квартирный дом.

— Нам бы сантехников, — попросили мы прораба Лянско-рунского.

— Нет. Работали, но сегодня ушли. Осталось им доделать лишь пустяки...

Школа-ресторан.

— Сантехники у вас работают? — обращаемся к прорабу.

— Нет. Заказчик не выдает для них оборудование... Общежитие обсовпрофа. Как и предыдущие объекты, тоже пусковой.

— Сантехников нет, — говорят нам. — Не приступают, а должны бы...

Не встретив сантехников на ряде объектов, мы решили проехать в управление № 1 Уралсантехмонтажа и узнать, в чем дело?

На доме, что возводится по улице Мамина-Сибиряка, сантехники работают, — сказала Т. И. Стрелец, начальник производственно-технического отдела. Двое... Но там и сделать осталось немного.

— Общежитие строители не сдали под монтаж. К нам не могут предъявить никаких претензий.

Мы не думаем здесь сталкивать строителей и сантехников, хотя их мнения, как видно на этих примерах, противоречивы.

Порой трудно сразу разобраться, кто прав, кто виноват. Дей-

ствительно, строители говорят, что нет сантехников на объекте, начальник отдела, — что есть. Строители утверждают, что сантехники должны работать на объекте и уже сняли замеры, а субподрядчики, — что не могут они там еще работать, значит замеры не снимали.

Главное — нет настоящего дела. Вместо этого — разного рода объяснения. А все раскрывается очень просто.

Строители часто еще по-настоящему не готовы фронт работ сантехникам. А те не очень торопятся, ибо не хватает сил. В управлении численность рабочих ниже плановой. Вот поэтому пустуют некоторые объекты или на них работает по два-три сантехника. В юго-западном районе строительства, например, обеспеченность рабочими должна быть в два раза выше. Очевидно, руководителям управления требуется обратить серьезное внимание на работу с кадрами. Но не в этом еще все дело.

— Мы не думаем, что плохо работаем, — говорит Т. И. Стрелец. — Идем «в ногу» со строителями. Мы и не хотим здесь говорить, что сантехники работают плохо.

Но очень часто на стройках приходится наблюдать такую картину. Работают отделочники. Уже маляры красят всюю стену. А сантехники опробуют отопительные системы. Не исключено, что при опрессовании образуется течь.

Неужели нельзя, наконец, сделать так, чтоб сантехники «шли не в ногу» со строителями, а работали с опережением?

Начальник участка Сироткин из Жилстроя только приехал из Ленинграда.

— Там полная согласован-

ность работ, — говорит он. — Технология соблюдается.

На этот вопрос начальник производственно-технического отдела управления Т. И. Стрелец говорит:

— Строители вовремя не готовят фронт работ. А потом, пластмассовые трубы никак нельзя устанавливать до отделочных работ.

Более конкретный разговор произошел у нас с начальником участка И. К. Брагиним. Он руководит работами в одном из крупнейших районов застройки — в юго-западном.

— На школе, — говорит он, — мы должны были проводить отопление в спортзале, но из-за несогласованности с первым управлением не смогли. Мы намеревались выполнить работу раньше, чем отделочники. Но получилось, что нам не предоставили фронта работ. Строители стали отделять потолки, заняли все помещение лесами.

Становится непонятным, разве строители не заинтересованы, чтоб сантехников пропустить «вперед»?

— А кто ж тогда будет компаньоном строителей во всех «грехах»? — шутят монтажники.

И потом фаянс, пластмассовые трубы мы не можем ставить преждевременно. Горький опыт учит: поломают.

Одним словом, одни не могут никак оторваться от других и так и идут обязательно «в ногу», а на самом деле действуют частенько вразнобой. Очевидно, каждый думает в первую очередь о себе, что выгоднее ему сделать. И доходит порой до смешного, если б не было все так серьезно.

Недавно на одном из домов в

юго-западном районе побывали руководители Свердловскгорстроя и других вышестоящих организаций.

Входят в одну квартиру, в другую. Полный порядок. Отделка закончена.

— Почему же не сдаете? — спрашивают строителей.

Оказывается, генподрядчик вышел настолько вперед, что трансспецстроевцы еще не сделали коммуникации, а сантехники не установили фаянс.

Это, конечно, хорошо, что у строителей дом готов. Но где же согласованность действий с субподрядчиками, где соблюдение технологии производства. Наружные работы нужно было давно выполнять. В прошлом году был построен целый квартал, где еще до возведения зданий был полностью выполнен весь нулевой цикл, сделаны не только фундаменты зданий, но и проложены коммуникации. Почему этот эксперимент (хотя какой это эксперимент, когда так должно быть) не находит дальнейшего применения?

Но мы говорили здесь о сантехниках? Они боятся установить ряд изделий, что их побьют, испортят. Не пора ли строителям бережнее относиться к чужому труду?

Еженедельно, в понедельник, собираются вместе руководители Уралсантехмонтажа и строительных организаций, рассматривают свои текущие дела. Это неплохо. Но еще важнее по-деловому решать все вопросы.

Конечно, мы не хотим сказать, что всегда между генподрядчиком и субподрядчиком отношения весьма «натянутые». Сгущать краски не следует. Но то, что эти отношения надо улучшать, ясно каждому.

Н. ПАВЛОВА.



Пластиковая кровля

Харьковский завод кровельных материалов треста № 94 Стройиндустрия в содружестве с НИИСВ освоил технологию кровельного и декоративно-облицовочного стеклопластика. Кровельный стеклопластик выпускается в виде волнистых прямоугольных листов с шагом волны 100 и высотой 10 миллиметров, декоративно-облицовочной — плоскими прямоугольными листами.

При испытаниях стеклопластик показал хорошую стойкость в агрессивных средах. Он представляет собой двухкомпонентную структуру из наполнителя и связующего. В качестве наполнителя применяется стекложгут из 60 сложенных на замасливателе «АС-1». Связующим служит терморезистивная полиэфирная смола «ПН-1». Применение светопрозрачных пигментов, растворенных в смоле, позволяет получить разные расцветки листов.

Листовой стеклопластик производится методом контактного формования.

НАДО

Если рассматривать строящиеся в городе соцкультурные объекты с точки зрения их первоочередности, то нетрудно определить первоочередные. Это — школы. По времени — самые горячие, самые тревожные объекты. Безусловно, здесь сконцентрировано внимание всех: и рабочих-строителей, и руководителей управлений и трестов.

Но у нас имеются и другие объекты, такие, которые представляют собой особый интерес не только для Свердловска, но и для области в целом. В виду имеется телекинокомплекс при Свердловской телестудии. Значение ввода

комплекса в эксплуатацию поистине трудно переоценить. Достаточно сказать, что с пуском новых мощностей Свердловск и область получат вторую телевизионную программу, а в перспективе — третья. Мало того. Новый комплекс позволит намного улучшить качество всех передач. Короче: нет необходимости убеждать в том, что этот объект важен, как ни один другой. Ну, а раз так, то и строиться он должен соответствующими темпами. Тем более, что стоит объект не так уж много. Всего 500 тысяч.

Два года прошло с того, как началось строительство. Где-то в

начале лета текущего года строители вышли вперед и опережали график дней на 20. Все шло нормально. Сергей Константинович Банних, начальник управления № 5, выступая по областному радио, даже «имел неосторожность» заверить слушателей, что к 20 июля работы будут закончены и т. д. и т. п.

Но минул июль, второй программы почему-то нет. Не работа-

конкретно

ет телекинокомплекс по той простой причине, что не закончены строительные работы, не закончен (а частично не начат из-за строителей) монтаж оборудова-

ния. Если перечислять все то, что начинается на этом объекте в отрывании «не», получится солидный список. И это несмотря на то, что объект по своим объемам мал по сравнению с другими.

В чем же дело?

Ситуация довольно сложная, скажем прямо. На этой стройке

Отстающих — до уровня передовых!

лей, объекты, за которые и «голову снять могут». Наконец, немаловажную роль играет указание друг на друга перстом. Заказчик клянется, что стройка обеспечена всем полностью и пусть, мол, строители работают. Строители, в свою очередь, доказывают, что заказчик — не строитель и что, де, он мало что смыслит в строительных делах. Это, в свою очередь, дает возможность оправдать генпродрайчику свою медлительность, в частности, прикрываясь таким доводом, «чтоб потом не переделывать».

разобраться

наступил предпусковой момент, то есть тот период, когда у строителей осталось работ на сумму, которая никак не может повлиять на выполнение государственного плана по освоению капитальных вложений. Это один из факторов задержки.

Другое, что стоит на пути, более важные, с точки зрения строите-

Хороша забота. Ничего не скажешь. Но ведь, заботясь о будущих переделках, надо бы побеспокоиться в первую очередь о своих недоделках. Что можно сказать, если на этом объекте маляров работает три человека в день? Ведь так и до декабря дотянуть можно. Но задержка не только из-за маляров. Не закончены еще и полы. А ведь в этом здании будет монтироваться и уже монтируется сложнейшая аппаратура, не любящая пыли, влажного воздуха. Ведь киноаппаратура не кузнечный пресс. Этого почему-то в пятом управлении понять не хотят.

Вскрывается и еще одно обстоятельство. Как заявил тов. Банних, на этом объекте, сдерживают свои работы субпродрайчики, такие как Промсвязьмонтаж, Уралсантехмонтаж, электрики. Что ж, претензии справедливы и, видимо, Свердловскгорстрою надо принимать меры. Ну, а что касается дел чисто пятого управления, то нам кажется, здесь вмешательство Свердловскгорстрою вряд ли потребуются. Надо полагать, что руководители треста Свердловскгражданстрой примут соответствующие меры к исправлению сложившейся явно нездоровой обстановки.



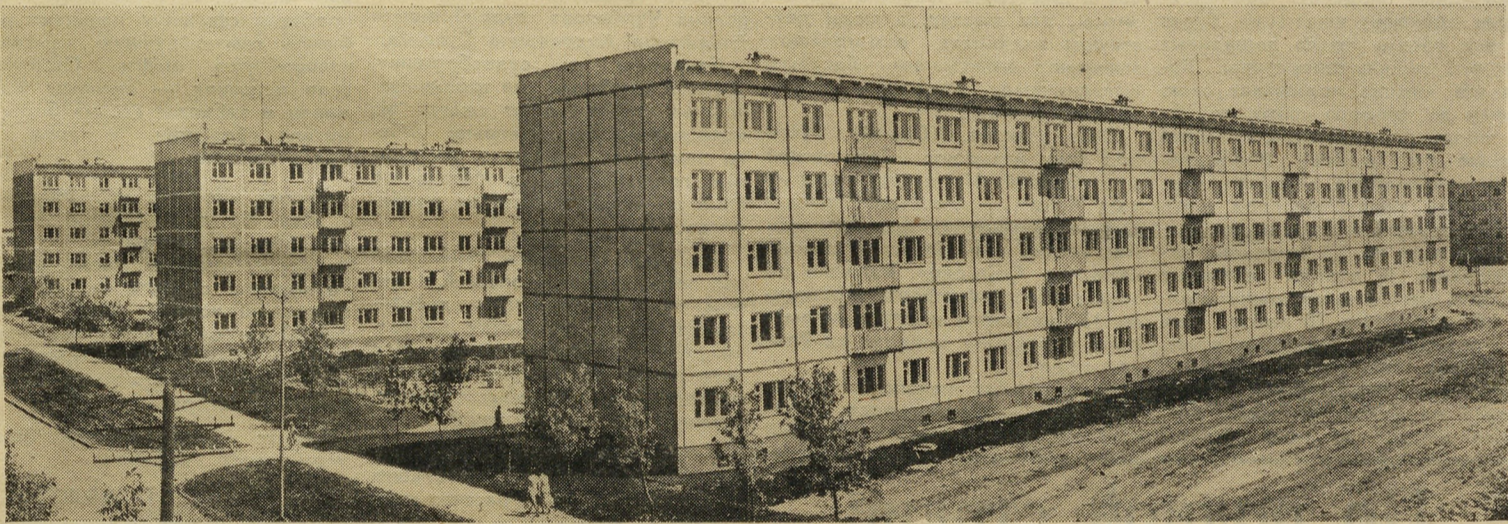
Посмотрите на эти снимки! Гордый, вперед устремленный взгляд у молодого парня — не случайность. Анатолий Кузьмищенко есть чем гордиться. Ведь в том, что эти дома так красиво выглядят, есть вклад и его, комсорга седьмого управления домостроительного комбината.

Много энергии вкладывает Анатолий в свою нелегкую работу. И кропотливый труд не пропадает даром. Молодые строители управления ведут активную борьбу за улучшение качества строительства.

Вместе с комсомольскими активистами управления Анатолий часто проводит рейды качества на строительных площадках. И всякий раз отмечает: «Качество становится лучше!».

На снимках: А. Кузьмищенко, комсорг седьмого управления. Внизу — новые дома в районе Уралмаша.

Фото Г. Богатнаева.



КОМПЛЕКСНЫЙ СТЕНД

Общестроительные тресты применяют для промышленного строительства разнообразные виды предварительно напряженных железобетонных конструкций: подкрановые балки и балки покрытий пролетом 6, 12 и 18 м, подстропильные и стропильные фермы пролетом 12, 24 и 30 м, прогоны и др.

Потребление таких конструкций неравномерно и зависит от хода и сроков строительства отдельных объектов. Поэтому типы и мощности стендов производственных предприятий строки должны отвечать требованиям быстрой маневренной перестройки их с целью обеспечения выпуска нескольких видов предварительно напряженных конструкций.

При выборе типа и производительности стенда, предназначенного для изготовления различных изделий, в которых напряжение арматуры передается на упоры, решение должно быть направлено на устранение ряда недостатков, присущих известным проектам стендов.

Так, длинные стенды имеют малую оборачиваемость форм при большой их потребности, а способы переоборудования стендов в короткие, если это требуется, дороги и нерациональны.

Короткие стенды для приведенных выше условий предпочтительнее, но большей частью

они пригодны лишь для изготовления 2—3 определенных марок изделий.

Напрашивается вывод о целесообразности иметь универсальные стенды, что исключало бы необходимость проектирования на местах для каждого частного случая индивидуальных и дорогих стендовых установок.

Такие типовые стенды должны обладать рядом отличительных типовых качеств: содержать 6—8 технологических ниток, на которых возможно изготовление нескольких марок изделий всех сразу или каждой в отдельности, и в разных соотношениях, допускать перестройку коротких технологических ниток в длинные и наоборот; быть одновременно стендом для испытания конструкций; допускать изготовление изделий в вертикальном и горизонтальном положении при армировании их стержнями, струнами, прядями с натяжением силовым или электротермическим способом; занимать минимум производственной площади; быть экономичными при сооружении и эксплуатации.

Ряд этих качеств присущ коротким стендам, разработанным проектной группой технического отдела треста Уралтяжтрубстрой. Стенды сооружены на открытом полигоне тяжелых конструкций Первоуральского завода железобетонных изделий

и конструкций и обслуживаются мостовыми кранами грузоподъемностью 30 тонн. Один из этих стендов выполнен из монолитного железобетона М-300 в форме двух спаренных отсеков с одним общим ригелем. Отсек длиной 19,5 м предназначен для изготовления на каждой технологической линии по одной штуке балок покрытия, прогонов и др. пролетом 15 или 18 м, двух пролетов 9 м или трех пролетов 6 м; второй отсек длиной 13,5 м допускает изготовление на каждой нитке одной кровельной балки пролетом 9, 12 м или двух балок пролетом 6 м, подкрановых балок, прогонов и др. — одной штуки пролетом 12 м или двух пролетом 6 м. Ширина отсеков одинакова и равна 5,9 м, что достаточно для размещения в каждом из них по три технологических нитки с расстоянием между ними 1,7 м.

Стойки сечением 1200×800 мм и ригели 1500×800 и 1500×1700 мм монолитно объ-

единены с его днищем толщиной 100 мм, в котором забетонированы поперечины из швеллера № 16, являющиеся основанием для днища и бортов опалубки.

Технологические линии в отсеках стенда смещены одна относительно другой на 25 см, но при изготовлении изделий длиной 6 или 9 м две короткие нитки разных отсеков, расположенные одна за другой, могут быть переоборудованы в одну длинную одновременно для трех 9-метровых или пяти 6-метровых изделий. Для обеспечения возможности изготовления предварительно напряженных железобетонных подкрановых балок с напряженной арматурой верхнего пояса конструкций ригели на коротком отсеке стенда подняты и в них оставлены необходимые отверстия. Отсеки стенда одновременно могут использоваться для испытания конструкций в горизонтальном положении. Принятая технология предусматривает изготовление изделий на стенде в вертикальном положении, но возможно изготовление их и в горизонтальном при уменьшении числа технологических ниток в отсеке до двух.

При применении опалубки без паровых рубашек отсеки перекрываются съемными крышками, создающими общую камеру пропаривания.

Стенд рассчитан на суммарное усилие от напрягаемой арматуры, равное 1200 т, и нагрузку, которая может действовать при испытании конструкций. Последовательность загрузки различных технологических ниток усилием по 200 т может быть любой.

Расход бетона на стенд с учетом днища составил 131 кубический метр, арматуры и накладных деталей соответственно 75 и 39 килограммов на кубический метр бетона. Следовательно, расход бетона на одну технологическую нитку равен 22 кубическим метрам и стали около 2,5 т. Стенд не требует земляных работ и устройства специальных фундаментов, его можно располагать на полу цеха или полигона. Улучшение проекта комплексного стенда возможно путем устройства боковых консолей.

В зависимости от количества и расположения консолей можно дополнительно увеличить число технологических ниток (две 12-метровых и две 18-метровых или две 30-метровых), на которых организовать производство названных выше конструкций, а также ферм пролетом 24 и 30 м. Затраты материалов в этом случае на одну нитку снизятся и не будут превышать 15 кубических метров и 1,7 т металла.



НА УЛИЦЕ Щорса встал здание новой школы на 960 мест. Строит ее коллектив пятого управления треста Свердловскгражданстрой. Сейчас здесь ведется прокладка подземных коммуникаций. Внутри здания большинство субподрядных организаций завершили все свои дела. Заканчивают задания и рабочие Промвентиляции, и основными хозяевами в здании остаются маляры из бригад Отрядной, Марьенкиной, Швед и других.

В канун Дня строителя маляры стремятся работать быстрее и выполнять порученное с высоким качеством. К сожалению, временами им ставят подножку снабженцы. Они не всегда свое-

временно обеспечивают материалами, особенно олифой. Задержки были в июле. Но маляров тревожит и август. В конце месяца школу необходимо сдать в эксплуатацию. Дел тут еще немало, а до сих пор отделочникам недодали 1500 килограммов олифы.

— Нет у нас и стекла, — за-

мечает главный инженер пятого управления Анатолий Леонидович Баженов. — Внутреннее остекление школы задерживается. Беда еще в том, что мы не знаем, когда будет стекло. Верно, наряд на получение стекла строителям выдавали. Оно должно было поступить из Улан-Удэ. Сибирские же стекольщики почему-то отказались принять наряд на исполнение. Теперь строители вынуждены направлять «толкачей» в Ирбит, чтобы те сумели упросить директора стекольного завода отпустить им 650 кв. метров стекла. Нам думается, что тут Глав-

КРУПНЫЕ МЕЛОЧИ

средуралстрой должен проявить оперативность и помочь генеральному подрядчику выйти из затруднительного положения. Не имеют строители в наличии и 465 метров телефонного кабеля. Не слишком оперативно дей-

ствует и заказчик — укс горисполкома. До сих пор он не выдал проект на прокладку сигнального кабеля от расширительного бака до котельной. Отсутствуют проект и смета на устройство дренажа по улице Сурикова.

Внимание: школы!

предстоит уложить на расстоянии 80 метров. Это стоит не так уж и мало, а внутренние ресурсы у строителей не особо велики. Продолжает медлить заказчик и с выдачей наряд-заказов на устройство сорокапятиметровой канализации, на вывозку грунта от теплотрассы и восстановление дороги по улице Щорса, а всего на 3400 рублей.

На первый взгляд, то, что мы говорили выше, мелочи. Устранить можно и нужно было давно.

Сейчас же эти мелочи стали крупными недостатками и сдерживают строителей.

М. РОЩИН.

По страницам газет

Молодеет древний Киев

Из окон нового чудесного Дворца пионеров, поднявшегося над крутым берегом Днепра, открывается величественная панорама Дарницы. Целый город возник здесь на песчаных пустырях за последние годы.

Особенно красивым обещает быть Русановский жилой массив, раскинувшийся среди протоков Днепра и поэтому получивший название «Киевская Венеция». В зеркальной глади реки отражаются громады белокаменных домов. Государственная комиссия приняла здесь уже около двух десятков девятиэтажных зданий. В нынешнем году здесь должно быть смонтировано и сдано в эксплуатацию 19 жилых домов общей площадью почти 100 тысяч квадратных метров.

Дарница ныне — это крупнейший район Киева, и знаменитый мост имени Е. О. Патона, уже не в состоянии обеспечить потребностей городского транспорта. Скоро в Дарницу по новому железобетонному мосту, сооружаемому навесным способом, пойдут поезда метро, многочисленные автобусы и машины. Недавно пролеты моста, которые вытянулись по арочно-консольной схеме от правого и левого берегов, соединились. По сетевому графику на стройке еще много работы, но здесь есть полная уверенность, что к празднику Великого Октября новая линия метро будет открыта.

М. ОДИНЕЦ.

Игры продолжаются

Состязание футбольных команд на кубок профсоюза рабочих строительства и промышленности строительных материалов продолжается. Спортсмены треста Свердловскхимстрой очередную встречу провели на стадионе деревообделочного завода с командой первого управления механизации. Игра проходила в высоком темпе. Никто не желал оставаться в проигрыше, но на этот раз победили химстроевцы. А. ВАСИЛЬЕВ, инструктор физкультуры Свердловскхимстрой.

Это интересно

Он взгромоздился над бухтой, поражая своей элегантностью и мощью. Слово воплотившееся в легированной стали воображение Стругацких, Лема или Бредбери, он издала являет собой нечто вроде фантастического робота-великана или межконтинентальной катапульты. Гигантская башня обхватывает в сто толщину, а от нее железная сорокаметровая ручища с маленьким крючком-гаком, который сам по себе весит двадцать тонн. И все это на воде плавает, опираясь на два корабельных корпуса, спаянных мостом вдвое шире Крымского через Москва-реку.

Уникальный, первый в мире самоходный морской кран-катамаран проходит испытания. Гудят во все восемь тысяч лошадиных сил его дизель-генераторы. Когда эта машина поднимает свою стрелу до предела вверх, то от ее конца до поверхности моря больше ста метров! Водоизмещение катамарана 11 тысяч тонн, но между корпусами, под мост, можно завести понтон, и оно увеличится еще на 3,5 миллиона килограммов. В походе стальные корпуса «двойняшки» режут волну со скоростью 10 узлов, или 18 с половиной километров в час. Сдвоенное тело этого корабля может при необходимости вращаться на месте, пятиться, двигаться лагом, то есть боком:

СУДНО — СТРОИТЕЛЬ

у обоих корпусов по два винта, спереди и сзади.

— Носовые винты тянущие, кормовые — толкающие, — поясняет главный механик нового судна Иван Тихонович Бородин. И, дружески похлопывая борт катамарана, добавляет с улыбкой: — Мы его так и прозвали: «тянитолкай».

В эти дни дневное светило накаляет все вокруг с запасом на ночь, термометр показывает сорок в тени... Тут не только работать — двигаться тяжело. А те, кто строил этот исполин, и те, кто принимает его, вместе спускаются до килей, взбираются на высоту, испытывают каждый рычаг и шестерню. Корабль дышит зноем, как мартен, а люди действуют: включают, осматривают, выверяют, записывают. Веселые, праздничные, мокрые, загорелые, до синевы...

Этот участок Южной бухты под Баку называют Сормовской республикой. На судах, которые под боком у стального колосса кажутся букашками, разместились мастерские и общежития завода «Красное Сормово». Волжане по заказу Каспнефтефлота построили 130-метровые корпуса катамарана и порознь провели их Волгой сюда.

— А дальше началось самое трудное, — рассказывает главный строитель корабля Виталий

Павлович Заикин. — Нужно было соединить мостом два корпуса так, чтобы они оказались абсолютно параллельны во всех трех измерениях, чтобы не было ни крена, ни дифферента на нос или корму. А все это как раз было. Начали выравнивать, набирать балласт в разные отсеки, а тут и ветер, и волна, и дожди, и туман... Словом, мучения наши позади, теперь можно оценить класс сормовской работы: на протяжении 130 метров ошибка не превышает 5 миллиметров!

Все швы проверяли рентгеном — и ни единого дефекта. Иностранцы ахают: «Ювелиры!» Вот можете познакомиться с ювелирами. Сварщики Николая Ивановича Чурбанова, судосборщики Владимира Андреевича Суслова.

Сварщики и судосборщики, сверкая улычками на тропически черных лицах, дают сжатое, но исчерпывающее интервью: «Чего там, дело знакомое, не первый год... Как там, в Москве, не слышно — жара у нас не поубавится...».

Сам кран построили ленинградцы, завод имени Кирова. А в целом на всю плавучую дизель-электрическую установку работали двести заводов страны. Для чего же он нужен, этот стальной мастодонт, одним махом поднимающий 250-тонный груз?

— Сейчас скважины в море бурят на сравнительно небольших глубинах воды, — рассказывает

главный инженер Каспнефтефлота Лев Ильич Рыбаков. — А научная разведка установила, чем глубже в море — тем больше добудешь нефти, тем выше ее качество. Но поставить в открытом море многометровое металлическое основание нефтяного островка, накрыть его площадкой и завершить все это буровой вышкой — дело крайне сложное, а демонтаж конструкции — почти невозможное. Вернее, было сложным и невозможным до появления нашего крана. Плавучий гигант берет на свою палубу все детали нефтяного острова — основание, площадку и буровую, в трюмы все оборудование — турбобуры, трубы, насосы, приборы — и идет в море. В намеченной точке, где глубина метров сорок, могучая стрела устанавливает остров. И тогда нефтяники, пробуравив скважину, начинают добывать самую лучшую, «высококалорийную» нефть. Отспулил свое островок — является катамаран и забирает его на борт. И металл сбережен, и труд, и масса времени...

Каспий штормит 260—280 дней в году. Но даже бурный Каспий не очень-то раскачает с носа на корму корабль такой длины, не положит с борта на борт его сдвоенный корпус общей шириной 50 метров — как у американского линкора «Айова». Кран сможет спокойно работать в шестибальном шторм!

Сейчас предстоит прозерить устойчивость корабля.

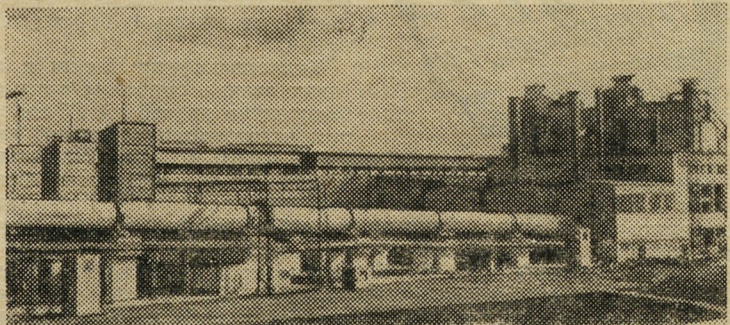
О. ДОЛХОВ.

По родной стране

ЭСТОНСКАЯ ССР. Вступила в строй действующих третья технологическая линия на крупнейшем предприятии строительной индустрии республики цементном заводе «Пунаме Кунда». Строители и монтажники дали ее почти на два месяца раньше срока. Новая

печь уже выдала десятки тысяч тонн клинкера. После полного ее освоения завод будет вырабатывать 850 тысяч тонн цемента в год.

На снимке: цементный завод «Пунаме Кунда». Фото П. КУЗНЕЦОВА. Фотохроника ТАСС.



Свердловск. Наш концертный зал. За пультом Леопольд Стоковский. 21.05 — ПЕРЕДАЧИ ИЗ МОСКВЫ. На стадионах и спортплощадках. 23.00 — Эстафета новостей. 00.25 — Международный фестиваль песни.

ПЯТНИЦА, 6 АВГУСТА

11.00 — Болгарский художественный фильм «Инспектор и ночь». 18.00 — Передача для школьников. «Музыкальная викторина». 19.00 — ПЕРЕДАЧА ИЗ МОСКВЫ. Для школьников. «Капитан Теннеш». Венгерский фильм. 1-я серия. 20.00 — Показывает Свердловск. Для работников сельского хозяйства. «Вести с полей». 20.20 — Передача для молодежи «Комсомольский проектор». 21.00 — ПЕРЕДАЧИ ИЗ МОСКВЫ. Вечер балета. Выступление солистов Ленинградского Академического театра оперы и балета. (Из Кремлевского Дворца съездов). 21.35 — «Это не должно повто-

ряться». К 20-летию атомной бомбардировки Хиросимы. 22.05 — Продолжение передачи из Кремлевского Дворца съездов. 23.20 — Навстречу Дню строителя. Репортаж со строительной площадки. 23.30 — Телевизионные новости.

СУББОТА, 7 АВГУСТА

12.00 — ПЕРЕДАЧА ИЗ МОСКВЫ. Открытие 13-й спартакиады Вооруженных Сил СССР. 17.30 — Показывает Свердловск. Телевизионные новости. 17.55 — ПЕРЕДАЧИ ИЗ МОСКВЫ. Для школьников. «Капитан Теннеш». Венгерский фильм. 2-я серия. 18.55 — Открытие 8-й спартакиады ВЦСПС. 20.30 — Футбол. «Спартак» (Москва) — «Торпедо» (Свердловск). 22.15 — Показывает Свердловск. Румынский художественный фильм «Чужак». 1-я серия. 23.30 — ПЕРЕДАЧИ ИЗ МОСКВЫ. Телевизионные новости. 24.00 — Дневник 8-й спартакиады. 00.25 — Международный фестиваль песни.



ЧЕТВЕРГ, 5 АВГУСТА

18.00 — Телевизионные новости. 18.20 — Мультипликационный фильм для детей. «Ситцевая улица». 18.50 — Навстречу Дню строителя. Сегодня и завтра строит. 19.20 — Концерт. 20.00 — ПЕРЕДАЧА ИЗ МОСКВЫ. Телевизионные новости. 20.20 — Показывает

Свердловское городское профессионально-техническое училище № 68 объявляет прием учащихся на строительные профессии: каменщики, плотники, маляры-штукатуры-плиточники, арматурщики-бетонщики.

Училище принимает юношей и девушек в возрасте 15—17 лет с образованием 7—8 классов.

Для поступления требуются следующие документы:

Паспорт или свидетельство о рождении, свидетельство об образовании, справка с места жительства с постоянной пропиской в Свердловске или справка о выезде из колхоза.

Характеристика из школы, школьная медицинская история учащегося, шесть фотокарточек 3×4 см, заявление родителей и поступающего.

Срок обучения 1—2 года. Начало занятий с 1 сентября 1965 года.

Зачисленные в училище обеспечиваются обмундированием и трехразовым питанием.

Остронуждающиеся обеспечиваются общежитием. Приемная комиссия работает ежедневно с 8 до 16 часов, кроме воскресенья.

Адрес училища: Эльмаш, ул. Шефская, 6, ГПТУ № 68. Трамвай № 2, 7, 14, 16, 17. Остановка «Краснофлотцев». Телефоны В 3-10-50 и В 3-10-57.

ПРИЕМНАЯ КОМИССИЯ.

И. о. редактора А. ПЕВНЕВ.



Телефон: адрес:

Д1-33-45.

ул. Первомайская, 60, комн. 5.

Газета выходит в среду и субботу.

НС 17691. Заказ № 4290.

Тип. изд-ва «Уральский рабочий», г. Свердловск, пр. Ленина, 49.