

НАША РАБОЧАЯ ГОРДОСТЬ



Илья Михайлович Иванов — один из первых, кому у нас было присвоено звание ударника коммунистического труда. Рядовой стройки, он уже шестнадцать лет отдает всего себя любимому делу. Ему любое дело по плечу.

Он один из лучших электриков-монтажников в управлении механизации № 2 Свердловскгорстроя.

В солнечные кварталы свердловских «Черемушек», юго-западного района, в многие десятки современных домов и заводские цехи в нашем городе вложен труд замечательного умельца.

Когда бывает трудно, Илья Михайлович и недоспит, отработает полторы-две смены, а дело свое сделает.

Он — наша рабочая гордость.

Если кто когда-нибудь задумается: а кто же поставил первый башенный кран в Свердловске? — пусть знает, что сделали это Илья Михайлович с Александром Мо-

С Л О В О О Т О В А Р И Ц Е

сковчуком, нашим сегодняшним бригадиром.

И особенная человеческая черточка в его характере: он охотно, я бы сказал, с душой, с верой в человека передает свой богатейший опыт другим, тем, кто только-только начинает трудовую биографию.

Многие его воспитанники давно уже самостоятельно собирают сложнейшие электросхемы современных башенных кранов.

Что касается самой технологии монтажа, то и здесь И. Иванов, что называется, на высоте.

Дай ему одного-двух неопытных монтажников — и он все возьмет на себя, соберет и поднимет великана стройки, «вдохнет» в него жизнь.

А когда приходят эксплуатационники принимать кран, то узнав, что на этом объекте работал Илья Михайлович, часто принимают его на слово, оно у него — честное, рабочее.

Этот снимок сделан в момент, когда Илья Михайлович участвовал в очередном монтаже высотного башенного крана на улице Восточной.

В. ЕЛИСЕЕВ,
монтажник-верхолаз.
На снимке: И. М. Иванов.
Фото Н. Максимова,
плотника.

В СТРАНЕ ОБЛАСТИ ГОРОДЕ

Высотная больница

Больницу, в которой будет врачей больше, чем во всем Кишиневе в 1940 году, начали строить в Молдавии. Пациентов, кроме того, будут обслуживать более 1700 других медицинских работников. Новая больница сможет принять 800 больных и одновременно станет учебной базой для двух тысяч студентов Молдавского медицинского института.

Это будет 15-этажное здание, оборудованное с учетом последних достижений медицинской техники. В нем предусмотрена централизованная подача в палаты и операционные блоки кислорода, закиси азота и вакуума. Каждое отделение оборудуется видеотелефоном. Посетители смогут разговаривать и видеть больных, консультироваться с их лечащими врачами, находясь в справочном бюро. Телевизионные установки позволят студентам наблюдать за операциями, не покидая аудитории.

Новые магазины

АЛАПАЕВСК. В поселке станкостроителей открылся самый крупный и самый красивый в Алапаевске продовольственный магазин. Он занимает весь первый этаж большого многоквартирного дома. Торговые залы и склады оснащены новейшим оборудованием, четырнадцатью холодильными установками. Это уже 40-й по счету магазин в орсе металлургического комбината и 240-й в Алапаевском районе.

Кафе

на Уралмаше

Двадцать пятое управление треста Уралмашстрой построило на улице Культуры новое кафе. Здание возведено из металла, пластмассы и стекла. В нем 140 мест. Кроме того, в цокольном этаже разместится продуктовый магазин. Сейчас в кафе работает ведомственная комиссия. Она проверяет качество работ. Пройдет еще несколько дней, и распахнутся двери нового кафе.

Пролетарии всех стран, соединяйтесь!

СВЕРДЛОВСКИЙ СТРОИТЕЛЬ

ОРГАН УПРАВЛЕНИЯ СВЕРДЛОВСКОГО СТРОИТЕЛЯ И ОБКОМА ПРОФСОЮЗА РАБОЧИХ СТРОИТЕЛЬСТВА И ПРОМЫШЛЕННОСТИ СТРОИТЕЛЬНЫХ МАТЕРИАЛОВ

№ 54 (2219).

СРЕДА, 14 ИЮЛЯ
1965 г.

Год издания
XXIII

Цена 1 коп.

СВОИМИ РУКАМИ

Площадь Коммунаров. Здесь похоронены бойцы за Советскую власть, те, кто, не задумываясь, отдали свои жизни за правое дело Октября. В их честь горит на площади вечный огонь. В их честь зашумел парк имени XXII съезда. Наши деды и отцы боролись, комсомольцы нынешнего поколения строят, продолжают дело, начатое ветеранами революции. Делом рук молодежи будет и Дворец спорта и молодежи у входа в парк имени XXII съезда.

Автор проекта нового здания

архитектор Г. Белякин рассказал, каким будет Дворец молодежи. Он мыслится одним из красивейших сооружений центра Свердловска. В здании из бетона, металла и стекла разместятся зрительный зал более чем на 1500 мест для проведения слетов, конференций, митингов, малый зал. Во Дворце предусматривается спортивный комплекс с двумя тренировочными залами, плавательным бассейном.

Стройка объявлена комсомольской. На прошлой неделе здесь

состоялся митинг комсомольцев города. Начальник штаба ее Б. Самойленко, мастер СУ-23 треста Уралмашстрой Ф. Устюгов, студент медицинского института В. Токарев заверили, что они приложат все силы, чтобы быстрее возвести свой Дворец. Участники митинга приняли обращение ко всем комсомольцам города.

Первые строители Дворца юности — рабочие управления № 23 треста Уралмашстрой, будущие врачи, студенты первого и второго курсов Свердловского медицинского института и учащиеся медучилища.

Ударная стройка началась. Рождается Дворец юности Свердловска. В 1967 году, к 50-летию Советской власти и 50-летию уральского комсомола, он приветливо распахнет свои двери перед молодежью.

СЕМИНАР ЭКОНОМИСТОВ

В конце минувшей недели состоялся семинар по сравнительному экономическому анализу работы стройуправлений. Семинар был организован Домом политического просвещения. С анализом деятельности управлений треста Свердловскпромстрой выступил начальник экономической лаборатории треста С. А. Беляев.

НАМ отвечают

«КАРКАСНАЯ ПРОБЛЕМА» — так называлась корреспонденция, опубликованная в «Свердловском строителе» № 40. В ней говорилось, в частности, о том, что завод гипсовых изделий несвоевременно поставил свою продукцию на стройки города. Редакции ответил заместитель начальника управления промстройматериалов Средне-Уральского совнархоза тов. Мухамедзянов. Материал обсуждался на совещании управления и признан правильным. Управление промстройматериалов наметило меры по улучшению условий работы на заводе и закреплению кадров.

Итоги работы за 6 месяцев

НАИМЕНОВАНИЕ ТРЕСТОВ	Выполнение плана (%)		Производительность труда (%)
	по генподряду	собственными силами	
Свердловскгражданстрой	94,0	89,4	99,5
Свердловскхимстрой	95,8	86,9	100,9
Свердловскпромстрой	91,6	82,8	102,3
Уралмашстрой	101,2	87,9	100,5
Домостроительный комбинат	107,4	97,2	111,2
Трест Уралтрансспецстрой	—	100,0	103,2
Управление механизации № 1	—	116,4	109,4
Управление Жилстрой	116,8	84,4	138,8
По Свердловскгорстрою	98,2	92,4	105,0

ГОСТИНИЧНЫЙ КОМПЛЕКС

Мала для нашего города гостиница «Большой Урал» — всего на 690 мест. И вот сегодня мы уже можем познакомиться с плановым заданием, выполненным архитектором института Свердловскгражданпроект А. Б. Фишзоном. Новый гостиничный комплекс прежде всего должен вписаться в ансамбль города, быть достойным соседом оперного и кукольного театров, 247-квартирного дома, Дома промышленности.

Каким же мыслится в будущем «Большой Урал»? Он вырастет в три раза. Старое здание реконструируется, хотя и не станет выше. Но оно не будет главным. Основным десятиэтажный корпус встанет на улице Малышева. Общая протяженность центрального фасада 260 метров. Здесь будет главный вход, вестибюль. А вот в середине квартала (между улицами М.-Сибиряка и Красноармейской) строители возведут 16-этажный корпус. По улице Красноармейской поднимется второй 16-этажный блок — «Интурист».

Крыши высотных корпусов займут солярии, кафе и пло-

щадки для осмотра города с высоты птичьего полета. А внизу между корпусами зацветет у бассейна молодой сад.

Итак, «Большой Урал» раскинется на четырех улицах. Объем планируемого комплекса — 180 тысяч кубических метров, 1670 номеров. Одновременно гостиница сможет принять 2300 гостей. Номера в основном одно-двухкомнатные со всеми удобствами. На каждом этаже — холл с барами.

Крытый переход соединит гостиницу с двухэтажным блоком обслуживания, который появится на углу улиц Малышева и М.-Сибиряка. Здесь разместятся ресторан, бытовые мастерские по ремонту одежды и обуви, чемоданов и авторучек, портфелей и часов, парикмахерские, киоски по продаже уральских сувениров и т. д.

«Большой Урал» решено возводить из современных материалов — железобетона, стекла, уральских камней и пластика. Строительство гостиничного комплекса будет вестись в три очереди, по одному корпусу в год. Новостройку решено завершить в 1970 году.

В тресте Свердловскхимстрой

НОВОЕ общежитие треста Свердловскхимстрой расположено по улице Братской, 11а. В основном здесь проживают строители треста. Бытовые условия для нас созданы хорошие. Новая мебель и спальные принадлежности, есть душевые, прачечная, стиральные машины, сушилки, комнаты для занятий, красный уголок, телевизионная.

Мягкие, приятные тона покраски стен создают домашний уют. Мы приходим в общежитие как в дом родной.

Под руководством воспитательницы Нины Федоровны Соколовой при участии активистов в красном уголке общежития систематически проводятся вечера отдыха, беседы, читаются лекции, выпускаются устные журналы, устраиваются концерты, просматриваются кинофильмы. Кроме того, свою работу культбюджет тесно увязывает с клубом строителей.

Организируются у нас культпоходы в театры, в клуб строителей на вечера. В летний период многие жильцы общежития проводят воскресный отдых в турпоходах.

«Комсомольский прожектор» систематически проводит рейды, следит, чтобы молодежь

том до 5, до 10 июня. Обещания так и остались обещаниями. Благоустройство не начато.

Или другое. В общежитии предусмотрено место для буфета, оно готово давно, а торгующие организации не могут найти продавца.

НАШ ДОМ РОДНОЙ

сама наводила порядок в комнатах. Материалы рейдов публикуются в стенной печати, нерадивые критикуются.

По итогам работы молодежных общежитий Чкаловский РК ВЛКСМ присудил нашему общежитию второе место по району.

Можно много говорить хорошего о нашем общем доме, но нельзя умолчать и о том, что нас волнует. Например, до сих пор около общежития не закончено благоустройство. Сначала уралтрансспецстройцы обещали сделать в мае, по-

И еще хочется сказать об одном. В общежитии проживает молодежь почти 20 организаций, а заглядывают сюда лишь руководители строительного управления № 11 треста Свердловскхимстрой. От других же организаций ничего не было. Может быть, они адреса не знают? Напоминаем: улица Братская, 11а.

Г. ГЛАДКО, М. ЛОГИНОВА, Ю. ФОКИНА, Н. МАСЛОВА, А. ЯРКОВА, Л. ОШИВАЛОВА — члены культбюджета.

ГИДРОИЗОЛЯЦИЯ С ДОБАВКОЙ ХЛОРНОГО ЖЕЛЕЗА

Строительные растворы с добавкой хлорного железа для устройства гидроизоляционной стяжки необходимо готовить на портландцементе марки не ниже «300». Песок может применяться речной или карьерный, пригодный для бетона, с модулем крупности 2—3 и с содержанием частиц крупнее 5 мм не более 10 процентов. Количество глинистых частиц в песке не должно превышать 3 процента по весу. Хлорное железо следует использовать техническое.

Для водонепроницаемой цементно-песчаной стяжки рекомендуется стандартный раствор с соотношением цемента и песка 1:3. Добавление раствора хлорного железа способствует ускорению нарастания прочности цементно-песчаной стяжки в 1,2—1,3 раза по сравнению с обычным раствором, поэтому после проведения соответствующих испытаний расход цемента может быть уменьшен на 10—15 процентов.

Хлорное железо взаимодействует с водой и свободной известью, содержащейся в цементе, образуется гидрат окиси железа и некоторое количество хлористого кальция. Гидрат окиси железа пред-



ставляет собой водонепроницаемый коллоидный осадок, который оседает в порах затвердевшего цементно-песчаного раствора. Этим обеспечивается водонепроницаемость стяжки. Хлористый кальций обеспечивает повышенный рост прочности стяжки.

Приготовление раствора хлорного железа ведется методом растворения соли хлорного железа в воде до удельного веса — 1,3 г/см³.

Удельный вес раствора хлорного железа определяется с помощью денсиметра.

Растворение должно проводиться в стеклянной, деревянной или фарфоровой посуде. Раствор хлорного железа с удельным весом 1,3 г/см³ в количестве 10 л перемешивается в 1 кубометре цементно-песчаного раствора. Рабочая подвижность цементно-песчаного раствора должна соответ-

ствовать 2—4 см погружения стандартного конуса.

Полученная смесь отличается быстрым схватыванием, водонепроницаемостью и стойкостью против размыва водой. Из-за быстрого схватывания время от момента затворения до укладки должно быть не более 20—25 минут.

Вместо обычной цементной стяжки наносится водонепроницаемая стяжка толщиной 3 см по полу, с подъемом по стене на высоту 10—12 см, из цементного раствора состава 1:3 (по объему) с добавкой раствора хлорного железа. Стяжка в течение первых трех суток должна поддерживаться во влажном состоянии путем периодической поливки водой.

Производство гидроизоляционных работ с применением добавки хлорного железа допускается при температуре окружающего воздуха не ниже +5 градусов по Цельсию. Вода и раствор хлорного железа, применяемые для затворения, должны иметь температуру не выше +30 градусов по Цельсию.

Применение раствора хлорного железа при устройстве гидроизоляционной стяжки из цементно-песчаного раствора позволяет ускорить производство гидроизоляционных работ, удешевить их и сэкономить дорогостоящие рулонные материалы.

Стоимость одного квадратного метра гидроизоляции с применением хлорного железа составляет 60 копеек, что на 1 рубль дешевле рулонной гидроизоляции.

мы не видим ее у себя, хотя она очень нужна теперь, когда мы начинаем заводку первого этажа. На нашей строительной площадке часто бывают руководители управления Свердловскхимстрой. Они знают, какие мы испытываем трудности. А положение не изменяется. Наоборот, оно ухудшается. Непроизводительно теряем время. По-прежнему топчемся на месте. А для того чтобы мы смогли войти в график работ, необходимо одно условие — бесперебойное и равномерное снабжение строительными материалами. Мы же достараемся блок «А» сдать в срок.

А. АРТАМОНОВ,
прораб;
А. СТОЛЯРЕНКО,
бригадир каменщиков.

По путевкам профсоюза

Профсоюзная организация нашего треста большое внимание уделяет организации отдыха трудящихся. В этом отношении много делает клуб строителей. Здесь систематически демонстрируются новые кинокартины, выступают участники художественной самодельности, артисты городских театров, читаются лекции, проводятся беседы. Кроме того, каждую неделю желающие отправляются в туристические походы. Химстройцы уже побывали у скал Семь Братьев, в Коуровке, на Чертовом Городище и других местах области и Урала.

Шесть комсомольцев десятиго управления В. Колтышев, О. Ожегова, Н. Бойцова, В. Науменко, Зыков и Блинов отдыхали на Черноморском побережье в международном лагере «Спутник».

В санаториях и на курортах поправили свое здоровье плотник Н. Барнинин, бухгалтер треста Е. Кун ездила в Кисловодск, плотник десятиго управления Ф. Бочка-

рев — в Нижне-Сергинский санаторий. Там же провели свой отпуск плотник двенадцатого управления А. Сикорский, маляр одиннадцатого управления В. Козлов. Всего же по профсоюзным путевкам на курортах и в санаториях за первое полугодие побывало тридцать пять человек, а в домах отдыха — 51.

И. ЧЕРВЯЧКОВ,
председатель
постройкома треста
Свердловскхимстрой.



Двенадцатое управление треста Свердловскхимстрой ведет строительство завода резиновых технических изделий. В нынешнем году здесь намечено построить бункерный склад саж, склад масел, завершить цех широкой транспортной ленты и корпус № 65. Многие бригады этого коллектива в предпраздничные дни трудятся успешно. Задания перекрывают и добиваются высокого качества строительного-монтажных работ. Впереди, как правило, идут коммунисты. Они не только сами хорошо трудятся, но и помогают своим товарищам устранять недостатки.

На снимке: секретарь партийной организации управления № 12 Е. Т. Столяров.

Тревожный сигнал

ТОПЧЕМСЯ НА МЕСТЕ

Наш третий участок управления № 9 треста Свердловскгражданстрой работает на строительстве дома на углу проспекта Ленина и улицы Карла Либкнехта. Мы возводим блок «А» — шестизэтажное здание. На одном из совещаний руководителей треста разработан график. В нем намечалось, что в июне мы закончим подвальное помещение и первый этаж, в июле — второй и третий и половину четвертого, а в августе сдадим всю коробку. План для нас был выполнен. Тем более, что сейчас стоят летние дни — самая результативная пора для строителей. Но в настоящее время мы еще не оторвались от земли. У нас не перекрыт подвал. Дело тормозит завод железобетонных изделий имени Ленинского комсомола (директор тов. Шипулин). В июне он не выделил на наш объект ни одной плиты перекрытия. А нам требовалось 240 штук. За первую декаду этого месяца завод доставил

84 штуки. Администрация завода (в частности тов. Д. И. Кривошипин) систематически переигрывает свои наметки. То он заявляет, что сегодня будут завозить детали в две смены. Мы оставляем людей, а машины не приходят. На другой день: «доставки во вторую смену не будет». Такая «четкость» в снабжении нам обходится дорого. Простаивают каменщики, башенные краны. Это ведет к удорожанию строительства.

Плохо подвозят кирпич с Шувакишского завода. Если в июне для полного развертывания фронта работ надо было 204 тысячи штук кирпича, то завезли лишь 58 тысяч, а в июле из 320 тысяч получили пока только восемь. Из-за этой помехи бригада каменщиков работает неритмично, не с полной нагрузкой.

Еще в прошлом месяце была дана заявка в трест Стройдеталь № 70 на изготовление сетки для армирования кирпичной кладки. Но и по сей день

Проверяем выполнение соцобязательств

УСПЕХИ МОГЛИ БЫТЬ ЛУЧШИМИ

Прошло уже полгода. Каких результатов добился трест Свердловскпромстрой по выполнению социалистических обязательств, принятых коллективом на этот год?

Особенно наглядно, пожалуй, дела видны по вводу объектов в эксплуатацию. Ведь собственно к этому сводятся все заботы, стремления.

В обязательствах записано, что трест должен построить и сдать не менее 100 тысяч квадратных метров промышленных площадей, а также ввести молочный комбинат, лабораторный корпус мебельного комбината, подстанцию троллейбусной линии, квасильный пункт овощебазы № 6, производственный корпус завода электро-медицинской аппаратуры, детский сад мебельного комбината.

Трест сдал 14659 квадратных метров промышленных площадей, хотя по плану ввод их не был предусмотрен. Принят в эксплуатацию лабораторный корпус мебельного комбината, причем с отличной оценкой. Сдана и тяговая подстанция с хорошим качеством. Накануне ввода — молочный комбинат.

Как видно, по сдаче объектов трест в основном выполняет свои обязательства. В основном потому, что детсад не был введен во втором квартале, как предусматривалось планом.

Хорошие показатели имеет трест по производительности труда и по себестоимости.

За шесть месяцев выработка составила 102,4 процента, достигнуто снижение себестоимости против задания на 0,8 процента (итог по себестоимости взят за пять месяцев).

Но план по таким показателям, как по генподряду и собственными силами, оказался невыполненным. Задание по генподряду за полугодие реализовано на 92 процента, а собственными силами и того меньше — на 83 процента. Между тем, нелишне вспомнить, что строители решили завершить годовой план строительно-монтажных работ досрочно, к 25 декабря.

Причины такого невыполнения можно объяснить и недостатками, так сказать, внутреннего порядка. Но одна из основных — неудовлетворительное материально-техническое снабжение. Так, например, для обеспечения плана требовалось 15 700 кубометров железобетона. Именно такое количество было подтверждено Свердловскгорстроем и Главсвердуралстроем. Однако лимит был установлен все же 10 200 кубических метров. Арматуры нужно было 1 212 тонн, фактически выдано 582 тонны. Такая же картина с другими материалами, но железобетон и арматура, как известно, для промышленных строений являются основными.

Неисчерпаемые возможности для совершенствования производства, получения более высоких показателей дает внедрение новой техники, планов научной организации труда, хозрасчета и т. д.

В тресте в первом квартале насчитывалось 32 хозрасчетные бригады. С помощью их достигнута экономия в сумме

5 025 рублей. Не исключено, что во втором квартале таких бригад стало больше. И экономия будет получена уже близкая к годовой. Но если вникнуть в суть дела, то все ли возможности здесь исчерпаны?

Более хороших результатов добились управления № 2, 6 и 8. В третьем управлении из восьми хозрасчетных бригад только две добились экономии. А в 16 управлениях ни одна из четырех хозрасчетных бригад не имеет экономии.

Фактически получилось, что из тридцати двух только у семнадцати положительные результаты. Поэтому ясно, что трест еще очень многое должен сделать, чтоб по-настоящему наладить хозрасчет в бригадах. Ведь почему-то в одних достигнуты хорошие итоги. Значит, ссылки только на разного рода трудности неосновательны. Многие зависят от правильной организации хозрасчета в управлениях.

Почему-то «не идет» в тресте разработка и внедрение планов НОТ. По обязательствам было намечено составить десять таких планов. Каждое управление (а их в тресте пять) составляет по два плана. Но на сегодня из десяти пока имеется только два. В шестом управлении — для работы бригады кровельщиков Мельникова, и во втором управлении — для бригады монтажников-плотников Крутченко. Так, подсчитано по бригаде Крутченко должно дать условную годовую экономию в размере 973 рублей.

Таким образом, о внедрении планов НОТ говорить особенно не приходится.

Специальный пункт обязательств относится к повышению культурно-технического роста трудящихся треста. Он ус-

пешно выполняется. Обучено новых рабочих 80 человек. Повысили квалификацию 390.

В тресте было организовано 15 школ коммунистического труда.

В школах рабочей молодежи училось 272 человека, в институтах — 31, техникумах — 48.

Коллектив треста находится в постоянной связи со школой № 114. Сейчас, например, проходит ремонт школы, отпущены материалы. Работает на ней бригада маляров. Шефство осуществляет в основном шестое управление. Бригады раскреплены за клас-

сами. Помогают ребятам в общественных делах, учебе, в выборе профессии. Участвовали в выпускном вечере.

Осуществляется связь и с техническим училищем № 68. Но у коллектива треста есть еще шефство над совхозами.

Сельским труженикам оказана определенная помощь.

Так, например, Кочневскому совхозу для строительства телятника выделено 100 тонн цемента, 500 погонных метров кабеля и 1900 метров электропровода, 10 тысяч штук шлакоблоков. Захаровскому совхозу для пристроя к мастерской и

свинарника отпущено 44 тонны цемента, 800 квадратных метров рубероида, пергамина и т. д. Совхозу «Хромцово» — 102 тыс. штук кирпича, 430 листов шифера и т. д.

Но кроме поставки материалов, управления ведут здесь строительные работы.

Так, управление № 2 заканчивает пристрой к мастерской и ведет кладку свинарника в Захаровском совхозе, строит телятник в Кочневском.

Управления № 6, 8 и другие ведут сооружения объектов на селе.

Все, что сделано, — хорошо. Но предстоит еще значительная работа и ее надо усилить.

Коллектив треста взял на себя повышенные годовые обязательства. И сейчас необходимо во втором полугодии устранить недостатки и закрепить достигнутые успехи.

Н. ЖУКОВА.

ПОЛЫ ИЗ ПОЛИВИНИЛХЛОРИДНЫХ ПЛИТОК

Поливинилхлоридные плитки рекомендуются для устройства покрытий полов в гостиницах, коридорах и классных помещениях школ, лабораториях, кафе, магазинах и других общественных помещениях. В жилых зданиях плитки применяются для устройства полов в комнатах, коридорах и кухнях. Но их нельзя использовать в душевых, банях, в цехах с горячими процессами производства: при повышенных температурах они размягчаются. Плитки достаточно устойчивы при кратковременном воздействии кислоты слабой концентрации, щелочей, аммиака и спирта. Поэтому они могут применяться и в помещениях химических лабораторий. Концентрированная серная кислота обесцвечивает поверхность плиток.

Для приклеивания поливинилхлоридных плиток к деревянному, бетонному и гипсоцементобетонному основаниям могут применяться следующие клеевые материалы: клей резиновый

4010, КН-2, перхлорвиниловый клей, битумно-кукерсолная и битумно-резиновая мастики марки РБ и других.

Для изготовления резино-битумной мастики марки РБ применяются следующие материалы. От 6 до 45 процентов битума марки IV с температурой плавления 70—80 градусов по Цельсию; 25 процентов бензина Б-70; 15 процентов клея резинового и 15 процентов кабина или портландцемента. Срок хранения мастики 6 месяцев. Мастика огнеопасна.

Перед приклейкой плиток к цементно-песчаной стяжке, бетону и гипсоцементобетону необходимо производить огрунтовку. При укладке на дерево или древесно-волокнистые плиты огрунтовка не требуется, но облицовываемая поверхность должна быть чистой.

Поверхность цементной стяжки перед нанесением мастики огрунтовывают лаком кукерсол или растворами мастики в бензине (соответственно 1:2—3).

Огрунтовка высыхает за 2 часа, после чего можно приступить к приклеиванию плиток.

Перед применением мастики ее следует хорошо перемешать. Разводить мастику соляровым маслом, скипидаром или другими растворами запрещается.

Долговечность пола в значительной мере определяется качеством основания.

При засыпке перекрытия шлаком или строительным мусором накладывают слой «тощего» бетона толщиной не менее 5 см и цементную стяжку толщиной 2 см.

Укладка плиток производится лишь после окончания в помещении всех видов строительно-монтажных и отделочных работ.

В случае необходимости в повторной отделке стен или потолков пол из плиток ПВХ укрывают сухими опилками толщиной не менее 3 см. Работы могут вестись в помещении с температурой воздуха не ниже +10°C.

Плитки перед настилкой сортируют по цвету и размерам, особенно тщательно при устройстве однотонных полов.

Перед началом работ основание тщательно очищают от мусора, загрязнений, краски и пыли, грунтуют и шпаклюют. Состав шпаклевки должен соответствовать мастике, применяемой для приклейки.

На предварительно огрунтованную поверхность мастика наносится зубчатым шпателем. Клей КН-2 и перхлорвиниловый наносят одновременно на основание и плитку. Плитки, нагретые до температуры 20—30°, наклеивают через 15—20 минут после нанесения клеящего материала, чтобы успели испариться органические растворители. При необходимости во время настилки плитки пристукивают резиновым молотком.

При наклейке поливинилхлоридных плиток необходимо следить, чтобы плитки не загрязнились, плотно прилегли к основанию, швы плиточного пола должны быть прямолинейными и взаимоперпендикулярными.

Полы из поливинилхлоридных плиток долговечны, износоустойчивы, гигиеничны и красивы по внешнему виду, отпускная цена плитки ПВХ сравнительно небольшая — один квадратный метр стоит 2 руб. 90 коп.

Ф. ЯШИН,
главный специалист отдела
технической информации
треста Уралоргтехстрой.

У НАШИХ СОСЕДЕЙ

НОВИНКИ СИБИРСКИХ СТРОИТЕЛЕЙ

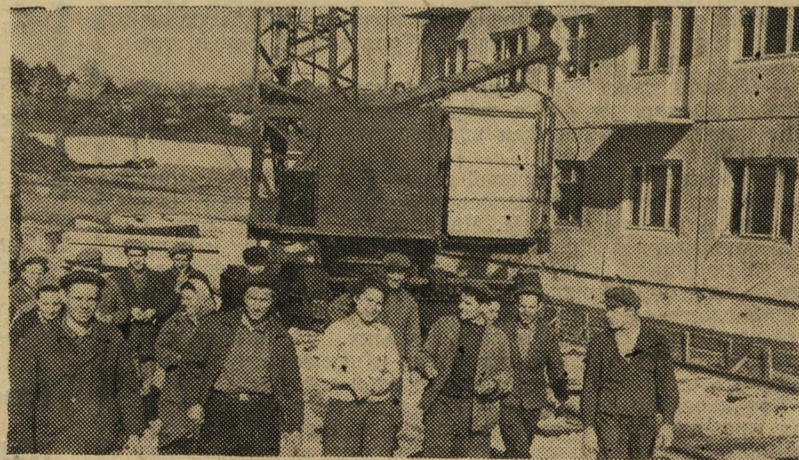
Мы часто проводим школы передового опыта в стройорганизациях Тюменской области. В основном на этих школах демонстрируем опыт лучших строительных организаций нашего города. Но нередко и на местах находим интересные новинки. Например, в Тюмени в строительно-монтажном управлении № 13 широко используются пневматические стоянки. Обычно компрессоры типа 0-16А и 0-38 устанавливают на лестничной клетке первого этажа. С первого до пятого этажа укрепляется стояк с вентилями на каждом этаже и у каждого вентиля два-три штуцера. Таким образом на этаже могут работать две-три точки (удочка, пистолеты, напорные валики и т. д.). Этот способ использования компрессоров очень удобен, повышает производительность компрессора.

В том же управлении бригада широко применяет мозаичные плиты вместо деревянных подоконных досок. В 40-квартирном доме завода «Строймаш» полностью установлены такие плиты. Конечно, этот способ сам по себе не нов,

свердловские отделочники еще в 1958 году испытывали его, но по сей день он нигде по-настоящему еще не применяется. По-видимому стоит к этому вернуться.

В Тобольске строители при установке балок лестничных маршей кирпичные стены долбили обычным отбойным молотком. Сжатый воздух в молоток поступал из компрессора 0-16А, производительность которого 0,5 кубического метра. Тобольские строители к этому компрессору никаких приспособлений не изобрели. Обычный штуцер, внутреннее отверстие которого 6 мм, заменили штуцером с отверстием 14 мм, т. к. на отбойном молотке имеется тоже на 14 мм.

Н. КОЗЛОВ,
член общественной
редколлегии
«Свердловского
строителя».

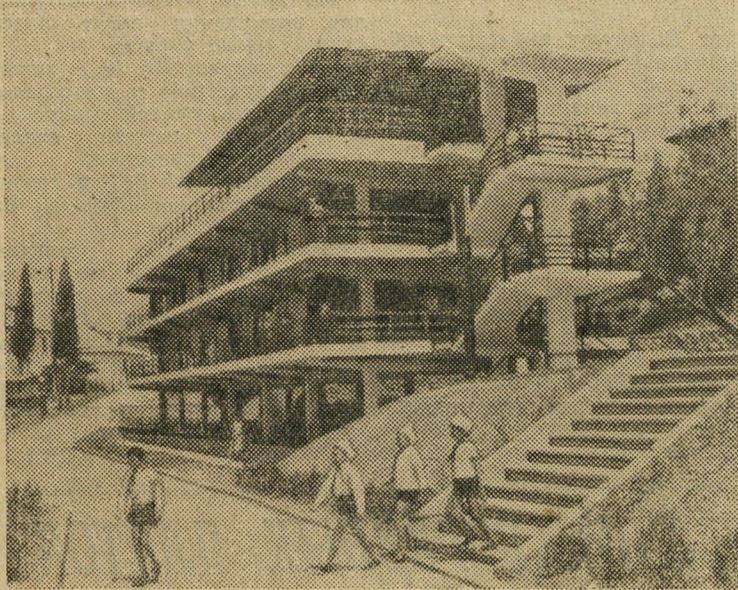


Когда-то здесь был пустырь. Потом сюда пришли строители. И в юго-западном районе города развернулось строительство показательного квартала. На верхнем снимке вы видите момент, когда был смонтирован первый многоквартирный дом. Особенно высокими были темпы строительства домов за последний год. В строй введены десятки новых зданий. Здесь справили новоселье сотни семей рабочих и служащих, пролегли новые улицы. Это хорошо видно на снимке слева.



УКРАИНА

ПО РЕСПУБЛИКАМ НАШИМ РСФСР



В Алуште закончено сооружение первой очереди пионерского лагеря «Каскад». Сюда приехали более двухсот детей строителей электростанций из Днепродзержинска, Канева, Запорожья. В трех светлых корпусах разместились спальные комнаты, столовая, библиотека, пионерская комната.

На снимке: один из корпусов пионерского лагеря «Каскад».

Фотохроника ТАСС. Фото Г. Бородина.

МОСКВА. В Институте биологии Академии наук СССР изучают процессы, происходящие под воздействием гамма-лучей в организмах животных и растениях. Здесь исследуется механизм, поражающий действия радиоизлучения, проводятся исследования веществ, повышающих стойкость животных к облучению.

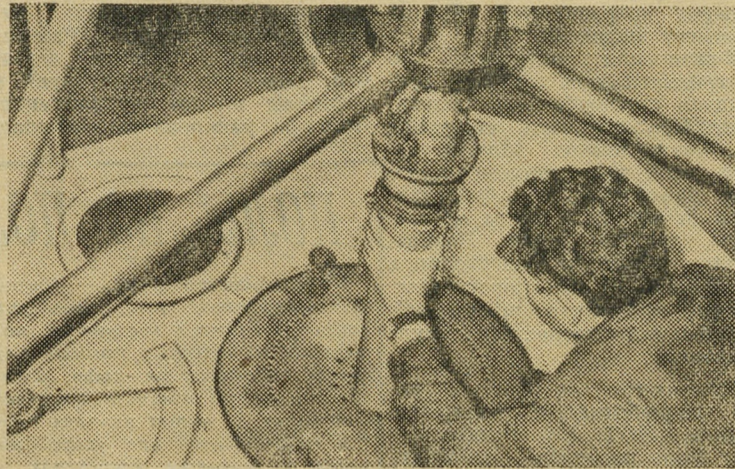
В результате опытов, про-

веденных с растениями, установлено, что гамма-излучение оказывает на них стимулирующее действие, повышает некоторые полезные качества. Например, в моркови увеличивается содержание каротина, в ряде сельскохозяйственных культур — витамина С. Облучение семян дало возможность получить мутанты, которые предполагается исполь-

зовать для выведения новых сортов сельскохозяйственных культур. Все радиобиологические эксперименты, связанные с этими исследованиями, осуществляются на гамма-установке, конструкция которой разработана в институте под руководством лауреата Государственной премии кандидата технических наук А. В. Бибераля.

На снимке: оператор В. К. Исаева прикрепляет к гамма-установке камеру для облучения мелких животных.

Фотохроника ТАСС.
Фото Г. Никитина.



«ШЕДЕВР»

Не так давно газеты запестрели сообщениями о знаменитой Пизанской башне в Италии.

Было замечено, что угол наклона ее увеличивается, и некоторые увидели в этом серьезные причины для беспокойства.

Мы не хотим здесь проводить какую-то параллель с Пизанской башней, чудом архитектуры, но...

В наших руках оказался один документ, в нем черным по белому написано: «Стены здания имеют отклонения от вертикали в северную сторону до 15 сантиметров».

Перечитываем еще раз, не ошиблись ли — ведь в Свердловске вроде бы подобного сооружения нет. Разве что в Невьянске, там действительно имеется башня по итальянскому образцу.

Но, оказывается, не было, а теперь есть.

Сооружено оно по Сибирскому тракту, на территории третьего цеха деревообрабатывающего завода. И здание это — новый производственный корпус. А чтобы все же не открылось сюда паломничество, скажем, что здесь любоваться нечем, скорее наоборот... Если бы один наклон, то можно было бы убедить еще непосвященных, что так требовалось...

А то засыпка стен сделана некачественно, в самих стенах обнаружены пустоты, карнизы не оштукатурены, благоустройство не выполнено... Явная картина работы «недоделкин» и недобросовестных исполнителей.

Остается сказать, что создали данный «шедевр» в 4 управлениях.

Под документом, утверждающим, что здание действительно наклонно, стоит подпись мастера, руководившего здесь работами, Л. Гриншпона. Так как в данном случае он оказался не на высоте, то мы решили повесить его на «крюк», с тем чтоб в дальнейшем он лучше смог отличить вертикальную линию от наклонной.

И. о. редактора М. ЛОВЦОВ.

ВСТРЕЧА С ЮНОСТЬЮ

(Продолжение. Начало в № 52 и 53)

Кое-где догорали немецкие танки. На западе играла кровавая заря. Кругом ни души. Только черным силуэтом маячила высокая, худая фигура в штатском. Человек был в шляпе и с кошелкой в руке. Он медленно шел по полю, нагибаясь над каждым убитым. Вот он подошел к Борисову. Остановился.

— Мародерничаете, гад! На чужом горе... в рай хотите... — крикнул Михаил и, стиснув от злости зубы, снова потерял сознание.

ЕГО БИОГРАФИЯ

Он очень хотел быть военным. Может быть потому, что в те годы война в искусстве и литературе изображалась в легкой упрощенной форме, и она представлялась Михаилу как цепь увлекательных походов и лихих скачек с саблей в руке.

И вдруг война. В первый же день он в военкомате. Усталый майор с отеками от бессонницы глазами терпеливо выслушал юношу и спокойно спросил:

— Сколько лет?

— Семнадцать... восемнадцатый.

— Шел бы ты, парень, к маме. И без тебя сегодня дел хватает.

Было видно, что не разобрались, не поняли движения души.

Он не уходит. Прямо здесь, во дворе военкомата, ложится на примятую траву, слушает тревожные сводки Совинформбюро и немного погодя снова решительно открывает дверь.

Но не взяли ни во второй, ни в третий раз. Только на десятый раз майор сказал:

— Ну если восемнадцатый...

Михаил Борисов стал курсантом Второго Томского артиллерийского училища. Только здесь по-настоящему он понял, что такое армия. Каждый день по двенадцать часов упорных занятий: тренировка в наводке, стрельба по макетам танков. Немного теории. И опять тренировки, тренировки... До автоматизма.

— Знания давались прочные, основательные, — говорит Михаил Федорович. — И я твердо знаю, что каждый курсант нашего училища был впоследствии хорошим артиллеристом.

Вспоминается праздничный вечер 6 ноября 1941 года. В городском театре состоялось собрание, после чего была исполнена увертюра П. И. Чайковского «1812 год». С детства Михаил любил и хорошо понимал музыку и раньше на добрых концертах он бывал часто. Но этот вечер особый, не похожий на предыдущие, оставил неизгладимый след в солдатском сердце. У него был свист, только ему известный способ слушать музыку. Он выбирал из оркестра какой-то один инструмент и каким-то чудом мог выделить его голос из всего полноводья музыки.

Вот и сейчас он выбрал скрипку, потому что ей отдавал предпочтение и слушал ее с упоением. Порой ему казалось, что не музыка, а движение руки пожилого скрипача, сидевшего справа у рампы, меняет его настроение. Если рука водила смычком часто, то быстрые, почти маршевые звуки вливали в тело силу и энергию, плечи сами собой расправлялись, и чувствовал тогда Михаил себя могучим человеком, хозяином земли. Казалось, нет на земле такой трудности, которой он бы не одолел. Если же смычок ходил медленно и плавно, то задумчивая мелодия гипнотизировала, навесала легкую грусть, воспоминания и мечты. Перед глазами проходили картины бокового детства: рубленый пятистенный дом в Камне-на-Оби, рыбалка и опустошительные набеги с друзьями на чужие сады и огороды. Вспоминалась школа, кружок освоивахи. Потом думалось о будущем. И как раз в

этом месте скрипка спотыкалась, как бы робела перед неизвестностью, замирала, и сердце, не видя выхода, учащенно билось... Но мелодия постепенно выпрямлялась, звучала сначала нежно, спокойно, затем все более и более жизнерадостно.

В середине второй части сыграли тревогу. Зрители лавиной хлынули к выходу, перепрыгивали через стулья, выносили на себе двери. А оркестр все играл и играл. Музыка не отпускала, крепко держала в своей власти. Уже на улице Михаил почувствовал, что величавые звуки героической увертюры, разорвав стены зала, будили ночную тишину и звали, звали куда-то...

Приказ был краток: Москве угрожает враг, он должен быть остановлен любой ценой. Училище расформировали, курсантов направили на фронт. Но слишком запутаны лабиринты войны. В Москву он не попал, а принял боевое крещение совсем в другом месте: у Камыш-Буруна, на Керченском полуострове, под новый, 1942 год. Затем участвовал в битве на Волге, был ранен и дважды контужен. После госпиталя попал в 58-ю мотострелковую бригаду, в которой сражался до конца войны. Весной 1943 года, после одного из боев, был принят в члены КПСС, а несколько позднее избран комсоргом истребительно-противотанкового дивизиона.

И вот знаменитый бой 12 июля... В единоборстве с превосходящими силами врага личный состав батареи старшего лейтенанта Ажицко проявил невиданную стойкость, храбрость, высокое боевое мастерство. Батарея уничтожила 16 танков. Из них 7 «тигров» подбил старший сержант Михаил Борисов.

За мужество и героизм, проявленные в бою с фашистскими танками под Прохоровкой, комсоргу дивизиона старшему сержанту Михаилу Федоровичу Борисову Указом Президиума Верховного Совета СССР присвоено звание Героя Советского Союза. Другие бойцы батареи награждены орденами и медалями, многие из них — посмертно.

СНОВА В СТРОЮ

Часть, в которой служил Михаил Федорович, до сих пор поддерживает с ним самую тесную связь. А в комнате боевой славы полка есть стенд, посвященный его подвигу. Там описан, в частности, такой эпизод.

«Дежурная сестра привычно встала, молодецкато отдала честь.

— Подполковник Щукин, — отрекомендовался вошедший, — начальник политотдела бригады. Можно ли увидеть старшего сержанта Борисова?

— Пожалуйста. Пройдите. Ему как раз сегодня лучше.

Пока шли по длинному коридору фронтального госпиталя, офицер уже узнал, что старший сержант написал несколько рапортов с просьбой отправить его на фронт.

(Продолжение следует).

Построили дом —

получите деньги

ЛЕНИНГРАД. Ленинградские домостроители получают деньги за готовый крупнопанельный дом после его сдачи — без промежуточных платежей. Это новшество вошло в практику жилищного и культурно-бытового строительства трестов Главленинградстроя. На расходы, производимые до сдачи объекта в эксплуатацию, выделяются оборотные средства.



телефон:
адрес:

Д1-33-45.

ул. Первомайская, 60,
комн. 5.

Газета выходит в среду и субботу.

НС 15533. Заказ № 4007.

Тип. изд-ва «Уральский рабочий», г. Свердловск, пр. Ленина, 49.