

Заботы нового управления

С первого апреля начало работать новое управление Жилстрой. Мы обратились к главному инженеру управления С. П. Щеглову с просьбой рассказать о первых шагах коллектива.

В этом году, — начал свой рассказ Сергей Петрович, — нам предстоит освоить 3,7 миллиона рублей, причем собственными силами 2,3 миллиона. Все эти суммы будут израсходованы на строительство жилых домов и объектов культурно-бытового назначения. Большое внимание уделим сооружению домов жилищных кооперативов.

Говорить сейчас о конечных результатах рановато. Ведь мы начали с устройства «нулей». Сейчас подготовлен фронт работ для каменщиков. Только на одном общежитии, перешедшем к нам из другого управления, ведутся отделочные работы. Его будем сдавать в июне. Основная же сдача готовых объектов придется на вторую половину года. Первым сдадим в октябре дом жилищного кооператива № 57. Всего в этом году у нас 17 пусковых объектов.

Есть на нашем пути и трудности. Большие помехи в строительстве создает неудовлетворительное материально-техническое снабжение. В мае, например, на-

Наши интервью

до было получить 48 лестничных маршей, а поступило лишь 10. Плит перекрытий требовалось 450 квадратных метров, выдана же всего половина.

Нелегко разрешается и вопрос с кадрами. У нас уже работает четыреста человек. Все они объединены в специализированные бригады, есть и комплексные. Некоторые зарекомендовали себя неплохо. Но нам не хва-

тает каменщиков. В четвертом квартале предполагается, что коллектив вырастет до 1000 человек. Но это, как ни странно, не очень успокаивает. У нас нет почти никакого жилищного фонда. А это создает дополнительные трудности.

Но мы думаем улучшать организацию труда, производства. Проведем специализацию участков — будут отдельно монтажные, отделочные. Но перспективы во многом зависят и от обеспеченности объектами, и от снабжения, и от многого другого. Следует сказать, что мы не имеем пока заделных объектов. Этот вопрос нужно решить.



Пролетарии всех стран, соединяйтесь!

СВЕРДЛОВСКИЙ СТРОИТЕЛЬ

ОРГАН УПРАВЛЕНИЯ СВЕРДЛОВСКОГОРСТРОИ И ОБКОМА ПРОФСОЮЗА РАБОЧИХ СТРОИТЕЛЬСТВА И ПРОМЫШЛЕННОСТИ СТРОИТЕЛЬНЫХ МАТЕРИАЛОВ

№ 43 (2208).

СУББОТА, 5 ИЮНЯ 1965 г.

Год издания XXIII

Цена 1 коп.

У СЕМИ «НЯНЕК»

Известно, что при концентрации сил и материальных ресурсов можно не только уложиться в сроки строительства, но и значительно перекрыть их, добившись при этом значительной экономии средств.

Этого не скажешь о строительстве домов на Посадской. Правда, здесь тоже произведена концентрация, но в обратную сторону. Сейчас, например, три дома строят сразу три управления: 26, 5 и 14, подчиненные тресту Свердловскгражданстрой.

Что это дает? Давайте послушаем самих строителей.

А. П. Семенов, начальник участка строительного управления № 5.

— Мне, как начальнику участка, необходимо бывать на каждой площадке, строительством которых я руковожу. Их у меня пять. Все разбросаны по городу. Вот и приходится полчаса на одной, 15 минут на другой, а остальное время — на разъезды. А что можно сделать за эти 15—30 минут. Разве что разгон устроить?

Такое положение у начальника участка. Он руководитель, от которого ход строительства зависит в немалой степени.

А теперь посмотрим, как приходится работать непосредствен-

ным исполнителям: мастерам и рабочим.

Понятное дело — строить дом, не чай пить. То раствор нужен, то кирпич, то стеновые перегородки, то плиты перекрытия. К сожалению, еще приходится все это и «выбивать» и «выколачивать». Вот тут-то и начинается. Мастеру надо переговорить с раствором узлом, узнать когда все-таки отправят машину допустим на участок двадцать шестого управления. Он идет звонить. До ближайшего телефона-автомата метров 800. Туда и обратно — час. Но его соседу тоже надо позвонить, а соседу этого соседа — тоже.

Причем, в основном люди эти решают одну и ту же проблему: кирпич, раствор, плиты. Втроем, бригадой, так сказать. Конечно, компанией ходить в будку-автомат веселее. Только вот мастера не рады почему-то.

Н. С. Паушта, мастер двадцать шестого управления, рассказывает, что эти «суворовские переходы» отнимают время, не дают возможности спокойно заниматься решением чисто технических вопросов, связанных с кладкой дома.

Поскольку на этой строительной площадке сразу три хозяина, соответственно и снабже-

ние каждого дома осуществляется, индивидуально, по особому заказу. Для дома двадцать шестого управления раствор везет с Нижне-Исетского завода железобетонных изделий, на дома 5 и 14 управлений — с Эльмаша. В этом есть разница. Эльмашевский раствор приходит в 8 утра, нижеисетский — к 11. Но это не все.

Бывает и так. Два панелевоза привезли плиты перекрытия на дом, который строит 14 управление. Там их принять отказались — некуда сгружать. Эти же плиты нужны были на два других дома. Вы думаете, передали на эти дома? Никуда не бывало. Панелевозы развернулись и ушли.

В чем же дело? Оказывается все просто. Управления разные, у каждого свой план, свой лимит. Так что тут и разговору быть никакого не может о передаче не только плит, но и кирпича, перемычек и целого ряда других материалов. Ну, а то, что эти подразделения подчинены одному тресту, значения никакого не имеет.

Такое явно «зауженное» распределение объемов между управлениями имеет и обратную сторону медали.

План есть план, но его де-

лают люди. А то, в каких они условиях работают, руководителей этих управлений беспокоит мало. На это заявление градом посыпятся возражения. Как, мол, так?! Мы там провели совещание, составили график — кто, что и когда должен сделать, построили для рабочих бытовки. Есть вода. Что еще надо?

Все правильно. Совещание главных инженеров 26, 5 и 14 управлений состоялось 17 апреля. Согласно протоколов этого совещания 14 управление должно заключить договор со столовой (видимо, любой, так как в протоколе не указано), чтобы люди могли в обеденный перерыв пообедать быстро, не ходить за обедом на край света. Протокол остается протоколом. Часть строителей закусывает всухомятку, часть ходит в столовую чуть ли не за километр. Время на отдых, конечно, не остается.

Совещание главных инженеров предусмотрело и другое. 14 и 5 управлениям в срок до 19 апреля предлагалось выделить мотороллеры для подвозки воды.

И что же? Даже и тени мотороллеров не было видно за это время на стройке. Женщины с лихвой заменили механизмы. Они носят воду с жилого поселка. И это в такое время, когда стройки оснащены первоклассной техникой и механизмами, в век технического прогресса и кибернетики. Как выяснилось из рассказа с рабочими, в пятом управлении не могут найти флаг, в которых можно было бы возить воду. Эта же причина мешает и 14 управлению.

Грустно становится при виде таких картинок на наших стройках.

То, что три управления работают на одной площадке, вина не главных инженеров этих управлений. Они исполняют указание вышестоящих руководителей. Но вот условия для рабочих на этой стройке создавать за них никто не будет.

Надо полагать, что партком и объединенный партком треста Свердловскгражданстрой разберутся в создавшейся обстановке на этой важной стройке. Нельзя допускать, чтобы из-за нерасторопности отдельных руководителей страдал целый коллектив.

А. ПЕВНЕВ.

У работниц 7 управления, которых вы видите на снимке, Любы Вяткиной, Раисы Полуях, Гали Агеевой хорошее настроение. Закончен еще один трудовой день. Впереди вечер. Все трое любят художественную самодеятельность. И наверное они сегодня с большой радостью проведут свое свободное время за любимым занятием.

Фото А. ПЕВНЕВА.

В СТРАНЕ ОБЛАСТИ ГОРОДЕ

Осталось

30 километров...

АКТЮБИНСК. Пятидесятикилометровый участок второй очереди газопровода Бухара—Урал сдала под испытания в пустыне Северного Приуралья механизированная колонна Михаила Окрамчедлова. На территории Казахстана осталось уложить в землю тридцать километров труб второй очереди огненной трассы. Сейчас механизированные колонны Александра Сапожникова и Михаила Окрамчедлова ежедневно изолируют и опускают в траншеи свыше километра труб. Механизаторы обязались завершить работу в июне. И тогда второе стальное русло крупнейшей в мире огненной реки протянется непрерывной 1500-километровой нитью от Газли в Узбекистане до границ Оренбургской области.

В два раза

производительнее

НИЖНИЙ ТАГИЛ. На главном карьере горы Высокой появились два совершенных станка шарошечного бурения на гусеничном ходу. Испытания показали большие преимущества новых агрегатов. Они в два с лишним раза производительнее станков канатно-ударного бурения.

В ряды высотных

К трем высотным башенным кранам, что на улице Восточной, прибавился еще один. Все вместе они будут поднимать этажи первых в Свердловске девятиэтажных домов. Монтировала стальные великаны бригада монтажников-верхолазов управления механизации № 2 Свердловскгорстроя, руководимая Алексеем Кривошеиным.

УЧАТСЯ ПЕРЕДОВОМУ МЕТОДУ

В Свердловскпромстрое состоялась школа передовых методов труда среди каменщиков. В работе школы участвовали все строительные управления треста.

Главный технолог В. Я. Смелянский рассказал участникам о требованиях, предъявляемых

к кирпичной кладке, о приспособлениях и инструментах, которые нужны для качественной работы. Затем каждому участнику дали задание. Результаты практической кладки анализировали тут же на объекте.

Каменщики шестого управления В. А. Борисов и Ю. А. Якубенко получили оценку

«хорошо». Остальные кудовлетворительно».

Школа передовых методов труда показала, что не все каменщики треста справляются с возросшими требованиями. Было конкретно указано каждому, над чем они должны работать, чтобы повысить качество.

Предъявлены к сдаче

Коллектив пятого управления подготавливает в ближайшее время к сдаче два дома жилищных кооперативов № 36 и 38.

А строители 14 управления полностью завершили работы по жилому дому на улице Авиационной и по дому инвалидов. Объекты предъявлены к сдаче.

НАМ ОТВЕЧАЮТ

В 39 номере нашей газеты было помещено фотообвинение, в котором рассказывалось о том, что на строительстве кондитерской фабрики рабочие вручную пере-

носили доски на расстояние около двухсот метров.

Как сообщил редакция начальник 16 управления треста Свердловскпромстрой тов. Фурман, фотообвинение обсуждалось среди строителей кондитерской фабрики. Производителю работ тов. Яблоновскому и начальнику участка тов. Бернштейну было указано на недопустимость подобных явлений.

ОВОЩЕХРАНИЛИЩА — В СРОК!

На окраине поселка Уралмашзавода сооружается овощебаза. Уже на подступах к ней создается впечатление очень большой стройки. Действительно, на обширной площадке там и тут виднеются котлованы, высятся металлоконструкции, работают механизмы, то и дело подъезжают с материалами машины...

Здесь работают многие коллективы Верх-Исетского завода, управления капитального строительства Уралмаша, треста Уралтрансстрой и т. д. Кажется, сюда вышел строить весь город. Что ж такая взаимная работа — не так плохо.

И строители Свердловскгорстроя, тем более имеющие уже опыт работы в сооружении такого рода объектов, без сомнения должны успешно решить эту задачу.

Коллектив 24 управления Уралмашстроя сооружает сразу три объекта — овощехранилище на 2200 тонн, здание фумигационной камеры (для очистки овощей) и котельную. Предстоит освоить ни много ни мало 483 тысячи рублей.

Надо сказать, что у строителей дела идут неплохо. Они делают все от них зависящее, чтобы выполнить работы в срок. Хорошо трудятся здесь бригады А. Беседы, Я. Галиуллина, А. Ракипова.

По овощехранилищу сделан полностью «нуль» с полами и подпольными каналами. Кладка стен выполнена процентов на тридцать.

На котельной ведутся работы по «нулю». На фумигационной камере закончена кладка.

Но, конечно, успокаиваться еще не приходится. Ибо делпереди много. В июне должны быть возведены коробки зданий. Для этого есть все основания. Но имеются и помехи.

— Нужно решить вопрос с электроэнергией, из-за отсутствия которой нельзя вести

сборку конструкций, — говорит мастер Л. Кузов.

Соседом по строительству овощебазы у уралмашстроевцев оказалось 11 управление Свердловскхимстроя. Химстроевцы сооружают овощехранилище, на котором заканчивается лишь «нуль».

По словам прораба В. Шибаяева, плохо обстоит дело со снабжением, раствором, бетоном.

Но есть и «внутренние» неувязки. Здесь, например, работает всего девять человек. Вообще пока не чувствуется, чтобы этой стройке уделялось достаточное внимание.

Квасильный цех строит 8 управление Свердловскпромстрой. В. Безденежных, заместитель бригадира, заявил, что их ничто сейчас не сдерживает. Но, очевидно, и руководителям 8 управления сле-

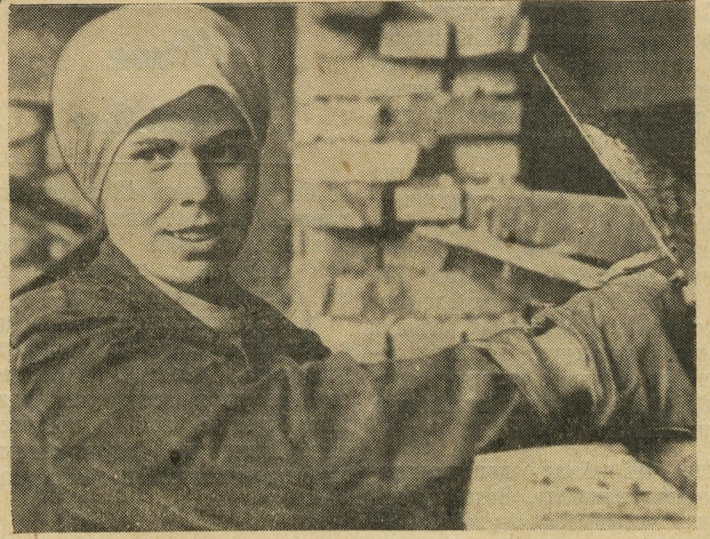
дует больше внимания уделить строительству, если учесть, что не установлена еще значительная часть фундаментов.

Домостроительным комбинатом ведутся пока лишь земляные работы. А ведь этот коллектив должен построить фруктохранилище, сохранилище, ограждения участка базы с железобетонными столбами, щитовым забором.

Тресту Свердловскгражданстрой нужно выполнить сравнительно небольшие по освоению средств объекты — пожарные резервуары, автовесовые, автоматическую станцию перекачки. Но к их возведению трест еще не приступил.

Из сказанного ясно, что далеко не все взялось за дело по настоящему. Но время не ждет. Овощехранилища должны быть построены в срок!

Н. ПАВЛОВА.



Вера Подерина работает в бригаде, которую возглавляет тов. Савченко. Как и многие ее товарищи, она владеет несколькими строительными профессиями. Сейчас она трудится на строительстве

лабораторного корпуса завода Уралэлектротяжмаш. В коллективе шестого управления Веру по праву называют одной из лучших работниц. Фото Н. Максимова, плотника.

НО БАРАНКУ НЕ БРОСАЛ ШОФЕР...

Этот день ничем не отличался от других рабочих дней в жизни первой автобазы Главсредуралстроя. Ничем внешне он не был примечательным и для шофера Петра Яковлевича Скобелина. Как всегда, его дежурная спецмашина в любое мгновение готова выехать по вызову, а сам хозяин — оказать помощь первому шоферу при устранении дорожных неполадок.

И все-таки это был последний трудовой день П. Я. Скобелина: ему исполнилось 60 лет. Хотя Петр Яковлевич и старался придать своему лицу спокойное выражение, оставаться невозмутимым ему не удавалось. Ведь тридцать лет отдано одной из увлекательнейших и нелегких профессий — профессии водителя.

В такие минуты человек склонен к самоанализу. Как прожил? Все ли успел сделать? Можешь ли со спокойной совестью уходить на отдых?

А что вспоминать? Ничего вроде бы выдающегося и не совершал. Жил, как и тысячи, миллионы своих сверстников, рос и мужал вместе со страной. Вырос в крестьянской семье на Урале. Еще мальчишкой как завороченный смотрел на первый трактор. Когда служил в Красной Армии увидел машину «полторку». С того и началось. Окончил курсы шоферов. После демобилизации вплоть до войны управлял лесовозом.

Петр Яковлевич Скобелин, куда лучше умеет работать, чем рассказывать. И только когда разговор коснулся о войне, его крупное, добродушное, почти без морщин лицо оживилось.



— Война для меня началась еще в 1939 году, в Монголии. Там подвозил на передовую снаряды. А потом Гитлер напал... Еще раз боевое крещение принял под Ржевом.

Немцы попытались прорвать нашу оборону. Одно из орудийных подразделений оказалось без снарядов. Доставить их поручили мне... Петлял между балок и кустов. Казалось, выжимал из мотора все, а тут немцы примечали меня... К счастью все обошлось хорошо. Потом подобные «прогулки» на передовую стали обычным делом...

Все годы войны не бросал баранку гвардии рядовой Скобелин. Солдатское счастье шло рядом с ним. Разбивало вдребезги машину, а он оставался жив. Садился на новую. Русский солдат Скобелин прошел фронтную дорогу до самой победы. Москва — Сталинград — Будапешт — Вена — Брук — Флорисдорф — Прага — вот неполный перечень городов, где пришлось побывать Петру Яковлевичу. Восемь правительственных наград, около двух десятков благодарностей от Верховного Командования венчают его боевой путь.

Вернулся солдат с фронта к самой мирной профессии — подвозил на стройки мате-

риалы... До самой пенсии не покидал кабины машины. Не так просто подсчитать, сколько строительного груза перевез этот неуемный человек, сколько километров исколесил он на ЗИСах, ГАЗах, самосвалах.

В десятки жилых домов, школ, больниц, заводских корпусов вложена частичка труда и Петра Яковлевича Скобелина. Все годы он проработал без единого нарушения правил уличного движения, без единой аварии. За безупречный труд он дважды награжден значком «Отличник социалистического соревнования», а год назад — ему присвоено звание ударника коммунистического труда.

«Неужели на пенсию?» — сам себя спрашивал Петр Яковлевич и задумчивым взглядом окидывал гараж. Ему казалось, что товарищи ждут, когда он подойдет и скажет: «Прощайте!» Но вечером, покидая гараж, Петр Яковлевич сказал:

— До свидания!

Петр Яковлевич и на этот раз не оставил баранку. Он продолжает водить свою спецмашину и делится опытом с теми, кто только начинает трудовой путь.

А. ЖЕНДАРОВ,
студент-дипломник
Уральского
госуниверситета.

ПАНЕЛИ из алюминия

Представьте себе: нужно развернуть большую стройку, а песок, кирпич, цемент, металл и все другое, без чего нельзя возвести даже мало-мальски серьезного промышленного здания, приходится за тысячи километров. К тому же, и дорог к месту строительства еще нет. Как тут быть?

Именно с такой проблемой столкнулись в городе Мирном — новом центре алмазодобывающей промышленности, где предстояло возвести корпус обогатительной фабрики. Проектировщики и строители смело решили проблему, впервые в стране применив алюминиевые панели. Каждая такая панель — трехслойный «пирог» из двух наружных алюминиевых листов толщиной в один миллиметр, склеенных с внутренним пенопластовым слоем толщиной 13 сантиметров. Они изготавливались в Иркутске и самолетами доставлялись к месту строительства. Стеновые и кровельные ограждения каркасного корпуса были полностью выполнены из подобных конструкций, вес которых составил 15 килограммов на квадратный метр — во много раз меньше, чем железобетонных.

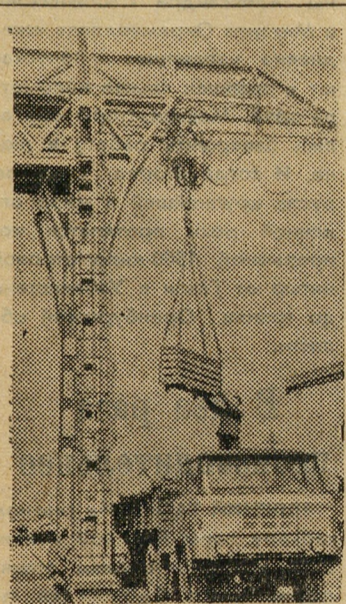
Алюминиевые панели, примененные в Мирном, разработаны в Ленинградском отделении института «Проектстальконструкция». Используя накопленный опыт, здесь предложили такие же панели и для строящейся вблизи Мирного Вилуйской ГЭС.

строй до 1963 г. древесина сушилась в петролатумных ваннах, обогреваемых паровыми регистрами. В прошлом году вместо нагрева петролатума паром стали применять электрообогрев. При температуре среды 100—145 градусов срок сушки составляет: досок толщиной 25 мм — 8 часов, толщиной 40 мм — 12 часов, толщиной 60 мм — 24 часа.

Режим сушки осуществляется с помощью лагометра магнитоэлектрического типа ЛГ-1-01.

Сушка в петролатуме имеет ряд преимуществ перед другими способами. Установка проста в устройстве и эксплуатации. Скорость сушки увеличивается во много раз, по сравнению с другими способами, снижается гидроскопичность, уменьшается усушка, появляется возможность сочетать сушку с антисептированием.

Подробные данные можно получить в тресте Бокситстрой Североуральска. **Ф. ЯШИН,** начальник отдела технической информации треста Уралоргтехстрой.



ЛЕНИНГРАД. На Автовском домостроительном комбинате — одном из передовых предприятий — применен новый метод обеспечения строителей необходимыми материалами. Их комплектуют в специальные контейнеры — на секцию, этаж, дом, начиная с монтажа и кончая отделкой, и доставляют на стройплощадку. Созданный для этой цели цех комплектации обеспечивает по графику бесперебойную работу строителей и создает условия для максимальной экономии материалов.

На снимке: на центральной комплектационной эстакаде комбината. Фото М. Блохина. Фотохроника ТАСС.

НА СТРОЙКАХ Главсредуралстроя часты случаи использования древесины с влажностью выше предусмотренной ГОСТом. По этой причине древесина, применяемая для столбчатых изделий и полов, в процессе эксплуатации высыхает до влажности окружающей среды.

Чтобы обеспечить стройки сухой древесиной следует использовать не только камерные сушилки (воздушные, газовые и действующие перегретым паром), сушку в жидкостях (в петролатумных ваннах), но и более новые способы. Такие, как диэлектрическую сушку (сушку в поле токов высокой частоты), радиационную сушку инфракрасными лучами и другие.

На ряде ДОКов Главсредурал-

строя имеются установки ванн, в которых сушка древесины производится в нагретом до 110—130 градусов. В петролатуме +250 градусов. Сушка древесины про-

Электросушилка ДРЕВЕСИНЫ

исходит по сравнению с обычной камерой быстрее в 10 раз. Для нагрева петролатума, находящегося в ваннах, в регистры подается насыщенный пар с давлением около 5 атмосфер при температуре 151 градус. Примерная длительность сушки хвойной древесины до конечной влажно-

сти 10 процентов составляет: досок толщиной 20—25 мм — около 6 часов, 40 мм — 10—12 часов, 50 мм — 15—17 часов, 60 мм — 20 — 24 часа.

80 мм — 33—30 часа. Расход петролатума равен около 300 граммов на 1 квадратный метр развернутой поверхности пиломатериала или при досках толщиной 50 мм — 20 кг/м². Древесина хорошо стругается и окрашивается.

На ДОКе УПП треста Боксит-

«СЕКРЕТ» УСПЕХА

Упередовой опыт — ВСЕМ СТРОИТЕЛЯМ!

Об опыте работы бригады коммунистического труда О. П. Бондаревского из девятого управления треста Свердловскгражданстрой.

Биография

КОЛЛЕКТИВА

Маляры завершают усилия монтажников, каменщиков, сантехников, электриков, штукатуров. Они придают зданиям законченный вид. Облагораживают их.

Побываем в здании музыкальной комедии. Хотя бы один вечер. И останемся благодарны не только артистам, но и строителям. В первую очередь малярам. Это они искусно положили краски на стены и потолки. Тона мягкие и приятные. То же самое мы можем увидеть во Дворце культуры на Эльмаше, в зданиях райисполкома, больницы, городского театра и в продуктовых магазинах на улице Я. М. Свердловца. Везде видна аккуратность и добротность. Заметен один профессиональный почерк.

Этот вывод делаешь не случайно. Окончательную отделку названных помещений производили маляры бригады коммунистического труда Осташа Петровича Бондаревского. Труд этого коллектива оценивается на «хорошо» и «отлично». И задания ему поручают самые сложные.

Бригада создана 19 лет назад. Хотя из основателей коллектива остались О. П. Бондаревский, Н. Шестакова, Е. Анисихина, но сложившиеся традиции сохраняются и развиваются. Люди работают в полную силу. Все делают качественно. Новичкам помогают быстрее усовершенствовать профессиональные навыки, прививают умение видеть в избранной специальности и привлекательную сторону. А главное живут по принципу: один за всех, все за одного.

В бригаде О. Бондаревского работает 33 человека. По второму разряду — 2, третьему — 16, четвертому — 19, пятому — 1, шестому — 1. В коллективе в основном женщины и девушки. Коммунист один. Комсомольцев пятеро. Как правило, они бывают застрельщиками хороших дел.

Маляры в этом коллективе постоянно учатся. В конце минувшего года трое повысили квалификацию. Сейчас на курсах учится 10 человек. Школу рабочей молодежи посещает Е. Казанцева, а школу мастеров — Н. Корнилович. Получаемые знания помогают малярам повышать выработку.

Об этом говорят цифры. Первый квартал нынешнего года был не совсем благоприятным. Достаточного фронта работ в управлении не было, это отрицательно сказывалось на производительности труда, но и в таких условиях бригада О. П. Бондаревского в первом квартале выполнила норму на 130 процентов.

Каждый член бригады ежедневно окрашивает по 20 квадратных метров поверхностей. Средний заработок на одного

человека также приличный — 110 рублей в месяц. За счет чего достигнуты такие успехи? Как в бригаде организован труд?

Стимул

профессионального

роста

Бригада О. П. Бондаревского инструментом, приспособлениями и механизмами вооружена, пожалуй, не лучше других. У каждого рабочего имеется комплект ручного инструмента: деревянные, металлические и резиновые шпатели, кисти-ручки и т. д. Кроме того, звено располагает двумя маховыми, торцевыми и филеичатыми кистями, поролоновыми или меховыми валиками, приспособлениями для сглаживания поверхности штукатурки и шлифовки прощаклеванных поверхностей, три ручных краскопульта и инвентарь новаторов.

Перечисленный инструмент можно встретить в любой бригаде девятого управления. А вот результаты труда разные.

Все дело в организации труда. Тут меньше всего должно быть шаблона. Лучшее не отбрасывать. Даже если это лучшее старое. Технологично знать хорошо, но не следовать ей слепо. Творчески учитывать обстановку. Естественно, что бригадир в данном случае обязан быть организатором, а не только исполнителем.

Считается, что наибольшую выработку можно получить при строгой и четкой специализации. Так и было сделано в бригаде О. П. Бондаревского.

Подготовительные работы выполнялись специальными звеньями, в которые входили малоопытные маляры. Операции повторялись. Навыки становились более совершенными. Механическими. Но выработка не была выше. И это заставило бригадира призадуматься.

Пришлось учитывать психологические факторы, желание людей освоить быстрее все малярные операции, чтобы быть настоящим специалистом. По-

этому от внутрибригадной специализации отказались. Организовали 6 звеньев по 5—6 человек. В них входят люди с высокими и низкими разрядами. Звону отводится определенный фронт работ (захватка). Оно выполняет и подготовительные, и основные операции. При этом малоопытные товарищи быстрее повышают квалификацию. У них появляется стимул профессионального роста.

Общая

заинтересованность

В тресте Свердловскгражданстрой разработаны и применяются типовые калькуляции на отделке жилых домов. Есть они и на малярные работы. На их основе бригаде О. П. Бондаревского выдаются аккордные и аккордно-премиальные наряды.

Руководители управления и участка устанавливают сроки начала и окончания объекта, которые указываются в наряд-задании. Если наряд аккордно-премиальный, то к нему прилагается расчет на премию. Обычно он доводится до сведения всех членов бригады.

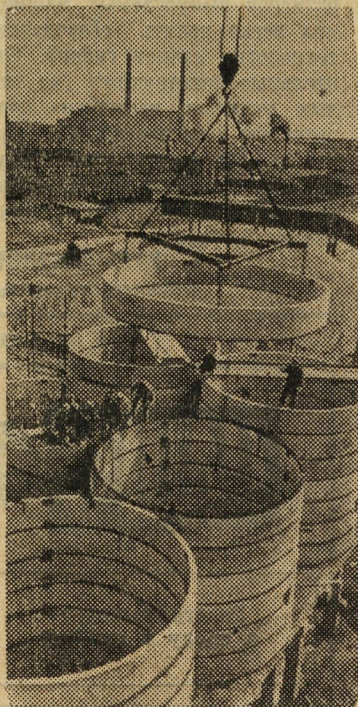
Особенно широко практикуется в девятом управлении применение аккордных нарядов. Так, например, бригада О. П. Бондаревского за минувший год закрыла нарядов на 27 431 рубль. Из них 71 процент были аккордными. На отделку двух домов выдавались аккордно-премиальные. Основная зарплата по ним составляла 3 147 рублей. Бригада задание выполнила раньше намеченного срока и с хорошим качеством. Премии ей было начислено 1 037 рублей.

Что дают аккордные и аккордно-премиальные системы оплаты труда? Сокращают количество нарядов. Меньше тратится времени на их выписку и закрытие. Повышается заинтересованность маляров. Они сразу знают, что заработают на том или ином объекте.

Распределяется зарплата в бригаде согласно квалификационному разряду и отработанному времени. Это обеспечивает коллективную заинтересованность в результатах труда, заставляет отстающих подтягиваться до уровня передовых. А опытные рабочие без подсказок вынуждены учить молодых, помогать им быстрее совершенствоваться профессиональные навыки.

Если человек начинает работать медленнее и небрежнее, то выясняются причины. Помогают их устранить. Товарищеская критика помогает. Но тут чаще всего стараются не допускать того, чтобы товарища приглашали на «середицу круга».

М. ЛОВЦОВ.



ЯРОСЛАВЛЬ. 200 тысяч кубометров керамзита в год — такова производственная мощность нового завода, сооружение которого уже заканчивается. Это предприятие будет обеспечивать своей продукцией домостроительные комбинаты Ярославля, Иванова, Костромы и Рыбинска.

Коллектив строительного управления № 1 Ярхимпромстроя решил сдать весь комплекс керамзитового завода в июне — на два месяца раньше срока.

На снимке: на строительстве керамзитового завода. Монтаж силосов для готовой продукции.

Фото И. Дынина. Фотохроника ТАСС.



ПОКАЗАТЕЛИ РАДУЮТ

Хороших успехов добился в мае коллектив завода железобетонных изделий треста Уралмашстрой. План выполнен на 103 процента. Столько же составила и производительность труда.

Наилучших показателей достигли бригады бетонщиков, возглавляемые Терещенко и Кировым. Не отстали от них и бригады, которыми руководят Коробейников, Бублик, Набиева. Они выполнили производственное задание соответственно на 167, 138 и 142 процента.

Коллектив завода полон решимости досрочно выполнить полугодовой план и достойно встретить День строителя.

Я. СЕМЕНОВ.

НЕУВЯЗКИ—НЕУТРАСКИ

Последний месяц для уралмашстроевцев был очень напряженным. Это происходило в основном из-за недостатка строительных материалов. Конечно, встречались «огрехи» и у самих строителей. В частности плохо обстояло дело с организацией труда, неполно использовались автотранспорт и механизмы.

Но как, спрашивается, хорошо организовать труд, если на протяжении всего месяца мы ощущали большой разрыв в потребности и поставке основных материалов.

Вот несколько примеров. Уралмашстроевцы совершенно не вели кровельные работы, так как не было нефтебитума марки 5. Изюм дня в день не выполнялись заявки по товарному бетону. Только в третьей декаде Свердловскгорстрой наконец договорился с трестом Стройдеталь № 70 о нормальной поставке этого материала.

Завод гипсовых изделий из планируемых 1700 квадратных метров мелких гипсовых блоков выдал всего 200. А завод имени Ленинского комсомола сорвал поставку плит ПКЖ и панелей перекрытий.

Но особенно лихорадили работу строителей предприятия треста Стройдеталь № 70. Задержана поставка деталей градирни 28 цеха, 25 кубометров подфонарного груза для цеха мелких узлов. До сих пор не получено ни одного кубометра шпунтовой доски и плоских плит В-10, необходимых для устройства трассы. Чтобы наверстать упущенное, тресту Стройдеталь № 70 и Свердловскгорстрою необходимо уделить важным стройкам Уралмашзавода самое серьезное внимание.

Я. ГРИНЬ,
зав. общественным
отделом «Свердловского
строителя»
на Уралмашстрое.

...А впереди ждут сражения



Свой летний спортивный сезон физкультурники Уралмашстроя открыли традиционной легкоатлетической эстафетой на приз комитета ВЛКСМ. В эстафете, состоящей из двенадцати этапов, приняло участие восемь команд, по две команды из каждого строительного управления. В честь двадцатилетия Великой Победы были проведены соревнования стрелков, которые проходили в тире Уралмашзавода.

Вступили в борьбу мужская и женская волейбольные команды. Они участвуют в первенстве обкома профсоюза строителей. В этом соревновании примут участие и футболисты.

Резкое похолодание помешало провести ранее запланированные состязания по легкой атлетике как внутри управления, так и в тресте. Но это время спортсмены не теряли даром. Активисты участвовали в семинаре председателей коллективов физкультуры, тренеров-общественников, судей по футболу и легкой атлетике. Несмотря на плохую погоду, регулярно 4 раза в неделю тренируются легкоатлеты. Скоро они покажут свои первые результаты в отдельных видах.

Наконец-то приступает к работе велосипедная секция. Задержка объясняется отсутствием помещения. Все же с помощью общественников и осо-

бенно воспитателя мужского общежития И. А. Савельева эта трудность решена. Дело теперь за спортсменами.

Проводится большая агитационная работа. Вопросы физкультуры неоднократно обсуждались на заседаниях культбюджетов. Сейчас молодежь хотя и с трудом, но все же постепенно втягивается в различные физкультурные мероприятия.

Особенно оживилась туристская секция. Достаточно сказать, что десять четырехместных палаток, имеющихся в тресте, используются «на полную мощность». В течение апреля и мая за город выезжало около 400 человек. В выездах на строительство турбазы, расположенной на озере Исеть, приняло участие 50 человек. Туристы, возглавляемые А. Прохоровым, посетили Кунгурскую пещеру.

На заводе железобетонных изделий Уралмашстроя проведены соревнования по настольному теннису и волейболу.

Сборные команды каждого управления, предварительно проведя свои соревнования, примут участие в спартакиаде Уралмашзавода по шести видам спорта: плаванию, туризму, пулевой стрельбе, легкой атлетике, народной гребле и гольфу.

Первый день лета сказал свое слово. Что скажет строителям последний день, зависит только от них самих.

НЕСКОЛЬКО лет назад в одном из проектных институтов шло обычное заседание технического совета. И задание внешне было обычным: спроектировать завод для выпуска высоковольтных трансформаторов. Озадачивала одна лишь цифра: вес конечной продукции — 250 тонн.

Технический совет продолжался, а в эскизах, которые по привычке набрасывали инженеры, уже намечалось решение возникших проблем. Заглянем в блокнот архитекторов.

Вот карандаш, едва поспевающий за мыслью, наметил разбросанные по территории завода здания цехов. И сразу представились неуклюжие, тяжелые трансформаторы, которые перевозят из цеха в цех. Нет, такой завод должен быть компактным. Архитектор сдвинул цехи — плохо: внутри будет темно. А что, если поставить их друг на друга? Стальные колонны выдержат. На листе появились крестики колонн. Правда, расстояние между ними вдвое больше обычного — двенадцать метров. Это много: напряжения в плитах над цехом вырастут в четыре раза. Но иначе гигантским трансформаторам будет тесно. А главный пролет — целых 36 метров. Конечно, цех придется делать из металла...

Тридцать метров были той заповедной границей, за которую по молчаливому согласию инженеров железобетонным конструкциям переступать запрещалось. Фермы и балки, которыми пытались бы перекрыть такие пролеты, потребовали бы так много металла, что сам бетон стал бы просто лишним. Итак, цех будет из стали. Здание получилось большим, но компактным. Оно потребует меньше труб отопления и вентиляции, да и обогреть его будет легче.

Архитекторы принесли чертеж конструкторам. Тем планировка понравилась, и они заявили, что запроектируют цех из напряженного железобетона. Архитекторы удивились: колонны под гигантские нагрузки... Фермы пролетов и из стали сделать непросто. Да и стоит ли мудрить — есть ка-

ГОРОД ПОД КРЫШЕЙ



талого типовых, освоенных конструкций, и ими надо пользоваться.

Но конструкторы были настроены критически. А, собственно, кто придумал этот рубеж для железобетона — тридцать метров? Может быть, это от того, что фермы и балки слепо копируются со стальных? Как много в них растянутых частей, чего железобетон «не любит». Не лучше ли сделать конструкцию полностью сжатой?.. И было решено главный пролет перекрыть аркой.

Допоздна засиживаются конструкторы у кулманов. Сзади, вытягивая шею, в листы вмазываются технологи. Снисходительные улыбки: нарисовать, мол, все можно, а вот как это сделать? Короткие перекуры, споры. И снова карандаш «высекает из ватмана искры идей», а толстая, как автомобильная шина, резинка стирает сделанное.

Но вот проект был готов. В то утро они не отгоняли ироничных технологий. Пусть смотрят на железобетонный гигант и не надеются, что конструкторы отступят. Им есть что отстаивать: ведь этот вариант экономит по сравнению с металлическим пять тысяч тонн стали! Пусть лучше думают, как изготовить огромные арки и тяжелые балки из железобетона.

Технологи вспомнили, как несколько лет назад они осеклись на двадцатиметровых плитах. Кажется, чего проще — взять и удлинить опалубку. Но длинные плиты никак «не желали» вылезать из форм, трескались, ломались. И в конце концов пришлось перекрыть завод шестиметровыми плитами, а число ферм удвоить.

Конструкторы помнили об этой неудаче. И все-таки они решили сделать проект как бы на вырост: освоить новые конструкции уже во время строительства.

Проектировщики приехали на место будущего строительства в город Ставрополь-на-Волге (ныне Тольятти). На стол управляющего Куйбышевгидростроя легли два варианта проекта — в металле и в железобетоне, два возможных пути. Один — легкий: стоит выбрать его, и не нужно будет строить заводы для выпуска железобетона. Правда, у машиностроителей заберут пять тысяч тонн дефицитного металла. Однако какое от этого дело строителям? Коммунисты выбрали трудный путь. Волжане накопили опыт работы с железобетоном, полюбили этот суровый, но великолепный материал. И крупнейший в Европе цех было решено соорудить из сборного железобетона.

Вечерами у главного инженера продолжались споры.

— Ну, скажите, чем мы перевезем эти многотонные громады? Транспортировать целиком 250 тонн не под силу даже железной дороге...

Как поступить, собравшиеся не знали, но им было известно, что прочный бетон можно получить только на заводе.

А у инженеров завода свои заботы: как поместить в пропалочную камеру 36-метровую арку? Целиком она не входит. И вдруг мысль: а что если сделать ее составной? Отдельные детали провибрировать и проварить просто.

И вот собранная из блоков сорокатонная арка уложена на платформу.

Первые две арки были обречены на «почетную смерть»: нужно было узнать, достаточно ли они прочные и жесткие. Экспериментаторы повернули их друг к другу, включили распирающие домкраты, и по приборам стало ясно, что арки не только гиганты с виду, а выдержат они и небывалые снегопады и сильные ураганы.

Но все это были статические, спокойные нагрузки. Подкрановым балкам будет труднее. Кран с двухсоттонным грузом на крюке помчится по ним, вибрируя и сотрясаясь. Не случайно в мировой строительной практике под такие нагрузки ставили даже шестиметровые балки. А здесь они должны быть вдвое длиннее. Но главное — динамика балок плохо поддается расчетам, здесь нужен эксперимент — длительный, многолетний. Иначе незаметные трещины приведут к коррозии арматуры, и громада рухнет. Нашлись осторожные советчики. Они предлагали отступить и сделать эту конструк-

цию — только эту одну! — из металла. «Хотите быть умнее всех? В мировой практике этого нет! Нужен многолетний опыт...» И многозначительно улыбаясь, они опысывали картины будущей аварии.

Инженеры, однако, нашли выход — они сумели сжать время. На стройке был смонтирован уникальный испытательный стенд. Две уложенные набок балки обхватили мощными тросами, между конструкциями положили распирающие гидравлические домкраты. Масло в домкратах заставило пульсировать; балка при этом так сотрясалась, словно по ней мчались краны, тормоза на полном ходу. Недели такой тревожной жизни заменили годы спокойной, обычной работы. И подкрановые балки выдержали экзамен!

...Я был на стройке в напряженные предпусковые дни. Солнце сквозь вымытые витражи освещало ящики со станками: пахло краской и штукатуркой, поблескивали алюминиевые переплеты. Все казалось праздничным и вместе с тем простым. Да и конструкции выглядели снизу вовсе не гигантскими. А сколько выдумки и искусства нужно было, чтобы уложить эти громады с точностью до миллиметра!

И вот стройки нет — есть завод. Огромный, как город, покрытый одной крышей. Из его гигантского цеха выезжает специальный поезд. Во всех его десяти вагонах только один «пассажиры» — громадный трансформатор.

Цех в Тольятти — уникальное сооружение. Но он не единичен в практике нашего строительства. Необходимость сборки огромных машин и перемещение многотонных блоков заставляет сооружать заводы компактными, воздвигать цехи под перекрытия больших пролетов. Если еще десять лет назад пролеты в 18 и 24 метра, выполненные из сборного железобетона, считались редкостью, то сейчас тридцатиметровые железобетонные фермы — обычное явление.

Не предел и сто метров. Есть проект перекрытия, которое могло бы протянуться через всю Красную площадь — от собора Василия Блаженного до Исторического музея. Материал перекрытия — ферроцемент, родной брат железобетона, но в отличие от него хорошо работает на растяжение.

Вероятно, будущие заводы станут похожими на городские площади под огромными крышами. Стены не будут сдерживать размеров выпускаемых машин. В них легко менять оборудование, технология станет гибкой. Строительные конструкции из тяжелых доспехов, мешающие подчас развитию производства, будут его помощниками. Они оградят цехи от непогоды, создадут оптимальные условия для выпуска машин будущего.

А. ХАРЬКОВСКИЙ,
инженер-строитель.

СВЕРДЛОВСКОЕ ГОРОДСКОЕ ПРОФЕССИОНАЛЬНО-ТЕХНИЧЕСКОЕ УЧИЛИЩЕ № 24 ОБЪЯВЛЯЕТ ПРИЕМ УЧАЩИХСЯ НА 1965/66 УЧЕБНЫЙ ГОД.

В училище принимается молодежь 15—17-летнего возраста, с образованием 8 классов, на следующие специальности: маляр-штукатур-плиточник (девушки), столяр по деревообработке (юноши), столяр-плотник (юноши), монтажник конструкций — каменщик (юноши), слесари-сантехники (юноши), термозолировщики (девушки).

Зачисленные в училище обеспечиваются бесплатным форменным обмундированием, спецодеждой, питанием.

Остро нуждающимся в жилье юношам предоставляется общежитие. Срок обучения по всем специальностям 2 года. Срок обучения термозолировщиков — 1 год.

С заявлением обращаться в приемную комиссию, которая работает ежедневно (кроме выходных дней) с 10 до 16 часов.

С заявлением представляются документы в подлинниках: о возрасте, об образовании, справка с места жительства (для иногородних — заверенная директором совхоза или председателем колхоза), 4 фотокарточки, характеристика, медицинская справка.

АДРЕС: пос. Химмаш, ул. Шлакоблочная, 8 «а», телефон БЗ-47-75.



ПОНЕДЕЛЬНИК, 7 ИЮНЯ
18.30 — Передача для малышей «Карандаш-волшебник».
19.00 — Мультфильмы для детей. «Отъезд в космос». «Головастики ищут маму». 19.30 — ПЕРЕДАЧИ ИЗ МОСКВЫ. Для дошкольников. «Ребятам о зверятах». 20.00 — Телевизионные новости. 20.20 — Показывает Свердловск. Премьера киноэкрана. О фильме Свердловской киностудии «След в океане». 20.40 — Художественный фильм «Письма к живым». 22.10 — Литературная передача. 22.40 — Концерт «Весеннее настроение».

ВТОРНИК, 8 ИЮНЯ
18.30 — Телевизионные новости. 18.55 — Передача для школьников. О писателях-фронтовиках. 19.40 — Для работников сельского хозяйства. 20.10 — ПЕРЕДАЧИ ИЗ МОСКВЫ. Мир сегодня. 20.50 — «20 лет спустя». 21.40 — М. Светлов. «Бранденбургские ворота». Телеспектакль.

СРЕДА, 9 ИЮНЯ
11.00 — Художественный фильм «Неоконченные игры». 18.30 — Телевизионные новости. 18.50 — Мультфильм для детей «Озорной котенок». 19.00 — Тагильские строители — за централизацию. 19.40 — Музыкальный календарь. 20.30 — Агитпоезд на полеводстве. 20.55 — «Вешеные деньги». Телевизионный фильм ГДР.

ЧЕТВЕРГ, 10 ИЮНЯ
18.00 — Телевизионные новости. 18.40 — Мультфильм для детей «Кариди». 19.00 — Передача для школьников. 19.30 — Художественный фильм «Наш честный хлеб». 21.00 — ПЕРЕДАЧИ ИЗ МОСКВЫ. На стадионах и спортплощадках. 21.45 — Эстафета новостей. 23.00 — Первенство Европы по баскетболу.

И. о. редактора М. ЛОВЦОВ.



Высотный коровник

В Голландии, недалеко от Амстердама, построен первый в мире многоэтажный коровник. На его семи этажах размещаются 500 коров: доение, чистка стойл полностью автоматизированы и осуществляются с центрального пункта управления, откуда же посредством телевизионных камер ведется наблюдение за поведением коров.



Попробуй, догони...

Фотоэтиюд Н. ШИЛИМАНОВА,
электрослесаря греста Уралэлектромонтаж.



Телефон:
адрес:

Д1-33-45.

ул. Первомайская, 60,
комн. 5.

Газета выходит
в среду и субботу

НС 15506. Заказ № 3459.

Тип. изд-ва «Уральский рабочий»,
г. Свердловск, пр. Ленина, 49.