



Иван Чигвинцев работает в бригаде коммунистического труда А. Митина в девятнадцатом управлении Уралтрансспецстроя. Он отличный сварщик. Там, где требуется труд двоих, И. Чигвинцев успешно справляется один.

Фото Н. МАКСИМОВА, плотника.

В СТРАНЕ ОБЛАСТИ ГОРОДЕ

Море, стекло и бетон

Во Владивостоке вступил в строй новый морской вокзал. Это уникальное здание является одним из крупнейших и самых красивых морских вокзалов в мире. Оно построено из стекла и бетона.

Новый морской вокзал расположен в живописном месте на берегу бухты Золотой Рог. В нем имеется все для об-

служивания пассажиров: просторный зал ожидания, удобный, хорошо оборудованный зал матери и ребенка, комфортабельная гостиная, первоклассный ресторан. Стена ресторана, обращенная к морю, стеклянная. Отсюда открывается чудесный вид на бухту.

Шахтерская лечебница

Сотни трудящихся треста Егоршинуголь ежегодно отдыхают в профилакториях, лечатся с помощью аэрозольной установки.

Недавно в лечебнице «Маян», близ Талицы, выстроен новый корпус для шахтеров.

В новом корпусе горняки получают в течение 30 дней бесплатное обслуживание, питание, лечение.

Целебные воды «Маяна» не уступают источникам Трусковца или Ессентуков.

Поликлиника для химмашевцев

Бригада коммунистического труда десятого управления И. Парунина в поселке Уралхиммашзавода завершила отделку поликлиники. Государственная комиссия подписала акт приемки нового здания в эксплуатацию. Здесь оснащены новейшим оборудованием тридцать кабинетов и лабораторий.

Пролетарии всех стран, соединяйтесь!

СВЕРДЛОВСКИЙ СТРОИТЕЛЬ

ОРГАН УПРАВЛЕНИЯ СВЕРДЛОВСКОГО СТРОИТЕЛЬНОГО И ОБКОМА ПРОФСОЮЗА РАБОЧИХ СТРОИТЕЛЬСТВА И ПРОМЫШЛЕННОСТИ СТРОИТЕЛЬНЫХ МАТЕРИАЛОВ

№ 7 (2173).

СРЕДА, 27 ЯНВАРЯ
1965 г.

Год издания
XXIII

Цена 1 коп.

На уровень лучших образцов

Острой проблемой также является и то, что печи работают на мазуте. Хотя, например, в цехе фаянсовых изделий он и малосернистый, все равно на продукции остаются темные пятна. А раз пятна — это уже второй сорт. Только переход на

фаянса — печи работают на мазуте. Из-за этого получаются разные оттенки одного и того же цвета — и следовательно данная продукция не может уже идти по первому сорту. И опять вся надежда на газ. Мы выпускаем ее в основном двух цветов — светло-желтую и серую. Это, конечно, бедность. Светло-желтая, так сказать, природная. Серая получена с помощью заводской лаборатории. Сейчас стоит задача получить красный и белый цвет. Над

этим сейчас и работают сотрудники экспериментального цеха.

Плитки в процессе своего изготовления не терпят резкого воздействия. От этого образуются трещины. Мы стремимся в технологическом процессе пресечь все причины их образования. В частности, прессуем изделия порошком повышенной влажности.

Завод взял решительный курс на дальнейшее повышение качества. Очень многое еще зависит от сырья, топлива, на котором работают печи. Но несомненно, что качество также в значительной степени зависит и от нас самих. Потребитель вправе ждать от нас добротной продукции.

Н. КРАЕВА,
начальник отдела
технического контроля
керамического завода.

Потребитель вправе ждать добротную продукцию

Основная продукция нашего завода — сантехнические изделия из фаянса и метлахская плитка.

Фаянс начали выпускать в 1961 году, плитку — с 1963 года.

По выпуску продукции в количественном отношении все обстоит благополучно. А как по качеству?

Возьмем фаянс длястроек. По плану в прошлом году мы должны были дать пять процентов продукции первого сорта. Фактически получено 0,48 процента. Почему?

Завод работает на местном сырье. Надо сказать, что ниже-увельская глина из-под Челябинска, которую мы используем, плохого качества. Кроме того, в состав шликера, массы, из которого готовятся изделия, входят составной частью три каолина: еленовский, просняновский с Украины и один местный, кыштымский. Подобрана специальная технология работы с этими каолинами, но бывает несогласованность в его поставках. В январе, например, уже был перебой с поставкой кыштымского. Все это, разумеется, сказывается на качестве.

Хотя сырье продолжает оставаться нелегким вопросом, мы со своей стороны ведем работы по улучшению качества. В первом и втором кварталах прошлого года мы не дали еще первого сорта, он появился, начиная с третьего квартала. Что же было сделано?

Изделия не шли в первый сорт еще и потому, что имели плохой внешний вид. Мы улучшили его.

Коллектив завода последовал почину саратовцев, накопивших опыт по бездефектной сдаче продукции с первого предъявления.

Так, на каждого работающего была возложена большая ответственность за качество изделий. Всем были выданы личные номера.

Над каждым изделием трудится примерно 10 человек. Трудно было понять, если допущен брак, кто это сделал. С введением личных номеров вид теперь, кто работает качественно, а кто нет. Ясно, что качество при такой организации труда стало повышаться. Ведь, кроме того, у нас существует и материальная заинтересованность. Разные расценки в зависимости от полученного сорта.

Но нельзя и представлять все в таком свете: выдали номера — и порядок. Конечно, проводим и воспитательную работу среди людей. Ведь качество — это честь завода.

В предыдущие годы мы совсем не выдавали фаянсовых изделий первого сорта. По заключению института НИИстройкерамики значилось, что завод не может давать первый сорт. Только в прошлом году нам его запланировали и было доказано, что высший сорт может быть получен. И хотя его получено пока небольшое количество — это первый шаг и неплохое достижение. Перед нами стоит еще ряд вопросов, которые надо разрешить для достижения высокого качества в больших масштабах.

Из-за плохого сырья образуются трещины на изделиях. Поэтому мы не можем еще добиться стабильности первого сорта.

газ поможет нам решить эту проблему. Планируется такой переход на новое топливо в этом году.

Изделия второго сорта были запланированы нам в 1964 году в размере 60 процентов. Фактически мы получили 48 процентов. Причины в основном те же, что и по первому сорту.

В прошлом году по сравнению с предыдущим уменьшилось количество брака. Особенно заметны результаты стали в четвертом квартале. Этому способствовали дополнительные меры по отработке режима печей обжига, проведенные институтом НИИстройкерамика, в частности его сотрудником П. В. Насэком. На пути дымовых газов в печах были поставлены специальные завесы, благодаря чему увеличился блеск глазури изделий.

Так обстоит дело в отношении строительного фаянса.

Улучшилось качество и метлахской плитки.

Увеличилось по сравнению с прошлым годом количество метлахской плитки первого сорта.

По второму сорту планировалось дать в 1964 году 60 процентов от всех изделий, фактически выдано 62,4 процента.

Против плана, снижен брак на 1,9 процента. Особенно заметное повышение качества стало по этому виду продукции в третьем и четвертом кварталах года. По-другому начали загружать печь плитками. Их стали складывать лицевыми сторонами внутрь.

И, конечно, по этому цеху та же проблема, что и по цеху

В честь выборов

С гарантийными паспортами

Подготовка к выборам в местные Советы депутатов трудящихся всколыхнула инициативу строителей седьмого управления. Здесь каждый рабочий стремится за смену сделать больше и лучше. Этот естественный порыв нашел свое выражение в обязательствах. К 14 марта коллектив управления дал слово сдать в эксплуатацию два дома — 45-квартирный на улице Восточной и 90-квартирный на улице Победы. Строители решили эти объекты построить с хорошим качеством и выдать на них гарантийные паспорта.

В минувшем году в управлении была организована бригада конечной продукции В. Картыньника. Результаты оказались неплохими. Производительность труда резко возросла. Улучшилось качество, снизился расход фонда заработной платы на один квадратный метр. Меньше затрачивается также и времени. Поэтому на днях в управлении создали еще одну бригаду конечной продукции и наметили ко дню выборов организовать третью.

Коллективы бригад конечной продукции обязались внедрить хозяйственный расчет и за два с половиной месяца сэкономить материалы на 500 рублей.

Нынешний год в управлении объявлен годом усиленной борьбы за повышение качества строительных-монтажных работ.

НА АГИТПУНКТАХ

Деятельно ведется подготовка к выборам в местные Советы в тресте Свердловскпромстрой. Здесь открылись уже три агитпункта. Созданы агитколлективы. С ними проведены семинарские занятия, где агитаторов познакомили с некоторыми формами и методами разъяснения положения о выборах, о тех задачах, которые придется решать каждому агитатору. А в конце прошлой недели на агитпункте, расположенном в школе № 136 (проспект Космонавтов), для избирателей прочитана лекция о международном положении. * * *

На избирательных участках № 60 и 61 домостроительного комбината завершено составление списков избирателей. Работают агитпункты. Люди заходят сюда не только почитать свежие газеты и журналы, но и за разрешением многих вопросов. Они всегда получают исчерпывающие ответы. А в один из последних вечеров минувшей недели избиратели прослушали здесь лекцию на тему: «Воспитание детей в семье».

Сегодня мы продолжаем публиковать обязательства отдельных коллективов Свердловскгорстроя.

ТРЕСТ

Свердловскгражданстрой

КОЛЛЕКТИВ треста Свердловскгражданстрой, принимая социалистические обязательства на 1965 год, решил досрочно, к 25 декабря, выполнить государственный план строительно-монтажных работ по генеральному подряду. К этому же времени намечено завершить и план по вводу жилья.

За счет внедрения передовой технологии производства, механизации и лучшей организации работ, внедрения рационализаторских предложений решено повысить производительность труда на 0,5 процента против плана и снизить себестоимость строительства на 0,2 процента сверх плана.

Коллектив обязался построить и сдать в эксплуатацию к началу учебного года две школы на 964 места каждая, ввести в строй шесть детских садов на 840 мест.

Намечены конкретные сроки сдачи в эксплуатацию и других строительных объектов, в частности, галеновой фабрики, института вирусных заболеваний, универмага, школы-ресторана и т. д. Будет продолжаться строительство широкоэкранный кинотеатра «Космос» и гостиницы «Свердловск».

Строители решили вводить в эксплуатацию все объекты с оценкой не ниже, чем на «хорошо». Должна активизироваться в этом году деятельность рационализаторов и изобретателей. За год намечено внедрить в производство не менее 200 предложений с условно-годовой экономией 149 тысяч рублей.

Коллектив треста дал слово снизить расход электроэнергии на 0,5 процента против установленных норм, разработать планы научной организации труда по каменным, штукатурным и малярным работам, довести количество комплексных бригад до 50, а хозрасчетных — до 40.

Годовой план — досрочно!

ЗАВОД

железобетонных изделий ИМЕНИ ЛЕНИНСКОГО КОМСОМОЛА

ПЛАН по производству валовой продукции выполнить к 25 декабря, дать сверх плана за год валовой продукции на 180 тысяч рублей и 30 тысяч кубических метров сборного железобетона.

Коллектив завода обязался увеличить выпуск изделий крупнопанельного домостроения против фактически достигнутого в прошлом году на 25 процентов, задание по росту производительности труда перевыполнить на 0,5 процента.

Намечено получить сверхплановой экономии от снижения себестоимости всей товарной продукции 20 тысяч рублей, или 0,2 процента, во втором квартале 1965 года освоить выпуск комплексных часторебристых панелей.

Завод решил обеспечить сдачу не менее 80 процентов готовой продукции в производственных цехах с первого предъявления, выпускать наружные стеновые панели крупнопанельного домостроения только в офактуренном виде. От внедрения в производство рационализаторских предложений намечается получить годовой экономии 93 тысячи рублей.

Сберечь за год не менее 530 тысяч киловатт-часов электроэнергии.

УПРАВЛЕНИЕ

МЕХАНИЗАЦИИ № 2

КОЛЛЕКТИВ обязался досрочно, к 25 декабря, завершить годовую программу работ. Повысить производительность труда против плана на 2 процента и на 3 процента против плана снизить себестоимость машино-смен.

Решено добиться среднегодовой выработки на один башенный кран в среднем по управлению 3 400 смено-часов.

Обязательствами предусмотрено сократить время перестановки башенных кранов с объекта на объект на 5 процентов против прошлого года, а возвращение подкрановых путей сократить на 3 процента из расчета возведения одного звена. Против достигнутого в прошлом году.

План внедрения новой техники и оргтехмероприятий коллектив решил выполнить досрочно, к 20 декабря, добиться, чтобы каждый пятый работающий был рационализатором. Будет улучшено качество капитального ремонта башенных кранов, намечено сократить срок пребывания их в ремонте на 15 процентов.

Коллектив управления механизации № 2 намерен и впредь оказывать практическую помощь подшефному совхозу.

По-прежнему будет уделяться внимание соревнованию за коммунистический труд, обучению рабочих вторым профессиям.

В этом году управление механизации приступит к строительству 80-квартирного дома за счет собственных средств.

Коллектив вызвал на социалистическое соревнование механизаторов Новосибирска.

* Тревожные сигналы

Проблема решается плохо

Водоснабжение завода имени Ленинского комсомола и поселка — проблема номер один. Воды не хватает как для производственных нужд, так и для населения.

В свое время было решено проложить трассу водопровода от Нижне-Исетского пруда. Строительство началось... Все теперь зависит от заказчика, второго управления и субподрядных организаций.

Как же решается задача номер один?
— Плохо, — говорят в одной из субподряд-

ных организаций, — в управлении № 21 Уралтрансспецстроя. — И приводят, к примеру, такую историю.

Трасса проходит в трудной для прокладки труб местности. Особенно нелегко участок в районе пересечения ее железнодорожными путями. Чтобы «проскочить» их, потребовалось договариваться с работниками дистанции пути, сосредоточивать в готовности всю технику, чтоб в данное «окно» между движением транспорта перебросить ее в нужное место. И вот, когда было все готово, поступила телеграмма от заказчика — завода имени Ленинского комсомола — работы прекратить, так как средства больше пока не будут выделены.

Было это летом прошлого года.

— У нас тогда как раз были хорошие возможности для работы, — говорит начальник производственно-технического отдела управления тов. Банников. — В ноябре, когда финансирование было возобновлено, условия труда в зимних условиях и возможности стали уже не те. Такая игра со средствами к добру не приводит.

— Плохо идет строительство, — говорит заказчик.

Заместитель директора завода по строительству тов. Горячев рассказал:

— Уралтрансспецстроем уложена значительная часть труб. Но главная беда — работы не доводятся до конца: по чечанке труб, по клад-

ке колодцев, по опрессованию и т. д.

На одном из совещаний в Главсредуралстрое составлен график, в котором предусмотрены работы в комплексе. Но дело идет медленно.

Генподрядчик пока практического участия в строительстве водопровода не принимает. А второе управление должно сделать резервуары, насосные станции. Пока управлением механизации № 1 выполнены только земляные работы по этим объектам.

Водопровод на заводе железобетонных изделий намечено ввести в эксплуатацию в мае. Без усиления темпов работ вряд ли это станет возможным.

Н. ПАВЛОВА.



С творческим огоньком трудится бригада маляров А. Монахова из тринадцатого управления домостроительного комбината. Работы маляры всегда выполняют с высоким качеством.

* В президиуме ВЦСПС

Строго соблюдать законы при увольнении с работы

МОСКВА (ТАСС). Президиум ВЦСПС рассмотрел вопрос «Об усилении контроля ФЗМК за соблюдением трудового законодательства при увольнении рабочих и служащих».

Президиум ВЦСПС предложил профсоюзным организациям усилить контроль за выполнением законов при увольнении рабочих и служащих. Решение о согласии ФЗМК на увольнение должно приниматься коллегиально, в присутствии не менее двух третей членов комитета, а также того лица, в отношении которого ставится вопрос об освобождении от работы. Согласие на увольнение нужно давать лишь после всесторонней проверки материалов, представленных администрацией. При этом необходимо учитывать мнение комитета профсоюза цеха, отдела, где работал тот, кого администрация считает нужным удалить с предприятия или из учреждения.

Фабзавместкомам, говорится в постановлении, необходимо иметь в виду, что увольнение с работы является крайней мерой. Надо широко использовать товарищеские суды и другие формы общественного воздействия на работников, допускающих нарушения трудовой и производственной дисциплины. Если администрация, вопреки закону, обращается в комитет профсоюза за получением согласия на увольнение после того, как приказ об этом уже издан, ФЗМК не должны рассматривать такие представления и давать со-

гласие на освобождение от работы. Фабричные, заводские, местные комитеты профсоюзов не должны давать согласия на увольнение беременных женщин и одиноких матерей, имеющих детей в возрасте до одного года, кроме исключительных случаев.

Советам и комитетам профсоюзов предложено ставить вопрос о возмещении виновными материального ущерба, причиненного в результате вынужденного прогула неправильно уволенных работников.

ПРЕДЛОЖЕНИЯ РАЦИОНАЛИЗАТОРОВ

От внедренных за год рационализаторских предложений в котломонтажном управлении получена экономия 50,3 тысячи рублей. По плану полагалось 33,5 тысячи рублей. Каждый седьмой у нас рационализатор. Наиболее активными являются слесарь В. С. Лоцинин, бригадир И. Л. Ковнер, старший прораб А. М. Палерин.

В. С. Лоцинин предложил приспособление для натягивания транспортерных лент при

монтаже и капремонте транспортеров. Бригадир И. В. Ковнер и слесарь М. Ш. Шнайдер заменили секторные затворы на подаче угля к котлам на сплошные. Это дало экономии 2.842 рубля. Приспособление для сверления сопла к резакам любого диаметра изготовил токарь В. С. Логунов.

А. ПРЕСНЯКОВ, председатель стройкома котломонтажного управления.

РУБЕЖИ БРИГАДЫ

С бригадиром монтажников двадцать седьмого управления В. Пыжьновым мы встретились в 22 квартале. Как всегда, беседовать довелось урывками. Монтажники спешили: до разборки башенного крана оставалось меньше суток и они торопились перебросить все оставшиеся материалы и изделия на соседний дом, который возводят рядом. В день нашего посещения заканчивали второй этаж.

— Работают хлопцы хорошо, — говорит В. Пыжьнов. — В прошлом году смонтировали 10 домов. Нынче решили взять но-

вый рубеж — в месяц собирать по семь этажей 60-квартирных зданий. Дома будем сдавать только с хорошей и отличной оценкой.

В первом квартале в бригаде намечено внедрить хозяйственный расчет. Опытные рабочие обучат профессии монтажника шесть человек, а рационализаторы внесут не менее десяти предложений и внедрят их.

Сейчас в управлении формируется новая бригада монтажников. В нее войдет в основном молодежь. Новичков потребуется учить, чтобы они быстрее усовершенствовались производственные навыки. Учитывая это, коллектив В. Пыжьнова решил: во вновь организуемую бригаду передать пять опытных монтажников.

И еще один шаг сделала бригада. Она взяла обязательство бороться за звание коллектива коммунистического труда.

Техническая страница

УВЕЛИЧЕНИЕ НЕСУЩЕЙ СПОСОБНОСТИ БЕТОННЫХ СВАЙ ЗА СЧЕТ СОЗДАНИЯ ПРОФИЛИРОВАННОЙ ПОВЕРХНОСТИ

В ПРОМЫШЛЕННОМ и гражданском строительстве за последнее время все большее распространение получают свайные фундаменты, в частности фундаменты из коротких забивных свай. Наряду с преимуществами, к главным из которых относится прежде всего индустриальность, забивные сваи имеют и ряд недостатков, ограничивающих область их применения, особенно в условиях сложного геологического напластования грунтов с различными физико-механическими свойствами. В этих случаях сильно проявляются такие недостатки свай, как высокая стоимость, большой расход арматурной стали, в основном для обеспечения прочности во время забивки и транспортировки их, значительный перерасход материалов в связи с систематической необходимостью срезки голов и т. д.

Даже небольшой опыт строительства на забивных свайных фундаментах нескольких объектов в городе Свердловске показывает, что стоимость таких фундаментов (по сравнению с обычными фундаментами) получается довольно высокой. Например, забивка 500 штук свай длиной от пяти до девяти метров на одном из объектов промышленного строительства из-за сложных гидрогеологических условий и неоднородности напластования грунтов продолжалась более полугода. Несущие способности свай по грунту очень различались между собой. Так, наблюдались случаи, когда сваи длиной девять метров имели несущую способность значительно более низкую, чем семиметровые сваи, забитые в непосредственной близости друг от друга. Здесь же были часты случаи, когда срезалась часть свай высотой до двух с половиной метров. При этом следует отметить, что объем инженерно-геологических изысканий на площадке соответствовал всем предъявляемым к этим работам требованиям. Подобные факты имели место и на некоторых других объектах.

В условиях Урала, где грунты характеризуются большим разнообразием видов и сложными условиями залегания, забивные свайные фундаменты не могут быть приняты в качестве основного типа фундаментов для промышленных и гражданских зданий. Близость от дневной поверхности прочных слоев грунта позволяет с успехом применять набивные короткие сваи. Указанные сваи были применены при строительстве промышленных и жилых объектов в Свердловске и Нижнем Тагиле.

Однако весьма часты случаи, когда прочные слои грунта, имеющие высокие нормативные сопротивления, находятся на значительных глубинах и применение обычных набивных свай хотя и возможно, но неэкономично и значительно удлиняет сроки производства работ.

Увеличение несущей способ-

ности набивных бетонных свай может идти по пути увеличения глубины и сечения свай, так и по пути увеличения опорных площадей за счет создания уширений в основании свай взрывным или буровым способом. Указанные методы нашли применение в отечественной и зарубежной практике фундаментостроения.

Трестом Свердловскпромстрой предложен способ увеличения несущей способности набивных свай за счет создания профилированной поверхности с помощью специального бурового снаряда. Сущность способа состоит в том, что по длине свай с определенным шагом устраиваются выступы,

ми элювиальными глинистыми грунтами. Грунтовые воды на глубине трех с половиной метров не обнаружены.

Испытания проводились с помощью загрузочной платформы (фото 1) гидравлическим домкратом.

Наибольшей несущей способностью обладают сваи с профилированной поверхностью, имеющие четыре выступа по высоте. Предельная нагрузка на эти сваи составляет 32—35 тонн и соответственно расчетная — 23—25 тонн при осадках 14—18 миллиметров. Предельная нагрузка для гладких свай диаметром 250 и 500 миллиметров при тех длинах составила соответ-

могут иметь еще более высокие значения несущей способности за счет устройства выступов большего диаметра (до 1,2 метра). Указанное достигается с помощью того же бурового снаряда с использованием сменных комплектов разбуривающих ножей различной длины.

Возможность достижения за счет создания профилированной поверхности высоких несущих способностей позволяет определить предлагаемому типу свай достаточно широкую область применения.

В промышленном строительстве профилированные набивные сваи могут применяться в качестве фундаментов колонн одноэтажных и многоэтажных зданий, фундаментов бытовых и других типов бескаркасных зданий, фундаментов оборудования и т. п.

Сваи с профилированной поверхностью, учитывая их примерно равную сопротивляемость вдавливанию и выдергиванию, могут быть использованы в качестве анкерных фундаментов различных оттяжек, мачт, труб. В этом случае они с успехом заменят применяемые иногда для этой цели дорогостоящие винтовые сваи.

Фундаменты из профилированных свай могут также найти широкое применение при сооружении линий электропередач, опор разного типа трубопроводов, мостовых опорах и т. д.

Широкая область применения фундаментов из профилированных свай ставит задачу создания такого бурового приспособления, которое позволяло бы быстро, в зависимости

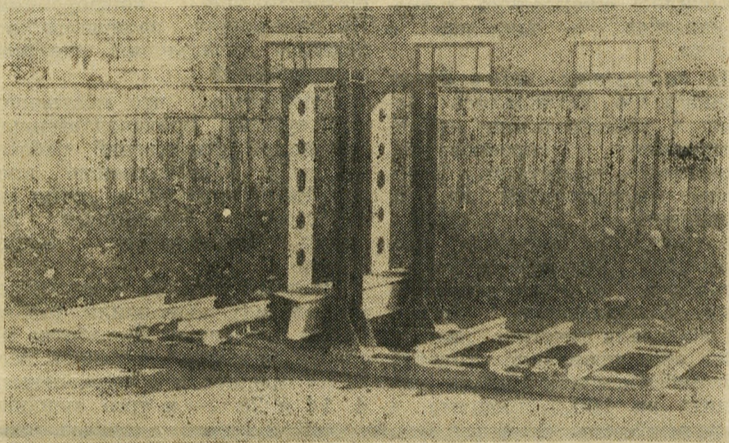


Фото № 1.

получающиеся за счет заполнения бетоном ниш, образованных во время бурения специальным буровым снарядом. Путем увеличения площади соприкосновения поверхности свай с грунтом в работу вовлекается значительно больший, чем у гладкой набивной сваи объем грунта, вследствие чего несущая способность свай по грунту повышается. Буровой снаряд, использованный для создания профилированной поверхности свай, может быть совмещен с большинством выпускаемых в СССР самоходных буровых установок неглубокого бурения.

Набивные сваи с профилированной поверхностью позволяют полнее использовать несущую способность более плотных по геологическому разрезу грунтов за счет устройства в этих местах опорных площадей (выступов).

Трестом Свердловскпромстрой совместно с научной частью Уральского промстройНИИпроекта были испытаны различные типы набивных свай с профилированной поверхностью глубиной 3,5 метра при диаметре опорных свай 250 миллиметров и диаметре опорных выступов 500 миллиметров. Угол наклона образующей уширения к горизонту составлял 40 градусов.

Площадка, на которой производилось испытание несущей способности указанных свай, представлена насыпным грунтом слоем в один-полтора метра, плотными делювиальными суглинками в твердом состоянии слоем до одного метра и подстилающими их плотны-

ственно 20 и 25 тонн, а расчетные 14—17,5 тонны при осадках 18 и 14 миллиметров. Необходимо отметить, что сравнительно высокие значения несущей способности гладких свай объясняются наличием под острием свай прочных глинистых грунтов, в результате чего работа этих свай практически приближалась к работе свай-стоек. Сваи с профилированной поверхностью при двух выступах имеют несущую способность в 1,6 раза меньшую, чем сваи с четырьмя выступами.

Проведенные опыты имели целью выявить влияние профилированной поверхности на увеличение несущей способности. Испытания подтвердили зависимость несущей способности профилированных свай от количества выступов и их шага.

По окончании испытаний поверхность свай была вскрыта. Освидетельствование показало, что набивные бетонные сваи имели четко выраженный профиль в виде отдельных выступов (фото 2). Одновременно осмотр показал, что увеличение несущей способности свай с профилированной поверхностью объясняется вовлечением в работу грунта, непосредственно залегающего под выступами. Грунт в этих условиях помимо сжатия оказывал значительное сопротивление сдвигу. Свидетельством этого являются хорошо видимые поверхности сдвига (скола) грунта вокруг выступов.

Следует отметить, что набивные бетонные сваи с профилированной поверхностью

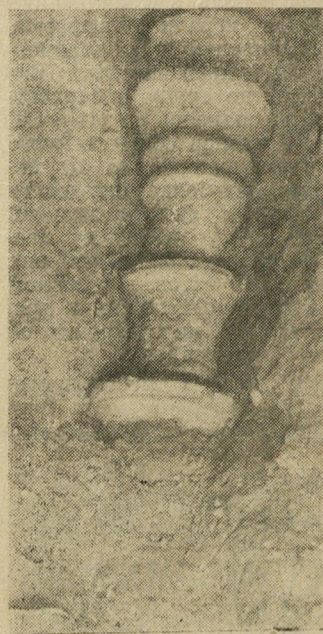


Фото № 2.

от изменения нагрузок на сваю, изменять размеры уширений (выступов). Вместе с тем внедрение в строительство набивных свай с профилированной поверхностью возможно лишь при создании специального агрегата, совмещающего в себе бурение скважин с отбором проб грунта и обеспечение устойчивости стенок скважин (в слабых грунтах), бетонирование и проработку бетона по мере изготовления свай. Первые фундаменты из свай описанного типа трест Свердловскпромстрой предполагает внедрить уже в этом году.

В. СМЕЛЯНСКИЙ,
главный технолог треста Свердловскпромстрой;
В. ШВЕЦ,
кандидат технических наук, руководитель лаборатории оснований и фундаментов Уральского стройНИИпроекта.



На снимке: общий вид буровой установки.

Производительно, ритмично, качественно

Отчеты и выборы в профсоюзных организациях

В МИНУВШЕМ году коллектив треста Свердловскгражданстрой прилагал немало усилий к тому, чтобы выполнить государственное задание с меньшими затратами труда и средств. Большую роль в мобилизации коллектива играли профсоюзная организация и объединенный построечный комитет. Его комиссия по труду и заработной плате, опираясь на широкий актив, на членов общественного бюро нормирования, за 12 месяцев провела более пятидесяти фотографий и самофотографий рабочего дня. Шестьсот двадцать человек выявили, что они потеряли 437 часов, в основном из-за плохой организации производства, несвоевременной поставки материалов.

Кроме того, в тресте проведен смотр резервов роста про-

изводительности труда. В нем приняло участие 1 638 человек. Они внесли 228 предложений. 156 из них внедрились в производство и сберегли 88 тысяч рублей. Была введена сдельно-премиальная система оплаты труда на строительно-монтажных работах. В настоящее время по укрупненным нормам трудится 39 процентов сдельщиков, а по аккордным нарядам — 26 процентов. Это способствует повышению производительности труда, но факты говорят, что сдельно-премиаль-

ную систему оплаты труда в некоторых управлениях недооценивают, медлят с ее внедрением.

Успех в выполнении заданий зависит не только от деловых качеств руководителей и улучшения материально-технического снабжения. Немалую роль играют профессиональная подготовка рабочих, их опытность. И в тресте об этом не забывают. Здесь созданы и действуют 42 технико-экономических кружка, технический семинар для инженерно-технических работников. Только в прошлом году вновь приобрели строительные профессии 320 человек, 469 повысили квалификацию. В четвертом и двадцать шестом управлениях проведены школы передовых методов труда.

Социалистическое соревнование было организовано на всех строительных участках. Бригады имели конкретные обязательства. Итоги их работы подводились ежемесячно, а среди участков — один раз в квартал.

На заседаниях постройкома неоднократно обсуждались вопросы о разрывании социалистического соревнования, вскрывались недостатки, намечались мероприятия по их устранению.

В тресте 46 бригад и два управления борются за звание коллектива коммунистического труда. Четырнадцать бригад уже завоевали почетное звание.

Все это позволило годовой план собственными силами выполнить на 100,2 процента, а

по вводу жилья в эксплуатацию — на 100,6 процента.

К сожалению, в развитии социалистического соревнования и за коммунистический труд все еще не изжит формализм. Занимались этим делом, в основном, члены построечных комитетов. Многие же руководители вопросам соревнования совершенно не уделяли внимания, видимо, считая, что это не их обязанность.

Нередко нарушались и основные принципы соревнования. Взаимные проверки между управлениями не проводились. Не было достаточной гласности, сравнимости, глубокого и всестороннего анализа. Порою обязательства брались стереотипные, формально и не подкреплялись организационными мероприятиями.

Сказать, что построиком не знал о недостатках, нельзя. Его рабочий актив огромен. За год проведено 20 заседаний построечного комитета и две общетрестовские конференции. На заседаниях заслушивались доклады начальников участков и управлений.

Отмечалось, что постоянно действующие производственные совещания управлений работали слабо. К составлению планов НОТ длительное время не приступали. Имеющиеся резервы используются неполностью.

Поэтому план по генеральному подряду выполнили только на 96 процентов. Выработка на одного человека составила все 91 процент, а в управлениях 4, 14 и 26 — и того меньше.

В упомянутых коллективах есть еще такие рабочие, которые не выполняют нормы выработки.

Слабо ведется в строительных управлениях также и борьба за бережное расходование материалов. Например, в управлении № 14 перерасходовали 613 кубометров раствора и 17 тонн цемента, а в управлении № 4 — 1239 кубометров раствора и 72 тонны цемента. Вот они, резервы!

Велика еще в тресте и текучесть кадров. Недостаточно уделяется внимания воспитанию молодых строителей. Руководители чаще озабочены тем, как выполнить план, и редко интересуются нуждами тех, кто делает этот план.

В нынешнем году коллективу треста предстоит решить более сложные задачи. Только в первом квартале намечено сдать в эксплуатацию 10 229 квадратных метров жилья и 11 645 квадратных метров промышленных площадей. Естественно, это потребует немало напряжений.

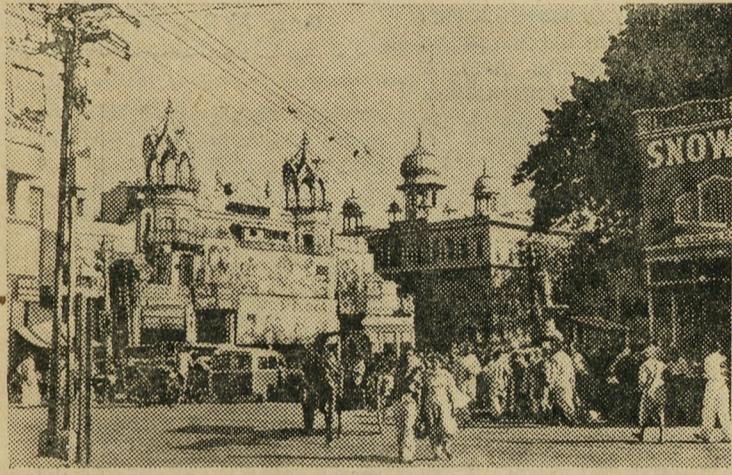
Обо всем этом говорилось на отчетно-выборной конференции треста в докладе председателя объединенного постройкома, выступившего каменщика А. Нецаева, начальника отдела снабжения А. Карпова, бригадира маляров О. Бондаревского и многих других.

Делегаты конференции приняли постановление, направленное на устранение недостатков. В нем отмечается, что основным направлением в деятельности профсоюзной организации должны быть борьба за ритмичность, бережливость, качество, за всестороннее и систематическое воспитание людей в духе морального кодекса строителей коммунизма.



26 января исполнилось пятнадцать лет со дня провозглашения (1950) Республики Индии.

НА СНИМКЕ: Дели. Площадь фонтанов. Фотохроника ТАСС.



Метро-автомат

В Милане (Италия), насчитывающем вместе с предместьями 2,5 млн. жителей, строится метро, которое будет «самым автоматизированным в мире». Согласно проекту каждый поезд будет обслуживаться одним человеком, на каждом вокзале будет тоже находиться только один человек, а всем движением будут управлять два центральных дежурных с помощью серии электрических установок, телевизоров, звукозаписывающих телефонов и т. п. Средняя скорость поездов метро составит 32 км в час.

АТЕИСТЫ НАСТУПАЮТ

Клуб строителей треста Свердловскхимстрой ведет работу по пропаганде атеистических знаний. Недавно здесь состоялась лекция на тему «Религия и семья». Перед молодыми строителями выступил лектор общества «Знание» Д. П. Железняк. Он рассказал о пагубном влиянии церковного дурмана на детей и подростков, рассказал, как вести с этим борьбу.

Лекция прошла интересно, живо. В заключение был показан фильм «Возвращение к жизни».

Ш. ГАБИДУЛЛИН.

Выступление писателя С. С. Смирнова. 20.30 — Показывает Свердловск. Молодежный экран «Ровесник». 21.30 — Телевизионный фильм «Я — берега». 22.55 — ПЕРЕДАЧА ИЗ МОСКВЫ. Телевизионные новости.

СУББОТА, 30 ЯНВАРЯ

18.00 — Для старших школьников. «Музыкальная викторина». 18.45 — «Что? Как? Почему?» Путешествие в мир интересного. 19.45 — ПЕРЕДАЧА ИЗ МОСКВЫ. Концерт художественной самодеятельности. 20.10 — Показывает Свердловск. Телевизионные новости. 20.25 — Венгерский художественный фильм «Фото Хабера». 22.00 — «Субботний кроссворд». Подводит итоги. 23.30 — ПЕРЕДАЧИ ИЗ МОСКВЫ. Телевизионные новости. 24.00 — «На огонек».

ВОСКРЕСЕНЬЕ, 31 ЯНВАРЯ

13.00 — Английский язык для дошкольников. Передача восьмая. 13.30 — ПЕРЕДАЧИ ИЗ МОСКВЫ. «Для юношества». Секрет химических превращений. Олимпиада юных химиков. Первый тур. 14.30 — Для школьников. «Театры игры». 16.30 — Для воинов Советской Армии и Флота. «Новости армейской жизни». 17.00 — Музыкальный киоск. 17.30 — Сельский клуб «Времена года». 18.30 — На стадионах и спортплощадках. 21.00 — Большой концерт мастеров искусств Туркмении.

* У наших друзей

АСУАН И АФРИКА

Растет чудо XX века — высотная Асуанская плотина. Она уже поднялась на 50 метров (проектная высота 111 метров). В течение пяти лет арабские и советские строители полностью закончили все работы по сооружению первой очереди. В мае прошлого года плотина перекрыла Нил. Из нового водохранилища наши арабские друзья еще в прошлом году использовали воду для орошения земель.

Известно, что в комплекс сооружений Асуанского гидроузла входит гидроэлектростанция мощностью 2 100 тысяч киловатт.

Ход строительства второй очереди создаст реальные условия для введения в строй первых трех агрегатов ГЭС в 1967 году. Возведение всех сооружений Асуанского гидроузла займет всего десять лет.

Замечательным итогом пяти лет асуанского строительства является нерушимая, крепнущая с каждым днем дружба народов СССР и ОАР. 1300 советских специалистов по-братски передают египетским друзьям свой опыт, знания, навыки в работе.

Африка — гигантский континент, обладающий гидроресурсами примерно в 700 млн. квт., но эти гидроресурсы в прошлом почти не использовались. Только теперь народы, ставшие на путь национального развития, используя помощь социалистических стран, приступают к развитию собственной энергетики и созданию водохранилищ для орошения. Так, в горной местности Туниса начаты работы по сооружению гидроузла на реке Кассеб. Крупные французские фирмы много лет вели здесь проектно-исследовательские работы,

но до конца их так и не довели. По просьбе правительства Туниса советские специалисты разработали проект строительства гидроузла, который уже начинает превращаться в жизнь.

Высотная Асуанская плотина — замечательный пример дружбы двух народов. В день пятилетия сооружения высотной Асуанской плотины советские люди желают народу ОАР новых успехов на путях национального развития и подъема жизненного уровня народа.

И. ИСЛАМ-ЗАДЕ,
заместитель начальника
Главаэнерго Госкомитета по энергетике и
электрификации СССР;
М. ЭПШТЕЙН,
начальник отдела
Главаэнергокомплета.

СЕЛЬСКИЕ АРТИСТЫ

У СТРОИТЕЛЕЙ

В субботу, на прошлой неделе, к строителям и эксплуатационникам блока цехов тяжелой химвыпаратуры приехали в гости участники зонального смотра сельской художественной самодеятельности. Артисты Осинского народного хора (Пермская область) выступили здесь с концертом. Они исполняли народные песни, танцы и пляски. Зрители остались довольны, а комсомольский штаб Всесоюзной ударной стройки вручил коллективу хора Почетную грамоту.



ЧЕТВЕРГ, 28 ЯНВАРЯ

18.00 — Телевизионные новости. 18.20 — Передача для школьников. «Моя профессия — хороша!». 19.15 — В кругу семьи. «Папа». 20.30 — «Страницы из жизни замечательных музыкантов». Д. Верди. 21.30 — ПЕРЕДАЧИ ИЗ МОСКВЫ. Программа Свердловской студии телевидения. «Человек из легенды». Документальный телевизионный фильм. 22.05 — «Уральский эталон». 22.25 — «Проездом». Телевизионный художественный фильм. 23.00 — Концерт. 23.30 — ЭСТАФЕТА НОВОСТЕЙ.

ПЯТНИЦА, 29 ЯНВАРЯ

18.00 — Передача для детей. «Ребята новой окранны». 18.40 — Твой след на земле. 19.25 — «Музыкальные встречи». Концерт вокальной музыки. 20.00 — ПЕРЕДАЧА ИЗ МОСКВЫ. Рассказы о героизме.



ЛИТОВСКАЯ ССР. Коллектив Каунасского завода силикатных изделий «Битукас» на 10 дней раньше срока выполнил прошлогодний план и изготовил дополнительно 2,5 миллиона штук силикатного кирпича и более двух тысяч кубометров газосиликата.

В новом году коллектив продолжает работать с опережением графика, ежедневно выпускает до 10 тысяч штук силикатного кирпича сверх плана.

На снимке: партия силикатного кирпича, готовая к отправке. Фото М. Огая. Фотохроника ТАСС.