

# В СТРАНЕ ОБЛАСТИ ГОРОДЕ

## Засиял «Алмаз»

ПЕРМЬ. Здесь открылся «дом быта», который назван красивым именем «Алмаз». В этом большом комбинате бытового обслуживания можно шить платье, сделать модную прическу, отремонтировать фотоаппарат.

В «доме хорошего настроения» открыт также демонстрационный зал, где жители города будут знакомиться с новыми моделями одежды и обуви.

## Крупный химический

В нынешнем году в Павлодаре развернется строительство крупного химического комбината. Предприятие займет обширную площадь. На ней разместится около 120 производственных корпусов. Комбинат будет выпускать продукты 54 наименований, в том числе минеральные удобрения.

Создание в Павлодаре нового крупного предприятия благотворно скажется на развитии города. Здесь значительно возрастут масштабы жилищного и культурно-бытового строительства.

## Ленские новостройки

В течение всего года хорошо работала строительная бригада Ленского совхоза. Плоды ее труда видны всюду. Сдана в эксплуатацию машинно-тракторная мастерская. Работает и новая хлебопекарня. Только что восемь семей рабочих совхоза справили новоселье в добротном восьмиквартирном доме.

Сейчас в совхозе строится двенадцатиквартирный дом.

## Поликлиника в Шарташе

Накануне Нового года в поселке Шарташ Кировского района Свердловска открылась новая поликлиника. В этом просторном помещении оборудованы хирургический, ушной, глазной, рентгеновский и другие — свыше двадцати кабинетов.

Жители поселка активно участвовали в строительстве поликлиники. Они не раз выходили на субботники и воскресники.

## За доблестный труд

В канун Нового, 1965 года коллектив первого цеха деревообрабатывающего завода проводил на заслуженный отдых одного из лучших столеров — Петра Сергеевича Бременко.

Девятнадцать лет проработал Петр Сергеевич в первом цехе. За годы труда он стал высококвалифицированным столяром. За безупречную работу в честь 47-й годовщины Великого Октября Петр Сергеевич был награжден значком «Отличник социалистического соревнования Министерства строительства РСФСР».

Проводили на пенсию ветерана всем коллективом. Ему вручили ценный подарок и грамоту.

И. СЕРГЕЕВ,  
рабочий.

# ОПЫТ СВЕРДЛОВЧАН ШАГАЕТ В МОСКВУ

Шестое января — третий рабочий день в новом году. У монтажников седьмого управления бригады Г. Григорьева он ничем особым не выделялся. Устанавливали колонны на втором этаже экспериментальной школы на 1 600 мест.

После перерыва на площадке появились незнакомые люди. Их сопровождал руководитель Свердловского филиала Индустройпроекта Я. С. Дейч. Познакомились. Гости оказались из Центропроекта и Главстроя столицы — монтажники, инженеры, проектировщики. Они приехали поучиться у свердловских строителей монтажу каркасно-панельных зданий.

...Центропроекту и Главстрою Москвы поручили спроектировать и построить 14-этажное здание гостиничного типа, в котором будут жить слушатели высших учебных заведений. А как это сделать? Обычные методы не годились. Москвичи знали об опыте свердловчан на строительстве экспериментальной школы по улице Энгельса. Здесь они впервые применили рамношарнирные индикаторы Я. С. Дейча.

Филиал Индустройпроекта

взялся за разработку рамношарнирного индикатора для монтажа высотных зданий. Уже изготовлена его действующая модель.

И вот москвичи приехали на Урал. Они решили все увидеть своими глазами.

Поднялись на второй этаж. С удивлением и некоторым недоверием поглядывали на РШИ. Изобретатель Я. С. Дейч подробно отвечал на вопросы гостей.

Внешним осмотром московские строители остались довольны. Однако они желают не только наблюдать, но и поработать. Подходит кран. Конструктор Индустройпроекта Виктор Минеев зацепляет стропы.

— Вира!

Гости на часах засекают время...

РШИ — внешне вроде бы и громоздкое сооружение, переносится краном в другую часть здания.

— Майна!

Московский бригадир монтажников А. Бубнов, инженеры А. Барамзия, Г. Сабунин и дру-

гие устанавливают индикатор по осям колонн.

Все.

— Три минуты! — восхищено объявляют москвичи и помогают В. Минееву устанавливать соединительные тяги.

— Готово.

Еще три минуты!

В. Минеев опускает отвес. В стороне по оси установлен теодолит. Плавающая рама закрепляется намертво в нужном положении.

Таким же образом устанавливается крайний индикатор. Он меньше первого, как бы его половина. Руководитель делегации М. А. Сахаров лично закрепляет поперечную тягу, А. Бубнов — вторую.

— Есть вопросы? — спрашивает Я. С. Дейч.

— Хотим установить колонны. Тут свердловчанам приходится извиниться. Получилась маленькая неувязка — завод железобетонных изделий прислал машины с колоннами. Их необходимо разгрузить, а башенный кран один.

— Подождем, — соглашаются гости.

Идем в бытовку. Главный инженер монтажного управления К. Р. Денисов отмечает преимущество каркасно-панельного метода монтажа и заключает:

— Я — за!

— Если мы в Москве расскажем, что за один подъем можно установить три колонны, не поверят, — говорит А. Бубнов.

Хозяева ничего не скрывают от гостей. Говорят о достижениях и промахах, неудачах, о том, как новаторы на практике убеждали строителей. Да и себя также проверяли.

Машины разгружены. Кран поднимает три колонны. Несет их к месту установки. Минуты через две крайние колонны встали на свое место. Их тут же закрепили. Опустили и среднюю. Тут же появились электросварщики. Гости покорены, восхищаются: ведь они увидели то, как все делается в обычные дни, без какой-либо показной подготовки.

Вечером москвичи детально уточняли, на каких основах будет строиться их сотрудничество со свердловчанами, когда им смогут выдать чертежи на РШИ.

Эксперимент свердловчан перешагнул границы области.

М. ЛОВЦОВ.

Пролетарии всех стран, соединяйтесь!

# СВЕРДЛОВСКИЙ СТРОИТЕЛЬ

ОРГАН УПРАВЛЕНИЯ СВЕРДЛОВСКОГО СТРОИ И ОБКОМА ПРОФСОЮЗА РАБОЧИХ СТРОИТЕЛЬСТВА И ПРОМЫШЛЕННОСТИ СТРОИТЕЛЬНЫХ МАТЕРИАЛОВ

№ 2 (2168).

СУББОТА, 9 ЯНВАРЯ 1965 г.

Год издания XXIII

Цена 1 коп.

## УЛУЧШАЕТСЯ ТЕХОБСЛУЖИВАНИЕ МАШИН

В минувшем году на автобазе произошло много изменений.

С мая стала действовать поточная линия ТО<sub>2</sub>. А с августа перешли на текущий ремонт автомобилей в третью, ночную смену. Это очень многое дает. Во-первых, водители не участвуют в это время в ремонте. Во-вторых, машины, требующие неперодолжительного ремонта, не стоят днем в гараже. Их «подправят» ночью. А с утра они могут быть уже выведены на линию.

Кроме того, весь процесс по обслуживанию автомашин на ТО<sub>2</sub> и ТО<sub>1</sub> объединен, в результате чего сократилось количество мастеров.

Правда, пока без водителей и в ночное время ремонтируются только карбюраторные машины. А дизельные — с водителями. Но в дальнейшем думаем об-

служивать в ночное время и дизельные.

Что еще сделано для обеспечения лучшего выхода машин на линию и лучшего техобслуживания?

Создан моторный цех. Раньше испытание моторов проходило где придется. Теперь имеется специальное помещение, где оборудованы разные стенды для проверки отдельных узлов и деталей.

Имеется стенд для регулировки топливной арматуры на дизельном участке.

Если вы придете к нам в цех, то не услышите привычного рева машин. Чтоб их перевезти с места на место, не нужно включать двигатель. Такую роль выполняет машина-тягач. Меньше стало загазованности.

Все это первые шаги. На будущее у нас большие планы, но о них будем говорить позже.

В. ШМУРАТКО,  
старший механик автобазы № 1.

## Нам отвечают

«ЗАВОТИТЬСЯ О ЛЮДЯХ». Так называлась корреспонденция, опубликованная в 93 номере нашей газеты. В ней рассказывалось о текучести кадров в тресте Свердловскхимстрой.

Как сообщила редакция секретарь парткома треста тов. Поляков, материал обсуждался на общем собрании инженерно-технических работников в присутствии руководителей строительных управлений. В ходе обсуждения линейному персоналу и руководителем управлений указано на имеющиеся недостатки. На собрании были разработаны и утверждены мероприятия, направленные на улучшение воспитательной работы с целью снижения текучести кадров.

## В ОБЩЕНАРОДНУЮ КОПИЛКУ

Строители блока цехов тяжелой химической аппаратуры в новом году сразу же взяли высокий темп — настлают полы, бетонируют фундаменты.

Слесари-монтажники треста Союзшахтоспецмонтаж начали установку оборудования в пролетах второй очереди. Здесь им предстоит смонтировать десятки крупных станков и механизмов, в частности пресс мощностью 6500 тонн.

Когда уралмашевцы поставили узлы и детали прессы, выяснилось, что только стол и траверза имеют вес по 90 тонн, а архитрав — верхнее основание — 120 тонн. В пролете же, где нужно устанавливать пресс, проектом предусмот-

рен один 75-тонный мостовой кран. Такие детали им не поднять.

Первоначально намечали поставить в пролете еще один 75-тонный кран. Чтобы его смонтировать и вновь разобрать, потребовалось бы истратить 10981 рубль. Сумма солидная. Да и времени уйдет немало.

В тресте призадумались. Выход нашел старший прораб группы подготовки производства второго монтажного управления И. Я. Живой. Он предложил второй кран не ставить, а на одном приспособить две лебедки. Тогда нагрузка будет сосредоточена не в середине моста, а распределится на его концы, ближе к подкрановым пу-

тям. Расчеты показывали, что задумка верна, что ее можно осуществлять. Но чтобы еще раз убедиться, предложение направили на кафедру подземно-транспортных машин Уральского политехнического института им. С. М. Кирова. Доцент В. П. Яковлев проверил расчеты и дал положительное заключение.

— Предложение рационализатора поможет нам намного быстрее установить тяжеловесные детали, — одобительно говорит начальник участка М. И. Елисеев.

Кроме того, это позволит внести в общенародную копилку 7950 рублей.

М. РОШИН.



Виктор Александрович — один из лучших плотников бригады готовой продукции С. Богомолова из первого управления.

Десять лет он работает уже на стройке. Добросовестным трудом снискал себе уважение товарищей.

Фото Н. МАКСИМОВА, плотника.



# ЧЕЛОВЕКА КОММУНИЗМА

Идеология — передний край

## С ДУМОЙ О ЛЮДЯХ

В комнате, смежной с отделом кадров, группа молодежи. Ребята эти хорошо знакомы Зинаиде Михайловне Соколовой, начальнику отдела кадров первого управления. Настолько похожи, что все время приходится спрашивать: «Кто ты, Володя или Миша?». Тот, кто пишет за столом, — Валя Смирнов. Это что у тебя руки такие грязные? — говорит она ему. — Давай, вымой! — А ты что подилялся? Раз большой, лежать нужно... В замечаниях сквозит забота и заинтересованность в судьбе этих ребят. — А они, по всему видать, парни ершистые. Да и возраст у них еще такой: недавно вступили в самостоятельную жизнь. — Собственно, мы пришли в первое управление узнать, как здесь занимаются воспитанием молодежи. В одной из комнат собрались З. Соколов, секретарь партийной организации, Р. Геррат, председатель строителькома, С. Цырюльникова, комсорг. — Рано еще о нас писать, — говорит Зинаида Михайловна. — Необходимо время. Лучше подождать. Небезынтересно напомнить историю управления хотя бы последних лет. Сначала оно специализировалось на каменных и монтажных работах. Но с образованием треста крупнопанельного домостроения перешло на совершенно другой профиль: стало «отделочным». Кадры полностью сменились. Каменщики, монтажники ушли. Пришли маляры, штукатуры. Но, так сказать, не «готовые», а «зеленая» молодежь, изучилца.

— Было бы куда лучше, если бы их закрепили за кадровыми рабочими, — вспоминают сейчас в управлении. — Но такой возможности не было. Действительно, кадровых рабочих в управлении остались единицы, и то большей частью плотники. После реорганизации прошло сравнительно немного времени. Вот почему Зинаида Михайловна говорит, что писать о них пока еще рано. Можно рассказать о тех, кто работает, отлично учиться. — Думаете, для таких не требуется внимания? — го-

ворит З. М. Соколов. — Также требуется, хоть они в сущности и неплохие ребята.

— Взять двух братьев Макаровых. Заботу о младших братьях в семье проявляют. А вот дисциплины попой не хватает. Один, скажем, заболел, а другой совершенно здоровый тоже на работу не выходит. В школу учиться не пошли. Отдохнем, говорят, годик.

Сейчас в нашей жизни сложилось много разных форм воспитательной работы. Тут и заседания построиков, на которых ставятся эти вопросы, и товарищеские суды, и общественные отделы кадров, и бригадные собрания. Все это есть и в первом управлении, и все меры воздействия используются.

Но, пожалуй, из всех форм, если можно так сказать, самая наиглавнейшая — индивидуальный подход к людям. И именно по такому пути стараются идти в управлении. Как, скажем, понять Валю и Гаю Галкиных? Хорошие ребята, но держатся

отчужденно, с ними трудно разговаривать. Жизнь у них сложилась непросто. Но обязательно надо, чтоб девчата чаще улыбались.

— У каждого свой характер, — говорит Зинаида Михайловна. — Надо разгадать, как подойти к человеку. Коллектив первого управления состоит преимущественно из молодежи. Приходится иногда кое-кого учить и зарплату распределять, и посоветовать, какой костюм купить.

Наш разговор о людях управления подошел к концу.

— Если будете писать, — сказали нам, — то обязательно надо отметить, что у нас нет фронта работ. В конце года был недостаток маляров и штукатуров, а теперь наоборот — избыток.

Вот еще в чем трудность воспитательной работы — в неорганизованности на стройках. Да, воспитывать людей — не так просто. В первом управлении прекрасно это понимают. Здесь стараются доходить до каждого человека, воспитывают и словом и делом.

Н. ЖУКОВА.



— На бригаду Митина всегда можно пологиться во всем, — говорит И. Дягилев, начальник участка девятнадцатого управления Уралтрансспецстройа.

— Это коллектив коммунистического труда. Высокое звание обязывает не только хо-

рошо работать, но и быть активным участником общественно-политической жизни.

На снимке (справа налево) вы видите бригадира А. Митина и монтажников А. Костюквенча и Ф. Шафникова. Часто так они обсуждают, как лучше выполнить работу. Фото Н. МАКСИМОВА, плотника.

## БЕГ НА МЕСТЕ

В девятнадцатом управлении Уралтрансспецстройа мне довелось видеть объявление примерно такого содержания: «В строительном отделе имеется путевка в международный лагерь «Спутник» и закарпатский «Верховина». Путевки бесплатные для членов бригады коммунистического труда. Подавайте заявления!».

Такое объявление как-то запомнилось. Действительно, почему бы не выдать бесплатные путевки именно людям, которые носят высокое звание. С них большой спрос, но они должны пользоваться и заслуженным уважением. Другими словами — к ним требуется постоянная забота и внимание.

Мы решили поинтересоваться, как живут бригады коммунистического труда в девятнадцатом управлении. К слову сказать, все управление борется за звание коммунистического.

Пришли на один из объектов, где работает бригада коммунистического труда, возглавляемая К. Квяткевичем.

Плотники не скрывают (за чем скрывать, об этом все знают), что в бригаде разлад. Дело в том, что одни работают по пятому разряду, другие — по четвертому, хотя квалифицированно трудятся все. Отсюда возникают в бригаде недоброежелательные, некоммунистические отношения между людьми.

Может быть стоит руководителям управления и общественным организациям вспомнить, что у этих людей есть удостоверение.

Думают ли о новых путях соревнования за коммунистический труд в управлении вновь избранный построиком (председатель тов. Баталов), партийная организация (парторг тов. Кашинин)? По крайней мере сейчас создается такое впечатление, что это соревнование в управлении остановилось на месте.

Н. ПАВЛОВА.

## ПО ВЕЛЕНИЮ ДОЛГА

В Доме политпросвещения проводилось областное совещание пропагандистов-строителей. Один за другим выступали присутствующие, высказывали свои мысли, делились опытом работы. Вышел на трибуну и Д. Н. Дубровский, руководитель политкружка седьмого управления. Это было одно из интересных выступлений. Дубровский рассказывал о формах и методах своей работы, о связи пропаганды с жизнью...

Вот уже три года начальник планового отдела Д. Н. Дубровский руководит кружком в бригаде тов. Картыньника. Есть у него хорошая черта — интересоваться самими разнообразными вопросами и этот интерес передавать людям. Он не ограничивается только заданной программой. К стати сказать, по его инициативе управление приобрело полное собрание сочинений В. И. Ленина. Многие зависят от личной инициативы пропагандиста, от его интереса к этой работе. Думается, что Д. Н. Дубровский пропагандист не только по обязанности, но и по долгу.

# КОВАТЬ СЕГОДНЯ!

## О чем умолчал ВОСПИТАТЕЛЬ

В ОБЩЕЖИТИИ завода железобетонных изделий имени Ленинского комсомола проживает более 250 человек. Мы решили посмотреть, как живут юноши и девушки, как они проводят свой досуг.

### «Злополучный день» — среда

Среда — основной день недели, когда здесь проводятся наиболее важные мероприятия, скажем, заседания культбытсоветов, лекции.

В общежитии мы оказались как раз в этот день. И на дверях уже висело объявление, извещающее о том, что состоится заседание культбытсовета с вопросом о работе секций.

— В другие дни, — поясняет воспитатель Михаил Федорович Коровкевич, — проводить мероприятия трудно, невозможно. У нас почти все участв. Расходится по школам, техникумам, институтам.

Что учиться большинству молодежи, проживающей в общежитии, — слышать отрадно. И мы не против среды, как дня мероприятия. Но когда на нее выпадает слишком много дел — это уже плохо. Ведь что получается фактически? На заводе среда является днем комсомольской работы. Здесь тоже проводятся свои мероприятия. А председатель культбытсовета общежития Виктор Абашин — одновременно и комсорг цеха. Тут нужно успевать.

А чем занимаются рядовые жильцы в этот отпущенный на мероприятия день? Может собрался в красном уголке послушать лекцию? Да, приходят на беседы, но мало. И опять-таки все объясняется тем, что у ребят среда, можно сказать, единственный будничнейший день, свободный от занятий. Значит, хочется им провести его по своему усмотрению. Вот ведь как все обрывается. Где же выход?

Может быть, прав секретарь комитета комсомола завода Владимир Пакин? — В нашей жизни, — говорит он, — происходит столько интересных и разных событий, что молодежь бывает очень трудно чем-то удивить. Надо думать о новых формах работы. А это очень трудно. Кто может подсказать?

### Провинился?! Лишаем «места-койки»

В этот же день на дверях общежития висело еще одно объявление: «...разбор персонального дела...»

— Сейчас у нас стало гораздо меньше нарушений, — замечает М. Ф. Коровкевич. — Но, как говорится, в семье не без урода.

— Как мы боремся с нарушениями? — переспрашивает он. — Лишаем на время мест в общежитии. Вот оскорбил у нас один парень вахтера. Ну мы его на день-два лишили места-койки. Побегал, к нам пришел. Сейчас хорошо себя держит. А что вы думаете, помогает такая мера? Вот еще девушку на четыре месяца лишили...

— Это что такое, вроде бы «воспитательное» средство, но оно как-то не укладывается в голове. Представьте себе такую картину. Человек провинился, его удаляют на некоторое время из общежития, из коллектива. Где-то он «воспитывается» и уже «обновленный» возвращается обратно.

На самом деле все обстоит не так. Ребят, которых имел в виду Михаил Федорович, исключали из общежития насосем. А они сами вернулись в общежитие. И если держал себя прилично, то как же будешь иначе, находясь на «нелегальном» положении? Да так ли они и исправились? Конечно, из общежития вы-

селяют не всегда. Это уже в таких случаях, когда не знают, как дальше поступать. Другими словами, — крайняя мера. Так, например, поступили с Любой Ананьевой. Вообще же здесь используются другие методы воздействия — беседы, обсуждения на культбытсоветах, выговоры, «пропесочивание» в местном «Крокодиле». Может быть и в самом деле уменьшилось количество нарушений за последнее время. Но смягчать этот вопрос, как делает воспитатель М. Ф. Коровкевич, не следует. Не стоит выдавать одно за другое. Сказать, что ребят выселяют насосем, воспитателям, может, и не хочется, да и не получается — ведь они снова тут. И вот все обстоятельства предстают в розовом свете и оборачиваются какой-то даже воспитательной мерой.

Когда мы зашли в общежитие во второй раз, то объявление о персональном деле уже было снято (!!). Вроде бы здесь все тихо и спокойно, нет никаких происшествий. Что же, можно снять со стены объявление, но можно ли снять с повестки дня вопрос о воспитании?

— Учимся, — рассказывает Аня. — Я, например, в десятом классе. А так ничего интересного в общежитии нет.

В комнате № 33 живут ребята. Они тоже участв. Стрельба Василий Шаропатый и слесарь Геннадий Наумов — в восьмом классе. Мастер Владимир Саврулин — в институте. И снова комната № 46, где лабо-

ранты Земфира Ахметова и Таисья Усанина. Они уже закончили строительный техникум.

При знакомстве с жильцами возникают новые проблемы. Здесь многие участв. Но нет хотя бы мало-мальского помещения для занятий. Вопрос этот часто ставился на различных собраниях и заседаниях, но, как говорится, воз и ныне там.

И еще одно мешает понастоящему наладить работу в общежитии — здесь вместе с юношами и девушками проживают семейные люди. В результате получается какая-то неразбериха. Семейные подчиняются своим правилам, молодежь — другим. Есть и другие проблемы. Мы поинтересовались, почему здесь не организовано самообслуживание?

— Трудно. Иногда за водой приходится бегать, как говорится, «за семь верст», на пожарную колонку.

— Плохо с водоснабжением у нас в поселке. А времени в обрез, — сетуют ребята. Возможно, это труднораешимая проблема. Но ведь есть и такие вопросы, которые непосредственно зависят от руководителей завода. Это касается улучшения быта жильцов. Однако решаются они медленно.

Мы вошли в одну из комнат. Разговорились с девушками — Аней Мартыминой, мотористкой кассетного цеха, и Ниной Гамовой, крановщицей.

— Учимся, — рассказывает Аня. — Я, например, в десятом классе. А так ничего интересного в общежитии нет.

В комнате № 33 живут ребята. Они тоже участв. Стрельба Василий Шаропатый и слесарь Геннадий Наумов — в восьмом классе. Мастер Владимир Саврулин — в институте. И снова комната № 46, где лабо-

ранты Земфира Ахметова и Таисья Усанина. Они уже закончили строительный техникум.

При знакомстве с жильцами возникают новые проблемы. Здесь многие участв. Но нет хотя бы мало-мальского помещения для занятий. Вопрос этот часто ставился на различных собраниях и заседаниях, но, как говорится, воз и ныне там.

### ...А возни с места

Мы вошли в одну из комнат. Разговорились с девушками — Аней Мартыминой, мотористкой кассетного цеха, и Ниной Гамовой, крановщицей.

### ТОВАРИЦ ЗА ТОВАРИЩА...

Иван Рошинец заглянул на прежнее место своей работы в 18 управление. Зашел к председателю товарищеского суда Л. М. Дерману.

Одно время у Рошинеца не ладилось с дисциплиной, осуждали его на товарищеском суде. Но это в прошлом. Теперь стал бригадиром, уважаемым человеком. С успехом в другом предприятии связь с прежней работой не прервалась. Вот и зашел он сюда посоветоваться, перенять опыт председательской работы, зная, что ему тут помогут.

Л. М. Дерман — опытный председатель товарищеского суда. Он на этой общественной должности уже восемь лет. Много пришлось ему рассматривать разных дел, а за каждым — человеческие судьбы.

Вспомнить, например, бригады, возглавляемые тт. Павловым, Сидякиным, Слезининым. Пришло «повзрослеть» с ними. Сейчас это один из лучших коллективов.

Не стоит, конечно, думать, что борьба за человека легкое дело и всегда получается желаемый результат. Но главное, что эта борьба ведется и есть успехи...

Л. М. Дерман называет своих помощников — Ф. Аржаникова, механика мастерских, М. Лимарова, В. Косолапову и других.

Труден процесс становления человека. И тем больше бывает радость того, кто помог встать на правильный путь оступившему. Многие пришлось рассматривать.



Приятно почитать во время обеденного перерыва свежую газету. За таким занятием и сфотографировал наш рабкор Н. Максимов рабочих девятого управления М. В. Тихонова и В. И. Лоткова из бригады тов. Мешкова.

## В коллективе управления механизации № 1

### Растут ряды коммунистов

За последнее время ряды партизанского управления механизации № 1 значительно пополнились. Недавно в члены партии были приняты П. А. Казанцев, начальник участка № 1, Ю. Д. Лялькин, электрик, И. В. Гравев, помощник машиниста экскаватора.

борется за звание коммунистического. Ю. Д. Лялькин — ударник коммунистического труда, в свое время возглавлял комсомольскую организацию управления. Достойным товарищем является и И. В. Гравев. Повышают политический уровень

Участок, которым руководит П. А. Казанцев, в коллективе управления работает шесть

котором было обсуждено состояние воспитательной работы в коллективе. В своем сообщении секретарь партийной организации М. И. Сухина отметил, что необходимо особое внимание обратить на трудовую дисциплину. В этом отношении сильно хромает участок № 6. Выступавшие в прениях коммунисты говорили о том, что воспитательная работа в коллективе проводится недостаточно.

Состоялось открытое партийное собрание, на котором было обсуждено состояние воспитательной работы в коллективе.

На собрании выступили машинист экскаватора тов. Нефедов, председатель рабочкома тов. Авдеев, заправщик автомашины тов. Ромашов, машинист тов. Лопаницин. Было принято постановление, в котором указано, что задачей номер один для всех коммунистов является усиление идеологической работы среди механизаторов.

Идеология — передний край



## ПЕРВОЕ ЖЕЛЕЗОБЕТОННОЕ СУДНО

Немногие знают, что первое железобетонное судно в нашей стране было построено более сорока лет назад. Об этом в свое время сообщил журнал «Искра».

Шестая годовщина советской власти, говорилось в заметке, была отмечена в Петрограде постройкой первого железобетонного судна, причем весь материал (железо и цемент) был исключительно русского производства. Судно, длина которого составляла 47, а ширина 8 метров, строилось необычным способом. Его соорудили

### Это интересно

не в доке или эллинге, а на самой территории верфи, у причала. Временной опорой

для постройки служили стальные двутавровые балки, положенные прямо на землю. Спуск судна на воду происходил удивительно просто. Судно, вес которого составлял 180 тонн, опутали толстыми канатами, два мощных плавучих крана подняли его, перенесли по воздуху и медленно опустили на воду. Вся операция заняла не более получаса.

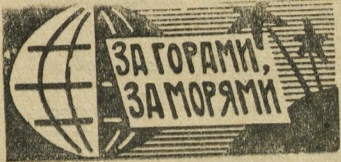
К сожалению, о дальнейшей судьбе первого железобетонного судна ничего не известно.

## 200 новостроек польской химии

В наступившем 1965 году польские химики выйдут на новые рубежи. Еще шире, чем когда-либо, развернется в стране строительство химических предприятий.

В течение года запланировано закончить строительство, а также ввести в строй действующих около 200 новых химических объектов. Среди них — ряд крупных комбинатов и объектов. В городе Тарнобжег будет сдан в эксплуатацию мощный завод по производству суперфосфата; в Лодзи — комбинат синтетического волокна. В стадию опробования войдут первые производственные цехи крупнейшего в Европе азотного комбината Пулавы.

Многие уже действующие химические предприятия намерено значительно расширить,



а также модернизировать. Азотный комбинат в Тарнуве получит новый цех по производству синтетического волокна, в результате пуска четвертого производственного агрегата доведет выпуск эластана до 7 тысяч тонн в год. Освенцимский химический комбинат пополнится крупным цехом электролиза.

В течение 1965—1966 годов химические предприятия Польши осваивают и налаживают массовое производство 400 новых видов товаров и изделий.

Я. МАКАРЕНКО.

## Склеенный МОСТ

Первый в Польше склеенный мост сооружен в деревне Волицы Пяскова (Жетовское воеводство).

С помощью специального клея к стальным балкам приклеиваются железобетонные плиты мостовой, что позволяет увеличить прочность моста, сохранив его легкую конструкцию. Монтажные работы, проводившиеся с помощью одного крана, продолжались всего несколько часов.

Новый метод строительства мостов методом холодной клейки разработали сотрудники Центрального бюро изучения дорожной техники в Варшаве Магдалена Ясекова и Мечислав Рыбак. Для склейки мостов употребляется клей, изготовленный из эпоксидных смол. С помощью эпоксидного клея можно соединять не только бетон с железом, но также разные металлы, бетон с бетоном и т. д. Клей, кроме того, можно использовать в качестве изоляции или защитного слоя, ибо он не подвержен воздействию воды, высокой температуры и кислот.



ВОСКРЕСЕНЬЕ, 10 ЯНВАРЯ

14.00 — Спортивная передача для школьников. 14.45 — Английский язык для дошкольников. Передача пятая.

## По страницам газет ГИГАНТ НАД КОСТРОМОЙ

Эта стройка расположена в центре России. Если говорить точнее: в 35 километрах от Костромы, на правом берегу Волги. Масштабы ее не могут не восхищать. Проектная мощность ГРЭС-2 миллиона 800 тысяч киловатт!

Костромская ГРЭС будет важнейшим звеном в Единой энергетической системе СССР и рассчитана на использование различного твердого и жидкого топлива. Топлива потребуется много, поэтому на Волге придется построить большие грузовые причалы, а также протянуть от станции Мелихово в район ГРЭС две 14-километровые «нитки» — железнодорожную и асфальтобетонную.

Рядом с ГРЭС вырастет городок энергетиков на десять тысяч жителей. Многоэтажные благоустроенные дома, асфальтированные улицы и площади, зеленые скверы, учреждения бытового и культурного обслуживания — таким будет этот уголок. Пока будущий городок не имеет названия, но, конечно же, его окрестят красивым именем: Искроград, Светлогорск... Романтики придумают!

...Ровно год назад бульдозеры сдвинули здесь с места первые кубометры земли, взметнулись к небу ковши экскаваторов, а сейчас уже четко обозначились контуры строительства. Готовится промышленная площадка, прокладываются подъездные дороги, а по взгорью раскинулся временный поселок строителей — удобные вагончики с паровым отоплением. Темпы работ нарастают. Поэтому коллектив строителей постоянно пополняется. В первом квартале 1965 года надо освоить около миллиона рублей капиталовложений — столько же, сколько за весь прошлый год!

Первая очередь Костромской ГРЭС (блок агрегатов мощностью 300 тысяч киловатт) должна вступить в строй в конце 1967 года.

Я. ЧЕСНОВ.

15.00 — «Новогодний сон Шустрика и Мямлика». Телевизионная передача. 16.30 — ПЕРЕДАЧА ИЗ МОСКВЫ. На стадионах и спортплощадках. 18.00 — Музыкальный юмор. 19.30 — Для воинов Советской Армии и Флота. «Среди живых — живой». 20.05 — Фильм-концерт. 21.35 — Показывает Свердловск. Художественный фильм «Моцарт и Сальери». 22.25 — «Огни фестивалей». Концерт.

ПОНЕДЕЛЬНИК, 11 ЯНВАРЯ  
18.00 — Телевизионная постановка для детей «Домашнее сочинение». 19.15 — ПЕРЕДАЧА ИЗ МОСКВЫ. Для дошкольников. «Вот какие приключения». «Шустрик и Мямлика». 20.00 — Телевизионные новости. 20.10 — Показывает Свердловск. По заявкам телезрите-

лей. Художественный фильм «Пирк». 22.00 — ПЕРЕДАЧА ИЗ МОСКВЫ. «Знакомство с оперой».

ВТОРНИК, 12 ЯНВАРЯ

18.00 — Телевизионные новости. 18.20 — Передача для школьников. Новые стихи. 18.45 — Для работников сельского хозяйства. 19.00 — Спортивная передача. 20.00 — «Зеленый дом». Киноочерк Куйбышевской студии телевидения. 20.20 — ПЕРЕДАЧА ИЗ МОСКВЫ. Газопровод Бухара-Урал. 21.00 — Показывает Свердловск. Художественный фильм «Хроника одного дня». Литовская киностудия. 22.15 — Концерт вокальной музыки. 22.45 — ПЕРЕДАЧА ИЗ МОСКВЫ. Творческая молодежь Киева.

## Приспособление для вытаскивания штырей заземления подкрановых путей

Рельсовые пути под башенные краны заземляются стальными штырями. На заземление путей одного крана расходуется до 200 кг стали. При перебазировании крана на другую площадку штыри заземления часто оставляют в земле, так как их извлечение является трудоемкой работой и на это тратится много времени.

Главный механик специализированного управления механизации № 2 В. И. Быков предложил, сконструировал и внедрил в производство легкое и простое приспособление типа винтового домкрата для вытаскивания штырей заземления.

Приспособление состоит из верхней и нижней опорных стальных плит толщиной 15 мм, соединенных между собой тремя стойками из угловой стали 15×15×5 мм, опорного подшипника, гайки с винтом, соединительной муфты и зажимного патрона.

Гайка, через которую проходит полый винт, устанавливается над верхней плитой на опорном подшипнике. К нижнему концу винта через соединительную муфту крепится зажимной патрон.

Высота приспособления 1200 мм, диаметр плит 300 мм. Приспособление весит 50 кг.

Приспособление устанавливают над штырем и конец последнего,



выступающий из грунта, обхватывают сухариками зажимного патрона, который затягивают хомутами соединительной муфты. После захвата штыря патроном гайку вращают по часовой стрелке, и винт, поднимаясь вверх, тянет соединительную муфту, а последняя тянет за собой зажимной патрон со штырем. Когда соединительная муфта упрется в гайку, ее начинают вращать против часовой стрелки. При этом патрон разжимается и опускается, захватывая большую часть штыря. Затем патрон вновь зажимают и, вращая гайку вправо, выдергивают штырь из земли.

Приспособление обслуживает один рабочий второго разряда.

В специализированном управлении механизации № 2 треста Дальстроймеханизация описанным приспособлением пользуются с 1961 г.

На путь каждого башенного крана требуется в среднем 12 штырей заземления диаметром 32 мм, длиной 2,5 м. За месяц управление демонтирует 15 башенных кранов. В целом за год приспособлением выдергивается 2160 штырей, что позволило сэкономить около 34 т стали. Стоимость изготовления приспособления составила только 15 рублей.

Рабочие чертежи приспособления можно получить в Центральном бюро технической информации НИИ организации, механизации и технической помощи строительству по адресу: Москва, К-12, ул. Куйбышева, 3/8.

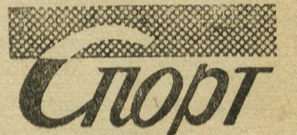
## Перед стартом

Летний сезон наши спортсмены закончили неплохо. Например, в городских соревнованиях химстроевские велосипедисты заняли первое место. Сейчас готовимся к зимней спартакиаде. Семьдесят пять лыжников уже открыли сезон. Попробовали свои силы и хоккеисты с мячом. Они провели товарищескую встречу с командой завода резиновых технических изделий и закончили ее со счетом 6:6. Сейчас в поселке Уралхиммашзавода готовим хоккейный корт. Построен каток у общежития по улице Белинского, 200а.

Спартакиада скоро откроется. Соревнования будут проводиться по четырём видам спорта — лыжам, простым конькам, стрельбе из мелкокалиберной винтовки и по хоккею с мячом. Участвовать в спартакиаде изъявили желание 250 человек.

Кто покажет лучшие результаты, войдет в сборную команду треста и выступит на спартакиаде обкома профсоюза рабочих строительства и промышленности строительных материалов, которая откроется 17 января в Нижнем Тагиле.

А. ВАСИЛЬЕВ,  
инструктор по физкультуре  
треста Свердловскхимстрой.



## Шахматисты соревнуются

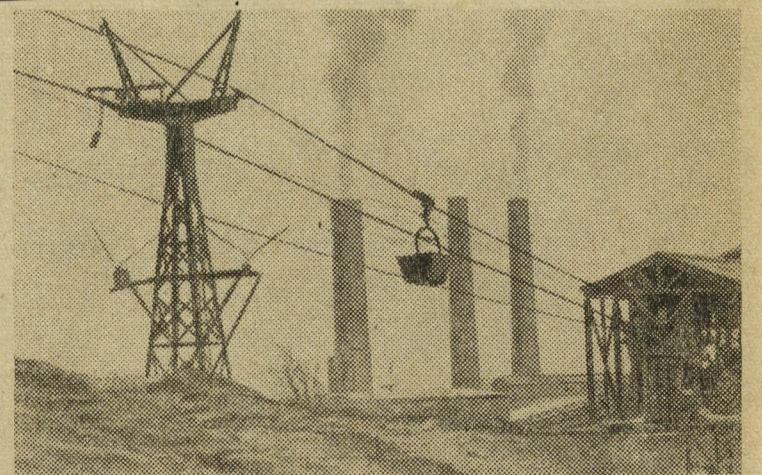
В центральном шахматном клубе ДСО «Труд» закончились командные соревнования по шахматам среди коллективов физкультуры строительных организаций Свердловска. В турнире приняло участие 16 команд.

Первое место завоевала команда шахматистов Шабровского талькового комбината. Ей вручены переходящий кубок и грамота обкома профсоюза рабочих строительства и промышленности строительных материалов.

Второе место заняла команда шахматистов Промстрой-НИИпроекта, третье — шахматисты треста Свердловскгражданстрой. Эти команды награждены вымпелом и грамотами.

Соревнования вызвали большой интерес среди строителей.

А. СТЕПАНОВ,  
главный судья  
соревнований — судья  
первой категории.



Душанбинский цементно-шиферный комбинат — крупный центр строительной индустрии Таджикистана, возникший в годы семилетки. Отсюда ежегодно отправляется новостройкам страны 900 тысяч тонн цемента — в 51 раз больше, чем его производилось в высокогорном крае десять лет назад.

На снимке: вид на Душанбинский цементно-шиферный комбинат. Фото Л. Окунева. Фотохроника ТАСС.