

# СВЕРДЛОВСКИЙ СТРОИТЕЛЬ

ОРГАН УПРАВЛЕНИЯ СВЕРДЛОВСКОГОРСТРОИ И ОБКОМА ПРОФСОЮЗА РАБОЧИХ СТРОИТЕЛЬСТВА И ПРОМЫШЛЕННОСТИ СТРОИТЕЛЬНЫХ МАТЕРИАЛОВ

№ 100 (2165).

СУББОТА, 26 ДЕКАБРЯ  
1964 года

Год издания  
XXII

Цена 1 коп.

## УДАРНЫЕ ДНИ

Сто семьдесят восемь с половиной тысяч квадратных метров жилья для свердловчан — вот задание, которое должны были выполнить строители наших трестов в 1964 году. Сданы в эксплуатацию здания общей площадью 136 тысяч квадратных метров. По разным причинам, в том числе и по вине самих строителей сооружение некоторых домов значительно отстало от установленных графиков. Однако сейчас мы делаем все, чтобы справиться с планом.

Почти на всех объектах уже закончены или завершаются малярные работы. Правда, на некоторых из них положение создано довольно тяжелое и, чтобы дома были приняты государственной комиссией, руководителям трестов надо принять дополнительные меры. Кооперативный дом на улице Бородина, например, домостроительный комбинат сооружает сверх плана. Но мы решили сдать его нынче. Возможности для этого есть. Важно теперь использовать их, не растерять ни одной.

Есть несколько, как говорят строители, «тяжелых» домов.

### На пусковых объектах

Среди них можно назвать здания по улицам Большакова, Пальмиро Тольятти, Грибоедова, по проспекту Космонавтов. Думается, решающее слово по этим объектам за руководителями трестов тт. Смирновым, Максимовым, Микунисом и Лебедевым. Оперативно, конкретно и действительно решать каждый вопрос, возникающий на стройке, сейчас особенно важно.

Нельзя не сказать о совершенно непонятном отношении некоторых наших заказчиков к сдаче объектов в эксплуатацию. По вине руководителей хлебо-кондитерского комбината, окса горисполкома и горжилуправления, треста Уралспецстрой и других организаций в течение месяца не могут быть приняты государственной комиссией уже совсем готовые дома. Так, руководители Уральского геологического управления никак не могли найти телефонный кабель, а из-за этого стоит

дом, который мог вступить в эксплуатацию еще в ноябре. Лежат документы в Госархстройконтроле на дом ремонтно-механического завода треста Уралспецстрой, и снова потому, что заказчик никак не может договориться с Горэлектросетью о наладке трансформаторной подстанции. Подобным образом сложились обстоятельства на доме № 23 в юго-западном районе, где окс горисполкома и горжилуправление до сих пор не зарегистрировали новый котел в котельной по улице Гурзуфской.

Времени для раскочки совершенно нет. И в эти дни и заказчикам, и нам, строителям, надо приложить все усилия, чтобы не остаться в долгу у свердловчан.

**И. КОРНИЛОВ,**  
зам. главного инженера  
Свердловскгорстроя.

### НАМ ОТВЕЧАЮТ

«В БОИ, ТАК В БОИ!», — под таким заголовком был напечатан рабковровский фейд в газете № 96.

Вот что сообщил редакции начальник производственно-технического отдела треста Свердловскгражданстрой тов. Дымшиц.

«Во всех детских учреждениях, которые строит трест, развернута борьба за то, чтобы сдать эти объекты в эксплуатацию в конце этого года. Несколько отстает строительство надворных построек. Однако в оставшиеся дни строительные управления закончат и эту работу».

«НЕ ПРИКАЗОМ ЕДИНЫМ...». В ответ на критический сигнал, помещенный под таким заголовком в 95 номере нашей газеты, управляющий трестом Стройдеталь № 70 тов. Давыдов сообщил следующее:

«Действительно, трест Стройдеталь № 70 должен был в ноябре поставить на строительство объектов Уралмашстроя 24-метровые, подстропильные фермы и подкрановые балки. График был сорван по причине технических неполадок, которые в настоящее время ликвидированы. В ближайшее время тресту Уралмашстрой будут выданы недостающие изделия».

### Хорошие

#### Десятый дом

Бригада монтажников В. Пыжьянова в двадцать седьмом управлении на хорошем счету. Она систематически перевыполняет задания и за одиннадцать месяцев нынешнего года смонтировала девять многоквартирных домов. В начале декабря ей поручили сборку 105-квартирного дома. До конца года монтажники должны закончить четыре этажа.

— Сделаем больше, — уверенно говорит бригадир В. Пыжьянов.

### В СТРАНЕ ОБЛАСТЕЙ ГОРОДЕ

#### Дома-путешественники

ИРКУТСК. По лесной дороге медленно двигаются два десятитонных трейлера. На платформах необычные конструкции — объемные деревянные блоки. Остановка. К трейлерам подходит кран. Начинаются «монтажные» работы. От начала монтажа до вселения

жильцов проходит несколько часов. Такой дом состоит из двух объемных блоков. Общая площадь — 42 квадратных метра. Вес — 16 тонн. В нем две комнаты. Есть кухня, санузел с душевой установкой, водопровод, отопление.

Передвижные дома спроектированы работниками института Гипропроект. Они предназначены для строек Сибири.

#### Перед пуском

КАМЕНСК-УРАЛЬСКИЙ. Уже не первый день на глиноземном комплексе Уральского алюминиевого завода рабочая комиссия, состоящая из строителей, монтажников и эксплу-

тационников, взыскательно проверяет законченные объекты, оформляет все новые и новые приемо-сдаточные акты.

Полностью принята система водопровода и канализации. Успешно выдержали испытания под давлением в тридцать шесть атмосфер и показали высокие качества монтажа автоклавная батарея № 1, паропровод внутренней разводки, вся техническая нитка батарей. На пятом блоке сданы дополнительные фильтры газоочистки. Завод получил от строителей новый склад сульфата, галерею с технологическими трубопроводами, подстанцию № 26 с кабельной сетью, шла-

мопровод между насосными станциями № 1 и 3.

Сдача объектов продолжается. К новому году все вновь построенные дополнительные мощности глиноземного производства должны войти в строй действующих.

#### Для студентов

Коллектив пятого управления сдал общежитие пединститута. Его строили многие бригады, в частности отделочники-маляры тт. Отрадной, Марьенкиной.

До конца года строители управления должны еще сдать дом жилищного кооператива.



Вагоны поданы вовремя. В цехе довольны. Хорошее настроение и у машиниста паровоза Георгия Васильевича Жигулева. На завод железобетонных изделий № 1 треста Стройдеталь № 70 он пришел недавно, но успел зарекомендовать себя мастером вождения поездов.

На снимке: машинист Г. В. ЖИГУЛЕВ.

Фото Г. БОГАТНАЕВА,  
сотрудника треста Уралоргтехстрой.

### Предновогоднее интервью

## Выполним любое задание

До конца шестого года семилетки остаются считанные дни. У наших строителей он был особенно урожайным. В строй действующих введены десятки жилых домов, школ, детских учреждений, промышленных объектов и зданий культурно-бытового назначения. Вносят свой посильный вклад в создание материально-тех-

нической базы коммунизма и строители объектов большой химии. Редакция обратилась к начальнику двенадцатого управления А. П. Захарову и попросила его рассказать о том, как трудятся строители завода резиновых технических изделий в канун нового года. Вот что он сообщил:

— Первый участок, который возглавляет старший прораб Е. И. Шапиро, в третьем квартале в соревновании между участками занял первое место по тресту. И не удивительно. Здесь много внимания уделяют улучшению и совершенствованию организации труда. Коллектив, руководимый старшим прорабом Б. П. Окуловым, также поработал неплохо и вышел на второе место в тресте. Их успехи определили и результаты деятельности всего управления. План собственными силами перевыполняется. Выработка на одного человека выше установленной. Себестоимость строительства ниже плановой.

Неплохо потрудились строители и в четвертом квартале. Конечно, не обошлось без трудностей. Но они преодолены. Недавно подписаны акты о сдаче в эксплуатацию центрально-распределительной подстанции № 2, ТП-10, ТП-22, ТП-24 со всеми кабельными сетями. Кроме того, завершены все основные работы по газификации завода резиновых технических изделий.

Много труда коллектив управления и субподрядные организации вложили в сооружение комплекса котельной — водогрейного котла, установки химической

очистки воды, мазутного хозяйства и склада соли. Сейчас на комплексе работает ведомственная комиссия. Через день-два она подпишет все документы и государственная комиссия примет объект в эксплуатацию.

Стремимся мы и к тому, чтобы к новому году завершить отделочные работы в лабораторном корпусе.

Все, что сделано, трудно перечислить. Коллектив двенадцатого управления вложил уйму труда при сооружении других промышленных корпусов завода резиновых технических изделий. Хватило бы у него сил ввести их и в эксплуатацию, но заказчик не смог выдать все оборудование, предусмотренное проектом.



• •

На строительстве детского комбината по улице Московской отлично работают столяры четвертого управления М. Свинобой, Б. Черемисин и Е. Дылдин. Сейчас на стройке напряженные дни и столяры спешат выполнить свои работы в срок.

На снимке: М. Свинобой, Б. Черемисин и Е. Дылдин.

• •

## НЕ ИЩУТ ЛЕГКОГО ПУТИ

Опять с ячеек брак! И руководители завода ячеистых бетонов который уже раз «пропесочивали» на собраниях, планерках, заседаниях. На завод посылались комиссии за комиссией. Выявляли, выясняли и... все оставалось по-прежнему.

Ученые работали над «тайной» брака. Составлялись рецепты смесей. Материалы, особенно песок, завозились из разных мест: может окажутся лучше.

Так продолжалось до тех пор, пока кому-то не пришла в голову мысль обратиться на Ирбитский завод, откуда шло чистое оконное стекло для панелей. Так нашли новый источник пес-

ка — под Ульяновском. Далековато скажете? Но это оправдало себя. Качество продукции резко возросло. Улучшились и все экономические показатели — производительность, себестоимость. У людей поднялось настроение. Из отстающих предприятие стало передовым. Казалось бы, теперь можно, как говорится, жить да радоваться. План идет — никто «не трясет».

Но не стало на заводе ячеистых бетонов спокойно, так же как в тресте не стало спокойно от «ячеек».

Не всем понравилось новое приобретение завода — пенобетономешалка. Была бы обычная, привычная. А то опытный образец с Куйбышевского завода, такие еще нигде не применялись. Главный инженер В. Пинский прочел о ней в пресс-информации.

Зачем? К чему? — говорили ему. Сулит, правда, много. Новая пенобетономешалка, в отличие от старых — непрерывного действия, следовательно, должна увеличить производительность труда. Но как она себя еще проявит, не отразится ли на плане.

Как говорится, на страх и риск пенобетономешалка была приобретена на ссуду из банка.

Но... «не пошла» с первых же дней. «Не пошла» и в последующие. Выяснилось, что она требует значительной доработки. Отказаться от затеи? Было, собственно говоря, еще и не совсем поздно: согласно договору, деньги за нее вносились не сразу.

Но, видимо, «загорелись» на заводе, да уж раз и взялись...

Началось усовершенствование узлов мешалки, ставились дополнительно автоматические вибраторы, отработывались рецепты приготовления пенообразователя, подбирались оптимальная производительность механизма и т. д.

Так бетономешалка «доводилась до ума». Сейчас она действует, заменяет две старых. Правда, еще не все до конца в ней доработано.

На очереди дня установка второй куйбышевской пенобетономешалки, которая должна быть более совершенной, ибо в ней

куйбышцы учли свои промахи.

Создавать новый механизм трудно. Внедрять его в производство может быть еще сложнее.

Но кто-то должен был все равно испытать новый механизм. И эту задачу первыми взялись выполнить свердловчане и ленинградцы, тем самым проложив дорогу новой технике не только у себя на заводе, но, может быть, и для других заводов страны. Может быть, они об этом и не думали, может быть, ставили задачи куда проще, но так получилось фактически.

Внедрять новую технику обязаны на каждом предприятии. Здесь на «ячейке» делают это не «от» и «до». Впереди целый комплексный план. В него входят и непосредственно новая техника, и промышленная эстетика, и техника безопасности, и... даже быт.

Комплексный план, по сути дела, — тоже новинка, рожденная на «ячейке», вступил в силу. О пенобетономешалке мы уже говорили.

Возьмем аккумуляторную. Ее делали строители, но не доделали — средств что ли не хватило.

Сейчас в небольшом здании работают два компрессора, аккуратно покрашенные в синие цвета. Мотористка, обслуживающая эти компрессоры, рассказывает: «Работали с передвижными, как на стройках, компрессорами. Теперь стало хорошо. Вот еще третий пустим».

Когда будет пущен третий, можно будет осуществлять и пневмоподачу цемента. Улучшатся гигиенические условия труда.

Очевидно, будет польза для производства и при осуществлении мокрого помола песка. А это тоже нечто необычное, что так же вряд ли вменялось кому-то в прямую обязанность. Завод испытывал затруднения в воде. Были приглашены буровики из Водостроя. И берет же настойчивым: источник оказался прямо у цеха. Сейчас пробуривается вторая скважина.

Впереди у руководителей завода ячеистого бетона большие планы. Здесь не идут проторенным путем, а всегда ищут что-то необычное, новое.

Н. ЖУКОВА.

### Идет Всесоюзный смотр качества

## Быстро, дешево, красиво

Можно без преувеличений сказать, что за последние годы продукция нашего завода стала намного лучше, но борьба за улучшение качества не прекращается. В нынешнем году был объявлен смотр, создана комиссия. В нее вошли инженеры, техники и рабочие. В этот период особое внимание уделялось повышению заводской готовности железобетонных изделий для крупнопанельного домостроения.

Об окончательных итогах смотра говорить пока трудно, но подсчеты по показательному кварталу сделаны. Сюда отгружались панели только с повышенной заводской готовностью. Чтобы добиться резкого улучшения качества, немало пришлось поработать всему коллективу и осуществить десятки мероприятий.

В цехе ячеистых бетонов отделка внутренней поверхности стеновых панелей из газозолобетона производилась рейками вручную. От такого способа мы отказались. Теперь эту операцию выполняют пневмозатирочными машинками. Качество отделки резко улучшилось, трудозатраты на один квадратный метр поверхности уменьшились на 63 копейки. Иные, может быть, скептически усмехнутся: вот, мол, какое великое достижение. Но если учесть, что только на показательный квартал мы отправили панелей общей площадью в 9500 квадратных метров, то копейки превратятся в 5965 сэкономленных рублей.

В панелях, которые изготавливаются в кассетах, каналы для скрытой электропроводки завод не делал. Электрики пробивали штрабы вручную. Времени тратили порядочно, а денег на один кубический метр железобетонных изделий 1 рубль 18 копеек. В заводских же условиях на это расходуется всего 11 копеек.

Кроме того, на четвертом конвейере установили роторную машину со щетками, которые очищают поддоны формованеток. Сконструировали такую машину наши заводские рационализаторы. Она позволила формовщикам выпускать панели перекрытия с гладкой поверхностью, облегчить труд штукатуров при сооружении жилых домов.

Для строительства зданий в показательном квартале наружные поверхности панелей из ячеистого бетона отделывали гранитным и кварцевым щебнем. На наш взгляд, это один из перспективнейших методов отделки, так как ее технология проста. Фасады зданий долговечны и приятны на вид.

На отделке панелей были применены также полимерцементные составы. Они обладают повышенной водо- и атмосферостойкостью и быстро твердеют. Их составы нетоксичны. Используя различные пигменты, можно получить фасады разнообразных цветов.

Впервые на Урале наш завод освоил изготовление наружных стеновых панелей со стеклоблоками для лестничных клеток. В кассетные машины бетон укладывается послойно. Такая формовка позволяет при вибрации удалить воздух и получать изделия с малым количеством пор. Не реже одного раза в месяц листы кассетных машин чистятся мозаично-шлифовальными машинами. Все это дало возможность повысить заводскую готовность изделий и сэкономить 14 267 рублей. Положительные результаты налицо. Только утешаться достигнутым мы не собираемся. На нашем пути еще немало трудностей, которые предстоит преодолеть.

В частности, надо освоить отделку панелей ковровой керамикой. Эту работу мы начали совместно с Уральским промстройНИИ проектом. Вначале мы думали, что такой метод отделки наружных панелей будет основным на заводе, но Свердловский керамический завод может поставлять плитку только двух цветов — желтого и серого. Они бледны и невыразительны. Чтобы керамический коврик получался ровным, нужна бумага «крафт». Доставать ее трудно. Кроме того, на керамическом заводе плитку наклеивают вручную и стоимость одного квадратного метра такого коврика высокая — 1 рубль 40 копеек.

Или другое. Полимерцементные составы хороши, но широкого применения на заводе они также не нашли. Почему? Нет оборудования — помольных агрегатов, дозирующих аппаратов и сосудов высокого давления —

для приготовления составов. В цехе ячеистых бетонов нет места, где можно было бы выдерживать панели после покраски. Требуется расширить производственные площади. Декоративный раствор наносится разбрызгивающей форсункой. Воздух в цехе засоряется взвешенными частицами. Поэтому необходимо иметь специальный отделочный стенд, оборудованный мощными вентиляционными системами.

Есть и другие нерешенные вопросы, которые были выявлены в период смотра качества. То, что завод сможет выполнить своими силами, он сделает. Но необходима помощь Главсредуралстроя и Свердловскгорстроя. Тогда строители быстрее получат добротные и красивые панели.

**В. ЮЗВУК,**  
начальник технического  
отдела завода  
железобетонных  
изделий имени  
Ленинского комсомола.

**В** НЫНЕШНЕМ году коллектив тринадцатого управления поработал неплохо. В этом немалая заслуга профсоюзной организации, которая много внимания уделяла организации соревнования между участками и бригадами. В управлении впервые в тресте были созданы две бригады конечной продукции. Эксперимент оправдал себя. Показатели в этих коллективах намного лучше, чем в других.

Известно, что на производительность труда влияет не только ритмичное снабжение объектов материалами, но чистота и культура рабочего места. В нынешнем году в управлении был

в своей работе стройком опирается на коллектив, на коллективное мнение. Тех, на кого не действовали убеждения и внушения, обсуждали на заседаниях товарищеского суда. Верно, такой «чести» удостоились только шесть человек.

К сожалению, стройкому не удалось добиться положительных результатов в других направлениях. Не все еще члены профсоюза достаточно активны. Например, в бригаде тов. Макарова числится 30 человек, 27 из них имеют задолженность по членским взносам.

## ГОД БОЛЬШОГО ТРУДА

проведен смотр-конкурс на лучшее рабочее место. Победителями оказались бригады Н. Косарева и В. Михайлишина. Им вручены премии.

Профсоюзная организация не только мобилизовывала строителей на выполнение государственных заданий, но и заботилась об отдыхе рабочих. В домах отдыха провели свой отпуск 35 строителей. Несколько человек побывало в санаториях.

Не оставались без внимания и дети. Летом в пионерские лагеря было выдано 58 путевок.

Постройком неустанно направлял свои усилия на то, чтобы улучшить жилищные условия рабочих. Одиннадцать семей получили отдельные благоустроенные квартиры, тринадцать семей — комнаты.

Одна из основных задач профсоюзной организации — воспитание нового человека. И тут есть неплохие результаты. Реже стала нарушаться трудовая дисциплина. Люди серьезнее стали относиться к своим обязанностям, стараются выполнять работы не только быстро, но и качественно.

Или другой вопрос. Социалистическое соревнование в управлении было развернуто широко, а вот соревнованию за коммунистический труд должного внимания не уделили. А отсюда и результат: в управлении нет ни одной бригады, которая бы имела почетное звание. Может быть, нет в управлении достойных людей? Ничего подобного. Замечательных много. Просто строительный комитет упустил из виду этот важный участок работы.

Обо всем этом говорилось в докладе председателя построечного комитета Н. А. Гнеденко и в выступлениях делегатов на отчетно-выборной профсоюзной конференции тринадцатого управления.

На конференции было принято постановление, в котором намечены пути устранения недостатков. Избран также новый состав построечного комитета. Его председателем стал нормировщик З. Ахияров.

**А. ХАЛИКОВ,**  
плотник тринадцатого управления.

**Тревожные сигналы****Когда кончится****затишье?**

На привокзальной площади начато строительство новой гостиницы. Сооружать ее поручили коллективу девятого управления треста Свердловскгражданстрой и предложили в нынешнем году освоить 120 тысяч рублей. За одиннадцать месяцев строители не сумели даже полностью уложить фундамент и освоили лишь 82 тысячи рублей. На последний месяц приходится почти одна треть.

До конца декабря осталось немного дней, но монтаж цоколя одноэтажной части здания ведется медленно. Длительное время монтажники не могли получить автокран. А нужно было его лишь на 15 часов.

Часто ставит подножку и трест Стройдеталь № 70 (управляющий Д. О. Давыдов). Он должен был передать на строительство гостиницы 60

тонн арматуры. Ее дают, но мизерными крохами. Немногим лучше трест поставяет и опалубку. Все это тормозит работу. Рабочих приходится переводить на другие объекты или использовать не по назначению.

Были и другие помехи. Например, институт Облпроект четыре месяца решал вопрос, где и как проложить трассу под телефонный кабель. Говорят, что и сейчас дело не доведено до конца. Требуются дополнительные чертежи и assignments. Не всегда и строители действовали настойчиво и организовано. Даже сейчас на объекте почти полное затишье. А когда же оно кончится?

**А. ГУСЕВ,**  
рабочий.

**Облегченный контейнер с гибкими захватами для подъема двух поддонов с кирпичом**

Применявшиеся на стройках Главвладивостокстроя контейнеры для подъема поддонов с кирпичом имели жесткие захваты и могли использоваться при работе на ровных площадках. Эти контейнеры тяжелы и неудобны в эксплуатации. Они состояли из двух Г-образных половин, захваты которых два такелажника подводили вручную под крючья поддонов с кирпичом.

Во время транспортирования поддоны в автомобиле нередко смещаются и такелажникам приходится с помощью лома удерживать поддоны так, чтобы их крючья были расположены строго в один ряд. Иначе подвести захваты контейнера под поддоны для подъема их краном невозможно.

Брать поддоны при помощи контейнеров с жесткими захватами со стройплощадки также трудно, так как площадки для складирования поддонов с кирпичом на стройках неровные.



Автором статьи предложен облегченный контейнер с гибкими захватами из стального каната, которые дают возможность брать поддоны на неровных площадках. Он предназначен для подъема двух поддонов размерами 520×1030 мм с кирпичом, уложенным «в елку». Контейнер в рабочем положении подвешивают к четырехветвевому стропу крана.

Контейнер имеет несущую раму, четыре откидные стенки и два захвата из стального каната. Рама размерами 1150×1160 мм изготовлена из угловой стали 32×32 мм. По периметру рамы

между полками уголков для увеличения ее жесткости приварены стальной прутки диаметром 20 мм. Решетчатые откидные стенки с ячейками 100×100 мм изготовлены из стали диаметром 8 мм и обрешечены прутком диаметром 12 мм. Откидные стенки шарнирно соединены с рамой контейнера.

Решетчатые стенки контейнера сварены точечной сваркой. При сборке стенок вертикальные прутки должны быть обращены внутрь контейнера.

Боковые стенки имеют высоту 800 мм. Торцовые стенки изготавливаются более низкими — высотой 450 мм, так как при укладке кирпича «в елку» выпадение кирпича из нижних рядов мало вероятно.

К раме с помощью колец крепятся захваты, служащие для зацепления за крючья поддонов. Захваты проходят с внутренней стороны торцовых стенок.

Рабочий стропит контейнер за скобы. Затем контейнер подводят краном сверху, устанавливая на поддоны, откидывают боковые стенки и подводят захваты под крючья поддонов с кирпичом. После подъема поддонов на высоту 0,8—1 м от уровня площадки боковые стенки опускают и скрепляют с торцовыми при помощи замков. Затем его транспортируют к месту работы на подмости. Данным контейнером также можно брать поддоны с кирпичом с автомашин и подавать непосредственно на подмости.

Подвесная конструкция контейнера и наличие откидных боковых стенок дают возможность такелажникам брать поддоны без особых усилий в любых стесненных условиях.

60 контейнеров предложенной конструкции успешно применяются на стройках Владивостока.

Ранее применявшийся контейнер весил 65 кг, стоимость его изготовления составляла 23 рубля. Контейнер новой конструкции весит около 55 килограммов, а стоимость его изготовления равна 11 рублям. Вместо двух рабочих для обслуживания описанного контейнера требуется только один.

**П. МАРАХОВСКИЙ.**

**В ПРАКТИКЕ** установилось, что члены общественного бюро экономического анализа проводят исследования уже существующего положения, делают выводы и вносят свои рекомендации по улучшению организации производства и труда, чтобы добиться лучших технико-экономических показателей. Такую работу осуществляют бюро экономического анализа и нашего управления.

Однажды на строящихся объектах завода резиновых технических изделий стали замечаться большие потери рабочего времени из-за того, что завод не обеспечивал котельную и корпус № 65 теплом. Общественные экономисты К. Н. Елисеев, К. В. Фомина, А. Ф. Москаленко организовали ежедневный учет использования рабочего времени. А чтобы выводы были объективными, пригласили и представителей завода. Результат оказался не слишком отрадным — за квартал рабочие нашего управления потеряли 22 758 часов. Заказчику пришлось уплатить строителям 4628 рублей. Конечно, это не выход. Ведь строители могли дать продукции на большую сумму, но такая мера заставила заказчика аккуратнее выполнять свои обязательства.

Основное же направление у наших общественных экономистов — предупреждать потери. В свое время было установлено, что они случаются в основном из-за того, что поставщики присылают некачественные изделия и материалы. Претензий строители особых не предъявляли. Теперь общественные экономисты решили навести порядок в приемке материалов. На строящихся объектах они создали себе в помощь контрольные посты. В них вошли мастера Н. А. Шалько, С. И. Глухов, Г. Я. Ширшов, бригадиры А. Х. Кривко, А. И. Адонин и другие.

И вот они взялись за дело. Сразу же столкнулись с некачественными столярными изделиями, поступившими с деревообрабатывающего завода. Оконные блоки имели отклонения от заданных размеров, поверхности переплетов были простроганы небрежно. Места отколов не заделаны. Коробки проантисептированы плохо. Изъяны вроде бы и невелики, но на их устранение необходимо затрачивать дополнительное время и деньги. Общественники вызвали представителя завода. Составили

**Надежный заслон****На общественных началах**

акт. Завод претензии признал, но действенных мер по улучшению качества не принял и продолжал поставлять такие оконные блоки, что створки рам нельзя навесить. Случалось, что забывали поставить угольники. Особенно это наблюдалось при сооружении корпусов № 4 и 64, цеха широкой транспортной ленты. Иной раз присылали материалы с завышенной сортировкой. Общественники настояли на том, чтобы все расходы по ликвидации изъянов нес поставщик. Теперь деревообрабочники реже поставляют изделия с теми или иными отклонениями.

На Нижне-Исетском заводе железобетонных изделий тре-

ста Стройдеталь № 70 нередко нарушали сроки поставки материалов, завышали вес перевезенных железобетонных изделий. Например, раствора или бетона привозили меньше, чем указывалось в накладных, к тому же с примесью глины и гальки до 12—15 процентов. Видимо, на заводе рассчитывали на бесконтрольность. Но общественники поставили браку надежный заслон.

Завод ячеистых бетонов также попытался плиты КАП-14 и КАП-16 для корпусов № 65 и 66 на заводе резиновых технических изделий сбить с дефектами. Попытка не удалась. Предотвратили ее также общественные экономисты и за

одиннадцать месяцев взыскали с поставщиков 7177 рублей. Но главный результат их усилий не в этом. Поставщики теперь сами не решаются поставлять некачественные изделия.

Сейчас члены общественного бюро экономического анализа уже намечают, что они будут делать в новом году. В первую очередь решили проанализировать, как на стройках используются механизмы и автотранспорт, и приступить к разработке рекомендаций по улучшению организации труда. А дальше обстановка покажет, где они больше всего смогут принести пользы.

**Х. ХАРРАСОВ,**  
начальник планового  
отдела двенадцатого  
управления.



Недавно в красном уголке общежития № 52 по проспекту Коммунаров состоялся вечер трудовой славы шестого строительного управления.

Перед присутствующими выступил начальник управления Н. Г. Ядрихинский. Он вручил бригадире В. Борису переходящий красный вымпел и свидетельство о присвоении коллективу звания бригады коммунистического труда.

На вечере были вручены также удостоверения ударника коммунистического труда — бригадире механизаторов П. Гладыреву, плотникам Ф. Кустову и К. Вшивкову.

На снимках: (вверху) — в президиуме (слева направо) — бригадир механизаторов П. С. Гладырев, начальник шестого управления Н. Г. Ядрихинский, бывшая мотористка управления, а ныне пенсионер В. С. Югова, бригадир В. Борисов, председатель культбюро общества общежития А. Мяснов и воспитатель общежития С. П. Кокотова; (справа): бригадир В. Борисов получает переходящий красный вымпел и свидетельство бригады коммунистического труда.

Фото Н. МАРСИМОВА, плотника.



## МИКРОБАСНИ

В. Елисеев, монтажник управления механизации № 2

Жучок-  
светлячок

— Что солнце?  
Днем светить.  
Куда уж проще!  
Другое дело я:  
Свечу и ночью.

## Принципиальная черепаха

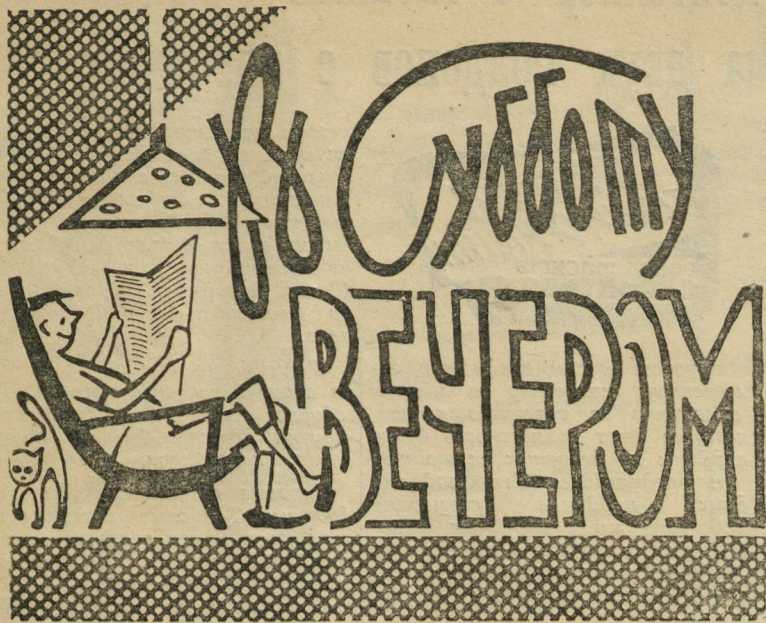
— Глупцы!  
За что меня  
Так строго судят?

Ведь тише едешь —  
Дальше будешь.

## Философия тунца

— Работать?  
Мне?!  
Ну, знаешь,

Друг сердечный,  
Работает пусть трактор,  
Он — железный.



## В КЛАДОВОЙ

Общезнание № 52 по проспекту Космонавтов. Здесь проживают молодые строители. На первом этаже табличка: «Библиотека». Вхожу. Осматриваюсь. Справа книжный стенд: «Люби и изучай свой край». Представленные здесь книги отображают растительный мир, природные богатства Урала, его прошлое и настоящее, развитие промышленных центров. Среди других книг знакомая почти каждому из нас с самого детства «Малахитовая шкатулка» П. П. Бажова.

Перед столом библиотекаря паренек.

— А «Даурию» Константина Седых вы читали? Прочитайте. Это тоже о гражданской войне.

Паренек уходит с «Даурией». Мы знакомимся. Валентина Сергеевна Голикова рассказывает о книжном фонде библиотеки.

— У нас 18 845 наименований книг, из них 1 000 томов классиков марксизма-ленинизма и общественно-политической литературы, 823 тома технической. Остальное — художественная и детская литература.

Запросы читателей? Конечно, разнообразные. Ведь у нас более трех тысяч читателей и треть из них учится в школах рабочей молодежи, техникумах и вузах. Можете посмотреть сами.

Беру несколько формуляров. Ронжин Леонид Федорович, Соколов Валерий Викторович, Глушков Сергей Федорович, Бессонов Валентин Александрович. Все они работают и учатся. В перечне прочитанной литературы по соседству стоят «Эстетика» и «Электротехника», Горький и «Токкарные станки», Луначарский и «Справочник строителя», Лермонтов и Шекспир, Герцен и Гете.

Пять часов вечера. В это время на стройках обычно кончается трудовая смена и в библиотеку начинают подходить посетители. Выбирают на полках книги, советуются с библиотекарем. Знакомятся у книжной выставки с новинками советской и зарубеж-

ли. Подхожу к одному из них. Поворачивается сияющий:  
— Здорово! Опять 4:1, — в руках у него газета «Советский спорт». — Только бы не зазнались.

Ну ясно, это болельщик хоккея, восторгающийся победами нашей сборной в Канаде.

Недалеко от него парень лет двадцати восьми. Перед ним комплект, учебники. Он очень занят, но я все-таки задаю несколько вопросов.

Агафонов Владимир Дмитриевич. Работает мастером в цехе № 2 деревообрабатывающего

## ЧЕЛОВЕЧЕСКОЙ МЫСЛИ

завода. Учитя на втором курсе лесотехнического института. В «читалку» пришел подготовить контрольную по высшей математике.

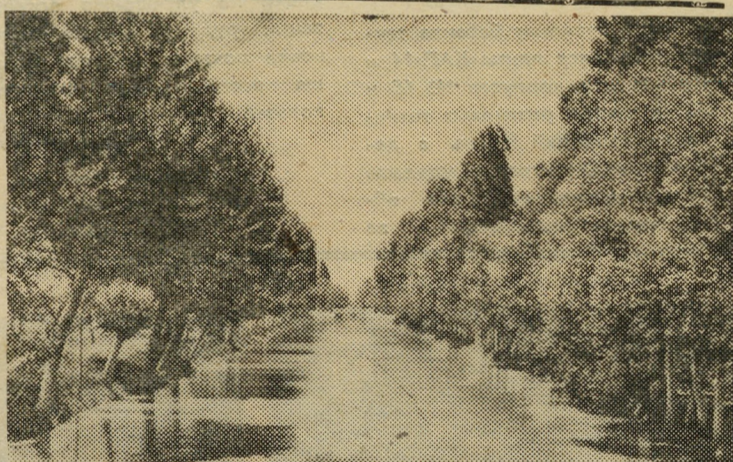
— Извините, мне некогда, — виновато улыбается он.

Этим людям всегда некогда. Они хотят знать больше, жить интереснее, работать быстрее и в этом им помогает библиотека — кладовая человеческой мысли.

Г. УДИНЦЕВ,  
студент факультета журналистики Уральского госуниверситета.

Такие списки мы вывешиваем ежеквартально, — замечает Валентина Сергеевна. — Это облегчает выбор нужной книги.

Каждую знаменательную дату в библиотеке отмечают книжными выставками, фотомонтажами. Оформлялись календари знаменательных дат, посвященные творчеству Мусоргского, Шекспира, Лермонтова. При библиотеке небольшой читальный зал. На полках — подшивки газет, журналы. За столами сидят читате-



31 декабря исполняется 25 лет со дня открытия (1939 г.) Большого Ферганского канала.

На снимке: Большой Ферганский канал. Фотохроника ТАСС.

ВИЗИТНЫЕ КАРТОЧКИ  
ВАРШАВЫ

Семь районов насчитывает Варшава, и у каждого из них есть своя архитектурная «визитная карточка». Такая визитка помогает сразу же узнать, в каком из районов ты находишься.

Не успели варшавяне и ахнуть, как под самым боком Дворца культуры и науки выросла цепочка 24-этажных зданий. Из 22 запроектированных высотных зданий пятнадцать уже строятся.

Мокотув славится 24-этажной «Ривьерой» — самым большим студенческим домом в Польше. В этом ярко освещенном по вечерам здании живет ныне около 500 студентов вузов Варшавы. В самом молодом районе польской столицы — Охота — сооружается оригинальный жилой квартал «Краковское шоссе». Приезжающих в столицу с западной стороны встречают длинные ряды красивых 11-этажных домов, в которых уже справило новоселье около 8,5 тысячи человек.



Свою «визитную карточку» будет иметь и правобережный район Варшавы — Прага. Не доезжая Жеральского автозавода, строятся 10 жилых кварталов из 8—11-этажных зданий. Каждый из них — это самостоятельный зеленый микрогородок с сетью магазинов, кинотеатров, домов культуры, аптек и больниц. Рабочая Воля также в строительных лесах, они буквально на каждой местной улице. Железная, Серебряная, Золотая, Медная и другие совершенно изменили свое лицо. В этом районе вообще нет улицы без нового дома.

И так в каждом районе Варшавы, которая с каждым днем растет вверх и хорошеет. Варшава неповторима ни в одном из своих районов. Каждый из них готов предъявить свою «визитную карточку».

## Турбинные бетоносмесители

В США применяются бетоносмесители, получившие название турбинных, которые относятся к смесителям принудительного действия. Характерной их особенностью является неподвижная цилиндрическая чаша, внутри которой вокруг вертикальной оси вращаются смешивающие лопасти. Окружная скорость вращения этих лопастей примерно в два раза превышает ско-

рость вращения лопастей противоточных смесителей. Турбинные смесители по сравнению с противоточными имеют следующие преимущества:

1. Более высокую (на 20—30 процентов) производительность благодаря сокращению времени смешивания материалов с 2—3 до 1,5—2 минут.

2. Меньший (примерно на 40 процентов) вес.

## Шестистенные дома

Подсчитано, что при постройке четырехстенных домов по сравнению с шестистенными расходуется больше строительных материалов. Например, в комнате площадью 15 квадратных метров длина стен составит 15,6 метра, а в шестистенной комнате при той же площади — 14,4 метра. В Гданьске (Польша) разработан проект шестистенного дома из крупных пане-

лей. Для строительства таких домов различной площади и высоты необходимо четыре типа блочных элементов. Водопровод и канализация размещаются в центре здания, поэтому водопроводных и канализационных труб потребуется в пять раз меньше, чем в четырехстенных домах. Значительно уменьшается протяженность электропроводки.

## НАВЕСНЫЕ И ГЛУБИННЫЕ ВИБРАТОРЫ

На заводах железобетонных изделий США применяются навесные и глубинные вибраторы с числом колебаний в минуту 10 800. Примене-

ние этих вибраторов повышает качество изделий и дает 10—15-процентную экономию цемента при увеличении прочности бетона на 25—50 процентов.

СЛЕДУЮЩИЙ НОМЕР ГАЗЕТЫ ВЫЙДЕТ 31 ДЕКАБРЯ.



ПОНЕДЕЛЬНИК, 28 ДЕКАБРЯ

19.00 — Фильм для детей «В стране Деда-Мороза». 19.10 — По вашим письмам. 20.00 — ПЕРЕДАЧА ИЗ МОСКВЫ. Телевизионные новости. 20.10 — Показывает Свердловск. По заявкам телезрителей. Художественный фильм «Путь к причалу». Мосфильм. 21.40 — Постановка Свердлов-

ской студии телевидения «Западная».

ВТОРНИК, 29 ДЕКАБРЯ

19.00 — Телевизионные новости. 19.15 — Фильм для детей «Снежный конь». 19.25 — «Сельская жизнь». 20.15 — Премьера фильма Свердловской студии телевидения «Проездом». 20.40 — Художественный фильм «Веселые ребята».

СРЕДА, 30 ДЕКАБРЯ

18.30 — Телевизионные новости. 18.45 — Передача для детей «У новогодней елки». 19.30 — Премьера документального фильма Свердловской студии телевидения «И расскажут тебе...». 19.45 — Художественный фильм «Легкая жизнь». Киностудия им. Горького. 21.05 — Люди. Годы. Встречи. Телевизионный агитпункт.

ЧЕТВЕРГ, 31 ДЕКАБРЯ

19.00 — Телевизионные новости. 19.20 — Новогодний концерт для детей. 19.55 —

Мультипликационный фильм для детей «Храбрый портняжка». 20.30 — ПЕРЕДАЧА ИЗ МОСКВЫ. Новый год принимает эстафету. 21.55 — Показывает Свердловск. Подарки наших друзей. 22.30 — Новогоднее эстрадное обозрение. 00.30 — ПЕРЕДАЧА ИЗ МОСКВЫ. «Голубой огонек».

ПЯТНИЦА, 1 ЯНВАРЯ

15.30 — ПЕРЕДАЧИ ИЗ МОСКВЫ. Мультфильмы. 16.00 — «Звездолет уходит в небо». Новогоднее представление. 18.15 — Для младших школьников. «Медвежонок Винни-Пух». Телевизионный спектакль. 19.15 — Показывает Свердловск. Кинокомедия «Добро пожаловать, или посторонним вход воспрещен». Мосфильм. 20.30 — ПЕРЕДАЧИ ИЗ МОСКВЫ. Ю. Семенов. «Шоссе на Большую Медведицу». 23.30 — «До мажор». Эстрадная программа. 00.50 — «Как быть любимым». Киноконцерт-шутка.