



Плотник Иван Михайлович Багин на строительстве блока цехов тяжелой химваппаратуры работает с первых дней основания стройки. Багин один из тех в бригаде К. Хайрулина, к кому тянется молодежь. Иначе и быть не может. Иван Михайлович отлично знает свою специальность, у него есть чему поучиться.

В честь Октября! У ФИНИША

Скоро, очень скоро придут сюда машиностроители и загудят карусельные, строгальные и фрезерные станки. Но сейчас в пусковом пролете блока цехов тяжелой химваппаратуры пока еще хозяйничают строители. Одни выкладывают бетонное основание полов, другие настилают шашку, третьи белят стены и красят трубы. С бригадиром коллектива коммунистического труда М. П. Котельниковым поговорить удалось только в перерыв. Он вместе с Леонидом Оберюхтиным работает на высоте. После них стены останутся белыми и чистыми. Работают почти без перекура: до сдачи первой очереди осталось совсем немного времени. К тому же и обязательство в честь праздника взяли повышенное. К первому октября решили закончить покраску трубопровода ливневой канализации, оштукатурить и покрасить 10 тысяч квадратных метров стен. Все работы решено сдавать только с хорошими оценками и гарантийным паспортом.

А у входа в пусковой пролет укладывают шашку Петр Шаныгин, Замир Зарипов и Василий Скаретин. Объем работы у них велик. До 20 октября им предстоит выложить шашкой две тысячи квадратных метров. Приходится уплотнять время, дорожить каждой минутой, чтобы в трудовом состязании с коллективом уралмашстроевцев Николая Малькова добиться лучших результатов и прийти к сорок седьмой годовщине Великого Октября с достойным подарком.

Их усилия приносят неплохие плоды. За смену они выкладывают не по пять квадратных метров пола, как предусмотрено нормой, а по семь-восемь. Темп работы все нарастает: строители подходят к первому финишу.

накануне сдачи

Руководители бригады конечной продукции В. Н. Никишанова мы встретили в подвальном помещении одного из новых домов. Он стоял за верстаком и быстро обстригивал черенок, чтобы насадить кисть.

— Стены будете красить?
— Полы. С длинным че-

ренком удобнее. Маляру не нужно сотни раз наклоняться к ведру...

Мелочь? Оказывается, нет. Меньше утомляется рабочий и за смену сберегает столько времени, что его может хватить на покраску полов еще в одной квартире.

— Сейчас каждая минута дорога, — замечает мастер Е. В. Палев. — Сентябрь на исходе. Дом надо сдавать в эксплуатацию.

Обычно бригада В. Н. Никишанова работает в показательном квартале. Там она отделяет два 75-квартирных дома. Сдать их обязалась в октябре и ноябре.

— В срок управимся, — предупреждает наш вопрос Василий Николаевич. — За две недели в двенадцатом доме звено Е. Ковалева оштукатурило две лестничные клетки и квартиры в трех подъездах. А звено Р. Белоусова перешло на тринадцатый дом. На первом этаже плотники уложили все лаги. Можно настилать полы.

В СТРАНЕ ОБЛАСТИ ГОРОДЕ

В з р ы в прокладывает дорогу

Все сейсмические станции Средней Азии зарегистрировали в отрогах «небесных гор» Тянь-Шаня подземный толчок. Это было необычное землетрясение — авторское право на него принадлежало людям — строителям Червакской ГЭС на реке Чирчик в Узбекистане. Они взорвали 1.100 тонн взрывчатки.

Взрыв-строитель раздвинул скалы, засыпал ущелье и образовал полукилометровую полку для автомобильной дороги. Заряды, взорванные в определенном порядке с интервалами в микросекунды, сработали с ювелирной точностью. Они выполнили работу, на которую двум четырехкубовым экскаваторам и 12 самосвалам МАЗ-205 потребовалось бы затратить целый год.

«Легкие» блоки

На строительстве новой парокотельной Северского трубного завода нынче летом впервые в стране был применен крупноблочный метод монтажа одного из котлов. Суть его заключается в том, что оборудование собирается одновременно со строительством здания, а не после того, как оно будет готово. В результате выигрыш времени.

Монтаж и установка блоков на место были поручены бригадам С. Ковыршина, Г. Пономарева и В. Яковлева. С первого дня они взяли высокий темп работы. Очень помог им специально изготовленный портал. Применяя ручные и механические лебедки, монтажникам удалось поднимать блоки весом двадцать и более тонн на высоту 20—25 метров. Первый блок — хвостовая часть котла, в которой более 130 тонн оборудования, — был собран почти за две недели.

Если бы использовался прежний способ монтажа котла, то понадобилось бы свыше года. Работа по-новому сократила этот срок в несколько раз. Котел будет сдан в эксплуатацию в конце нынешнего года.

По проекту чехословацких друзей

Коллектив экспериментальной цеха завода керамических изделий во главе с инженерами Ю. М. Гусевым и Э. А. Грядкиной работает сейчас над освоением рецептуры облицовочной строительной глазурованной плитки. Одновременно на территории предприятия строится тоннельная муфельная печь для производства этой плитки. Подобной конструкции печь сооружается в Союзе впервые. Проект ее разработали сотрудники чехословацкого института Керампроект в Брно.

Сырьем для производства плитки послужат местные сырьевые материалы.

В эти дни из братской Чехословакии продолжают поступать муфели для будущей печи, которую намечено сдать в эксплуатацию в конце этого года.

Пролетарии всех стран, соединяйтесь!

СВЕРДЛОВСКИЙ СТРОИТЕЛЬ

ОРГАН УПРАВЛЕНИЯ СВЕРДЛОВСКОГО СТРОИТЕЛЬНОГО РАБОЧИХ СТРОИТЕЛЬСТВА И ПРОМЫШЛЕННОСТИ СТРОИТЕЛЬНЫХ МАТЕРИАЛОВ

№ 77 (2142)

СРЕДА, 30 СЕНТЯБРЯ
1964 года

Год издания
XXII

Цена 1 коп.

Идет Всесоюзный смотр качества

3 А ПОСЛЕДНЕЕ время большое развитие получило полносборное строительство крупнопанельных и крупноблочных зданий. Крупноэлементное жилищное строительство в Свердловскгорстрое значительно увеличилось. Если в 1957 году оно составляло 3,6 процента, то в прошлом году — 70 процентов от общего объема, в том числе объем крупнопанельного строительства равен примерно 50 процентам.

Крупнопанельные дома серии 1-468 сейчас считаются одними из лучших в стране. Эта серия до утверждения, как типовая, прошла обширную экспериментальную проверку на наших стройках, разрабатывалась и совершенствовалась при непосредственном участии наших строителей. Как известно, мы провели строительство домов типа «П», «Б», и «С», перешли на серию 1-468 и продолжаем улучшать и совершенствовать ее архитектурно-планировочные и конструктивные решения. По нашему предложению для этой серии были запроектированы санитарно-технические кабины, новый тип кровли, индустриальные конструкции полов из прокатных гипсоцементнобетонных панелей и внесено много изменений и до-

полнений по улучшению качества домов. Разработаны и осуществлены шпунтовые стыки. В этом году внедряется новое архитектурно-планировочное и конструктивное решение с уменьшенным количеством трехметровых пролетов и улучшенной планировкой. Проводятся опыты с применением объемных элементов лестничных клеток.

Промышленное строительство

сборных железобетонных конструкций, существенно изменились качественные показатели которых. Увеличиваются габариты выпускаемых конструкций, повышаются марки бетона и прочностные показатели применяемых сталей. Улучшается заводская готовность изделий.

Высокому уровню индустриализации способствует механизация строительных работ. На на-

основном специализированы по видам выпускаемой продукции.

В прошлом году осуществлена дальнейшая специализация общестроительных трестов Свердловскгорстроя. Выделено три треста по промышленному строительству, два по жилищно-гражданскому, в том числе один по крупнопанельному домостроению и один трест по нулевым циклам, инженерным коммуникациям, спецсооружениям и благоустройству. Внутри треста крупнопанельного домостроения создано монтажное управление. В конце августа коллегией Главсвердуралстроя принято решение об организации Свердловского домостроительного комбината.

Превращая строительные площадки в монтажно-сборочные и строго придерживаясь технологической последовательности выполнения работ, передовые коллективы строителей повышают культуру производства и качество работ. Прежде всего заслуживает внимания метод монтажа крупнопанельных домов с применением монтажной оснастки, обеспечивающей принудительную точность монтажа.

(Окончание на 2 стр.)

НАША ОБЩАЯ ЗАДАЧА

И. Корнилов,
заместитель главного инженера
Свердловскгорстроя

из крупноразмерных элементов и узлов с полной сборностью несущих и ограждающих конструкций было впервые освоено на наших стройках в 1960 году в объеме 1,34 миллиона рублей. В прошлом году оно увеличилось до восьми миллионов, а в нынешнем составит одиннадцать миллионов рублей.

Все эти годы росло применение

строительных площадках работают сейчас 141 башенный кран, 86 экскаваторов, 92 бульдозера, 90 самоходных кранов.

Большое значение для качества работ представляет специализация производства. Такая специализация осуществлена, насколько это возможно, на предприятиях треста Стройдеталь № 70. Все заводы и цехи треста

(Окончание. Нач. на 1 стр.)

Идет Всесоюзный смотр качества

На высоком инженерно-техническом уровне, в полном соответствии с разработанным и утвержденным проектом организации работ было проведено строительство экспериментальной каркасно-панельной школы по улице Энгельса. Строительство ее вел коллектив седьмого управления. На монтаже сборных конструкций этого здания впервые применен новый способ и монтажная оснастка, предложенные и разработанные Уральским индустриальным проектом в творческом сотрудничестве с организациями Свердловскгорстроя. Трестом Стройдеталь № 70 в короткие сроки была проведена большая работа по повышению качества, точности геометрических размеров и заводской готовности сборных конструкций.

Объект сдан в эксплуатацию с оценкой на хорошо, причем на все работы выдан гарантийный паспорт. Сейчас ведется подготовка к строительству аналогичной экспериментальной школы на 1 600 учащихся.

Следует сказать, что качество строительно-монтажных работ до сих пор остается на низком уровне.

Если критерием качества строительства считать получаемую оценку, то оно характеризуется следующими данными:

В прошлом году из сданных в эксплуатацию 193 тысяч квадратных метров жилья 65 процентов получило хорошую оценку и 35 удовлетворительную.

За восемь месяцев нынешнего года сдано в эксплуатацию 88,5 тысячи квадратных метров жилья, из них 58 процентов получили хорошую оценку и 42 удовлетворительную. Из пятнадцати культурно-бытовых объектов девять сдано с оценкой на хорошо, одно на отлично и пять на удовлетворительно. Двенадцать промышленных объектов сдано с оценкой на хорошо и шесть на удовлетворительно.

Такие результаты нас, конечно, не могут удовлетворять, тем более что высокие оценки качества не могут компенсировать переделки и непроизводительные затраты в ходе строительства. У нас встречается немало примеров низкого качества отделочных работ, неряшливого вида зданий внутри и снаружи. Много ошибок допускается при сооружении фундаментов, несущих и ограждающих конструкций, перегородок, полов, кровель, что снижает эксплуатационные качества построек. Достаточно сказать, что в прошлом году убытки за счет дополнительных затрат на исправление дефектов и переделки, по неточным данным, составили в целом по Свердловскгорстрою 61 тысячу рублей.

В трестах, управлениях и предприятиях не получил широкого распространения метод взаимного контроля. Отдельные руководители много говорят об этом методе, являющемся, собственно говоря, основой повышения качества работ в строительстве, а практически плохо занимаются его внедрением.

В этом году работники технического и производственного отделов управления Свердловскгорстрой и подразделений неоднократно проводили проверки выполнения качества работ, оформления актов на скрытые работы и журналов работ. Вскрывалось много фактов некачественного выполнения работ и выполнения конструктивных элементов с отступлением от технических условий. Особенно много случаев пло-

хого качества работ в тресте Свердловскпромстрой.

На строительстве бытового корпуса механического завода фундаменты под наружные про-

Большое значение имеет правильное выполнение сантехнических, электротехнических и других специальных работ. Дело в том, что навеска трубопроводов за-

в том числе 126 человеко-дней на доводку кассетных изделий и т. д. На выполнение этих работ по каждому дому перерасходуется свыше 1,5 тысячи рублей. Только в тресте крупнопанельного домостроения с февраля этого года составлены акты на поставляемую заводом железобетонных изделий

им. Ленинского комсомола

продукции, которая требует дополнительных затрат на сумму 43 637 рублей.

Но, пожалуй, наиболее острым вопросом до сих пор остается состав инертных материалов для бетонов и растворов. Как известно, вопрос обеспечения строек качественным песком не решается на протяжении многих лет. Поставки трестом Уралнатур сильно загрязненных песков, имеющих в своем составе от десяти до пятидесяти процентов гравия, резко отражаются на качестве товарных бетонов и растворов и вызывают крупные непроизводительные затраты труда и материальных средств.

Несколько слов хотелось сказать о применении синтетических материалов. Для отделочных работ мы широко используем полистирольные и поливинилхлоридные плитки разных расцветок и размеров, линолеум, релин. Укладываем полы из поливинилацетатных мастик. Взамен натуральных олиф и красок применяем новые синтетические олифы и красочные составы. Для гидроизоляционных работ используем полиэтиленовую пленку, изол. Широкое распространение получила водонепроницаемая эмульсия, разработанная нашей центральной лабораторией. С добавлением этой эмульсии ош-

тукатурено большое количество резервуаров. В последнее время растворы на этой эмульсии стали применяться взамен битумной изоляции в санузлах.

Однако объем внедрения новых синтетических материалов пока недостаточен. Мы крайне нуждаемся в рулонных и плиточных материалах для полов и облицовки стен, погонных изделиях, пленочных материалах и т. д. В связи с этим возникает необходимость организации в Свердловском экономическом районе производства этих материалов в крупном промышленном масштабе.

В этом году мы намечаем целый ряд мероприятий. Кроме организации домостроительного комбината, проведем специализацию по промышленному и гражданскому строительству. Расширим сушильные мощности деревообрабатывающего завода треста Стройдеталь № 70 с выпуском не менее пятнадцати тысяч кубометров сухого пиломатериала в год. Решено автоматизировать на заводе железобетонных изделий № 2 термовлажностную обработку продукции, внедрить на заводах треста Стройдеталь № 70 технологические карты на выпускаемые изделия; расширить внедрение гипсоцементнобетонных панелей основания под полы; увеличить применение синтетических и других прогрессивных материалов. Разработать и внедрить технологические правила совмещенного производства сантехнических, электромонтажных и общестроительных работ и т. д.

Думается, что осуществление этих мер позволит поставить качество на более высокую ступень.

НАША ОБЩАЯ ЗАДАЧА

И. Корнилов,
заместитель главного инженера
Свердловскгорстроя

дольные стены оказались смещенными от оси до 30 сантиметров. Без согласования с заказчиком и проектной организацией самовольно изменена конструкция кровли. Строительство этого объекта ведет коллектив третьего управления (главный инженер тов. Гилевич, начальник участка тов. Шименов).

Крупные ошибки допущены также в восьмом управлении при бетонировании фундамента под 100-метровую трубу. Низкое качество работ на объектах треста Свердловскхимстрой.

Конечно, было бы неправильно думать, что качество является неудовлетворительным на всех объектах. Примерами хорошего отношения к делу могут служить 80-квартирный дом жилищного кооператива № 18 по улице Красных Борцов, сданный с гарантийным паспортом, отделочные работы в гастрономе «Центральный», бытового комбината, школа на 960 учащихся по улице Энгельса и многие другие объекты.

Большое влияние на качество оказывают работы нулевого цикла, инженерных коммуникаций и благоустройства, качество конструкций и материалов, поставляемых предприятиями треста Стройдеталь № 70 и Стройиндустрии.

Необходимо отметить, что несмотря на некоторое улучшение, состояние работ по инженерным коммуникациям и нулевому циклу, которые осуществляет трест Уралтрансспецстрой, находится на низком уровне.

Руководители треста и строительных управлений тт. Григорьев, Фридман, Шукалюков, Граматчиков и Шеломов явно недооценивают вопросы качества, соблюдения строгой технологической последовательности производства работ нулевого цикла и наружного благоустройства. Например, при закладке фундаментов крупнопанельных домов по улице Шобеды восьмнадцатым управлением (начальник Шукалюков, главный инженер Беркун) допущено самовольное отклонение от проекта в выполнении неразрезных железобетонных поясов, промораживание грунтов в отдельных частях зданий. Правда, большая доля вины лежит на проектной организации Свердловскпроект, плохо выполнившей проект привязки крупнопанельных домов, на генподрядчике — стройуправлении № 7 треста крупнопанельного домостроения и на заказчике. Но трансспецстройцы не должны были начинать работы по дефектному проекту.

Низкое качество строительства в значительной мере является следствием того, что развертывание основных работ не всегда начинается после надлежащей инженерной подготовки территории, не соблюдается очередность производства подготовительных, строительно-монтажных, специальных и отделочных работ.

стую осуществляется без специальных креплений, стояки устанавливаются неверно, трубопроводы иногда заштукатуриваются в стены, подводка к радиаторам осуществляется с неправильным уклоном. Немало дефектов и в работе электромонтажников, которые зачастую устанавливают электроточки не по проекту, отверстия пробивают небрежно.

Необходимо усилить требования к сантехникам и электрикам, добиться такого положения, чтобы свои работы они выполняли совместно с общестроительными. В этой связи заслуживает одобрения намерение руководителей треста крупнопанельного домостроения, решивших осуществить на показательном строительстве совмещенное параллельное выполнение строительно-монтажных и сантехнических работ.

Настоящим бичом качества является штурмовщина, когда за две-три недели до сдачи на объектах сосредоточивается огромное количество отделочников, которые нарушают всякую технологию и последовательность операций. И что характерно, иногда штурмовщина зарождается еще в планах, предусматривающих совершенно недостаточные заделы.

Как правило, ввод большинства жилых и гражданских зданий предусматривается в четвертом квартале. Поэтому качество строительства в этот период усугубляется плохой подготовкой строек к зиме. Во многих случаях отделочные работы выполняются без постоянного отопления зданий, при недостаточном обогреве поверхностей стен. Надо сказать, что в этом году мы совместно с трестом Уралсантехмонтаж разработали графики сдачи объектов в эксплуатацию с применением пятнадцати временных котельных, изготавливается пятнадцать тепловых калориферов, что позволит в зимний период производить отделочные работы в домах с подачей тепла по временной схеме.

Качество строительно-монтажных работ во многом зависит от предприятий-поставщиков. Справедливости ради следует сказать, что на предприятиях треста Стройдеталь № 70, заводе железобетонных изделий имени Ленинского комсомола и заводе гипсовых изделий за последнее время осуществлены значительные мероприятия по повышению заводской готовности изделий. Однако в большинстве случаев оно совершенно не отвечает требованиям. В первую очередь это относится к деталям домостроения, основным поставщиком которых является завод имени Ленинского комсомола.

Как показывают подсчеты, на строительстве каждого 60-квартирного дома непроизводительно затрачивается 340 человеко-дней,



Римма Степанова поступила на завод железобетонных изделий № 1 разнорабочей. Настойчивость и трудолюбие помогли ей быстро овладеть новой специальностью моториста. Она стала работать в комплексной бригаде на растворобетонном узле завода. Римма не останавливается на достигнутом. Она учится в школе рабочей молодежи.

ГАЗЕТУ — В КАЖДУЮ СЕМЬЮ

Они хотят знать все

Наша бригада маляров существует всего семь месяцев. Люди пришли из разных коллективов. Спайки между ними не было никакой, заинтересованности в результатах труда также. Немало пришлось поработать, чтобы их организовать. Постепенно сдружились между собой. В нынешнем году почти все поступили в школы рабочей молодежи и техникумы. А недавно всей бригадой взяли обязательство бороться за звание коллектива коммунистического труда.

Иногда случается слышать среди бригадиров, что рабочие неохотно подписываются на газеты и журналы. Про наших девушек этого сказать не могу. Они любознательны, интересуются буквально всем: и политикой, и литературой, и музыкой, и жизнью за рубежом.

В нынешнем году члены бригады будут

получать газеты «Правда», «Комсомольская правда», «Свердловский строитель», «Литературную газету», журналы «Агитатор», «Советские профсоюзы», «Рабоче-крестьянский корреспондент», «Огонек», «Нева», «Работница», а всего более шестидесяти экземпляров. По три на каждого человека, а иные и больше.

Например, М. Гребнева выписала «Правду», приложение к «Строительной газете», «Архитектура», журналы «Ровесник», «Спорт за рубежом», «Работница»; В. Чешкова — «Комсомольскую правду», «Агитатор», «Неву», «Роман-газету». Четыре издания будет получать М. Гребенникова, пять — З. Емельяненко. Другие также от них не отстают.

Г. ЗЕНКОВ,
бригадир маляров
третьего управления.

РЕЗУЛЬТАТЫ ПРЕВЗОШЛИ ВСЕ ОЖИДАНИЯ

В начале нынешнего года строители объектов большой химии Башкирской АССР выступили с инициативой: за счет повышения производительности труда увеличить годовую выработку на каждого человека на 500 рублей. Их почин первоначально поддержали девять бригад треста Свердловскхимстрой. Это коллективы коммунистического труда М. П. Котельникова, Т. К. Федорчука, Н. Ф. Кривко и другие. Немного позднее такие обязательства взяли еще девять бригад.

Начинали с того, что определили выработку в прошлом году. Затем разработали мероприятия. В частности, в бригаде М. П. Котельникова систематически проводят самофотографии рабочего дня, внедряют проекты организации работ, вводят аккордно-премиальную

систему оплаты труда. Кадровые рабочие шефствуют над молодыми, помогают им осваивать смежные профессии. Все это дало возможность перекрыть годовые обязательства и повысить выработку на 704 рубля на одного рабочего.

В других бригадах результаты еще лучше. Коллектив Т. К. Федорчука брал обязательство сверх плана дать продукции на 700 рублей. Недавно подведены итоги за восемь месяцев. Оказалось, что эта бригада увеличила выработку по сравнению с заданием на одного человека на 912 рублей, а в бригаде Н. Ф. Кривко — на 1316 рублей.

Результаты работы этих восемнадцати бригад треста Свердловскхимстрой обсуждались на очередном заседании городского комитета партии.

На общественных началах

НЕ В ПОЛНУЮ СИЛУ

В тресте крупнопанельного домостроения используются все формы общественной работы — бюро экономического анализа, бюро технического нормирования, общественные отделы кадров, первичные организации НТО, воир и другие. Мы решили посмотреть, как некоторые из них влияют на жизнь управлений.

Как сами себя «утопили»...

Благодаря бюро экономического анализа в седьмом управлении сэкономлено 53 834 рубля. Но в этом же управлении убытки составляют 115 тысяч рублей. Как в таком случае расценивать деятельность бюро экономического анализа? Свести на нет всю работу общественников?

Один экономист сказал нам на этот счет:

— Недавно вернулся из командировки. И там, знаете, на много большем предприятии, по сравнению с этим управлением, достигнута меньшая экономия. Так что это хороший показатель работы. И потом, если бы не было этих почти пятидесяти четырех тысяч, то убытков стало бы больше.

Да, сумма экономии сама по себе неплохая. Бюро экономического анализа седьмого управления добились неплохих показателей в уменьшении транспортных расходов, в лучшем использовании механизмов, в предъявлении счетов на недоброкачественную продукцию и по некоторым другим статьям.

Благодаря только работе одного члена бюро А. Петровской было получено 13 тысяч рублей экономии.

Но убытки-то никак со счетов не сбросишь. И это настолько

тревожный факт, что он стал предметом недавнего обсуждения на партийном собрании треста. Ни в одном управлении нет такого удорожания. А причины его во многом кроются в работе самого управления — перерасходы материалов, большое количество недоделок и т. д. Создается такое впечатление, что здесь план выполняется любой ценой.

Мы не хотим во всех грехах винить только экономистов. Да это было бы и неправильно. Есть руководители управления, есть партийная, профсоюзная, комсомольская организации. Но хорошие дела утопили в море плохих. И там, где одни и те же люди что-то сделали хорошее, в других случаях допустили крупные просчеты. Вот и выходит, что бюро экономического анализа ищет пути экономии, изыскивает, так сказать, резервы, наконец — добивается каких-то успехов. Все это, заметьте, на общественных началах. А как дело касается производства, повседневной деятельности — в управлении колоссальный перерасход.

Дела давно минувших дней

Было время, и в первом управлении хорошо работало общественное экономическое бюро, руководил которым А. Дробинин, ныне главный бухгалтер треста. Все члены бюро были разбиты на три группы. Кто проверял счета поставщиков, кто занимался проверкой работы механизмов, кто правильно расходования и складирования материалов. Все было чин-чином.

Но вот Дробинин ушел из управления. Назначен новый главный бухгалтер. Он же и воз-

главил работу бюро. Но работы, по сути дела, никакой нет. В управлении ссылаются на то, что Ф. Житкевич работает недавно и болен. Пусть так. Но неужели вся деятельность бюро зависит от одного человека? На то и общественники, чтоб самим проявлять инициативу. Кстати сказать, общественный совет экономического анализа при тресте, которым руководит А. Дробинин, разворачивает работу плохо. Совет создан, а дел не видно.

Почему только в общих словах?

— О нашей работе можно рассказать только в общих словах, — сказал нам член бюро технического нормирования в седьмом управлении.

— Почему же?

— Главная задача бюро — заниматься упорядочением норм. А эта работа идет туго. Занимаемся организацией бригад готовой продукции, выявлением причин простоев. Но ничего конкретного сказать не можем, — сказала Е. Бортникова, председатель бюро...

Общественники бюро нормирования первого управления о своей деятельности сказать ничего не могут даже в общих словах. Но раньше, по их заявлению, было сделано немало в пересмотре местных норм с целью их упорядочения и в ряде случаев повышения. Активное участие в этой работе принимали бригадир штукатуров А. Ненуженко, бригадир плотников С. Богомолов, плотник В. Кулинич, мастер Е. Подкорытова.

Что же случилось?

Председатель бюро Э. Иванова была нормировщиком, постоянно общалась с людьми. Теперь стала работать в производственном отделе и все эти вопросы как-то от нее отошли.

Интересно отметить такой факт. То, что не получалось у общественников седьмого управления, главным было в работе нормировщиков первого управления.

Из всего сказанного можно заключить, что работа общественных отделов в двух управлениях треста поставлена плохо. Бюро существуют больше на бумаге. А если и работают, то не в полную силу. И странно, что партийные организации этих управлений, профсоюзные комитеты спокойно взирают на пассивность общественников. Не учат, не направляют их работу. А ведь их деятельность могла бы принести много пользы.

Н. ЖУКОВА.

Мастера на отговорки

Еще в августе тресты Свердловскхимстрой, Свердловскгражданстрой и Уралмашстрой должны были начать строительство сушильных камер на деревообрабатывающем заводе и закончить их к первому ноября. Минувал месяц, идет второй, а ни один трест к работам так и не приступил. Их руководители выставляют массу «объективных» причин, а по существу — отговорок. Когда же на строящиеся объекты поступает сырой пиломатериал и недостаточно просушенные столярные изделия, возмущаются, но не обвиняют себя за плохое качество продукции. А виноваты именно они: — В. Лавров, главный инженер треста Свердловскхимстрой, И. Дымшиц, и. о. главного инженера треста Свердловскгражданстрой, Г. Рапопорт, главный инженер четвертого управления, И. Винокуров, начальник 25 управления, потому что затягивают сооружение сушильных камер на деревообрабатывающем заводе треста Стройдеталь № 70. До окончания их строительства остался месяц. Надо спешить, и редакция ждет, что названные руководители ответят на выступление газеты конкретными делами.

Комбинированный переносный станок

Комбинированный переносный станок для обработки древесины (модель А) предназначен для выполнения небольших столярно-плотничных работ по изготовлению деталей непосредственно на объектах текущего ремонта.

С целью повышения производительности труда, улучшения условий работы, удобства транспортировки по этажам зданий и возможности использования в качестве верстака станина выполнена из двух отдельных частей, соединенных на двух шарнирных петлях, и снабжена специальной съемной струбиной с упорным угольником. Электродвигатель с разборным комбинированным валом установлен между обеими половинами станины.

На станке можно производить распиловку, стружку, сверловку, шлифовку разных деталей, заточку инструментов. При помощи присоединяемого к станку гибкого вала можно производить сверление отверстий и гнезд, например, под дверные замки, не снимая дверей с петель. Станок мо-



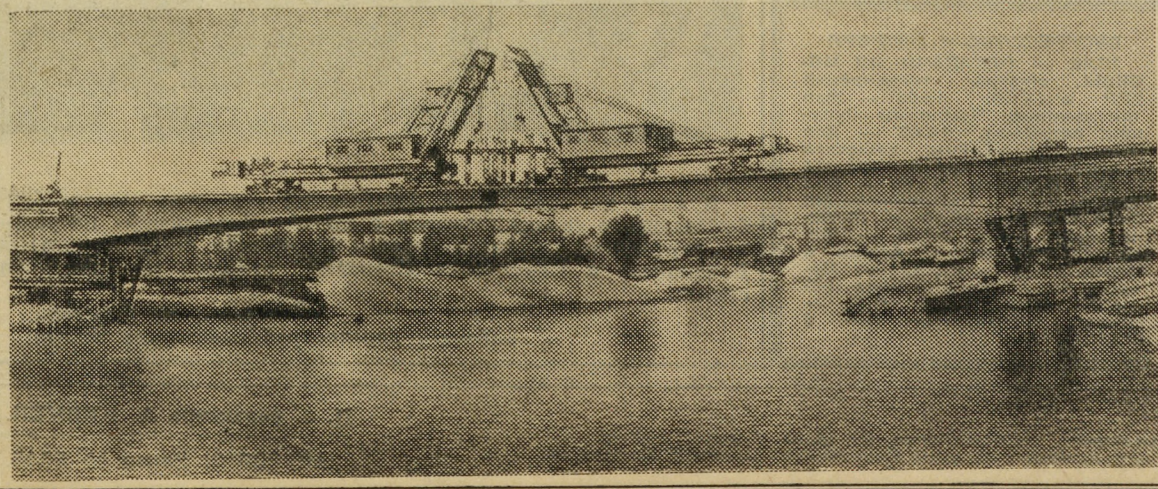
жет быть использован в качестве верстака для закрепления и обработки или ремонта небольших столярных деталей, а также для установки столярных приборов (петель, заверток, шпингалет и др.).

Для присоединения станка к электроосветительной сети имеется малогабаритная коробка конденсаторов.

Экономия от применения станка до 400 рублей в год.

Станок рассчитан для применения непосредственно на объектах капитального и текущего ремонта в ремонтно-строительных организациях, его может перенести и установить один рабочий.

МОСКВА СЕГОДНЯ



Закончена сборка речного пролета самого высокого моста на Москве-реке, сооружаемого неподалеку от Западного порта.

Монтажники успешно применили здесь новый индустриальный метод сборки речного пролета — навесной монтаж на сухих стыках без бетонирования зазоров между блоками. Детали пролета прочно соединены с помощью специальных зубцов и... клея, приготовленного из эпоксицидной смолы. Такой клей скрепляет детали лучше бетона.

Длина нового моста с подходами 800 метров. Он соединит разделенные Москвой-рекой Киевский и Краснопресненский районы столицы. Фото А. Конькова. Фотохроника ТАСС.

Обзор стеновой печати

«Немая» газета

Роль стеновой печати в улучшении организации производства и воспитании нового человека огромна. В четвертом управлении это признается всеми. На словах, конечно. В действительности стеновая газета «Строитель» [редактор С. И. Чайковский] находится в забвении. Выпускается она нерегулярно. В лучшем случае к большому празднику. На ее страницах в передовых статьях можно встретить лишь общие установки и задачи. Временами отмечаются лучшие люди, но и о них пишут сухим официальным языком. Рабочих различают друг от друга только по профессии и процентам.

Спору нет, нужно писать о достойных, нужно говорить о том, на сколько они выполняют дневные задания, но делать это следует разнообразно, ярко и увлекательно.

Ничего этого в газете «Строитель» нет. Выступлений рабочих, мастеров, прорабов почти не бывает. Критических материалов также. И не удивительно, что в нынешнем году газета вышла всего три раза. Последний раз ее выпустили к 1 Мая. В ней помещена на две широкие колонки передовая «Праздник пролетарской солидарности». Она вся состоит из набора общих фраз, которые выражают давно известные всем истины. Для других материалов места уже не осталось. Уместилась только неболь-

шая информация о том, что управление к празднику план не выполнило, и перечислены фамилии бригадиров, которые и при плохом снабжении строительными материалами сумели выполнить задание.

Факт примечательный. На нем следовало бы остановиться подробнее. Может быть, стоило завести широкий разговор об организации труда, подготовке производства, вскрыть недостатки и помочь их устранить. Но этого не случилось.

Газета не освещает социалистического соревнования, не рассказывает о том, как живут и работают бригады коммунистического труда, не мобилизует тружеников на выполнение государственных заданий. А партийная организация не контролирует и не направляет работу редколлегии. Коммуниста С. И. Чайковского даже никто не спросил, почему он не выполняет своего партийного поручения. Теперь же это делать вроде бы и неудобно (недели три назад С. И. Чайковский избрали секретарем партийной организации управления). Когда мы беседовали с Чайковским, то он сетовал на то, что никто не хочет писать в газету. Спрашивается, кто, как не редактор, должен поставить дело так, чтобы орган партийной, профсоюзной и комсомольской организаций управления пользовался авторитетом?

ХИМИЯ властно заявляет о себе на стройках Среднего Урала. В Свердловске, Нижнем Тагиле, Первоуральске полимерные материалы применяются для отделки зданий и изготовления строительных изделий. Только за последние полтора года в Свердловске из линолеума, резины и поливинилхлоридных плиток выполнено десять тысяч квадратных метров полов, полистирольной плиткой облицовано три тысячи квадратных метров стен. Уралсантехмонтаж изготавливает из пластмасс фасонные части для канализации.

В тресте Уралоргтехстрой создана специальная группа, занимающаяся внедрением полимерных материалов. В Свердловском тресте проведен семинар по применению пластмасс в строительстве.

Теперь у нас отработана технология устройства полов из поливинилхлоридных плиток. Настаиваются они на цементно-песчаных основаниях.

Для устройства оснований требуется раствор хорошего качества, приготовленный на крупнозернистом песке без малейших примесей глины. Раствор должен быть жестким, с осадкой конуса три-пять сантиметров. Тогда можно получить стяжку прочностью 75—100 килограммов на квадратный сантиметр.

Как показывает опыт, раствор лучше готовить на приобъектной площадке, а не на заводе. При перевозке его на дальнее рас-



ПОЛЫ ИЗ ПОЛИМЕРОВ

стояние снижается качество. К устройству стяжек надо приступать сразу после монтажа перекрытий, так как требуется много времени для того, чтобы

основания высохли. Плитки же наклеиваются только на сухие стяжки. Влажность их проверяется специалистами лаборатории и должна быть шесть-десять процентов.

Очень важной операцией при устройстве оснований является грунтовка. Перед ней стяжка непременно обеспыливается. Лучшее всего пользоваться промышленными пылесосами. В зависимости от качества оснований применяются у нас резино-битумные или битумные грунтовочные

составы, разведенные на бензине. Первичную грунтовку лучше производить на сырой стяжке.

Перед наклейкой плитки делают вторичную грунтовку, потому основание выравнивают шпаклевкой.

Для этого применяются цементно-казеиновые и полимерно-цементные составы. Они наносятся шпателем с текстолитовым лезвием. Наиболее удобен в работе текстолит толщиной до полутора миллиметров.

Шпаклевку после высыхания шлифуют машинами с наждачным кругом. Двухметровой рейкой определяют ровность поверхности. Просветы между рейкой и основанием пола не должны превышать полутора миллиметров. Затем наносится мастика, которую поставляет завод-изготовитель вместе с плитками.

В зависимости от температуры в помещении мастика подсыхает в течение 15—30 минут.

И. РЫЛОВ,
главный специалист
треста Уралоргтехстрой.

Битумный панцирь



Одна из наиболее трудоемких и малопродуктивных операций на строительстве магистральных трубопроводов — очистка поверхности труб от ржавчины и окислов перед нанесением антикоррозийного покрытия. Применяемые для этой цели в полевых условиях машины далеко не всегда гарантируют нужную степень чистоты, что ухудшает качество изоляции.

Способ предварительной заводской консервации, разработанный Всесоюзным научно-исследовательским институтом строительства трубопроводов совместно с Украинским научно-исследовательским трубным институтом, позволяет выпускать трубы, не требующие дополнительной очистки.

На горячую поверхность трубы, доведенную ранее до блеска в дробеметной камере, наносится тонкая пленка пластифицированного битума. Она как бы пригорает к металлу, образуя на границе с ним микронный слой кокса. Общая толщина плен-

ки не превышает двух-пяти десятых миллиметра.

Битумный «панцирь» хорошо выдерживает удары при погрузке, разгрузке и транспортировке труб, служит надежной грунтовкой для любых изоляционных покрытий и удваивает их долговечность.

Опытно-промышленная консервационная установка уже действует на Харцызском трубном заводе.

ДЛЯ СВЕДЕНИЯ
ТРУДЯЩИХСЯ
И СТРОИТЕЛЬНО-
МОНТАЖНЫХ
ОРГАНИЗАЦИЙ ГОРОДА
ТЕХНИЧЕСКИЙ ИНСПЕКТОР
СВЕРДЛОВСКОГО ПРОМЫШЛЕННОГО ОБЛАСТНОГО
СОВЕТА ПРОФСОЮЗОВ ТОВ.
АРЗАМАСЦЕВ В. И., ОБСЛУЖИВАЮЩИЙ СТРОЙКИ ГОРОДА,
ЗАНИМАЕТСЯ В ПОМЕЩЕНИИ УПРАВЛЕНИЯ
СВЕРДЛОВСКОРСТРОЙ ПО
УЛИЦЕ ПЕРВОМАЙСКАЯ, 60,
ТЕЛЕФОН Д8-66-12.

НОВОСТРОЙКИ
ТДР

Во всех уголках ГДР вступают в строй и закладываются новые промышленные объекты. Вот последние сообщения:

— На большой строительной площадке химкомбината «Лейна-11» опробован первый котел промышленной электростанции.

— В городе имени Вильгельма Пика (Губен) на заводе синтетического волокна завершена сборка и наладка станков первой производственной линии. В начале октября она даст первую продукцию.

— Огромные экскаваторы начали разработку открытым способом нового месторождения бурого угля, недавно найденного геологами в Колпа-Норд.

— Строители крупной электростанции в Люббенау досрочно закончили монтаж последней, шестнадцатой турбины.

— В округе Франкфурт (на Одере) закладывается фундамент крупного деревообрабатывающего предприятия.

Баллада
о «мертвой дружине»

Дружинники. Они снискали любовь и уважение народа. Они — гроза для тех, кто забывает правила социалистического общежития. Они приходят на помощь туда, где она больше всего нужна. От их зоркого глаза не удастся укрыться тем, кто пытается нарушить спокойствие советских людей.

Создана дружина по охране общественного порядка и в пятом управлении. Она существует несколько лет. Но ее деяния ни в чьей памяти не остались. Даже не могут о них ничего вспомнить и те, кто организует и возглавляет дружину.

А руководит ею мастер Владимир Григорьевич Казанцев. Он утверждает, что в минувшем году дружинники выполняли свои обязанности аккуратно, систематически выходили на дежурство в седьмой квартал по улице Мира. Поверить ему можно только на слово. Никакого журнала в штабе не ведется. Да и дружинников тут всего 12 человек. Это маляры А. Кремлева, А. Костоусова, В. Береснева, прораб С. Прохоров, главный инженер управления А. Баженов, начальник производственно-технического отдела А. Свердловский и др. Мало, очень мало для коллектива в четыреста человек.

В июне партийное бюро (секретарь В. А. Анецких) решило оживить работу народной дружины. «Укрепили» ее оригинальным способом. Составили график дежурств. В нем записали, что в июне по субботам и воскресеньям выходят на дежурство члены бригады Анатолия Нечаева, в июле — А. Брылева, августе — В. Шмурыгина, сентябре — Н. Пшеничникова, октябре — А. Маслова, ноябре — Ю. Петрова, декабре — Аркадия Нечаева. Для солидности график утвердили на заседании партбюро, хотя в дружине члены названных бригад не состоят. Удостоверений им также никто не выдавал. Обязали — и все. Конечно, так проще, не нужно проводить организаторской работы, тратить усилия на то, чтобы разъяснить людям важность и необходимость охраны общественного порядка.

М. РОЩИН.

СУББОТА, 3 ОКТЯБРЯ

18.00 — Передача для школьников. Репортаж с пионерского космодрома. 18.35 — Телевизионные новости. 19.00 — Киновикторина «Знаете ли вы мастеров советского кино». Кинорежиссер Григорий Александров. 19.50 — Польский художественный фильм «Девушка из банка». 21.20 — «Субботний кроссворд». 23.30 — ПЕРЕДАЧИ ИЗ МОСКВЫ. Телевизионные новости. 24.00 — Неделя телевидения ГДР в СССР.

ВОСКРЕСЕНЬЕ, 4 ОКТЯБРЯ

13.40 — ПЕРЕДАЧИ ИЗ МОСКВЫ. Неделя телевидения ГДР в СССР. 14.00 — Для школьников. Чемпионы будущих олимпиад. 14.40 — Для юношества. «Тайны вещества и энергии». 1 тур олимпиады юных физиков. 15.00 — Для школьников. «Приключения Тома Сойера». 18.50 — Музыкальный киоск. 19.20 — Для воинов Советской Армии и Флота. 19.55 — На экране Московская государственная народная филармония. 20.30 — Неделя телевидения ГДР в СССР.



В одно из прошедших воскресений коллектив деревообрабатывающего завода выезжал в совхоз «Белоарский» на уборку картофеля. Особенно хорошо поработали тогда Валентина Балаконова и Капитолина Стоценко, которых вы видите на снимке.

Фото И. Сергеева,
рабочего деревообрабатывающего завода.



Газета выходит в среду и субботу.

Адрес редакции: Первомайская, 60, комн. 5, тел. Д 1-33-45.
Тип. изд-ва «Уральский рабочий», Свердловск, проспект Ленина, 49.

И. о. редактора А. ПЕВНЕВ.

НС 38512. Заказ № 5045.