

Работают

по-ударному

Коллектив второго управления треста Свердловск-промстрой ведет большое промышленное строительство.

В своих предпраздничных обязательствах рабочие и инженерно-технические работники записали сдать в эксплуатацию ряд объектов. Среди них резервуары насосной станции третьего подъема в районе Втузгородка, корпус научно-исследовательского института по строительству и другие. Недавно строители сдали

цех санкабин и столовую на 525 мест. На цехе санкабин работала бригада Е. С. Качея — одна из лучших в управлении.

Перед приходом

КОМИССИИ

Строители 9 и 14 управления треста Свердловск-гражданстрой подготовили к сдаче жилое здание кооператива № 7 по улице Шмидта и дом совнархоза по улице Мамина-Сибиряка.

Хорошо потрудились здесь бригады Глебовой, Липовой и другие.

Общежитие—в срок

Первый из объектов, который должны сдать перед праздником строители 5 управления, — общежитие пединститута. Сейчас ведутся отделочные работы. Их выполняют бригады плотников тт. Пшеничкина и Маслова, маляров тт. Отрадной и Марьенкиной. Они стремятся все работы выполнить в срок.

Задание перекрыто

Хорошими показателями встречают праздник рабочие и инженерно-технические работники завода ячеистых бетонов. К началу сентября план валовой продукции выполнен на 114,3 процента, по выпуску сборного железобетона — на 106,5. Выполнено задание по номенклатуре, по выпуску стеновых панелей, плит перекрытий и напряженно-армированных изделий.

ВНИМАНИЮ ЧИТАТЕЛЕЙ!

Началась подписка на газету «Свердловский строитель» на 1965 год.

Общественные уполномоченные по распространению печати должны иметь в виду, что нынче оформление подписки можно производить только на квитанциях редакции «Свердловский строитель». Отделения «Союзпечати» подписку на нашу газету принимать не будут.

Ответный визит

Четвертого сентября на строительстве блока цехов тяжелой химваппаратуры побывала делегация уралмашстроевцев. Гости познакомились с комсомольской стройкой, организацией труда на ней. Они интересовались также структурой и работой комсомольского штаба, наглядной агитацией. А поучиться здесь есть чему. Призывы, лозунги, плакаты, графики монтажа оборудования, стенды «Комсомольского проектора». Доски показателей, где регулярно сообщается о том, кто добился лучших трудовых успехов и занял первые три места.

Уралмашстроевцы побывали в бригадах М. Котельникова и К. Хайрулина. Здесь они познакомились с приемами и методами работы этих передовых коллективов и вызвали их на соревнование. Комплексная бригада М. Котельникова приняла вызов от представителя бригады Н. Малькова, а коллектив К. Хайрулина — от делегатов бригады бетонщиков В. Силина.

Ответный визит оказался полезным для гостей и хозяев. Они лучше узнали друг друга, обсудили многие волнующие вопросы и договорились поддерживать деловой контакт и впредь.

Пролетарии всех стран, соединяйтесь!

СВЕРДЛОВСКИЙ СТРОИТЕЛЬ

ОРГАН УПРАВЛЕНИЯ СВЕРДЛОВСКОГРСТРОИ И ОБКОМА ПРОФСОЮЗА РАБОЧИХ СТРОИТЕЛЬСТВА И ПРОМЫШЛЕННОСТИ СТРОИТЕЛЬНЫХ МАТЕРИАЛОВ

№ 71 (2136).

СРЕДА, 9 СЕНТЯБРЯ 1964 года

Год издания ХХІІ

Цена 1 коп.

Романтики земли уральской

В ОТ и закончена еще одна работа. Школа. Большое серое здание. Здесь чистенькие, окрашенные в светлые тона, классы. Широкие, заканчивающиеся уютными рекреациями — местами отдыха, коридоры. Длинные залы и кабинеты.

Впрочем, эта школа по улице Павлодарской, построенная коллективом 14 управления, типовая и, пожалуй, ничем не отличается от других.

И все-таки... Почему-то ходишь по этим обычным классам, коридорам, залам, словно по выставочной галерее с интересом. Впитываешь в себя это многообразие красок. И снова с первого этажа тянет подняться на второй, третий, снова хочется заглянуть в залы и кабинеты.

Можно сказать просто — стены одной половины коридора желтые, другой — синие. Аи нет. Так сказать — значит признать работу маляров ремеслом.

Большой теплотой, мягкостью так и веет от расцветок. Обычные стены создают у человека настроение — светлое, радостное. Там, где желтые тона, — словно живет солнышко. Там, где синие, — точно перед нами небо или поле васильков. И как подобраны оттенки! Любимый оттенок — это, в свою очередь, целая гамма тонов.

Чувствуется, что здесь при-

касались руки мастеров, художников своего дела.

Значительную часть работы выполняла бригада, возглавляемая Г. Г. Райхманом. Неплохо потрудились маляры из бригад Каложной, Романовой.

Приемная комиссия оценила отделочную работу на «отлично».

А маляры уже трудятся в

сказывает бригадир. — У маляра должен быть хороший вкус, способности к этому делу.

Я вспомнила свою экскурсию по школе и поняла, что своей цели маляры добились.

Немалая заслуга в красивой отделке зданий принадлежит бригадире. На школе он сам составлял колер. А чтобы выполнить работу не только качественно, но и в срок, организовал двухсменную работу.

Большой коллектив маляров работает слаженно. Здесь есть немало хороших мастеров. Екатерина Ивановна Силина, Руфина Дмитриевна Жихарева, Мария Чиркова, Людмила Медведева, Галина Колмагорова, Нина Коротаева, Рита Есаулкова.

Свой трудовой путь Райхман начинал в художественных мастерских.

— Моя мечта, — говорит он, — побывать в Ленинграде. Кое-где я уже бывал. В Сумгаите, например, пришлось во время отпуска поделиться опытом с местными строителями.

Вот такие они, маляры, — люди, казалось бы, простой профессии. Своим нелегким трудом они делают нашу жизнь светлой и радостной.

Н. ЖУКОВА.

БЫТЬ МАЛЯРОМ — ЭТО ИСКУССТВО

других зданиях. Бригада Г. Г. Райхмана отделяет сейчас дом жилищного кооператива по улице Азина.

...Около дома несколько девчат и женщин как раз из этой бригады. А вот и сам глава ее — Георгий Георгиевич.

Рассказываю о своем впечатлении от праздника красок. Да, нелегко нам досталась школа, — говорит Райхман.

Долгое время не было красок, оконного стекла. А потом стали сроки подпирать.

И все же маляры успели за короткий срок с таким мастерством отделать здание.

— Приходилось иной раз смешивать много красок, чтобы получить нужный цвет, сделать его мягким и теплым, — рас-

В СТРАНЕ ОБЛАСТЕЙ ГОРОДЕ

ЕЩЕ ОДНА ЭЛЕКТРОМАГИСТРАЛЬ НА УРАЛ

МОСКВА. Железнодорожники электрифицируют еще одну магистраль, которая соединяет столицу с Уралом. Она проходит через Киров и Пермь. Сейчас заканчиваются строительные и монтажные работы на последнем 250-километровом участке Киров — Балезино. В сентябре на всем пути от Москвы до Свердловска электровозам откроется «зеленая улица».

ВЗРЫВЫ В ЦЕХЕ

На первоуральском Новотрубном заводе началась реконструкция стана непрерывной прокатки труб. Первое слово за взрывниками, которые должны взорвать монолитные бетонные фундаменты старого стана.

Сделать эту «ювелирную» работу в цехе, переполненном строителями и монтажниками, поручили бригаде буровзрывников управления Уралвзрывпром под руководством прораба тов. Соколова. Взрывы первых фундаментов произведены так, что в цехе не пострадали даже стекла.

НОВАЯ АВТОМАТИЧЕСКАЯ ЛИНИЯ

На Свердловском заводе железобетонных изделий имени Ленинского комсомола близится к концу монтаж автоматизированной линии, с помощью которой будут изготавливаться часторебристые плиты перекрытий методом виброштампования. Эта новинка позволит увеличить выпуск панелей почти в два раза. Значительно облегчится труд людей, работающих на конвейере. Достаточно сказать, что на линии полностью исключен физический труд.



Изо дня в день выдерживается график монтажа зданий на показательном квартале.

НА СНИМКЕ И. ПАШКЕВИЧА вы видите, как монтажник из бригады Якова Павловича БОДНАРА ведет монтаж очередного крупнопанельного дома.

ОТКРЫТОЕ партийное собрание в восьмом управлении началось ровно в пять. Повестка была значимой: «Роль партийной группы в выполнении государственного плана и улучшении экономических показателей». Отчитывался начальник первого участка И. Н. Головашев.

Докладчик подробно остановился на анализе убытков. За семь месяцев этого года участок перерасходовал более 23 тысяч рублей. Были названы причины — простой механизмов, бесхозяйственность, завывание сортности строительного материала и т. д. Все это убедительно подкреплялось цифрами.

Но показатели, как известно, зависят от каждой бригады, от каждого человека. Это как раз не было отражено в докладе. О людях было сказано очень мало.

Как говорили выступающие коммунисты, партийные группы на участках бездействуют. Достаточно сказать, что из 5 человек паргруппы участка № 1 осталось всего три. Руководителя группы нет. Видимо, поэтому на участке ухудшилась трудовая и производственная дисциплина. В бригаде коммунистического труда И. С. Маслиева имеются прогулы, случаи пьянства на рабочих местах. В управлении разбирались, что путь к производственным успехам лежит через хорошо поставленную воспитательную работу. Бригада Маслиева осталась по сути дела без внимания. В ней давно не проводи-

лось ни собраний, ни бесед. В результате она скатилась со своих прежних позиций. Дело дошло до того, что один из рабочих этой бригады заявил, чтобы им дали... технику.

Коммунистам управления пора переходить от слов к делу. Правильно подметила старший товаровед А. Г. Полетанская, что указывать на недостатки легче всего, гораздо трудней их изжить.

— Любое мероприятие мы проводим, как правило, с трех-четырех заходов, — говорила она. — Коммунисты должны быть застрельщиками всех дел. А какой пример может показать, допустим, коммунист Сухов, который всякий раз старается увильнуть от общественного поручения?

Велика роль партийной группы на стройке. Она должна пресекать бесхозяйственность, бичевать лодырей, поддерживать все доброе и хорошее.

Слабо проводится воспитательная работа и на других участках. Прораб Владимир Мосов откровенно признался, что на участке № 3 за два года не было проведено ни одной лек-

Партийная жизнь

ции. Правда, объяснял он это отсутствием помещения. Но дело, видимо, не только в том, что нет помещения, а в том, что в погоне за планом руководители забывают порой о людях.

Такое положение вызывает удивление и озабоченность. Ведь в тресте насчитывается свыше 70 агитаторов, немало и пропагандистов.

Небезынтересно отметить, как даются в управлении партийные поручения. Например, секретарь партийной организации Смагин сообщил в партийный комитет

ДОЛЖНЫ

треста, что пропагандистами школ коммунистического труда утверждены Головашев, Пузаков и Красильников. На собрании же выяснилось, что никто из них об этом не знает. Видимо, списки пропагандистов составлялись в кабинетной тиши.

Коммунисты управления приняли решение, в котором, в частности, говорится о том, чтобы повысить роль партийных групп. И надо полагать, это решение будет претворено в жизнь.

В. СЛОБОДИН,
член общественной
редколлегии газеты
«Свердловский строитель».

ТВОРИТЬ

они потеряли 207 часов из-за отсутствия транспорта, строительных материалов, из-за нарушения трудовой дисциплины. Это только учтенные потери, а скрытых сколько?

Непроизводительные расходы по тресту составляют 77 тысяч рублей. Брака допущено на 11 тысяч.

— Видите ли, — поясняет начальник отдела труда и зарплаты Н. В. Колупаев, — мы только двадцатого августа получили постановление Главсредуралстроя.

То, что постановление шло до треста почти два месяца, никак не оправдывает промедления руководителей. Неужели инженеры и техники в каждом деле должны ждать указаний сверху? Конечно, нет. Активность, самостоятельность — одни из главных качеств любого из нас.

И еще хотелось сказать несколько слов о роли специалистов управления Свердловскгорстроя и Главсредуралстроя в распространении почина уралхиммашевцев. Без их помощи в трестах, видимо, будут еще долго вариться в собственном соку. Вероятно, нужен координирующий эту работу центр, который должен, конечно, не сведения собирать, а разрабатывать методику, оказывать практическую помощь на местах, вносить предложения по осуществлению тех или иных мероприятий.

М. ЛОВЦОВ.

ГРУППЫ

Ждут указаний

Почин уралхиммашевцев в тресте Свердловскпромстрой стал известен давно. Еще в феврале партийный комитет собрал специалистов и предложил изучить опыт машиностроителей. Возглавить это дело поручили главному инженеру П. В. Казанцеву. Делегация строителей побывала на Уралхиммаше и познакомилась с планами научной организации труда. Новинка понравилась. Решили и у себя составить планы НОТ.

Недавно мы побывали в тресте. Встретились с главным инженером. На наш вопрос он ответил:

— Планов НОТ нет.
— Почему?
— Не знаем, за что и браться. То одно требуют, то другое. Да и сложнее это сделать у нас.

Спора нет, на стройках внедрить почин уралхиммашевцев нелегко. Но за семь месяцев все-таки что-либо можно было сделать. И напоминали об этом.

— Только в парткоме трижды говорили о планах НОТ, — сообщил нам секретарь партийного комитета Ю. М. Секисов. — В райкоме партии даже слушали Казанцева по этому вопросу.

Сдвигов пока нет. Хотя осуществить здесь организацию труда по-научному, как утверждают специалисты, проще и легче, чем в других трестах. На многих рабочих местах введены новые, прогрессивные формы оплаты труда. Рабочие активно изыскивают резервы.

Почему же тогда до сих пор к составлению планов НОТ не приступали? Может быть, нет уже в них необходимости? Факты говорят о другом. Производительность труда на одного работающего в тресте не достигает даже плановых рубежей. В строительном управлении № 8 за полугодие она составила всего 73,4 процента, а в июле упала до 72. Немного лучше обстоит дело и в целом по тресту. За первое полугодие производительность труда составила 90 процентов. В июле намечился рост, но настолько незначительный, что говорить о каких-

Планом НОТ — полный ход

либо сдвигах рано. Между этими цифрами и уровнем механизации трудоемких процессов существует прямая зависимость. Семьдесят один процент земляных работ выполняются машины, штукатурных — 75, малярных — 77 процентов. Цифры немалые. Но ведь остальные 29—23 процента отнимают столько времени, что производительность труда пока не может подняться до запланированного уровня.

Верно, отрицательно сказывается на росте производительности труда и то, что рабочие часто простаивают из-за нерасторопности руководителей, несвоевременной поставки материалов. Шестое управление в тресте имеет наилучшие производственно-экономические показатели. Стоимость строительно-монтажных работ тут ниже плановой, производительность труда на уровне заданной, но резервов и здесь еще много. Об этом красноречиво свидетельствуют фотографии и самофотографии рабочего дня по бригадам маляров тов. Ручких, комплексных тов. Патутина и Савватеева, монтажников тов. Новоселова, плотников тов. Карпенко и каменщиков тов. Хрянина. За 8 месяцев

Полезное совещание

В тресте Свердловскгражданстрой прошло совещание, на котором рассматривались вопросы улучшения организационной структуры управлений.

В нем приняли участие руководители треста и управлений, представители общественности.

С докладом выступил главный инженер треста тов. Литвак. Совещание должно послужить толчком к лучшей организации труда на стройплощадках, повышению роли мастера и прораба. Суть новых мероприятий, которые должны отныне проводиться в управлениях, — каждому участку свои постоянные кадры рабочих, инженеров и техников. Это должно, в свою очередь, повлечь повышение производительности труда, улучшение качества, укрепить дисциплину. Но пока такие выводы можно сделать лишь теоретически. Практика должна подтвердить преимущества перестройки работы.



Обязательства выполним, если...

Коллектив треста Уралмашстрой, встав на предпраздничную вахту в честь 47-й годовщины Великого Октября, взял на себя новые повышенные обязательства. В частности, десятидневный план строительно-монтажных работ решено выполнить на 10 дней раньше срока, сдать под монтаж корпус специзделий завода пластмасс к 15 сентября, закончить коробку детского комбината и подвести туда тепло к 30 сентября.

Обязательства большие, и чтобы их выполнить, нужно приложить немало сил. Многие зависят также от правильного, бесперебойного снабжения материалами. Это в первую очередь относится к тресту Стройдеталь № 70, который зачастую подводит строите-

лей. Так, в прошлом месяце по вине стройдетальцев сорвана поставка 120 дверей и свыше 200 оконных блоков для завода пластмасс. Плохо налажена поставка сборного железобетона заводами железобетонных изделий № 1 (директор Рычков) и Нижне-Исетским (директор Егидис).

Плохо поставляются плиты ПКЖ с завода имени Ленинского комсомола. Из согласованных 100 кубометров выдано всего 18.

Строители надеются, что предприятия-поставщики приложат все усилия к тому, чтобы дать возможность уралмашстроевцам выполнить взятые обязательства.

Я. ГРИНЬ,
заведующий общественным отделом «Свердловского строителя».

УРАЛМАШСТРОЕВЦЫ—СЕЛУ

Вот уже около трех лет шефствует трест Уралмашстрой над совхозом «Искра» Артинского производственного управления. За время шефства совхозу оказана большая помощь строительными материалами и рабочей силой. В 1962 году на строительстве сельскохозяйственных объектов трудилось 45 рабочих, возглавляли которых прорабы И. С. Сторожев и В. Т. Дождиков.

На постоянную работу в совхоз изъявили желание поехать 13 молодых строителей и мастер Банников. Все они сейчас успешно там работают.

В течение трех лет уралмашевцы построили в подшефном совхозе машинно-тракторные мастерские, два доильных зала типа «елочка», 12-квартирный дом, два арочных железобетонных коровника на 100 голов каждый, водонапорную башню.

В настоящее время заканчивается строительство свинарника на 160 свиноматок и четырехквартирного жилого дома. Эти объекты будут введены в эксплуатацию в текущем году.

М. ПОДДУБИЦКИЙ,
главный механик треста Уралмашстрой.

Экономить в большом и малом

В настоящее время, как известно, проводится двухмесячник по экономии электроэнергии и топлива. В это мероприятие должны включиться и наши строители. Надо экономить в большом и малом, стараться, чтобы ни один киловатт электроэнергии не расходовался даром. Ведь что греха таить, зачастую на строительных объектах по целым суткам не включаются прожекторы, сварочные трансформаторы и другие механизмы, хотя в этом нет никакой необходимости.

Борьбу за экономное расходование электроэнергии и топлива должны возглавить партийные, профсоюзные и комсомольские организации.

С. СЕРИКОВ,
председатель группы
содействия треста
Уралмашстрой.



У прораба двадцать четвертого строительного управления К. А. Бейтанс большая радость — недавно его приняли кандидатом в члены КПСС. У молодого коммуниста есть ответственное поручение — он является пропагандистом кружка конкретной экономики на участке № 1.

ПЕРЕДОВОЙ ОПЫТ — ВСЕМ СТРОИТЕЛЯМ!

В НАСТОЯЩЕЕ время в технологии зимнего бетонирования все более широко внедряются химические вещества, выполняющие роль морозостойких добавок, обеспечивающих твердение бетона на морозе без подогрева, составляющих его материалов или с минимальным их подогревом и не требующих усиленного утепления конструкций.

Последние годы специализированным управлением № 40 треста Мосфундаментстрой № 1 велось бетонирование неармированных и малоармированных покрытий дорог, внутриквартальных проездов и полов промышленных зданий при температуре наружного воздуха до -20°C с введением в бетон малой добавки поваренной соли — до 5 процентов от веса воды, на которой затворяется бетонная смесь.

Этот метод требовал значительных трудовых затрат и был связан с подогревом бетонной смеси на заводе (до температуры $20-30^{\circ}\text{C}$) и усиленным «укутыванием» бетона от замерзания дефицитными утеплителями — опилками, шлаком и другими теплоизолирующими материалами слоем до 40 см. Также применялся нередко и искусственный обогрев бетона в этих конструкциях (паропрогрев, электропрогрев). При этом укладка бетонной смеси с малой добавкой соли велась на талом или подогревом горячим песком грунтовым основанием.

В 1964—1965 гг. трестом Мосфундаментстрой № 1 в сотрудничестве с НИИ организации, механизации и технической помощи строительству (НИИОМТП) планируется расширение укладки бетона в покрытия дорог, полов, в фундаменты зданий и в другие конструкции в зимних условиях с применением новых методов бетонирования с повышенными добавками хлористых солей и ингибиторов — веществ, не вызывающих коррозии арматуры в железобетонных конструкциях.

В марте 1964 г. СУ-40 в сотрудничестве с НИИОМТП производило укладку 480 кв. метров бетонных покрытий и оснований внутриквартальных дорог с повышенными добавками хлористых солей (12 процентов натрия и 3 процента кальция) с целью понизить точку замерзания смеси и обеспечить ее твердение при отрицательных температурах наружного воздуха с минимальным укрытием бетона и минимальными затратами на подогрев составляющих бетонную смесь материалов и без утепления бетона в покрытиях.

При более низких температурах наружного воздуха по реко-

БЕЗ ПОДОГРЕВА

Опыт укладки бетона

с большими добавками солей

наружного воздуха $-8-10^{\circ}\text{C}$.

Для приготовления бетонной смеси временно был оборудован бетонный завод № 3 треста Дормостстройматериалы. Бетонная смесь готовилась на гравии с отрицательной температурой, песке, подогревом до $5-10^{\circ}$ (чтобы избежать смерзания комьев), и воде, нагретой до $40-60$ градусов. При выходе из бетономешалки смесь имела температуру около 0°C .

Производство работ осуществлялось в соответствии с «Инструкцией по применению бетона с добавками солей, твердеющего на морозе» СН 42-59 Госстроя СССР и программой работ НИИОМТП.

Бетонная смесь с повышенными добавками солей укладывалась на замороженное (уплотненное в талом состоянии) грунтовое, а затем песчаное основание с температурой -5°C . После выравнивания портативным бетоноукладчиком и уплотнения бетон накрывался бумагой от попадания снега и вымораживания влаги.

Лаборатория нашего треста провела испытания бетонных балок $15 \times 15 \times 55$ см на растяжение при изгибе и их половинок на сжатие. Прочность образцов, твердевших на наружном воздухе, в одинаковых условиях с покрытием при отрицательных и при низких положительных температурах (около 0°), в возрасте 28 суток составляла от проектной прочности 73—84 процента на сжатие и 75 процентов на растяжение при изгибе (300 кг на кв. см на сжатие и 40 кг на кв. см на растяжение при изгибе). В возрасте 60 суток прочность бетона достигла проектной и в некоторых образцах даже превышала ее.

Опыт укладки бетона с повышенными добавками хлористых солей показывает возможность бетонирования покрытий дорог, внутриквартальных проездов и других неармированных и малоармированных конструкций при температурах наружного воздуха $-8-10^{\circ}\text{C}$ с минимальными затратами на подогрев составляющих бетонную смесь материалов и без утепления бетона в покрытиях.

При более низких температурах наружного воздуха по реко-

мендации НИИОМТП поверхность бетона следует укрыть небольшим слоем песка (толщиной 5—6 см) по бумаге или какому-либо другим материалом.

Зимой 1964—1965 гг. планируется уложить 20—25 тыс. кв. метров покрытий дорог и полов с повышенными добавками хлористых солей и ингибиторов.

К проведению таких опытов в

зимнее время необходимо уже сейчас выделить и дооборудовать один из бетонных заводов для приготовления бетонной смеси на холодных материалах с повышенными добавками солей и ингибиторов.

Содружество науки с производством повысит производительность труда и улучшит качество дорожных работ в зимних условиях.

Н. НАЗАРОВ, начальник СУ-40; В. ОВЧАРОВ, кандидат технических наук (НИИОМТП); Л. ВАЙСМАН, главный инженер треста Мосфундаментстрой № 1.

«Знамя строителя», г. Москва.

ТВОРЦЫ НОВОГО

Рационализаторы Уралспецстроя-1 за первое полугодие дали 69 предложений, из которых 47 внедрено в производство с экономическим эффектом 49810 рублей. Всего в рационализаторской работе приняло участие 56 человек. Наиболее активными из них являются тт. Ульрих, Борташевич, Малышев и многие другие.

При выходе из строя электродвигателя или трансформатора на катушках часто сгорает изоляция — хлопчатобумажная оплетка или эмаль. Стоило больших трудов восстановить сгоревшую изоляцию. Тогда рационализаторы — старший электрик В. Ульрих и шофер А. Гуторов — предложили станок для оплетки проводов хлопчатобумажными нитками. Он состоит из станины, выполненной из уголка 40×40 ; главного привода, имеющего стальной вал, на котором установлен шкив ременной передачи от электродвигателя через червячную шестерню; тягового вала; двух обмоточных головок, вращающихся вместе с ступельными валами; приемной и отдающей катушек, имеющих съемные щетки. Главный привод станка передает вращательное движение через шкив от электродвигателя мощностью 1,2 киловатта, имеющий 1500 оборотов в минуту. Управление станка кнопочное (магнитный пускатель).

Хорошую мысль подали и внедрили в производство авторы предложения Е. Франц, Г. Борташевич, В. Ульрих, А. Тарасов и Я. Риттер. Они сконструировали станок для вулканизации резиновых камер с колесами строительных машин.

Большой парк машин и механизмов, имеющийся в управлении, требует много резиновых изделий, которые являются очень дефицитными. Поэтому с внедрением установки для вулканизации резины значительно уменьшились расходы на простои машин.

Дел у рационализаторов Уралспецстроя впереди много. И можно быть уверенным, что и дальше их мысли будут развиваться также успешно, чтобы вносить достойный вклад в рационализаторский фонд семилетки.

В. КИСЕЛЕВ,
«Строитель»,
г. Нижний Тагил.

ЛИМИТНАЯ КАРТА — ХОРОШЕЕ ДЕЛО

Дмитрий Иванович Волков уверенной походкой идет по строительной площадке. От опытного глаза бригадира ничего не ускользнет. Он заметит, как выгружают кирпич, как складывают железобетонные изделия, все ли приготовлено для рабочего дня. Таков уж порядок в комплексной бригаде каменщиков первого стройуправления.

В бригаде 46 человек, сорок шесть человеческих душ, и к каждой из них нужно найти ключик. Это нелегко, но Дмитрий Иванович умеет найти этот ключик к сердцу товарища по труду. Любят и уважают в бригаде своего вожака.

Комплексная бригада трудится на возведении жилых домов. Ведет она монтажные, плотничные, каменные и кровельные работы. Каждый владеет двумя-тремя специальностями.

Знание нескольких строительных специальностей позволяет избегать простоев в работе, которые возникают из-за частого перебега в строительных материалах. Слаженная работа всех звеньев, совмещение профессий обеспечивают бригаде высокие производственные показатели.

Благодаря продуманной организации труда коллектив успешно справляется с выполнением заданий. Слаженность в труде помогает качественно работать и беречь стройматериалы.

Было время, когда в бригаде строго следили не только за качеством, но и за экономией строительных материалов. Еще в 1959 году, работая на сооружении городского школьного интерната, коллектив сберег 11 тысяч рублей.

— В то время у нас, — говорит Дмитрий Иванович, — бригада была хозрасчетной. Выдавались лимитные карты на полное расходование строительных материалов. В картах подсчитывалось до мелочей, сколько и каких материалов должно быть затрачено на сооружение дома. Хорошее это было дело. Но потом все охладели и забросили полезное и нужное мероприятие.

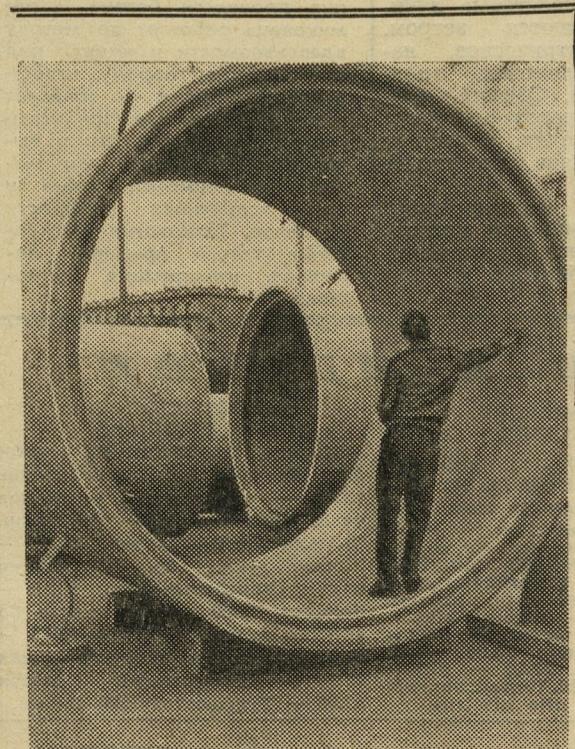
Недавно в бригаде Дмитрия Ивановича Волкова снова введены лимитные карты. Члены бригады взяли обязательство строго следить за поступающими материалами, бережно их расходовать.

Сейчас коллектив комплексной бригады работает на доме № 3 квартала 29. Выложено почти три этажа. На работы по этому дому выдана лимитная карта. Теперь бригадир и прораб участка каждый день учитывают, сколько поступило материалов на строительную площадку, сколько бригада израсходовала кирпича, шлакоблоков, раствора за день. В конце месяца коллектив обязательно подсчитает экономию.

— Безусловно, — как бы продолжая разговор, говорит бригадир, — мы справимся с обязательствами, которые бригада взяла на себя, будем экономить в большом и малом, будем беречь трудовую копеечку.

Е. ГРЕБНЕВА.

«На стройке», г. Каменск-Уральский.



О ПЕРЕХОДЕ на хозяйственный расчет много ходило разговоров у нас.

на участке Казтеплоизоляция. Знали мы, что это дело нужное, выгодное.

На бригадном собрании мы рассказали, в чем суть хозяйственного расчета. Пришлось говорить откровенно, что каждый килограмм материала должен быть на учете.

Поначалу отдельным товарищам новшество пришлось не по нутру. Чего скрывать, ведь были такие факты, когда после нас на строительной площадке оставались битум, минеральная вата и другие материалы.

МОСКВА. 6 000 экспонатов раздела «Строительство» Выставки достижений народного хозяйства СССР дают наглядное представление о замечательных достижениях советской строительной индустрии, путях технического прогресса в этой отрасли народного хозяйства. Об этом особенно хорошо рассказывают тематические выставки передового опыта московских и ленинградских строителей, добившихся больших успехов в индустриализации строительства.

На снимке: новые железобетонные трубы большого диаметра, выпускаемые Московским совнархозом.

Фото Н. Жиганова.

Фотохроника ТАСС.

Хозрасчет — это выгодно

Но чем дальше, тем больше мы привыкали по-хозяйски относиться к государственному добру. И уже в последующие месяцы узнавали, что в бригаде появилась экономия битума, пенобетона, минеральной ваты, раствора. Не буду говорить о ежемесячных итогах, но скажу одно: за полугодие мы сэкономили изоляционных материалов на пять тысяч рублей, а в июле эта цифра увеличилась еще на 1 600 рублей.

Могут задать вопрос: на чем мы сэкономили? Порой даже, казалось бы, на незаметных операциях. Бетонную стяжку на крыше дома мы, например, заливаем слоем битума. Не сварив его по-настоящему — значит, будет густым, отсюда перерасход и качество совсем не то, что требуется. И таких примеров можно привести очень много.

Безусловно, бережное расходование материалов поощряется. В мае бригада получила премию в сумме 120 рублей. Люди нашей бригады окончательно поверили, что их старания не остались незамеченными, стали еще бережливее, а вместе с этим растет и качество работ, которые мы выполняем. В настоящее время все пять бригад нашего участка работают по хозяйственному расчету. И надо сказать, что у всех получается неплохо. Если отдельные из них сначала только укладывались в нормы, то сейчас уже в прибыли. О том, что коллектив участка успешно борется за экономное расходование материалов, говорят следующие цифры: за шесть месяцев от бережного расходования материалов мы получили экономию более 20 тысяч рублей. А ведь это десятка новых квартир.

П. ЛАПШИНОВ,
бригадир бригады коммунистического труда.
«Строитель Большого Джекзакана»,
г. Джекзакан.

Это интересно

КИБЕРНЕТИКА

и управление
строительством

ЭНЕРГЕТИКА И ХИМИЯ — вот те две важнейшие отрасли народного хозяйства, которые выдвинуты решениями декабрьского Пленума ЦК КПСС на передний край. Большой размах развития этих отраслей намечен на Украине. За двадцать лет здесь должны быть сооружены десятки крупных тепловых электростанций, каждая из которых в три-четыре раза больше Днепрогэса и близка по мощности к Волжской ГЭС имени XXII съезда КПСС. Строятся заводы минеральных удобрений и другие крупные химические предприятия в Донбассе, в центральных и западных районах республики.

Размах действительно большой, однако темпы строительства предприятий энергетики и химии пока еще далеко не достаточны. Это и заставило искать новые пути усовершенствования технологии строительного производства.

В 1962—1963 гг. Институтом строительного производства Госстроя СССР, трестом Южэнергострой и Институтом кибернетики АН УССР впервые был изучен вопрос об организации строительства методом непрерывного потока целого ряда крупных тепловых электростанций. При этом потребовалось рассмотреть большое количество различных вариантов такой организации.

Какому из них отдать предпочтение? И как практически организовать строительство? Чтобы получить ответ на подобные вопросы, потребовались бы годы работы большой группы специалистов.

Вот тут-то на помощь строителям и пришла современная вычислительная техника. Она дала нужные ответы быстро, буквально за несколько часов.

Был принят вариант, предусматривающий, что вся программа сооружения тепловых электростан-

ций на Украине может быть успешно осуществлена двумя непрерывными многолетними потоками, в каждом из которых будет одновременно находиться в разных стадиях строительства четыре-пять станций. При этом первый агрегат первой станции потока даст энергию уже через 2,5 года, а каждый последующий будет вступать в эксплуатацию с интервалом в несколько месяцев. Общий срок создания электростанций — четыре-пять лет. Через каждый год-полтора должна «сходить с конвейера» очередная станция. Принятый вариант стал основой для составления детального проекта поточного строительства первой группы электростанций — Бурштынской, Трипольской и последующих ГРЭС.

Это был успех, но еще не полный. Одно дело — составить план, а другое — обеспечить его выполнение в установленные сроки и с минимальными затратами средств. А это совсем не просто. Известно, например, что многие промышленные комплексы вполне целесообразно создавать поточно-скоростными методами. С этой целью разрабатываются детальные проекты организации строительства, составляются графики, определяющие сроки и очередность выполнения работ, решаются вопросы обеспечения стройки средствами, кадрами и материально-техническими ресурсами. Но практика вносит в, казалось бы, стройную систему самые неожиданные по-

правки. Дождь или снег, перебои в материально-техническом снабжении, поломки машин ведут к нарушениям графиков.

Где же выход? Наиболее рациональному осуществлению строительства, эффективному управлению им помогает кибернетика, электронно-вычислительная техника. В основу машинной разработки проектов должны быть положены математические зависимости в области технологии и организации производства, пионером создания которых в поточном строительстве по праву считается украинский ученый профессор М. С. Будников.

Опыт показывает, что «машинный» проект имеет большие преимущества перед проектом, разработанным «вручную», с точки зрения не только быстроты и меньших затрат труда, но и возможности нахождения оптимальных, экономически наилучших решений. Но сам проект — это только начало; применение кибернетики открывает гораздо большие перспективы.

Вот как это выглядит на деле. Электронно-вычислительная машина рассчитывает наилучший график строительства и материально-технического обеспечения. Ежедневно или еженедельно со стройки, а также с производственных предприятий и обслуживающих хозяйств в вычислительную машину поступает информация о ходе выполнения запроектованных решений по всем позициям.

(Окончание следует).

КРУПНОПАНЕЛЬНОЕ ДОМОСТРОЕНИЕ — НА ВЫСОКУЮ СТУПЕНЬ

В целях дальнейшего совершенствования и расширения крупнопанельного домостроения Госстрой СССР наметил ряд важных мер.

Предлагается с начала нового года создать, где это возможно, на базе действующих предприятий домостроительные комбинаты по образцу ленинградских. Уже в нынешнем году все предприятия по выпуску крупных панелей будут укомплектованы технологическим и подъемно-транспортным оборудованием.

С 1 января 1965 года не будут приниматься к строительству кирпичные дома в районах, где есть предприятия крупнопанельного домостроения, мощности которых не используются. Исключения будут допускаться только с разрешения Государственного комитета по гражданскому строительству и архитектуре при Госстрое СССР. Запрещены работы по привязке типовых проектов кирпичных жилых домов там, где используются предприятия по выпуску крупных панелей.

В целях осуществления единой технической политики в области крупнопанельного домостроения Государственные комитеты строительного, дорожного и коммунального машиностроения, по промышленности строительных материалов, по гражданскому строительству и архитектуре, министерства и ведомств будут утверждать годовые планы технической помощи домостроительным комбинатам и заводам, выпускающим крупные панели. Будут разработаны типовые проекты для сооружения в сельской местности жилых домов, детских садов и школ с применением деталей, изготавливаемых предприятиями крупнопанельного домостроения.

В течение ближайших трех месяцев управление организации и нормирования труда Госстроя СССР внесет предложения об изменении и дополнении в тарификацию работ по изготовлению конструкций и монтажу зданий.

Принимаются меры для устранения недостатков вплоть до привлечения к строгой ответственности работников подведомственных организаций, виновных в допущении дефектов при проектировании и строительстве, а также в длительной задержке их устранения.

ЭКОНОМИТЬ МЕТАЛЛ

Министерство строительства РСФСР издало приказ, согласно которому на стройках и предприятиях будет проведен ряд мер по экономии металла.

Подведомственным организациям и предприятиям утверждаются задания по экономии металла. Налаживается правильное его хранение на стеллажах и подкладках в специальных листах, упорядочивается отпуск со складов (только по весу).

Из номенклатуры продукции железобетонных заводов исключаются металлоемкие конструкции путем замены более экономичными — предварительно напряженными. Решено применять там, где это возможно, армоцемент-стеклопластики, асбошифер и другие материалы вместо металлических изделий.

При главных строительных управлениях создаются комиссии по контролю за экономным расходом металла.



ПЛАСТМАССОВЫЕ ПОСЕЛКИ

Дома из пластмассы возводят экспериментальные мастерские института «Красноярский промстройпроект». Стены дома сложены из трехслойных панелей: снаружи — стеклоткань, внутри — слоистый пластик, между ними — вспененный ви-

серный полистирол. Швы между панелями заполняет морозостойкая расширяющаяся мастика.

Пластмассовые дома предназначены главным образом для временных поселков строителей, геологов, горняков. Легкие конструкции в разобранном виде удобно транспортировать даже на самолете. Можно блокировать вместе два, три, четыре дома, а также собрать большое здание — общежитие, больницу, клуб, контору. А встроенные шкафы-перегородки позволят уменьшить количество мебели.

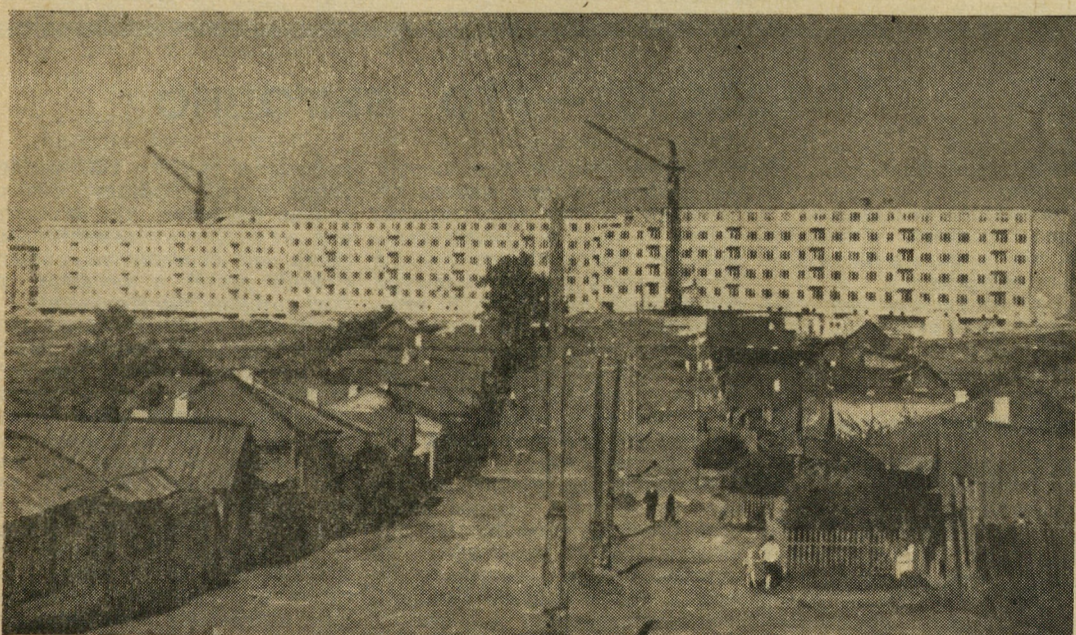
В рамы вставляют окна из органического стекла и полиэфирных пленок. В отличие от обычных они хорошо пропускают ультрафиолетовые лучи, но не продуваются ветром. Отопление электрическое, нагревательные элементы вмонтированы в пол. Свежий воздух поступает через отверстия в стеновых панелях, а вытяжная труба удаляет из кухни гарь и запахи.

Сооружение пластмассовых поселков экономически целесообразно в районах, удаленных от рек, автомобильных и железных дорог.



ИСПЫТАНИЕ БЕТОНА

«КРЕМИКОВЕЦ» — такое название дали своему изобретению болгарские инженеры Пашев и Тодоров в честь завода строительных конструкций в Кремиковцах. Новый прибор предназначен для безразрушительного испытания прочности бетона. «Кремиковец» работает по методу вдавливаемости и имеет ряд преимуществ перед известными приборами — обладает высокой точностью при испытаниях как низких, так и высоких марок бетона. Он может быть применен также и при испытаниях твердости металлов. Технология изготовления такого прибора не сложна, конструкция упрощена.



Наступают дома на окраину.

Фотоэююд Ю. Ениватова.

ТЕЛЕВИДЕНИЕ

СУББОТА,
12 СЕНТЯБРЯ

18.00 — Концерт для школьников. 18.50 — ПЕРЕДАЧА ИЗ МОСКВЫ. Человек должен жить долго. 19.25 — Показывает Свердловск. Телевизионные новости. 19.55 — ПЕРЕДАЧА ИЗ МОСКВЫ. На стадионах и спортплощадках. 20.45 — Показывает Свердловск. Художественный фильм «Понедельник — день тяжелый». Киностудия им. Горького. 22.20 — «В субботу вечером». 23.30 — ПЕРЕДАЧИ ИЗ МОСКВЫ. Телевизионные новости. 24.00 — «На огонек».

ВОСКРЕСЕНЬЕ,
13 СЕНТЯБРЯ

12.00 — ПЕРЕДАЧИ ИЗ МОСКВЫ. Концерт для школьников. 13.00 — «Сверстники» — передача из Казани. 13.30 — Сокровища Третьяковской галереи. 14.00 — Умелые руки. 14.55 — На стадионах и спортплощадках. 17.50 — Концерт. 18.20 — Для воинов Советской Армии и Флота. 18.55 — На стадионах и спортплощадках. 21.00 — Музыкальный киоск. 22.00 — Художественный фильм.

Газета выходит в среду и субботу.

Адрес редакции: Первомайская, 60, комн. 5, тел. Д-1-33-45. Тип. изд-ва «Уральский рабочий», Свердловск, проспект Ленина, 40.

Редактор В. ДВОРЯНОВ.

НС 36800

Заказ № 4741