

Помогаем совхозу

Для оказания практической помощи сельскому хозяйству, коллектив нашего треста обязался шефствовать над совхозом «Искра» Красноуфимского производственного управления.

За два минувших года с помощью уралмашстроевцев в совхозе сооружены две доильные установки типа «елочка», построены общежитие на 50 мест, машино-тракторная мастерская, коровник на 100 голов. Начато строительство 12-квартирного дома и свинарника. Изготовлены для совхоза специальные емкости объемом 24 кубометра для водонапорной башни.

Помогал трест совхозу и некоторыми материалами, запасными частями для машин и инструментом.

В совхозе неплохо потрудились наши рабочие и инженерно-технические работники. На сельских стройках работали 17 наших штукатуров, 6 маляров, 27 каменщиков и 15 плотников. Для руководства строительством туда направлялись прораб тов. Дождилов и мастер тов. Банников.

При партийном бюро создана шефская комиссия под руководством главного механика треста тов. Поддубицкого. Она координирует шефскую работу, держит связь с руководителями совхоза.

В текущем году мы будем продолжать шефскую помощь селу. Наш коллектив обязался помочь труженикам села в строительстве коровников на 200 и 100 голов, четырехквартирного жилого дома, зерносушилки, водонапорной башни. Поможем закончить строительство 12-квартирного дома и свинарника-маточника на 130 голов.

Поможем мы совхозу в оформлении Доски почета и досок показателей. Наши товарищи будут писать для отделений и ферм совхоза лозунги и плакаты.

Нет никакого сомнения, что коллектив треста справится со своими обязательствами по шефской помощи совхозу «Искра».

Ю. КОРЖ,
секретарь партбюро треста.



Монтаж по-новому

В нашем городе начинается строительство первой крупнопанельной школы. В отличие от других таких подобных школ свердловская

будет сооружаться сти монтажа, намного иначе. Уже получил широкую известность метод инженера Дейча, примененный на монтаже крупнопанельных домов. Известно, что комплекс приспособлений, предложенный им, позволяет добиваться высокой точности сборки. Теперь Индустрий-конструкторскими разработаны новые специальные приспособления. Они будут использованы на монтаже крупнопанельно-шарнирных индикаторов. Он должен обеспечить высокую организацию труда на этот раз на каркасно-панельных зданиях. Индикатор представляет из себя пространственную конструкцию подмостей, на которой находится шарнирная рама. Рама имеет хомуты, которые предназначены для фиксации колонн. Два комплекта рамно-шарнирных индикаторов должны быть сделаны в центральных ремонтных мастерских управления механизации № 2. Изготовление их ведется. Группа лучших рабочих под руководством мастера А. Н. Мыльникова работает над выполнением этого срочного заказа.

Пролетарии всех стран, соединяйтесь!

СВЕРДЛОВСКИЙ СТРОИТЕЛЬ

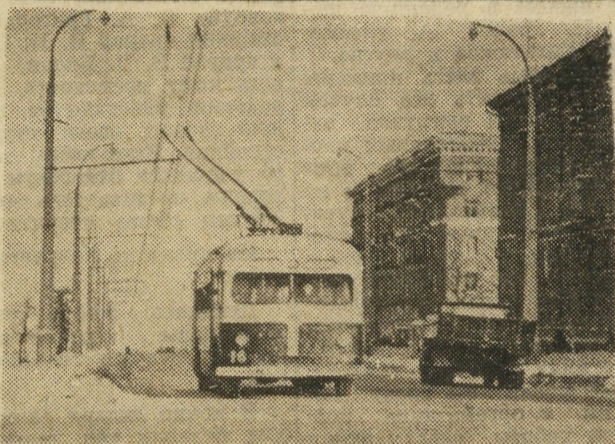
ОРГАН УПРАВЛЕНИЯ СВЕРДЛОВСКОГО РАЙОНА РАБОЧИХ СТРОИТЕЛЬСТВА И ПРОМЫШЛЕННОСТИ СТРОИТЕЛЬНЫХ МАТЕРИАЛОВ

№ 13 (2080)

СУББОТА, 15 ФЕВРАЛЯ 1964 года.

Год издания XXII

Цена 1 коп.



На нашем снимке новый участок троллейбусной линии в Свердловске, который вступил в строй в начале нынешнего года. Отлично поработали на строительстве линии бригады Уралэлектромонтажа. Их работа получила высокую оценку.

Теперь троллейбус связал центр города с окраиной Орджоникидзевского района — поселком Веер, где живут тысячи трудящихся предприятий Свердловска.

Молодой проспект Космонавтов (бывший Пышминский тракт) теперь стал большой городской магистралью. Пуск троллейбуса явно оживил его.

В цехах идет учеба

Завод Ремстроймаш управления механизации № 1 испытывает недостаток в рабочих по металлообработке — в токарях, фрезеровщиках.

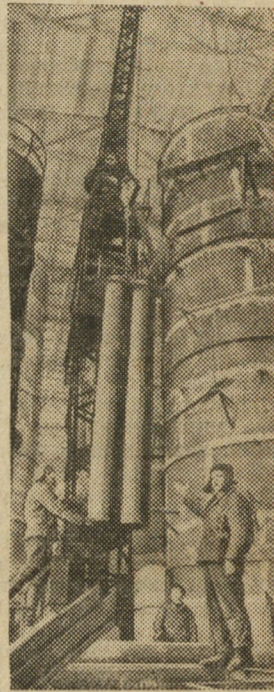
Было решено набрать группу желающих и обучить ее этим специальностям.

Прямо на месте была организована учеба. Появилась классная комната, был составлен учебный план, рассчитанный на 200 часов. Преподавателями стали инженерно-технические работники завода и управления механизации.

Спецкурс «Металлорежущие станки» прочел заместитель начальника управления механизации № 1 Е. В. Глазков. О работе на металлорежущих станках — инженер завода Б. П. Митрохин. А об электрооборудовании станков — энергетик завода С. М. Наумов.

Теоретические занятия окончены. Сданы экзамены по технике безопасности. Началась производственная практика. Учащиеся прикреплены к опытным станочникам. Через два месяца они будут работать по новым специальностям самостоятельно.

Ф. ЦОДИКОВ,
старший мастер учебного комбината.



В 1970 году производство серной кислоты в Казахстане увеличится в четыре раза. Комплекс сернокислотного производства Лениногорского цинкового завода — одно из предприятий, которое будет поставлять значительное количество этого ценного сырья для производства удобрений.

Сейчас в промывном и абсорбционном отделениях сернокислотного цеха уже установлено основное оборудование.

Строители ведут работы по химической защите, монтируют коммуникации и др.

На снимке: монтаж электрофильтров в абсорбционном отделении завода.

Фото
Ф. Сальникова.

Комбинат радости

Вырос детский комбинат, легкий и веселый. Три его корпуса соединены между собой галереями. В комнатах много воздуха, света и солнца. Сделаны они со вкусом, с широким применением пластмасс. Стирать белье и готовить пищу здесь будут современные машины. В новый детский сад пришли 280 детей горячков.

Такие комбинаты радости появились в поселке Черемшанка в районе Красного Камня.

С. БУРИКОВ,
Нижний Тагил.

ЗА ПОСЛЕДНИЕ

пять-шесть лет коллектив работников нашего училища совместно с базовым предприятием — трестом № 89 и другими строительными трестами сделал немало для улучшения учебной и воспитательной работы с учащимися.

За эти годы в училище создана неплохая материально-техническая база. Сейчас в училище десять учебных кабинетов. Половина из них оборудована методическими шкафами, киноустановками дневного кино, различными объемными и плоскостными наглядными пособиями.

Создана и оборудована лаборатория по испытанию строительных материалов, организован педагогический кабинет и т. д.

Все это помогает проводить на более высоком уровне теоретическое обучение, давать учащимся более глубокие технические знания.

Упорядочена производственная практика учащихся выпускных групп.

Перед выпуском учащиеся согласно «Положению о производственной практике» должны работать на штатных местах в бригадах на стройках. Цель практики — наиболее полное овладение учащимися совокупностью производственных навыков, приобщение их к коллективному труду бригады, воспитание на лучших традициях рабочего класса. Однако, чтобы хорошо организовать производственную практику, нужна серьезная по-

мощь руководителей строительных управлений и непосредственных организаторов работ на объектах.

Примеров вдумчивого, серьезного отношения к обучению учащихся со стороны производственников можно привести много. В частности, в тресте № 33 и главный инженер И. Б. Литвак, и нач. отдела труда и зарплаты С. Л. Фельдшер, и начальник отдела кадров А. Н. Мокрецов серьезно и внимательно относятся к этому важному делу. То же самое можно сказать о бригадах Лесанове, Якореве, Кашее, Елизарове, Шитикове, Лобанове, Бузе, Бакунове, Скоромных, Бондаревском, Пестрякове, Ижановой. Эти люди по-отцовски заботливо прививают подросткам любовь к творческому труду и профессии строителя, любознательность, скромность. Знакомят их с лучшими традициями строительной организации, бригады, с опытом передовиков производства и т. д.

Но имеются у нас и серьезные недостатки. В училище до сих пор нет учебных мастерских. Строительство мастерских началось еще в 1956 году, но воз и ныне там. Для строительства мастерских нужны деньги, но помочь изыскать средства на эти цели ни Свердловскгорстрой, ни областное управление профтехобразования не стремятся.

Из-за того, что нет мастерских, мы не можем организовать качественное обучение учащихся в первый период их учебы.

Некоторые руководители строек прямо обвиняют училище в плохом обучении учащихся. Нельзя не согласиться, что у нас, безусловно, есть недостатки в работе. Мы повинны в плохой организации уроков производственного обучения и низком качестве выполняемых работ. Но если строители нам помогут создать необходимые условия для обучения на производстве и построить учебные мастерские, то коллектив училища, безусловно, устранит имеющиеся недостатки.

От того, как будет организовано обучение, как встретят учащихся на стройках, зависит успех дела. Ведь учащиеся попадают на стройку прямо со школьной скамьи и впервые в жизни берут в руки инструмент. Ме-

жду тем, на стройках, где обучаются на практике учащиеся, встречается масса различных помех: то нет фронта работ, то нет инструмента, то нет материалов и т. д. Из-за этого учащиеся вынуждены простаивать, без всякого дела болтаться по стройке, а возраст у них такой, что и озорничают нередко. В результате снижается трудовая дисциплина, появляются прогульщики.

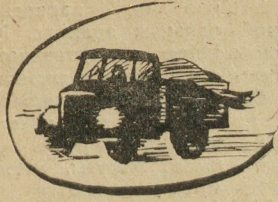
Повинны ли в этом только работники училища? Конечно, нет. Мы довольно часто встречаем бездушное отношение к учащимся со стороны отдельных работников строительных управлений. Вот отдельные факты (перечислить все невозможно, так как их очень много). Инспектор по кадрам стройуправления № 9 Я. А. Андреев вместо того, чтобы помогать в организации про-

В ИНСТИТУТЕ НОВАТОРОВ

Очередное занятие института новаторов — строителей назначено на 21 февраля. Оно состоится во Дворце культуры имени М. Горького. Начало в 9 часов утра.

Занятие обещает быть интересным. Слушатели института познакомятся с сообщением начальника технического управления Главлесуралстроя Л. А. Малышева о развитии новой техники на стройках нашего главка.

Затем будет прочитана лекция о международном положении.



По дорогам идут машины

Но много примеров можно привести, когда шофер возит, возит бетон, «тычется» в разные уголки, а ему говорят: «Нам не надо. Некуда укладывать».

Почему же так бывает на стройках?

Этим вопросом заинтересовались и в автобазе № 2. Вот что рассказывает по этому поводу директор автобазы А. Волковинский.

— Все выглядит очень просто. Строители заказывают, например, для второй смены бетон. Но случилось у них что-то непредвиденное. Не могут принять. Ну, а на бетонном заводе уже приготовили продукцию. Ее надо сбить. Вот и сбывают. А куда ее денешь больше? Все заказали столько, сколько им надо...

Зачастую от руководителей строев можно слышать жалобы на шоферов. То они отказываются возить цемент или алебастр в открытых машинах, то отказываются ехать на отдельные строительные площадки, так как там, видите ли, нет подъездных путей и плохо организована приемка грузов. А эти отказы мешают в работе строителям.

Недавно руководитель восьмого управления треста № 89 И. Митник направил телеграмму сразу в главк, в его транспортное управление и в автобазу № 2, где высказал свое возмущение, что шоферы систематически отказываются перевозить на автомашинах мел, цемент, известь, алебастр, мотивируя тем, что автомашины загрязняются.

Ведь мыть машину приходится шоферу... Не вымоешь — задержат работники ГАИ. Но не только это беспокоит шоферов. Они-то знают, сколько цемента улетает «в белый свет» при перевозке в открытых машинах.

Есть в автобазе линейная контрольная служба. Она систематически проверяет, как работают водители на линии, анализирует, как шоферы используют рабочее время.

27 декабря линейный контролер Ф. Гонтарев произвел очередную проверку работы шоферов, занятых на вывозке железобетонных изделий с территории цеха № 1 завода железобетонных изделий № 1.

В докладной записке на имя директора автобазы Гонтарев пишет:

«Следует отметить и поставить в пример всем строительным управлениям хорошую разгрузку машин на строительных объектах стройуправлений № 2 и 15. Как правило, здесь машины разгружаются без задержки и подъездные пути к местам разгрузки сделаны в соответствии с техническими нормами. Однако плохо организована разгрузка автомобилей в строительных управлениях № 12 (начальник тов. Захаров) и № 22 (начальник тов. Моршенин).

Так, панелевоз № 40-70 (шофер Репин) прибыл на строительную площадку шинного за-

вода в 8 часов 25 минут, а уехал после разгрузки только в 9 часов 25 минут. Сверхнормативный простой составил 44 минуты. Прораб тов. Соин в течение часа не мог организовать нормальную разгрузку автомашин с разными строительными грузами. Вторым рейсом эта же машина с панелями прибыла на строительную площадку завода резиновых технических изделий в 13 часов 30 минут и отправилась после разгрузки в 14 часов 40 минут. Сверхплановый простой — 54 минуты.

Автомашина № 25-21 (шофер Ковин) первым рейсом с плоскими плитами прибыла на стройплощадку завода резиновых технических изделий в 9 часов 30 минут, а уехала в 11 часов. Сверхплановый простой — 1 час 14 минут.

Это на объектах большой химии! Об этом же пишут в своем письме в редакцию шоферы П. Уваров, А. Новоселов, И. Бельтюков и другие.

Приведенные здесь примеры не могут охватить все случаи несвоевременной выгрузки автомашин на строительных площадках, перечислить все объекты, где плохо сделаны и не продуманы подъездные пути. Ясно одно: с таким положением мириться нельзя. И вполне естественно, что транспортники обеспокоены плохим использованием машин на строительных объектах, ищут выход. Шоферы, не видя других средств, которые могли бы сразу помочь им в организации нормальной работы, отказываются ездить на «плохие» объекты.

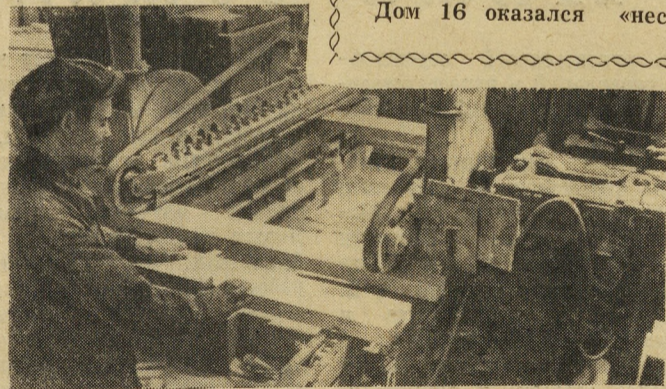
Кое-кто из руководителей автобазы предлагает добиться санкции (от любых вышестоящих органов) на право лишения поставки материалов тех строев, где плохие подъездные пути.

Это, конечно, не выход, не рациональное решение вопроса.

Как же быть?

Выход напрашивается сам. Надо, чтобы улучшением использования автотранспорта занимались не только его работники, но и руководители предприятий и строев, тогда и те и другие получат несомненные выгоды.

А. ПЕВНЕВ.



Не отмахиваться, а заботиться!

Неплохо поработали в декабре прошлого года строители седьмого управления. Тогда на счету был каждый час. Время покорило — строители одержали победу.

В бою, как правило, многое не идет в счет. Если сравнивать декабрьские дни с боем, то можно сделать скидку руководителям управления, которые годтя невнимательно отнеслись к производственной практике учащихся профессионально-технического училища № 68.

Но вот наступил январь. Положение вроде нормализовалось. Казалось бы, ничего не мешает руководителям управления заняться практикой завтрашних рабочих-строителей. Но... Впрочем, побываем на стройке.

На строительном участке по улице Восточной, которым руководит О. А. Григорьев, есть старший прораб В. Н. Секлетов и прораб В. В. Белан. Значит, есть кому посмотреть, в каких условиях работают те, кто решил связать свою судьбу со стройкой. Есть кому проявить об учащихся отцовскую заботу, хорошо организовать практику. Но это «есть» теоретически.

На практике получается все иначе.

Двадцать шесть учащихся оставлены руководителями стройки без какого-либо внимания.

В конце января дали группе для отделки три квартиры в доме № 14. Только наладилась будущая штукатурка, не успели выработать и ящика раствора, как поступила команда переходить на дом № 16. Перешли. Дом этот еще только монтируется. Тепла в нем, конечно, нет. Установили печки-временки. Стали обогревать здание. Днем, когда сами учащиеся топили печи, комнаты нагрелись, а ночью туда пробирался мороз, и утром работать было невозможно. Организовать топку печей во вторую смену т. Секлетов и Белан отказались, ссылаясь на нехватку людей.

Для работы штукатуров нужны были ящики под раствор. Их сколотили. Два вместо трех. Днища сделали «забыли».

Дом 16 оказался «несчаст-

ливым» для практикантов. Его передали в тринадцатое управление, а 26 человек перебрались на дом № 13. Отопления в нем тоже нет.

Девочки, уже зная норы руководителей стройки, сами приступили к оборудованию рабочего места. Натаскали кирпичей, установили на них печки...

Беседую с Секлетовым и Беланом.

— Чем объяснить такое отношение к будущим рабочим?

— У нас своих рабочих хватает, им делать нечего. А тут еще практиканты, — режет правду-матку тов. Белан.

Секлетов настроен более оптимистично.

— Надо пересмотреть отношение к ним, — обращается он к Белану.

Пытаюсь доказать товарищам, что это в первую очередь будущие строители, что они впервые пришли на стройку и что им надо показывать передовые методы труда, учить на этих передовых методах...

Белан надевает шапку и невозмутимо уходит. Секлетов снимает трубку телефона и набирает номер...

Нетрудно представить поэтому, как реагировали эти руководители на просьбы мастера производственного обучения Т. Г. Капановой. Стоит ли говорить о том, что группа из двадцати шести человек не имеет никаких бытовых условий. Им даже комбинезоны негде надеть.

Сам по себе возникает вопрос. Чему же здесь научится молодежь?

Группа учащихся, о которой идет речь, постоянно связана с седьмым управлением уже почти полгода. Но ни разу за это время они не имели нормальных условий для практики. Не пора ли руководителям управления разобраться в положении дел и навести нужный порядок. Нужно дать понять т. Секлетову и Белану, что об учащихся надо заботиться, а не отмахиваться от них.

А. ПЕСТОВ.

Новая техника всюду приходит на помощь людям. Много нового оборудования за последнее время установлено в цехах деревообрабатывающего завода. Станки эти поступают с предприятий страны и братских государств, некоторые создаются новаторами завода.

На снимке: новый шипорезный станок, установленный в первом цехе деревообрабатывающего завода. Он облегчает труд, повышает производитель-

Фото Г. Богатнаева.

В ПОСЕЛКЕ Эльмаш по улице Восточное кольцо строится дом для завода Электроаппарат. Дом кирпичный на 65 квартир. Строит его девятое строительное управление 33 треста. Ведет работы мастер Р. М. Рабинович.

Ясное дело — для того, чтобы строить дом, нужен раствор. И его привозят. Но как?

На 23 января было заказано 3,8 кубометра. Звено каменщиков в составе восьми человек прождало всю первую смену. Так и не положили каменщики в тот день ни одного кирпича. Семь часов простоял без дела башенный кран. Убыток от простоя составил 164 руб. 60 коп. В последующие дни, вплоть до четвертого февраля, раствор привозили на полтора-два часа позже. За две

ЦЕНА АКТОВ

недели — девять случаев несвоевременной поставки раствора. В итоге — 917 рублей 16 копеек убытка.

Все это зафиксировано мастером Рабиновичем в актах.

Вроде бы все ясно. Раствор не поставил бетонорастворный завод, что на Эльмаше. Можно критиковать А. Т. Сухарева, ведающего этим хозяйством. Но при чем здесь Сухарев? У него заявок каждое утро от пятидесяти до шестидесяти. И всем надо подать раствор к восьми утра. Самая ближняя строительная площадка — объекты в поселке Эльмаш. Самая дальняя — на улице Малышева. Тут каждый день надо

решать, как говорится, «задачу с неизвестными». Кому в первую очередь отправить машины с раствором? Как бы там ни было, а, распределяя машины по объектам, практически невозможно обеспечить всех одновременно.

При существующих мощностях завод не в состоянии загружать все машины сразу. Для этого потребовалось бы увеличивать количество загрузочных бункеров. Сделать это не так-то просто. А если учесть тот факт, что на завод поступает недоброкачественное сырье, а для подогрева песка не хватает давления пара, станет понятна причина задержек с поставкой раствора строителям.

Однако от этого не становится легче ни мастеру Рабиновичу, ни бригаде М. И. Колова, работающей на строительстве дома по улице Восточное кольцо. Не становится легче и людям, работающим на других строительных площадках города.

От простоев из-за отсутствия раствора убытки растут пропорционально потерянным времени. Да и не только убытки наносят ущерб хозяйству. Просидит бригада час, другой... Наверстывать потом надо. Появляется нервоз в работе. Теряют всякий смысл взятые коллективом обязательства. Где же выход? Ведь не могут люди просиживать без дела еже-

дневно по несколько часов. Вот что говорит по этому поводу начальник участка А. И. Дмитриев:

— Конечно, увеличить количество загрузочных бункеров не так просто. Это требует определенных затрат, времени. Но есть другой выход. Нужно сместить время выхода строителей на работу. Конечно, мастер-строитель «утрасти» эти вопросы не может. Видимо, не под силу и начальнику участка. Кто же тогда разрешит проблемный вопрос? Может быть, руководители девятого управления или 33 треста? Принципиальной разницы в этом нет. Но прислушаться к мнению строителей необходимо.

А пока что Р. М. Рабинович составляет акты. И кто знает, сколько он их составит до конца строительства этого дома.

А. РАДОВ.

Статья печатается в порядке обсуждения

К вопросу определения производственной мощности

РАЗРАБОТКА научно обоснованного метода определения производственной мощности строительных организаций имеет большое практическое значение для планирования объемов строительно-монтажных работ и ввода в эксплуатацию строящихся объектов.

В силу специфических особенностей строительства определение производственной мощности общестроительных организаций требует применения многочисленных технико-экономических расчетов и является очень трудоемким. Расчеты производятся по отдельным видам работ исходя из производительности парка строительных машин и оборудования, а по некоторым работам — даже в зависимости от норм выработки производственных рабочих.

Вот почему интерес вызывают предложения по методике определения производственной мощности строительно-монтажных организаций, разработанные в прошлом году научно-исследовательским институтом экономики строительства Госстроя СССР (НИИЭС, руководитель — кандидат технических наук Ю. А. Факторович, автор — инженер З. М. Берман). Статья с изложением этой методики была опубликована в журнале «Экономика строительства», № 9, 1963 год.

Рассчитывая, что читатели-экономисты наших строек обратятся к этой статье, я не привожу рекомендуемых ею формул.

В предложениях приведены два расчета по определению производственной мощности. На их основе в связи со значительным ростом стоимости активной части основных производственных фондов на планируемый период авторы предложения делают вывод о неполной загрузке строительных организаций (одного главного управления и одного треста) объемами строительно-монтажных работ и о наличии неучтенных планом резервов роста производительности труда, которые вытекают из расчета неполного использования мощности.

Между тем, изучение предложенного метода на материалах треста Уралмашстрой свидетельствует о том, что он практически не дает возможности определения производственной мощности с достаточной точностью.

Без того, что по предложенной НИИЭС методике производственная мощность зависит от среднегодовой стоимости активной части основных производственных фондов (Ф), фактически достигнутого объема строительно-монтажных работ с единицы стоимости машин, механизмов и оборудования (Еф) и величины поправочного коэффициента (К₀), который на основе расчетов, в связи с ростом механизированности, получается несколько меньше единицы (в примерах НИИЭС — 0,98 и 0,99). Следовательно, введение в формулу этого коэффициента предопределяет более низкое использование активной части основных производственных фондов по сравнению с уже достигнутым уровнем. Однако практика последних лет свидетельствует об обратном. Как видно из сборника ЦСУ СССР «Капитальное строительство СССР» (Госстатиздат, 1961 г., стр. 235), на каждый рубль стоимости основных производственных фондов в 1955 году было выполнено строительно-монтажных работ на 2 руб. 51 коп., а в 1960 году на 3 руб. 50 коп. Если принять 1955 год за 100 процентов, то рост использования производственных фондов в процентах к 1955 году характеризуется следующим: 1956 г. — 102, 1957 г. — 103, 1958 г. — 111, 1959 г. — 127 и 1960 г. — 139.

Улучшение качественного использования строительных машин можно проследить на примере работы башенных кранов в расчете на 100 миллионов рублей выполненных строительно-монтажных работ.

В Главмосстрое, Главленинград-

строе и Главкиевстрое в 1957 году было соответственно кранов 177, 222 и 278; в 1960 году 140, 187 и 225.

В брошюре М. Белоцерковского «Экономический анализ производственно-хозяйственной деятельности подрядных строительных организаций» (Госстройиздат, 1963 г., стр. 91) приводятся такие данные из опыта работы куйбышевских строительных организаций: в 1960 году на один рубль стоимости механизмов было выполнено строительно-монтажных работ на 9 руб. 07 коп., а в 1961 году — 12 руб. 50 коп. Следовательно, их использование не ухудшается, а, наоборот, систематически, из года в год возрастает.

Предложенная методика не учитывает структуру и состав активной части основных фондов. Все расчеты ведутся исходя из их балансовой стоимости. Однако одни виды машин может быть больше, чем требуется для выполнения конкретных видов работ, а других, напротив, — меньше.

Показатель изменения уровня сборности не полностью учитывает изменение структуры и трудоемкости строительно-монтажных работ по сравнению с базисным периодом. При снижении нормативной трудоемкости (помимо размера, зависящего от показателя сборности) возрастает реальная производственная мощность строительных организаций, а в случае повышения трудоемкости работ — снижается.

Определенный НИИЭС эмпирический коэффициент (Б) в зависимости от материалоемкости (в практических расчетах 0,5—0,6) не отражает фактических условий работ. Производительность труда, а следовательно, потенциальные возможности увеличения объемов строительно-монтажных работ, соответствующие мощности строительных организаций, возрастают более высокими темпами, чем коэффициент сборности.

Методикой не учтена сложившаяся практика неравномерного распределения годовых объемов строительно-монтажных работ по кварталам. Как правило, план первого квартала устанавливается в меньшей сумме, чем фактическое выполнение за четвертый квартал предшествующего года, и на 15—25 процентов ниже среднегоквартальной планируемого года. Это ведет к недостаточной загрузке, неполному использованию строительно-монтажных машин, механизмов и оборудования. Увеличение удельного веса объемов работ первого квартала от годовой программы по сравнению с базисным периодом способствует увеличению реальной производственной мощности строительных организаций.

Далее следует отметить, что в предложениях НИИЭС не приводится методика определения значений эмпирических коэффициентов (А, Б и Г), используемых в формуле определения производственной мощности.

Вызывает возражение предложенный порядок расчета среднегодовой стоимости активной части основных производственных фондов. Авторы предложения, по-видимому, в целях упрощения рассчитывают этот показатель на основе данных, которые содержатся в форме 5-КС годового отчета, а именно, к наличию основных фондов на начало года прибавляют остатки их на конец года и полученный результат делят на 2. Это не характеризует среднегодовой наличия строительно-монтажных механизмов и оборудования. Правильнее определять среднегодовую балансовую стоимость активной части основных производственных фондов, исходя из наличия на начало и конец года с учетом числа месяцев пребывания в хозяйстве вновь поступивших основных фондов, а по выбывшим — исходя из числа месяцев, когда они не участвовали в производственном процессе. Кстати, такие данные имеются в текущем бухгалтерском учете

строительных организаций.

В целях сохранения простоты методики расчета производственной мощности, как это предлагается НИИЭС Госстроя СССР, исходя из стоимости активной части основных производственных фондов и сума строительно-монтажных работ с каждого рубля стоимости строительных машин, механизмов и оборудования, представляется целесообразным придать формуле следующий вид:

$$M = \Phi \cdot E_{\text{ф}} \cdot \frac{(100 + K_1 + K_2 + K_3 + K_4)}{100}$$

где

K_1 — повышение интенсивного и экстенсивного использования строительных машин, механизмов и оборудования против достигнутого уровня в размере, влияющем на рост производительности труда (в процентах);

K_2 — снижение трудоемкости по сравнению с базисным периодом за счет увеличения уровня сборности (в процентах) в размере роста производительности труда за счет этого фактора;

K_3 — рост производительности труда в связи с повышением использования рабочего времени рабочих, сокращения числа сдельщиков, не выполняющих норм выработки, роста квалификации рабочих, улучшения организации труда, совершенствования технологии строительного производства и других факторов снижения трудовых затрат в процентах по сравнению с базисным периодом;

K_4 — процент увеличения или возможного роста удельного веса загрузки строительных организаций объемами строительно-монтажных работ в первом квартале планируемого периода по сравнению с базисным, деленный на 4.

$$\text{Таким образом,} \\ \frac{100 + K_1 + 0K_2 + K_3 + K_4}{100}$$

всегда будет больше единицы, а

следовательно, предусматривается более эффективное использование строительных механизмов и оборудования на планируемый период по сравнению с достигнутым уровнем.

Кроме того, следует сделать замечание в отношении предложенной НИИЭС формулы определения производительности труда, где $P = E_{\text{ф}} \cdot \text{Вп. Ко}$. Дело в том, что указанная формула совершенно не учитывает рост производительности труда за счет факторов, не зависящих от механизированности. Произведенные расчеты по тресту Уралмашстрой показали, что плановая выработка на 1963 год, исчисленная по предложенной методике, должна быть на 2 процента выше достигнутой в 1962 году. Между тем, она превысила фактический уровень 1962 года на 9 процентов. Более высокие темпы роста производительности труда являются результатом улучшения использования рабочего времени, качества выполненных работ — резкого сокращения переделок и брака, улучшения организации труда, сокращения числа рабочих, не выполняющих норм выработки, и других факторов, не зависящих от механизированности.

Это позволяет сделать вывод, что предложенная НИИЭС формула расчета производительности труда в зависимости от механизированности труда рабочих без учета других факторов представляется неприемлемой.

Поскольку в настоящее время проводится большая работа по определению основных направлений по важнейшим показателям пятилетнего плана развития народного хозяйства СССР на 1966—1970 годы, вопросы методики определения производственной мощности строительных организаций приобретают особую актуальность.

М. ФИШМАН,
нач. планового отдела
треста Уралмашстрой,

Тревожные

сигналы

Поторопитесь!

Всего три капители необходимы для склада мипластовых сепараторов. Без них нельзя закончить монтаж железобетонной кровли и стеновых панелей.

Задерживает их выдачу завод железобетонных изделий № 1. Все сроки доставки их на стройку прошли.

Поторопитесь, товарищи, дело стоит.

И. ГОЛОВАШОВ,
начальник участка.

* * *

НАМ ОТВЕЧАЮТ

В шестом номере нашей газеты была опубликована корреспонденция Е. П. Бурдова и И. Е. Сергеева «ПРО АКТЫ И ФАКТЫ».

Главный инженер деревообрабатывающего завода тов. Минкин сообщил в редакцию, что седьмого февраля корреспонденция была обсуждена на расширенном производственно-техническом совещании завода с профсоюзным активом. Критические замечания, содержащиеся в газете и в выступлениях на совещании, послужили материалом для дополнения плана работ по улучшению охраны труда и техники безопасности на 1964 год, который был утвержден на совещании.

Вместе с тем, проведена проверка выполнения указаний актов. Начальникам цехов предложено немедленно выполнить намеченные мероприятия.

Наша общая забота

(Окончание. Нач. на 1 стр.)
изводственной практики учащихся, заявил, что управлению кадры из училища не нужны, оно будет получать молодых рабочих из Удмуртской АССР, из сельской местности, так как с ними меньше возни.

Откуда у коммуниста тов. Андреева такое потребительское понятие о кадрах?

Начальник 15 управления Свердловскхозстроя В. Н. Скляр однажды заявил: «Уберите своих учащихся, так как они все равно ничего не делают и не умеют делать».

Подобный же случай имел место в четвертом строительном управлении. Группа плотников второго года обучения работала в бригадах кадровых рабочих на участке И. М. Каменецкого (прораб тов. Коркин).

За 1960 проработанных часов тов. Коркин выписал группе наряд только на 137 руб. 75 коп. (9 копеек в час!) вместо 627 рублей (если считать только по тарифу). То, что учащиеся были грубо обсчитаны, обмануты, никого из руководства и работников управления не обеспокоило. Им важно, чтобы кадровые рабочие были довольны и фонд зарплаты не был бы перерасходован, а учащиеся-де государству прокормит.

Таким образом тт. Каменецкий и Кудрявцев поступили и с группой штукатуров, рассчитав их по 13 копеек в час (учащиеся работали в бригадах Каголкина и Новикова).

Однако, как ни велик вред,

который приносят делу воспитания обшеты учащихся, он не идет ни в какое сравнение с тем, что приносит отсутствие фронта работ, необеспеченность материалами и инструментом, плохая организация рабочих мест.

О каком обучении может идти речь, если для учащихся группы штукатуров первого года обучения с 13 января в пятом управлении на строительстве кооперативного дома в районе Эльмаша до конца месяца не были созданы нормальные условия для работы? Никто не поверит, что единственную квартиру, выделенную учащимся для прохождения производственной практики, нельзя отеплить.

А сколько раз было так, что наши учащиеся выполняют все подсобные работы, выложат фундаменты, а как только установят башенный кран, их снимают со стройки и ставят кадровых рабочих. Это было в седьмом управлении на кладке детского сада, в пятнадцатом стройуправлении на строительстве детского сада по улице Фрунзе.

Оказались необеспеченными фронтом работ учащиеся второго года обучения группы маляров, закрепленные за седьмым управлением треста крупнопанельного домостроения. Руководители управления тт. Полонский и Копылов то ли не могут, то ли не хотят помочь, а бригадиры тт. Колегов, Стуков, Узинцев и Важенин не желают допускать учащихся к работе.

О какой воспитательной рабо-

те может идти речь, когда на строительных объектах имеют место факты аморальной поведения отдельных кадровых рабочих (нецензурная брань, пьянство, хулиганство, воровство инструмента и т. д.). Так, бригадир девятого управления тов. Мешков не может произнести без мата ни одной фразы. Такая картина наблюдается в бригаде тов. Портнова. Бригадир седьмого управления Опарина, как говорят, кроет матом не только учащихся, но и мастера. Двадцатого января в бригаде Кузина из этого же управления была организована коллективная пьянка. Учащиеся в этот день не работали.

Часты случаи, когда у учащихся пропадает инструмент. Так, в четвертом стройуправлении был полностью похищен инструмент у группы будущих плотников.

В воспитании учащихся нам явно нужно объединить усилия наших организаций (партийной, профсоюзной и комсомольской) со строительными.

Я считаю, что полезным было бы шефство со стороны комсомольских организаций трестов и управлений над нашей комсомольской организацией.

Подготовка кадров — это общее дело. От того, как подготовим их, какие для этого создадим условия, как постараемся, зависит, какая смена придет на стройки и предприятия.

Л. ЖУЙКОВ,
директор ГПУ-68.

В. Слободин

Рассказы наших авторов

Испытание

КАК только бригада монтажников вернулась с обеда, подошел старшина милиции. Он браво справился:

— Бригада Николаева?

— Да... А что? — отозвалось несколько человек. Все вопросительно глянули на бригадира. Но его лицо словно говорило: «Сам ничего не понимаю».

— Мне нужен Савелин, — холодно произнес старшина. Лицо у бригадира посуровело:

— Что случилось?

— Узнаете в свое время, — ответил старшина и стал степенно рассказывать перед монтажниками. Заметив у Генки Каменева татуировку на кисти, деловито справился:

— Сидел?

— Не приходилось!

— Где же Савелин? Он частенько так скрывается? — Старшина посмотрел на бригадира. Тот обернулся к ребятам: — Где Борис?

— Где, где, — с раздражением ответил Генка, — на экскурсию водил пацанов, а сейчас, наверное, на башенном кране у жены.

Старшина подскочил к Генке:

— Каких пацанов? Что за экскурсия, а?

— Он шефствует над трудновоспитуемыми, — отрезал бригадир. — Выкладывай, старшина, зачем пожаловал? В прятки мы играть не умеем.

— Я пришел узнать, как работает Савелин, с кем дружит. Монтажники насторожились. Кто-то тихо обронил:

— Вы шутите, старшина?

— Наши органы шутками не занимаются.

В это время подошел Борис. На щеках румянец, а в глазах буйные брызги радости.

— Братцы, вы что сбились в кучу? — громко и весело выплеснул он. Ребята расступились. — А, у вас старшина в плену. Привет моей милиции!.. Хочешь нас записать в дружинники? Опоздал. Бригада коммунистического труда уже давным-давно искореняет нарушителей. Дежурируем регулярно. — Борис обвел всех взглядом: — Кто-то умер? Что случилось? — Все молчали.

Тишину нарушил старшина. Официальным тоном зачитал бумажку: «Савелин Борис Васильевич, с 1932 года рождения, судим по Указу...», — тут старшина перевел взгляд на Бориса, лицо которого вначале побледнело и вытянулось, а потом нахмурилось и побагровело. Борис глухо проскрежетал:

— Хватит!..

Старшина аккуратно сложил бумажку и спрятал ее в планшетку. Затем взял Бориса под руку и еле слышным голосом полюбопытствовал:

— Ну, рассказывай, как живешь? Что нового у тебя? Все видели, как Борис некоторое время беззвучно шевелил губами, недоуменно моргал. Потом развел руки и тихо выдохнул:

— Ничего... так... — Не тянешь больше?

Борис отпрянул от старшины.

— Вы... вы... Что вам нужно? Зачем вы пришли сюда?

— Утвердить тебя на правильном пути, — лихо отчеканил тот. — Может, ты опять с дурной компанией связался или того, — он выразительно покрутил рукой около кармана.

Борис повернулся и пошел. Было до боли обидно. Он взглянул на ребят. Они показались какими-то чужими, угрюмыми.

Старшина не отставал:

— Для таких, как ты, тут раздолье. Красочка, досочки... Борис повернулся и с каким-то звериным блеском в глазах занес кулак... — Сволочь!..

Подскочили ребята, схватили его. Он вырывался... Отчаянье, колючая обида и слепая ненависть — все смешалось, спуталось... А старшина, поправляя фуражку, как разгневанного петуха, запрыгал перед Борисом.

— Ты... ты ответишь... В служебное время... Это подтвердят твои товарищи... Он подпрыгнул к Генке:

— Как твоя фамилия? Ну, ну?

— И ничего не видел, — процедил Генка и отвернулся, словно подчеркивая, что разговора между ними никакого быть не может.

— Заодно, заодно, — вспылал старшина. — Дружок, значит, да?

После получасовой перебранки с монтажниками в блокнот к старшине попали три фамилии.

Борис был похож на загнанного зверя. На окружающих он смотрел пугливо. Ему казалось, что ребята сейчас отвернутся от него, уйдут. Ведь они слышали: вор, за ним следят. Он ждал упреков, расспросов. Первым заговорил бригадир.

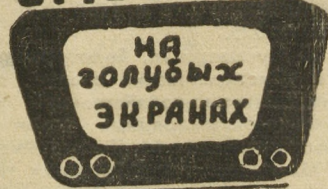
— Надумал, с кем связываться? Упекун!.. — он желчно сплюнул.

— А что он измывается? — закипятился Генка. — Разве о прошлом так зудят? Салогэм и в душу.

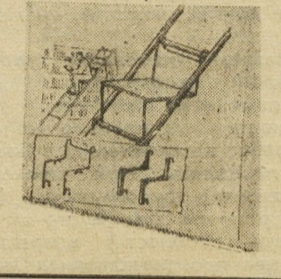
— Нет, я неправ, — пробормотал Борис. Он поднял голову и добавил: — Простите, ребята, не выдержал.

(Продолжение следует).

СМОТРИТЕ



* Даже к неудобной лестнице можно приделать удобное сиденье из деревянных планок, скрепленных угольниками, или из фанеры и проволоки.



ПОНЕДЕЛЬНИК, 17 ФЕВРАЛЯ

18.00 — Мультипликационный фильм для детей «Кораблик».
18.10 — «На службу большой химии» (у модельщиков Химмаша).
18.30 — Художественный фильм «Шаги в ночи». Литовская киностудия. 20.30 — Журнал «Урал».
21.05 — Спортивные новости.
21.45 — Телевизионная постановка «Американцы об американцах».

ВТОРНИК, 18 ФЕВРАЛЯ

18.00 — Телевизионные новости. 18.20 — Передача для старших школьников. В мире прекрасного. Художник Федотов. 18.45 — Научно-популярный фильм «Рассказ о чудесных шариках».
19.05 — Концерт инструментальной музыки. 19.40 — Для работников сельского хозяйства. «Школа агрохимического всеобуча».
20.05 — Хроникально-документальный фильм «Суровая память».
21.05 — По заявкам зрителей. Художественный фильм «Во власти золота». Свердловская киностудия. Только для взрослых.
22.50 — **ПРОБНЫЕ ПЕРЕДАЧИ ИЗ МОСКВЫ.** «Мастера балета».
23.30 — Телевизионные новости.

СРЕДА, 19 ФЕВРАЛЯ

18.00 — Телевизионные новости. 18.20 — Для школьников. Разучивание песни Пахмутовой «Гайдар шагает впереди». 18.40 — Документальный фильм «Закон границы». 19.00 — Клуб любителей кино. «Отец Сергий», «Барышня и хулиган». 21.10 — «Урал музыкальный». Творческий портрет композитора В. Д. Гибалдина. 21.55 — По вашим письмам. 22.45 — **ПРОБНЫЕ ПЕРЕДАЧИ ИЗ МОСКВЫ.** На соискание Ленинской премии Б. Александров — художественный руководитель Краснознаменного ансамбля песни и пляски Советской Армии. 23.30 — Телевизионные новости.

СПОРТИВНЫЙ ПРАЗДНИК СТРОИТЕЛЕЙ

Два дня в городе Асбесте проводилась вторая зимняя областная спартакиада строителей, которая совпала с блестящим выступлением советских спортсменов на IX Белой олимпиаде.

У главного входа стадиона «Строитель» начертан популярный девиз физкультурников: «Олимпийский год — не только для олимпийцев».

Более двухсот участников лыжных соревнований с представителями команд выстроились на параде. Кстати, физкультурники города получили в этом году хороший подарок — новую спортивную базу с лирическим названием «Снежинка».

После торжественных привет-

ствий объявляются старты одновременно: у женщин на пять километров, у мужчин на пятнадцать.

Основными соперниками свердловчан были сильнейшие лыжники Союзабеста и Тагилстроя.

По первой группе выступали коллективы команд трестов № 89, 33, Свердловскхимстроя, Уралмашстроя, Стройдеталь № 70 и Свердловского монтажного техникума, выступающего в областной спартакиаде строителей впервые. Среди областных команд — трест № 88, Качканаррудстрой, Серовсталстрой, Базстрой, Бокситстрой и другие.

По второй группе выступали все остальные организации. Они уча-

ствовали только в лыжных гонках.

Первый день состязаний принес успех команде Союзабеста. Пятикилометровую дистанцию лучше всех пробежала Л. Акулова со временем 21 минута 29 секунд, выполнившая норму первого спортивного разряда. У мужчин победу одержал на пятнадцатикилометровой дистанции В. Рязанов. Его время 53 минуты 14 секунд.

Наиболее бурным оказался второй день соревнований. Участникам предстояло пройти два круга, то есть лыжная трасса была увеличена вдвое.

Лучшее время дня показала А. Лазарева (Союзасбест). Ее время 40 минут 58 секунд. Среди мужчин чемпионом области стал А. Костромин, представитель этой же команды. Он прошел тридцать километров за один час 46 минут 10 секунд. Из свердловских гонщиков лучшим оказался А. Борисов, инструктор физкультуры девятого управления 33 треста, показавший шестое время дня.

Звание сильнейших конькобежцев области оспаривало свыше шестидесяти человек. У них разыгрывалось малое многоборье. С суммой 236.566 очка победила Р. Степанова (Тагилстрой), а у мужчин победителем стал В. Ломаев (Союзасбест). Он набрал 201.526 очка.

После двухдневной упорной борьбы переходящий кубок обкома профсоюза завоевали в комплексном зачете спортсмены Союзасбеста, на второе место вышла команда Тагилстроя, на третьем — команда 89 треста.

По второй группе неплохо выступил коллектив физкультуры Ирбитстройуправления, которому и присуждено первое место.

К сожалению, нельзя не отметить, что в некоторых командах выступали так называемые подставные спортсмены. Это относится к нашему тресту, а также к трестам № 89 и Стройдеталь № 70. Пора нам растить свои кадры, а не надеяться на чужих.

Н. КОНОНОВ,
инструктор физкультуры треста № 33.

В МИРЕ НАУКИ



Недавно в Баварии (ФРГ) прошла испытания новая одноместная подводная лодка. Вес лодки 500 килограммов. Она может опускаться на глубину до 75 метров. Лодка предназначена для ремонта судов под водой и для проверки плотин и дамб.

На снимке: подлодка во время испытаний.
Фото Кейстон — ТАСС.



МОСКВА. Пожалуй, в каждой отрасли промышленности находят широкое применение лампы накаливания. Но есть лампы, о которых знают немногие.

Вот, например, лампа, дающая свет в виде тонкой нити. Тонкий лучик света падает на ствол дерева, фотоэлемент включает пилу, и бревно точно распиливается на доски.

Другую лампу-прожектор берет с собой водолаз. Она освещает ему путь в морской глубине. Еще пример: при съемке фильма «Человек-амфибия» был выстроен под водой специальный съемочный павильон. Для подводных съемок также были созданы специальные лампы, выдерживающие большое давление.

Много и других интересных изделий производит Московский электроламповый завод. В течение года здесь выпускается до 300 видов различных ламп накаливания.

На снимке: монтажницы цеха осветительных ламп Валентина Корнишон (слева) и Юлия Свиринова с лампой, используемой при распиловке леса.

Фото В. Кунова. (Фотохроника ТАСС).

