

22 ноября будет проходить областной экономический семинар, который организует и проводит НТО стройиндустрии. Участники семинара, которые приедут в Свердловск со всех строек нашей и Тюменской областей, обсудят два вопроса: о новой системе оплаты за работу механизмов и о методах планирования производительности труда в строительстве.

Сегодня мы публикуем, в порядке подготовки к семинару, материалы экономической секции НТО стройиндустрии.

Вопросы, которые предстоит обсудить на семинаре, несомненно, заинтересуют многих экономистов, а публикуемые сегодня статьи помогут им детально разобраться в существе дела, чтобы высказать свои предложения и замечания.

Подробно познакомиться с программой работы семинара можно в отделениях НТО стройиндустрии. Там же вы можете получить пригласительные билеты на это важное и интересное мероприятие.

СВЕРДЛОВСКИЙ СТРОИТЕЛЬ

ОРГАН УПРАВЛЕНИЯ СВЕРДЛОВСКОГО СТРОИТЕЛЬНОГО РАБОЧИХ СТРОИТЕЛЬСТВА И ПРОМЫШЛЕННОСТИ СТРОИТЕЛЬНЫХ МАТЕРИАЛОВ

№ 90 (2057).

СРЕДА, 20 НОЯБРЯ 1963 г.

Год издания XXII

Цена 1 коп.

ПРИЕМНАЯ «ИЗВЕСТИЙ» У СТРОИТЕЛЕЙ

О работе общественной приемной «Известий» в Свердловске знают многие читатели нашей газеты. На днях приемная организовала мероприятия специально для строителей. Во Дворце культуры им. Горького состоялся открытый прием трудящихся по вопросам снижения себестоимости и повышения качества строительства.

Сама организация приема была необычной. Помимо корреспондентов «Известий» на заявления и предложения посетителей отвечали депутат Верховного Совета РСФСР, ответственные работники горкома партии и горисполкома, Главсредуралстроя и Свердловскгорстроя.

Около 70 рабочих, инженеров, ученых внесли много ценных предложений и замечаний. На каждое был дан удовлетворительный ответ. Решение некоторых вопросов требует определенного времени, поэтому общественная приемная «Известий» и редакция газеты «Свердловский строитель» берут такие вопросы под свой контроль.

Более подробная информация об открытом приеме «Известий» будет дана в одном из ближайших номеров нашей газеты.

В. ХУДАВЕРДЯН,
студент факультета журналистики.

Декадник распространения печати

С 16 по 26 ноября в нашем городе проходит декадник по распространению печати.

В первую очередь ставится задача распространить как можно больше партийных изданий: журналов «Коммунист», «Партийная жизнь», «Агитатор», «Политическое самообразование», «Проблемы мира и социализма», «Рабоче-крестьянский корреспондент». Это нужно потому, что перечисленные издания имеют исключительное важное значение для идеологического роста трудящихся.

В первые дни декадника на всех наших стройках и предприятиях уже выписаны сотни журналов и газет.

Активизировалась подписка на партийные журналы в управлении Свердловскгорстроя, в тресте № 89, в некоторых других подразделениях Свердловскгорстроя.

Очень хорошо организовали подписку на журнал «Рабоче-крестьянский корреспондент» в 13 строительном управлении (общественный распространитель Ю. Ениватов).

Выписывайте газеты и журналы на 1964 год, товарищи строители!



Свердловску — 240 лет

НОВОЕ, С НОВА НОВОЕ

Рассказывает
В. А. ПИСКУНОВ,
главный архитектор города.

Вечерний город замер в первой серебряной изморози. Красивый, большой, работающий город. И даже сейчас в разноцветном зареве огня можно увидеть светлячки лампочек, горящих на узких стрелах башенных кранов. Город строится днем и ночью, растет, как сказочный богатырь. Еще был Двести сорок лет существует он, а за последние пять лет построена половина того количества домов, что была раньше.

Посмотрим на макет города. Сахарно-белые коробки домов, коричневые магистрали улиц, зеленые пятна парков и скверов. Город в миниатюре. Может поэтому особенно четко видно, как выросли жилые массивы в поселках Вторчермета, Уралмаша, улиц Гурзуфской, Восточной.

Сейчас уже осуществилось то, что задумывалось несколько лет назад. Идешь по великолепной площади перед зданием Политехнического института (помните, здесь был унылый пустырь), или среди толпы молоденьких деревьев в парке имени XXII партсъезда, или по широко расплавившемуся асфальту улицы Якова Свердлова — везде видишь воплощение нашей мечты.

А вот здесь — будущее. Улица Восточная, которую старожилы помнят застроенной невысокими деревянными домами. Сейчас она, как подросток. Еще не такая великолепная, оформившаяся, как другие более «взрослые» улицы, но вся в юном порыве, стремительном и необычном.

В ближайшие годы Восточная станет главной магистралью для въезда в город из «воздушных» кольцевых ворот. Оригинальный замысел — косостоящие пятиэтажные дома в сочетании с девятиэтажными — даст улице жизнерадостный и четкий рисунок в отличие от обычной ленточной застройки. В этом комплексе — магазины, школы, детские комбинаты. Все — для удобства людей, все — для их хорошего настроения. Этот микрорайон вместе с парком имени Энгельса органично, легко и красиво прильнет к Втузгородку.

Интересный ансамбль возникает в районе привокзальной площади. Рядом с нынешней мельницей будет большая гости-

ДВОРЕЦ ЦЕЛИННИКОВ

В Целинограде открылся дворец целинников. Концертный зал рассчитан на 2355 мест. Во дворце просторные фойе, студии радиовещания и телевидения, артистические комнаты, буфеты, кафе. При строительстве широко использовались такие материалы, как зеркальное стекло, алюминий, мрамор, пластик, полихлорвиниловые плитки, искусственная замша. Дворец создан по проекту рижских архитекторов.

СОВХОЗ СТРОИТСЯ

АЛАПАЕВСК. Много дел у строителей Красногвардейского совхоза. Они строят жилье для рабочих, возводят животноводческие фермы. В октябре 14 семей справили новоселье. На днях заселен еще один двухквартирный дом. В этом году строители сдали также большой коровник и свинарник.

ца — современное удобное здание с огромным рестораном. Законченность и стройность придадут площади четыре дома, соединенные стеклом магазинных витрин.

Можно сегодня ознакомиться и с площадью, у которой еще нет даже названия. Это место у городских билетных касс, где вырастет огромный красавец-дом. И вообще свердловчанам можно позавидовать — столько сюрпризов готовит им город! На набережной пруда, там, где сейчас раздаются деловитые поздравления строительных кранов, будет кинотеатр. И какой! На две с половиной тысячи мест, с новейшей аппаратурой. Панорама и широкий экран — на вкусы любого зрителя. Это помещение будет использоваться для широких торжественных заседаний.

Преобразится Пушкинский сквер около Центрального почтамта. Киоски, изгородь — все будет убрано. Открытое, ярко освещенное по вечерам место с уютным зимним кафе в глубине обязательно станет одним из любимых мест отдыха свердловчан.

Еще новинки, еще сюрпризы. Вместо магазина «Спортивные товары», который справит новоселье в доме напротив, откроется ресторан «Исеть» с летним филиалом. Преобразится, помолodeет угол проспекта Ленина и улица Карла Либкнехта станет болеестройной.

Вы заметили, что в этом путешествии по сказочно уменьшенному в макете городу самое частое слово — «новое». Новый дом, новая улица, новый микрорайон. Хорошее слово, которое точно и емко характеризует пульс нашей жизни.

А что будет дальше, мы посмотрим вместе с вами, потому что на наших глазах мечты воплощаются в бетон и стекло.



В период предоктябрьского социалистического соревнования бригада каменщиков 10 управления треста Южгорстрой С. И. Носкова приступила к кладке второго этажа здания общежития на 165 комнат. Бригада трудится отлично.

На снимке: кладку ведет звено бригады, которым руководит С. А. Колчин. Фото И. НИКУЛЬНИКОВА, нормировщика 10 управления.

Переключка коммунистических бригад

ДЕВИЗ — СЛАЖЕННОСТЬ

В разделе газеты производительность труда этой бригады составляет не менее 100 процентов. За задание другими семь дней вместо десяти, что показывает этот показатель равнялся 121 проценту, а за третий квартал возрос до 130. И та-де, которая пока еще не полугодие этот показатель равнялся 121 проценту, а за третий квартал возрос до 130. И та-де, которая пока еще не полугодие этот показатель равнялся 121 проценту, а за третий квартал возрос до 130. И та-

«Переключка коммунистических бригад» я хожанно составляет не менее 100 процентов. За задание другими семь дней вместо десяти, что показывает этот показатель равнялся 121 проценту, а за третий квартал возрос до 130. И та-де, которая пока еще не полугодие этот показатель равнялся 121 проценту, а за третий квартал возрос до 130. И та-

«Переключка коммунистических бригад» я хожанно составляет не менее 100 процентов. За задание другими семь дней вместо десяти, что показывает этот показатель равнялся 121 проценту, а за третий квартал возрос до 130. И та-де, которая пока еще не полугодие этот показатель равнялся 121 проценту, а за третий квартал возрос до 130. И та-

«Переключка коммунистических бригад» я хожанно составляет не менее 100 процентов. За задание другими семь дней вместо десяти, что показывает этот показатель равнялся 121 проценту, а за третий квартал возрос до 130. И та-де, которая пока еще не полугодие этот показатель равнялся 121 проценту, а за третий квартал возрос до 130. И та-

«Переключка коммунистических бригад» я хожанно составляет не менее 100 процентов. За задание другими семь дней вместо десяти, что показывает этот показатель равнялся 121 проценту, а за третий квартал возрос до 130. И та-де, которая пока еще не полугодие этот показатель равнялся 121 проценту, а за третий квартал возрос до 130. И та-

«Переключка коммунистических бригад» я хожанно составляет не менее 100 процентов. За задание другими семь дней вместо десяти, что показывает этот показатель равнялся 121 проценту, а за третий квартал возрос до 130. И та-де, которая пока еще не полугодие этот показатель равнялся 121 проценту, а за третий квартал возрос до 130. И та-

«Переключка коммунистических бригад» я хожанно составляет не менее 100 процентов. За задание другими семь дней вместо десяти, что показывает этот показатель равнялся 121 проценту, а за третий квартал возрос до 130. И та-де, которая пока еще не полугодие этот показатель равнялся 121 проценту, а за третий квартал возрос до 130. И та-

В. ВЯТКИН,
инженер
Оргтехстроя.

Экономист всегда должен смотреть вперед, в сторону прогресса техники, иначе он немедленно окажется отставшим...

В. Ленин.

НОВЫЙ МЕТОД ПЛАНИРОВАНИЯ ПРОИЗВОДИТЕЛЬНОСТИ ТРУДА

Пожалуй, без преувеличения можно утверждать, что «Методические рекомендации по планированию производительности труда» «по строительству-монтажным трестам, главным территориальным строительным управлениям и министерствам», разработанные научно-исследовательским институтом экономики строительства Госстроя Украины, являются весомым вкладом в экономическую науку.

В рекомендациях в качестве измерителя производительности труда в строительстве принимается выработка в стоимостном (денежном) выражении на одного работающего.

Для соизмеримости производительности труда в различных трестах применена следующая группировка: тресты жилищно-гражданского строительства сведены в две группы городского и областного типов; тресты промышленно-гражданского (смешанного) строительства имеют две группы сосредоточенного (трест-площадка) и рассредоточенного строительства. В четыре группы сведены тресты, которые специализированы на строительстве предприятий металлургии, химии, машиностроения и шахт. Тресты специализированные по видам работ имеют пять групп — механомонтажные, сантехмонтажные, электромонтажные, по монтажу металлоконструкций и дорожного строительства.

В каждой группе трестов выделяется одна треть из них, достигших наиболее высокого уровня выработки. Из этих трестов в качестве треста-эталона отбирается один. У него уровень выработки должен примерно совпадать со средней выработкой по этой трети трестов, при средних показателях степени сборности и уровня механизации работ. Нужно отметить, что для более точного отбора треста-эталона необходимо также учитывать степень механизации, рекомендации упускают.

Показатели треста-эталона по выработке, степени сборности, уровню механизации, структуре работ, а также дополнительным показателям, предлагаемыми нами — механизовооруженности труда и материалоемкости, принимаются в качестве базиса для исчисления планового уровня производительности труда для всех остальных трестов данной группы.

Величина выработки по остальным трестам группы корректируется с учетом структуры выполняемых работ, достигнутой (или возможной) степени сборности и механизации работ.

Определение плановой выработки производится на основании уточнения, путем расчета по плановым нормативам, по уровню выработки для треста-эталона. Эти уточнения распространяются на все тресты данной группы. Принимаются во внимание прогнозы изменения структуры работ, плановые повышения степени сборности и уровня механизации строительства, с учетом влияния на производительность труда качественных изменений в механизации строительства, повышение заводской готовности изделий и конструкций, повышение уровня ритmicности и использования бюджета рабочего времени.

Покажем, как рассчитывается влияние различных факторов на производительность труда.

Зависимость производительности труда от степени сборности выражается следующими уравнениями:

Жилищно-гражданское строительство (городского типа) $V = 2509 + 46 X 45,3$

Жилищно-гражданское строительство областного типа $V = 2957,5 + 14,6 X 29,8$

Промышленно-гражданское строительство (сосредоточенное) $V = 2572,5 + 28,5 X 24,2$

Промышленно-гражданское строительство (рассредоточенное) $V = 3350 + 27,2 X 27,2$

В графе первой показаны группы трестов, во второй — уравнение зависимости выработки от процента сборности, в третьей — средний уровень сборности в процентах, достигнутый в 1962 году.

V — выработка одного рабочего, X — уровень сборности в процентах в 1962 г. (отчет) — 0,45 в

1963 г. (план) — 0,50.

Заменяя X в формуле $V = 2509 + 46X$ его значениями, определим прирост выработки рабочего в 1963 г. за счет увеличения сборности

$46 \times (50 - 45) = 230$ рублей

Расчет коэффициента структуры работ.

Влияние на уровень выработки структуры работ определяется как отношение расчетной трудоемкости работ

рассчитываемому) объемам работ, приходящиеся на 1 млн. рублей сметной стоимости строительно-монтажных работ, определяются из отчетных данных по форме № 1-НТ и форме № 1-КС (объем работ, выполненных собственными силами). По единым для всех трестов показателям стоимости и трудоемкости основных видов работ. Затем вычисляется стоимость

работы по рассчитываемому тресту будут 68,4 человека в год (290,7 : 4,26).

Коэффициент структуры работ будет — $K_{сп} = 189 : 218,7 = 0,865$.

Влияние использования бюджета рабочего времени определяется по формуле:

$\Theta = (Вф : Вр - 1) \times 100$

Здесь Θ — экономия трудовых затрат в процентах; $Вф$ и $Вр$ — годовой баланс рабочего времени в днях фактический и расчетный.

Рекомендуется предусматривать ежегодное уменьшение потерь рабочего времени в размере пяти процентов от фактических, а для стройуправлений, внедряющих поточные методы, — 20 процентов.

Коэффициент ритmicности строительства определяется по формуле, которая будет показана на экране во время проведения семинара. При равномерном использовании трудовых резервов коэффициент ритmicности равен единице. Повышение коэффициента ритmicности на 0,01 процента обеспечивает рост производительности труда рабочих на один процент. Институт разработал нормативы распределения объемов работ в процентах по кварталам года для двух температурных зон Украины.

Зависимость между уровнем механизации и трудоемкостью, а также экономией трудовых затрат и ростом производительности труда определяется по формулам. Формулы и примеры расчетов будут показаны на экране во время семинара.

Каждый из факторов роста производительности труда не зависит один от другого. Поэтому показатели роста производительности труда, рассчитанные по формулам, как независимые друг от друга, складываются без всяких поправок.

Наименование работ	ед. изм.	тресты		Сметная стоимость работ по трестам — тыс. руб.		Трудоемкость работ по трестам	
		эталон	рассчитываемый	эталон	рассчитываемый	эталон	рассчитываемому
Земляные	т/м³	71,7	56,8	33,20	26,30	21,1	16,7
Погрузочно-разгрузочные	т/тн	36,8	94,6	—	—	10,5	27,6
Монтаж сборных железобетонных и бетонных конструкций	м³	3852	1483	249,20	100,30	7,9	3,2
Монтаж металлических конструкций	тн	22,7	245,9	3,10	33,70	1,5	16,6
Бетонные	м³	4465	12602	156,20	422,40	20,5	56,7
Каменные	м³	5502	1635	121,16	35,70	20,6	6,5
Штукатурные	т/м²	27,4	20,4	23,00	17,10	10,2	7,7
Малярные	»	29,6	68,4	30,80	71,10	6,5	15,3
Итого							
Основн. работы		—	—	616,66	709,30	98,8	150,3
Прочие работы		—	—	383,34	290,7	90,2	68,4
Всего		—	—	1000,0	1000,0	189,0	218,7

прочих работ, как разность между 1 млн. рублей и стоимостью основных работ. Трудоемкость прочих работ по тресту-эталону является разностью между фактическими затратами труда на 1 млн. рублей и расчетной трудоемкостью по основным видам работ (189—98,8=90,2). Среднегодовая выработка по прочим работам, которая принимается одинаковой для всех трестов одной группы с трестом-эталон, составит 4260 рублей (383340 : 90,2). Исходя из этого, затраты труда на про-

отдельных трестов к трудоемкости работ по тресту-эталону. (См. таблицу). По трестам (эталону и

СОВЕРШЕНСТВОВАТЬ ОРГАНИЗАЦИЮ И ОПЛАТУ МЕХАНИЗИРОВАННЫХ РАБОТ

СТАРАЯ СИСТЕМА

В общестроительных и специализированных трестах территориального типа, например, в Свердловском и Уралспецстрое, а также в тресте Уралтрансспецстрой городского типа механизмы находятся на балансе строительных управлений и эксплуатируются обслуживающим их персоналом. В этом случае служба главного механика треста лишь осуществляет технический надзор за состоянием механизмов и организует их капитальный и средний ремонт.

То обстоятельство, что в плане по труду стройуправлений выработка и заработная плата планируются с учетом труда механизаторов, а также то, что затраты по содержанию механизмов полностью несут стройуправления, побуждают их руководителей улучшать эксплуатацию механизмов. Однако для выполнения крупных объемов земляных работ трест Уралтрансспецстрой имеет в своем составе специализированные управления, которые получают за выполненные работы по актам формы № 2.

В трестах территориального типа и трестах-площадках преимущественно применяются две основные формы организации механизированных работ: машинопрокатные базы, которые дают механизмы строительным управлениям в аренду, и управления механизации, предоставляющие механизмы с обслуживающим персоналом на условиях проката.

Организационной структуре механизированных работ соответствуют и формы их оплаты: арендная оплата, включающая амортизацию механизмов и отчисления, на содержание машинопрокатных баз, и оплата отработанного механизмами времени по «Ценнику № 2 машино-смен строительных машин и оборудования».

Указанные формы организации механизированных работ и виды их оплаты не создают условий, гарантирующих высокопроизводительное использование механизмов. Почему?

Во-первых, производитель работ и мастер не несут материальной ответственности за невыполнение плановых заданий по снижению себестоимости строи-

тельно-монтажных работ. Этим объясняется их стремление иметь в резерве механизмы. Осуществление такого стремления облегчается, когда рабочий, обслуживающий механизм, получает заработную плату в управлении механизации. Работает машина или не работает, а в сменном рапорте появляется отметка мастера о работе механизма. Так возникают приписки.

Во-вторых, материальный стимул побуждает производителя работ и мастера получить за счет резервного механизма более высокую выработку на одного работающего и таким образом, сэкономить фонд заработной платы, что необходимо для получения премии за выполнение квартальных планов строительно-монтажных работ.

СИСТЕМА МАГНИТОСТРОЕВЦЕВ

Трест Магнитострой (см. статью П. Ф. Прудяева в журнале «Экономика строительства» № 4 за 1960 г.) применяет другую систему. Сущность ее состоит в том, что управление механизации, выступающее в роли внут-

рестовского субподрядчика, на основании сменных рапортов составляет акт по форме № 2, где фактически отработанные механизмами машино-смены расцениваются по ценнику № 2.

Такой порядок применяется по экскаваторам, имеющим емкость ковша выше 0,15 кубометра. Оплата производится за все фактически отработанное время на строительно-монтажных работах. В тех случаях, когда экскаватор работает на предприятиях, которые выделены на промышленный баланс или на погрузочно-разгрузочных работах, оплата отработанных механизмами времени осуществляется как за услуги по стоимости машино-смены, установленной ценником № 2, без оформления акта по форме № 2.

Экскаваторы с емкостью ковша до 0,15 кубометра разрешается в пределах 15 процентов времени использовать на необъемных работах (уборка строительного мусора, погрузочно-разгрузочные работы) с оплатой за машино-смены по ценнику № 2, как услуги. Остальное время экскаватор должен применяться на строительно-монтажных работах с оплатой машино-смен по акту формы № 2.

За работу экскаваторов, оплачиваемых по форме № 2, счет в полной стоимости машино-смены, установленной ценником № 2, предъявляется только при выполнении (за расчетный период)

директивной нормы выработки. При невыполнении или перевыполнении директивной нормы стоимость машино-смены изменяется пропорционально проценту выполнения директивной нормы.

Работа бульдозеров, скреперов и компрессоров, за исключением применения их на разгрузке инертных материалов и рыхлении смерзшихся грунтов, оплачивается за машино-смены по актам формы № 2. На неосновном производстве, находящемся на подрядном балансе и на промышленных предприятиях, работа указанных механизмов оплачивается как услуги.

Поскольку башенные и автомобильные краны применяются не только непосредственно на строительно-монтажных работах, но и одновременно на погрузке и разгрузке, принят следующий порядок оплаты: 65 процентов отработанного времени — по актам формы № 2, остальные 35 процентов, как услуги.

Работа передвижных электростанций и тракторных погрузчиков оплачивается, как услуги, а моторных катков, применяющихся исключительно на основных работах, — за отработанные машино-смены по актам формы № 2.

Работа компрессоров оплачивается за фактически отработанное время по стоимости машино-смен, расцененных по ценнику № 2 с оформлением акта по форме (Окончание на 3 стр.)

Нужно еще резче повернуть хозяйственно-организаторскую и плановую работу лицом к современной технике, открыть ей, как говорят, «зеленую улицу».

Н. Хрущев.

СОВЕРШЕНСТВОВАТЬ ОРГАНИЗАЦИЮ И ОПЛАТУ МЕХАНИЗИРОВАННЫХ РАБОТ

(Окончание. Нач. на 2 стр.)

№ 2. При расчете стоимости машино-смен компрессоров применяется коэффициент на обеспеченность инструментом. Нормально обеспеченным инструментом следует считать компрессор мощностью до шести кубометров воздуха в минуту с тремя молотками или двумя бетоноломами, компрессор мощностью свыше шести кубометров воздуха в минуту с пятью молотками или тремя бетоноломами. Нормальная длина шлангов — 15 метров.

В целях повышения ответственности стройуправлений за качество строительно-монтажных работ, компрессор при используемой пробивке штраба в возводимых зданиях оплачивается за отработанные машино-смены по актам формы № 2. Характерно, что с введением этого порядка нужда в пробивке штраба почти исчезла из практики магнитостроителей.

За простой механизмов, допущенные по вине стройуправления, платится полная стоимость машино-смены, как услуги. За простой механизмов, допущенные по вине управления механизации — по полной стоимости машино-смены.

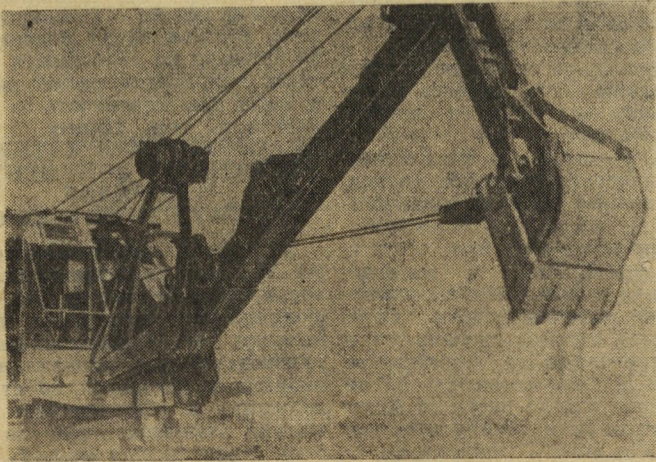
ПРОСЧЕТЫ МАГНИТОСТРОЕВЦЕВ

Применяющаяся в тресте Магнитострой оплата работы экскаваторов, бульдозеров и скреперов, оформляемая актом по форме № 2, не за фактически выполненные объемы земляных работ по единым районным единичным расценкам, а по стоимости отработанных машино-смен, скорректированной на процент директивной нормы выработки, нерациональна. Ведь при этом стройуправление получает от заказчика больше, чем платит управлению механизации. Эта разница, получающаяся за счет услуг автотранспорта на вывозке грунта, весьма велика. Поэтому в отчетах о выполнении плана по труду (форма № 3-Т) стройуправлений получают искаженные показатели о выработке на одного работника. В стройуправлениях выработка необоснованно завышается, а в управлениях механизации, наоборот, занижается.

Оплата башенных кранов за отработанное время, а не за выполнение физических объемов работ экономически несостоятельна. Тем более, что условное распределение строительного времени на строительно-монтажные работы (65 процентов) и материалы (35 процентов) не обусловлено сметными нормативами.

ПРОВЕРЕННОЕ ПРАКТИКОЙ

Применяющаяся в управлении



Начинается застройка нового, 22-го квартала на Вторчермете. Как всегда, первыми приходят механизаторы, и разносится над строительной площадкой рокот экскаваторов и бульдозеров.

Фото Ю. Ениватова.

механизации № 1 Свердловскгорстроя и в тресте Уралспецстрой система оплаты работы экскаваторов, бульдозеров и скреперов за выполнение физических объемов земляных работ является более совершенной, так как обеспечивает условия для высокопроизводительного использования механизмов и снижения себестоимости строительно-монтажных работ.

Наиболее целесообразной формой организации механизированных работ, обеспечивающей лучшее сбережение техники и хорошую эксплуатацию ее, является организация специализированных управлений механизации.

НОВШЕСТВО, ТРЕБУЮЩЕЕ ВНЕДРЕНИЯ

Однако совершенной форме организации механизированных работ должна соответствовать и совершенная форма их оплаты. Такой формой расчетов, ограждающей от приписок, является акт по форме № 2, в котором фиксируется объем выполненных земляных работ в кубометрах, расцененных по «Сборнику № 1 единых районных единичных расценок» с применением доплат согласно «Норм дополнительных затрат при производстве строительных работ в зимнее время» и начислением накладных расходов в размерах, установленных для генподрядчика.

Работу башенных кранов, занятых на монтаже жилых и гражданских зданий, возводимых по типовым проектам, целесообразно оплачивать не по количеству отработанных машино-смен, а за конечный измеритель. Таким измерителем для жилых зданий будет квадратный метр жилой площади, для гражданских (школ, больниц и детских учреждений) — квадратный метр полезной площади. Потребность времени работы башенного крана и стоимость, приходящаяся на один квадратный метр площади, определяются по сметам «Рекомендации по разработке нормативной базы для оперативно-производственного планирования строительно-монтажных работ», разработанным управлением рабочих кадров, быта, нормирования и заработной платы Министерства строительства РСФСР, предлагают усреднять цены по всем видам работ, если они колеблются в пределах пяти-шести процентов.

Выборками из смет установлено, что на один квадратный метр надземной части жилого дома стоимость работы башенного крана составляет:

крупнопанельного (серия 1-468)

1 руб. 56 коп.
крупноблочного (серия 1-439)
3 руб. 13 коп.
кирпичного (серия 1-447) 1 руб. 81 коп.

По этим ценам следует оплачивать работу башенных кранов по актам формы № 2 или № 3а с начислением плановых накопленных и накладных расходов в размерах, установленных для генподрядчика, по жилым домам за один квадратный метр жилой площади, по школам, детским учреждениям, поликлиникам и больницам — за квадратный метр полезной площади.

В целях побуждения стройуправлений к переходу на работу по проектам организации работ с применением циклограммы или суточного графика на всех объектах, строящихся обычными методами, предлагается применять к установленным расценкам коэффициент 1,10.

На сооружении подземной части жилых зданий, отличающихся большим разнообразием (свайные, блочные и панельные фундаменты, дома с подвалами и техническими подпольями и т. п.), на промышленных и других гражданских объектах, кроме перечисленных, применяется повременная оплата башенных кранов за машино-смену, в зависимости от грузоподъемности крана за вычетом стоимости транспортирования, монтажа и демонтажа башенных кранов, а также устройства и разборки подкрановых путей, предусмотренных в ценнике № 2, в следующих размерах, установленных «Временными правилами»:

краны грузоподъемностью 1,5 т — 8 руб. 62 коп.,
краны грузоподъемностью 3 т (М-3-5-5) — 13 руб. 15 коп.,
краны грузоподъемностью 10 коп.,

5 т — 19 руб. 65 коп.

Стоимость машино-смены башенного крана при работе в первую смену или при односменной работе, принятая по ценнику № 2, за вычетом указанных сумм составляет:
полуторатонного — 10 руб. 28 коп.
М-3-5-10 (трехтонного) — 20 руб. 61 коп.
трехтонного — 24 руб. 05 коп.
пятитонного — 16 руб. 55 коп.
В соответствии с четвертым пунктом «Временных правил» при расчетах за работу во вторую смену применяется коэффициент 0,9 и в третью смену 0,85 к установленной стоимости машино-смены.

За работы, оплачиваемые по стоимости машино-смен, накладные расходы не начисляются, так как в их стоимости учтены затраты на содержание машино-прокатных баз (см. техническую часть «Строительных норм и правил», том 1, часть 4). Это положение проверено практикой. Управление механизации № 2 Свердловскгорстроя, которое рассчитывается со стройуправлениями за работу башенных кранов по стоимости машино-смен без начисления накладных расходов, работает rentально.

Оплата башенных кранов, занятых на строительно-монтажных работах, производится за отработанные машино-смены. Для этого составляется акт по форме № 2. Башенные краны, работающие в подсобных производствах, на погрузочно-разгрузочных работах, на промышленных предприятиях, оплачиваются по этим же ценам, но как за услуги.

Стоимость устройства и разборки подкрановых путей при расчетах по отработанному времени оплачивается отдельно за один погонный метр пути в следующих размерах:
для кранов БК-2 и приравненных к нему — 29 руб. 90 коп.
в том числе возврат 14 руб. 10 коп.,

для кранов БК-215 и приравненных к нему — 38 руб. 17 коп.
в том числе возврат 18 руб. 70 коп.,

для кранов МСК и приравненных к нему — 43 руб. 74 коп.
в том числе возврат 22 руб. 30 коп.

Накладные расходы на устройство и разборку подкрановых путей не начисляются. По указанным ценам производится расчет со стройуправлениями и промышленными предприятиями, без оформления акта по форме № 2, как за услуги.

Стоимость монтажа и демонтажа башенных кранов оплачивается по нижеприведенным ценам без накладных расходов и оформления актов по форме № 2, как услуги, в следующих размерах:

БК-3 263 руб. 69 коп.
МСК 95 руб. 27 коп.
Т-128 и Т-178 207 руб. 90 коп.
БК-215 81 руб. 15 коп.
С-419 260 руб. 73 коп.
С-464 142 руб. 98 коп.
БКМ-5-5-А 319 руб. 26 коп.

В случае простоев или несвоевременного монтажа и демонтажа башенных кранов против установленных сроков, допущенных по вине управления механизации, последнее оплачивает стройуправлениям и предприятиям за время простоя или просрочки стоимость машино-смены или ее части в двойном размере.

Если невозможно вернуть щебень, шпалы и рельсы по вине стройорганизаций (захламление, сооружение колодез вблизи подкрановых путей и т. п.), последние возмещают управление механизации фактические убытки. Возврат оформляется двухсторонним актом.

Возмещенные управлению механизации убытки в объеме работ по эксплуатации механизмов (услуг) не включаются, а идут на уменьшение фактической себестоимости. Аналогично башенным кранам оплачивается работа кранов автомобильных, на пневмоколесном и гусеничном ходу.

ПРОЕКТ ПОЛОЖЕНИЯ

О РАСЧЕТАХ СТРОИТЕЛЬНЫХ ОРГАНИЗАЦИЙ,

ПРОМЫШЛЕННЫХ ПРЕДПРИЯТИЙ И ХОЗЯЙСТВ ЗА РАБОТЫ

И УСЛУГИ, ВЫПОЛНЯЕМЫЕ УПРАВЛЕНИЕМ МЕХАНИЗАЦИИ

1. ЗЕМЛЕРОЙНЫЕ МАШИНЫ И ДРУГИЕ МЕХАНИЗМЫ, КРОМЕ КРАНОВ

1. Строительные организации оплачивают управлению механизации:

а) земляные работы, предусмотренные сметами, которые выполняются механизированным способом (экскаваторами, бульдозерами, скреперами, ямобурами и т. д.) по действующим единичным расценкам за фактически выполненные объемы работ. Выполненные объемы работ оформляются актами приемами по форме № 2 или № 3а;

б) вышки телескопические, катки моторные и компрессоры, используемые на строительно-монтажных работах, оплачиваются за фактически отработанное количество машино-смен по ценнику № 2, по актам формы № 2а. При некомплектном обеспечении компрессоров молотками или бетоноломами стоимость машино-смены снижается пропорционально обеспечению инструментом. Комплектно обеспеченными считаются: компрессоры мощностью до шести кубометров при наличии трех молотков или двух бетоноломов, компрессоры мощностью до девяти кубометров при наличии пяти молотков или трех бетоноломов с длиной шлангов 15 метров на каждый инструмент;
в) экскаваторы, бульдозеры,

скреперы, погрузчики и другие механизмы, используемые в подсобных производствах (бетонорастворные узлы, полигоны, и т. п.), а также на погрузочно-разгрузочных и необъемных работах (уборка мусора, снега и т. п.), обслуживающих хозяйствах (ЖХО и т. д.), на промышленных предприятиях, все станки буровые, электростанции передвижные, автомашинные специальные и трайлеры оплачиваются за отработанное количество машино-смен по ценнику № 2 как услуги;
г) оплата стоимости машино-смен производится по «Ценнику № 2, машино-смен строительных машин и оборудования» за работу в первую смену или при односменной работе. При расчетах за работу во вторую смену применяется коэффициент 0,9 и в третью — 0,85 от стоимости машино-смены, установленной ценником;

д) во всех случаях, когда расчеты производятся за фактически выполненные объемы работ по действующим единичным расценкам, начисляются накладные расходы и плановые накопления в размерах, установленных для генподрядчиков, а также доплаты согласно «Нормам дополнительных затрат при производстве работ в зимнее время»;

е) за работу механизмов, оплачиваемых повременно, на-

кладные расходы и плановые накопления не начисляются.

II. БАШЕННЫЕ КРАНЫ

Условия по монтажу, демонтажу и эксплуатации башенных кранов.

2. Управление механизации обязано:

а) производить работу по монтажу и демонтажу башенных кранов, включая устройство и разборку подкрановых путей, в следующие сроки:
Башенные краны грузоподъемностью до 2 тонн монтаж 5 дней, демонтаж с освобождением площади — 5 дней

То же, грузоподъемностью до 3 тонн 7 дней и 6 дней
То же, грузоподъемностью 5 тонн 8 дней и 8 дней
Мобильные краны (МСК-3-5-20, БК-213) 2 дня и 3 дня;

б) выполнять подводку электроэнергии шланговым кабелем от цита к кранам с устройством деревянного лотка для кабеля;

в) устанавливать на каждом кране ограничитель веса и высоты подъема груза;

г) обеспечивать кран инвентарными траверсами с универсальными стропами, необходимыми для строительства здания, с выдачей на них паспортов;

(Окончание на 4 стр.)

ПРОЕКТ ПОЛОЖЕНИЯ

О РАСЧЕТАХ СТРОИТЕЛЬНЫХ ОРГАНИЗАЦИЙ, ПРОМЫШЛЕННЫХ ПРЕДПРИЯТИЙ И ХОЗЯЙСТВ ЗА РАБОТЫ И УСЛУГИ, ВЫПОЛНЯЕМЫЕ УПРАВЛЕНИЕМ МЕХАНИЗАЦИИ

(Окончание. Нач. на 3 стр.)

д) устанавливать на каждом кране прожекторы и светильники, согласно заводскому паспорту;

е) осуществлять своими силами технический надзор и обслуживание крана и подкрановых путей.

ОБЕСПЕЧЕНИЕ ТЕХНИЧЕСКОЙ ДОКУМЕНТАЦИИ

3. Строительные управления и предприятия обязаны передать управлению механизации заявку на устройство подкрановых путей, монтаж и демонтаж башенных кранов за пять дней до начала следующего месяца. В заявке указывается адрес объекта, (максимальный вес груза, потребный тип крана, сменная работа крана и длина подкрановых путей. К заявке должна быть приложена выкопировка из строительного плана с привязкой здания).

ГОТОВНОСТЬ ОБЪЕКТА К НАЧАЛУ УСТРОЙСТВА ПОДКРАНОВЫХ ПУТЕЙ

4. Строительные управления и предприятия обязаны:

а) представлять одновременно с заявкой справку о готовности фронта работ для устройства основания подкрановых путей и об отсутствии препятствий для работы башенного крана (готовность подземных коммуникаций или расположенные их вне границ подкрановых путей, отсутствие ЛЭП и сооружений);

б) выполнять на всем участке расположения подкрановых путей послойную засыпку пазух фундаментов или траншей грунтом слоями не более 20 сантиметров с тщательной трамбовкой и сдать управлению механизации по акту на скрытые работы.

Примечание: Строительные организации и предприятия несут ответственность за качественное выполнение работ по засыпке пазух и траншей, не отвечающих техническим условиям.

в) не позднее десяти дней до монтажа крана освободить и спланировать своими силами и за свой счет площадку, необходимую для устройства подкрановых путей и монтажа башенного крана.

Габариты площадок для устройства подкрановых путей и монтажа кранов должны быть: для 2-тонных кранов — 50 м×12 м; для 3-тонных кранов — 65 м×14 м; для 5-тонных кранов — 90 м×15 м; для мобильных кранов — 25 м×13 м. Разность отметок не должна превышать 10 сантиметров. О готовности указанной площадки стороны составляют двусторонний акт;

г) сообщать о сроках начала демонтажа башенных кранов за пять дней и освобождать к этим срокам демонтированные площадки и подъезды;

д) обеспечить подъезд к месту устройства подкрановых путей и монтажной площадке с двух сторон;

е) подвести электрокабель к центру подкрановых путей и установить щит не ближе 2,5 и не далее пяти метров от рельса, при этом падение напряжения не должно превышать пяти процентов.

ОБЯЗАННОСТИ СТРОИТЕЛЬНЫХ И ПРЕДПРИЯТИЙ В ПРОЦЕССЕ ЭКСПЛУАТАЦИИ БАШЕННЫХ КРАНОВ

5. Строительные организации и предприятия обязаны:

а) не допускать загромождения габаритов и захламления подкрановых путей строительными материалами и мусором.

В случае нарушения этого условия кран останавливается, а очистка подкрановых путей производится силами стройуправления и за его счет;

б) производить регулярную очистку подкрановых путей от снега;

в) обеспечить сохранность подкрановых путей и захламление их после окончания эксплуатации кранов в течение срока, установленного для их демонтажа;

г) охранять башенные краны, монтажные приспособления, отдельные узлы и механизмы;

д) обеспечить не менее двухсменной работы башенных кранов;

е) выделить помещение для обогрева рабочих и кладовую для хранения инструментов и материалов;

ж) закрепить для работы с башенными кранами в каждую смену необходимое количество такелажников, имеющих право производства такелажных работ, но не менее двух человек.

Стройуправления и предприятия оплачивают труд такелажников и несут ответственность за их работу, а также за простой кранов, вызванный непредоставлением такелажников. Управление механизации имеет право проверять наличие удостоверений на право производства такелажных работ у людей, направленных на эти работы, отстранять от работы такелажников, не имеющих удостоверений, и в случае необходимости останавливать работу кранов, а ответственность за простой возлагать на организацию, направляющую неподготовленных рабочих;

з) производить ремонт и остекление кабин башенных кранов, деревянного настила на противовесе и стреле по заказу управления механизации и за его счет в период монтажа крана на объекте.

РАСЧЕТЫ И ПЛАТЕЖИ

6. Работа башенных кранов, занятых на строительстве панельных, крупноблочных и кирпичных зданий, возводимых по циклограмме или суточному графику, оплачивается за фактически выполненные объемы работ в квадратных метрах жилой площади дома, а на строительстве школ, детских учреждений, поликлиник и больниц — за квадратный метр полезной площади.

Стоимость работы башенного крана определяется выборкой из смет.

Стоимость работы башенного крана устанавливается в зависимости от типа зданий в следующих размерах:

крупнопанельные жилые дома 1 руб. 56 коп.; школы, детские учреждения, поликлиники и т. п. 1 руб. 56 коп.

крупноблочные (соответств.) 3 руб. 13 коп. и 3 руб. 13 коп. кирпичные (соответственно). 1 руб. 81 коп. и 1 руб. 81 коп.

Накладные расходы и плановые накопления начисляются в размерах, установленных генподрядчику.

В целях стимулирования внедрения в строительную практику возведения домов по проектам организации работ с применением циклограммы или суточного графика на всех объектах, строящихся обычными методами, к установленным расценкам применяется коэффициент 1,10.

7. На сооружении подземной части жилых зданий, строительстве промышленных и других гражданских зданий, кроме перечисленных в шестом пункте, применяется повременная оплата башенных кранов за машино-смену, в зависимости от грузоподъемности крана за вычетом стоимости транспортирования, монтажа и демонтажа

башенных кранов, а также устройства и разборки подкрановых путей, в следующих размерах, установленных «Временными правилами взаиморасчетов за работу строительных машин», утвержденных Госстроем РСФСР:

краны грузоподъемностью 1,5 т — 8 руб. 62 коп.; краны грузоподъемностью 3 т (М-3-5-5) — 13 руб. 15 коп.; краны грузоподъемностью 3 т (М-3-5-10) — 16 руб. 59 коп.; краны грузоподъемностью 5 т — 19 руб. 65 коп.

Стоимость машино-смены башенного крана при работах в первую смену или односменной работе, принятая по ценнику № 2, за вычетом указанных сумм составляет: грузоподъемностью до 1,5 т на максимальном вылете стрелы (БК-2, БК-3, БК-4, БК-215, БКСМ-2, БКСМ-3, БКСМ-4, БКСМ-5, БКСМ-5-3, Т-128, Т-163, Т-178, СВК-1, ЦКВ) — 10 руб. 28 коп.;

грузоподъемностью до 3 т (М-3-5-10) — 20 руб. 61 коп.; грузоподъемностью до 3 т (МСК-3-5-20, М-3-5-5) — 24 руб. 05 коп.;

грузоподъемностью 5 (БК-5, БКСМ-5-5а, Т-226, БКСМ-14, УКВ-503 С-419) — 16 руб. 55 коп.

В соответствии с четвертым пунктом «Временных правил» при расчетах за работу во вторую смену применяется коэффициент 0,9 и в третью смену — 0,85 к установленной в настоящем пункте стоимости машино-смены.

На работы, оплачиваемые по стоимости машино-смен, накладные расходы не начисляются.

На оплату машино-смены башенных кранов, отработанных на строительно-монтажных работах, составляется акт по форме № 2. Башенные краны, работающие в подсобных производствах, на погрузочно-разгрузочных работах и на промышленных предприятиях, оплачиваются по этим же ценам, как услуги.

8. Стоимость устройства и разборки подкрановых путей при расчетах по отработанному времени оплачивается отдельно за один погонный метр пути в следующих размерах:

а) для кранов БК-2, БКСМ-2, БКСМ-4, БКСМ-5 и ЦКВ — 29 руб. 90 коп., в том числе возврат 14 руб. 10 коп.;

б) для кранов БК-3, БК-215, БКСМ-3, БКСМ-5-3, СВК-1, Т-128, Т-178 — 38 руб. 17 коп., в том числе возврат 18 руб. 70 коп.;

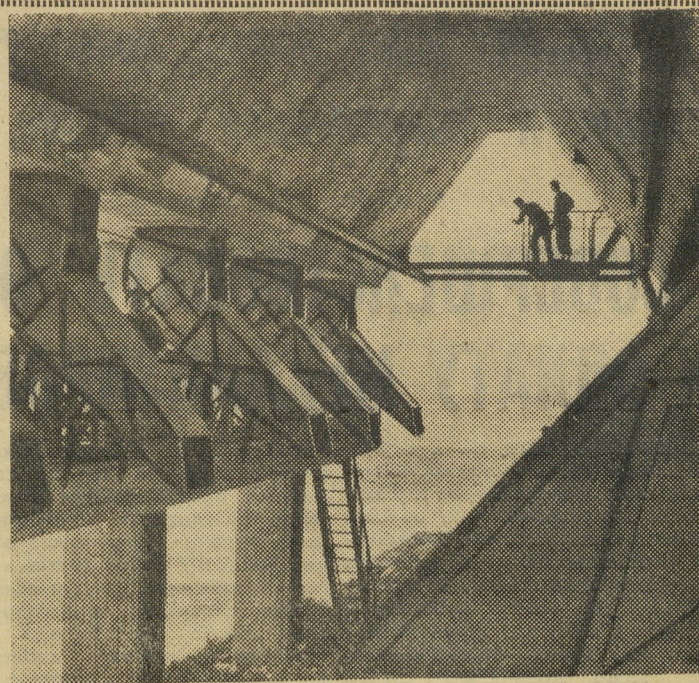
в) для кранов БК-5, БКСМ-14, М-3-5, БКСМ-5-5а, М-3-5-10, МСК-3-5-20, Т-226 — 43 руб. 74 коп., в том числе возврат 22 руб. 30 коп.

Накладные расходы на устройство и разборку подкрановых путей не начисляются. По указанному ценам производится расчет со стройуправлениями и промпредприятиями без оформления акта по форме № 2, как услуги.

В актах на передачу вновь построенных подкрановых путей, подписанных стройорганизацией и управлением механизации, должна быть указана длина путей, тип работающего на них крана, полная стоимость работ, включаемая в объем выполненных работ по управлению механизацией, а также сумма, подлежащая оплате стройорганизацией за вычетом возврата.

9. Стоимость монтажа и демонтажа башенных кранов оплачивается по нижеприведенным ценам без накладных расходов и оформления актов по форме № 2, как за услуги, в следующих размерах:

БК-215 — 81 руб. 55 коп. МСК — 95 руб. 27 коп. С-464 — 142 руб. 98 коп.



Армянская ССР. Завершено строительство дробильно-сортировочного цеха Арктикского завода туфоблоков. С вводом на полную мощность завод будет выпускать в год 250 тысяч кубических метров туфовых блоков и 600 тысяч кубометров щебня.

На снимке: один из участков дробильно-сортировочного цеха Арктикского завода туфоблоков.

Фото Э. Габриеляна. (Фотохроника ТАСС).

Т-128 и Т-178 — 207 руб. 90 коп. С-419 — 260 руб. 73 коп. БК-3 — 263 руб. 69 коп. БКСМ-5-5А 319 р. 26 коп.

10. Количество электроэнергии, потребляемой башенными кранами, определяется по нормам СНиП, а количество энергии, расходуемой на обогрев кабин кранов, определяется по замеру мощности отопительных приборов. Управление механизации оплачивает электроэнергию строймеханизации по 2 копейки за киловатт-час.

III. КРАНЫ АВТОМОБИЛЬНЫЕ, НА ПНЕВМОКОЛЕСНОМ И ГУСЕНИЧНОМ ХОДУ

11. Оплата кранов автомобильных, на пневмоколесном и гусеничном ходу, занятых на строительно-монтажных работах, в подсобных производствах, обслуживающих хозяйствах и на промышленных предприятиях, производится за фактически отработанное время по стоимости машино-смены, установленной ценником № 2, без начисления накладных расходов и плановых накоплений.

При работе кранов во вторую смену применяется коэффициент 0,9, и в третью смену — 0,85 к стоимости машино-смены, установленной ценником № 2.

За время работы кранов, занятых на строительно-монтажных работах, оплата производится по актам формы № 2. Отработанные машино-смены кранов в подсобных производствах, на погрузочно-разгрузочных работах, в обслуживающих хозяйствах и промышленных предприятиях оплачиваются, как услуги.

IV. ВОЗМЕЩЕНИЕ УБЫТКОВ

12. В случае простоев или несвоевременного монтажа и демонтажа башенного крана против сроков, установленных вторым пунктом Положения, допущенных по вине управления механизации, последнее оплачивает стройуправления и предприятия за время простоя или просрочки стоимость машино-смены или ее части в двойном размере.

13. Сменные и внутрисменные простои башенных кранов, допущенные по вине стройорганизации из-за неподготовленности фронта работ или отсутствия конструкций и материалов или невыполнения согласованной сменности работ, оплачивается стройорганизациями и предприятиями за фактическое время простоя стоимость машино-смены или ее части за вычетом стоимости электроэнергии.

Аналогично оплачиваются простои кранов автомобильных, на пневмоколесном и гусеничном ходу.

Управление механизации простои, допущенные по своей вине, оплачивает стройорганизациям в двойном размере по стоимости машино-смен, установленной ценником № 2.

Стройорганизации, допустившие простой, оплачивают управление механизации по стоимости машино-смен, установленной ценником № 2, за вычетом затрат на горючее по нормам, принятым СНиП.

14. При невозможности возврата щебня, шпал и рельсов по вине стройорганизации (захламление, сооружение колодцев внутри подкрановых путей и т. п.) последние возмещают управлению механизации фактические убытки, что оформляется двухсторонним актом.

15. Стройорганизации возмещают управлению механизации расходы, вызванные неудобствами при монтаже и демонтаже башенных кранов, в связи с отсутствием габаритов, установленных пунктом четвертым «в» настоящего положения.

16. Штрафы за простой в стоимость услуг не включаются, а идут на уменьшение фактической себестоимости по эксплуатации механизмов.

V. ТЕХНИКА БЕЗОПАСНОСТИ

17. При производстве работ управление механизации обязано соблюдать установленные правила техники безопасности и несут ответственность за все несчастные случаи, происшедшие по его вине.

18. Стройуправления и промышленные предприятия обязаны обеспечивать безопасную организацию работ строительных механизмов и принятие мер общего характера по технике безопасности. Лица, ответственные за безопасность работ, расписываются в крановых журналах.

19. Стройорганизации и промышленные предприятия передают управлению механизации перечень грузов с указанием их веса, которые будут подниматься кранами на строящихся объектах или других местах работ, и несут ответственность за правильность этих данных.

VI. СРОКИ ОФОРМЛЕНИЯ РАСЧЕТНЫХ ДОКУМЕНТОВ И ПОРЯДОК РАССМОТРЕНИЯ СПОРОВ

20. Оформление актов по форме № 2 или 3а производится в сроки, установленные для генподрядчика. Управления механизации и стройорганизации руководствуются «Правилами о подрядных договорах по строительству» и «Временными правилами взаиморасчетов за работу строительных машин», утвержденными Госстроем РСФСР и введенными в действие с 1 января 1961 года.