

СВЕРДЛОВСКИЙ СТРОИТЕЛЬ

ОРГАН УПРАВЛЕНИЯ СВЕРДЛОВСКОГО СТРОИТЕЛЬНОГО ОТДЕЛА И ОБКОМА ПРОФСОЮЗА РАБОЧИХ СТРОИТЕЛЬСТВА И ПРОМЫШЛЕННОСТИ СТРОИТЕЛЬНЫХ МАТЕРИАЛОВ

№ 54 (1926)

СУББОТА, 14 ИЮЛЯ 1962 г.

XXI год издания

Цена 1 коп.

Растут фундаменты нового квартала

ПО-НОВОМУ организован труд монтажников нулевых циклов в 21 квартале. Теперь здесь нет положения, когда строителей задерживает отсутствие готовых фундаментов. Наоборот, фундаменты ждут строителей. Сейчас, например, когда южгостроевцы монтируют восьмой и тринадцатый крупнопанельные дома, уже готовы фундаменты еще трех домов — девятого, десятого и тринадцатого.

За полгода силами нашего участка подготовлено 22 фундамента под жилые дома вместо 21, намеченного планом. Почти все они сооружены в 21 квартале, лишь один — на Химмаше и один — в подшефном овощесовхозе.

Бригада тов. Прокопчука, например, монтирует фундамент 60-квартирного крупнопанельного дома в среднем меньше, чем за месяц. А еще года полтора-два назад на эту работу уходило месяца три. Ускорение темпов строительства явилось следствием многих причин и, прежде всего, новой формы организации труда на строительных площадках.

21 квартал явился для транспецировцев своего рода школой. Здесь мы добились поточной организации работ, при которой труд монтажника является наиболее производительным.

Сначала экскаватор роет котлован под усредненную отметку. Роет быстро, так как никто не мешает этой работе. Затем трехтонный автокран раскладывает блоки в нужном порядке вокруг котлована. Бригада тов. Прокопчука, ведущая в это время нулевой цикл соседнего здания, направляет сюда двух высвободившихся стропалей. Земляные работы выполняют отдельные бригады, руководимые тт. Суриным и Усевым. Лишь в исключительных случаях доравнивать выкопанный котлован приходится монтажникам. И надо сказать, что бригада тов. Прокопчука никогда не отказывается от этого дела.

БОЛЬНИЦА СДАНА

Коллектив строителей 14 управления треста Жилстрой сдал в эксплуатацию вторую очередь областной больницы № 2 на набережной Рабочей молодежи. Новое медицинское учреждение располагает прекрасной грязелечебницей, операционной, светлыми палатами.

Государственная комиссия, принимавшая больницу, на «хорошо» оценила труд строителей.

Отличную оценку заслужили малярные работы, которые выполнила бригада тов. Калюжиной. Хорошо потрудились здесь плотники из бригады коммунистического труда тов. Чапко, штукатуры тов. Мосягина. Большой объем облицовочных работ выполнила бригада тов. Пикалова.

Много усилий на строительстве объекта приложили субпроданные организации, в частности специалисты из Уралэлектромонтажа, Шахтоспецмонтажа и др.

Руководители строительством начальник участка тов. Збыковский и мастер тов. Порышкин.



Четвертым, наиболее важным этапом является монтаж самих фундаментов. Начало этой работы, как правило, совпадает с окончанием монтажа фундаментов другого здания. Здесь сказываются преимущества поквартальной застройки. Когда основное ядро бригады уходит на соседний котлован, часть монтажников остается помочь сварщикам при установке арматуры для монолитного железобетонного пояса.

«Нуль» сдается строителям без начинки. Затем, когда грунт оседает, монтажники возвращаются в подвалы устанавливать перегородки, устраивать полы и т. д.

Такой метод организации труда имеет огромные преимущества по сравнению с существовавшим прежде положением. Тогда монтаж велся в то время как на площадке еще работал экскаватор, отдельных бригад землекопателей не было — людей занимали чем попало и бригада не знала, что будет делать завтра.

Теперь монтажникам заранее известна задача на долгий срок и даже при каком-либо срыве люди могут быть рационально использованы на необходимой в ближайшее время работе.

Не меньшую роль сыграло, конечно, и повышение квалификации самих монтажников. Они приобрели большой опыт и сами могут решать различные производственные вопросы. Этому способствует и учеба. Из двенадцати монтажников бригады тов. Прокопчука учится больше половины. Герман Карпунин, один из лучших производственников, уже два года занимается в политехническом институте. Марк Костюков — студент того же института, Заян Шагапов, недавно пришедший из армии и поступивший на стройку землекопом, сначала приобрел на курсах учебно-го комбината специальность мон-

тажника, затем поступил в вечернюю школу. Там же учится Михаил Картавых.

Учеба помогает людям расти, повышает их культуру, их знания, помогает еще больше сплотить этот дружный трудолюбивый коллектив.

Конечно, есть у нас в работе трудности, есть и срывы.

Много помех создает путаница с технической документацией. Выдают ее нам частями. В чертежах, как правило, много ошибок, которые приходится исправлять по ходу монтажа. Многие работы не учтены в сметах, и это создает дополнительную путаницу.

Мешают нормальной работе и срывы в поставках фундаментных блоков, которые готовит для нас Нижне-Исетский завод железобетонных изделий. Часто на площадку поступают дефектные блоки со значительными отклонениями от заданных размеров. Это создает дополнительные трудности для монтажников.

Особенно часто срывается поставка ступеней для подвальных лестниц, которые готовит второй цех завода железобетонных изделий № 1. Из-за несвоевременной поставки ступеней дом № 13, который уже давно сдан строителям, до сих пор не имеет спусков в подвалы. Автокран подъехать к дому не может и ступени придется затаскивать вручную.

Ликвидировав эти и другие помехи, мы сможем добиться безукоризненно четкой работы по устройству нулевых циклов. Необходимо только, чтобы вопросы обеспечения «нулевиков» документацией и материалами были своевременно решены.

В. УСАЧЕВ,
прораб управления
№ 19 треста
Уралтрансспецстрой.



Эти передовые монтажники (слева направо): В. Климов, Б. Топорков, Б. Бронников и Г. Понарин — члены бригады завершено цикла из управления № 15 треста Жилстрой, которой руководит А. С. Кренев. Сейчас бригада заканчивает монтаж крупнопанельного дома № 20 в двадцать первом квартале Вторчермета и одновременно ведет его отделку.

Фото А. Черданцева.

советских металлургов

ЗАВТРА советский народ торжественно отмечает День металлурга, с чувством большой радости и гордости славя людей, работающих на переднем крае индустрии.

Под руководством Коммунистической партии, верной заветам Ленина, Страна Советов неуклонно наращивает металлургическую мощь. Сейчас Советский Союз по производству стали занимает второе место в мире. С каждым годом уменьшается разрыв в уровне производства металла между СССР и США, и недалек тот день, когда наша страна превзойдет уровень США.

В новой Программе КПСС, принятой историческим XXII съездом партии, развитие металлургии рассматривается как одно из основных направлений создания материально-технической базы коммунизма. Чугун, сталь, прокат, цветные металлы — это новые высокопроизводительные машины и автоматы, тепловозы и суда, электростанции и высоковольтные линии электропередач.

Поистине гигантский скачок совершил за двадцать лет советская металлургия. Только производство стали к 1980 году увеличится в 3,8 раза. Страна будет иметь столько

стали, чтобы полностью покрывать растущие потребности народного хозяйства в соответствии с достигнутым к тому времени уровнем технического прогресса. Особенно ускорится производство легких, цветных и редких металлов, намного увеличится выпуск алюминия и его применение в электрификации, машиностроении, строительстве и в быту.

Большое внимание уделяется освоению новых рудных месторождений, созданию новых металлургических баз в Сибири, Казахстане, Центрально-Европейской части СССР.

Воодушевленные решениями XXII съезда партии, советские доменщики, сталевары, прокатчики, горняки все настойчивее и смелее внедряют в производство передовые методы труда, все шире применяют комплексную механизацию и автоматизацию производства, повышают производительность труда. На металлургических и горнорудных предприятиях растет армия участников движения за коммунистический труд.

Мысли и дела советских металлургов проникнуты заботой о том, чтобы быстрее и лучше претворить в жизнь программу построения коммунизма.

Строительству школ — ударные темпы

Готовим сдачу раньше срока

В поселке Бархотка

Работы по сооружению школы № 19 по улице Сахалинской подходят к концу. В прошлом году наш участок сдал в эксплуатацию интернат и все остальные подсобные помещения к этой школе. Ныне готовим к сдаче само здание школы на 920 мест.

Что нам еще осталось сделать? Выполнить до конца малярные работы на первом этаже, в спортзале. Завершить устройство спортивной площадки.

Надо сказать, что дело у нас подвигается неплохо. Хорошо работают плотники из бригад тт. Золотова и Пристава, маляры тов. Портнова, каменщики тов. Шорина, которые сейчас доделывают последние свои работы. Большую помощь стройке оказывают студенты-лесотехники, что недавно пришли на объект.

Еще в начале строительства школы наш коллектив взял на себя обязательство сдать ее в эксплуатацию досрочно. Все мы стараемся сдержать свое слово

и пригласить на объект государственную комиссию раньше назначенного срока — где-то в двадцатых числах июля.

Однако мы беспокоимся — планы наши могут сорваться и помимо нас. Дело в том, что мы никак не можем получить 16 решеток на окна в спортзал, хотя по графику, согласованному с трестом Стройдеталь № 70, мы должны их были получить еще в прошлом месяце.

П. ГЛАДКОВ,
прораб первого
управления треста № 33.

Нужна помощь

В квартале „Зет“

Начну с того, что нас волнует прежде всего. Школу в квартале „Зет“ на 920 мест мы вот-вот закончим. И не только по своим общестроительным работам, но и по сантехнике, электрике.

К сожалению, не могу сказать этого про транспецировцев 18 управления. Несмотря на то, что фронт работ для них уже не один день готов, они не приступают к устройству дорог и тротуаров возле школы.

Недостает, кроме того, еще и некоторых материалов. Так, для завершения работ нам нужно не меньше ста квадратных метров облицовочной плитки, около двухсот метров стекла для фрамуг, а их нет.

Все это может задержать сдачу школы в эксплуатацию, а ведь мы рассчитываем, что государственная комиссия придет на наш объект в последних числах июля.

В заключение хочу сказать, что все бригады, которые трудились на школе, решили выдать гарантийный паспорт.

Ф. НЕСТЕРОВ,
прораб седьмого
управления треста № 89.

ВСЕ МЕХАНИЗМЫ — НА ПОЛНУЮ МОЩНОСТЬ!

О ПУБЛИКОВАННОЕ на днях постановление Центрального Комитета КПСС, Совета Министров СССР и ВЦСПС об инициативе передовых механизаторов по развертыванию социалистического соревнования за лучшее использование техники в строительстве, промышленности строительных материалов и на лесозаготовительных предприятиях нашло горячую поддержку среди механизаторов Свердловскгорстроя.

На этой странице мы предоставляем слово механизаторам, выступающим с конкретными предложениями об улучшении использования техники на наших строительных площадках.

Займем достойное место в соревновании

МЕХАНИЗАТОРЫ свердловских строек горды тем, что в постановлении партии и правительства, среди коллективов, принявших и выполняющих новые, повышенные социалистические обязательства по лучшему использованию строительной техники, назван и коллектив Свердловскгорстроя.

По коэффициенту использования башенных кранов наши механизаторы занимают третье место в стране после москвичей и киевлян.

На свердловских стройках нашли применение перегоны кранов с объекта на объект без демонтажа и монтажа, что позволяет сэкономить неделю рабочего времени каждого крана и немало средств. Интересный опыт проделан строителями 33 треста в районе Гурзуфской улицы, где одним башенным краном были сооружены два крупнопанельных дома. Все шире применяется на крупнопанельном строительстве круглосуточная бесперебойная работа крана по скользящему графику при четырехшестичасовых сменах без перерыва для крановщиков. Такая форма организации труда обеспечивает наиболее полное использование механизмов.

Но это, разумеется, не значит, что все 120 башенных кранов, находящиеся в нашем управлении, используются рационально. Наоборот. До сих пор трехсменная и четырехсменная работа обеспечена лишь для небольшого количества механизмов. А для многих кранов мы так и не можем добиться даже предусмотренной нормами двухсменной работы. Сплошь и рядом, заказав кран, строители ставят его на объект, где и в одну смену делать почти нечего. Самым ярким примером будет, пожалуй, башенный кран, установленный на площадке корпуса предубойного содержания скота мясокомбината. На протяжении нескольких лет он бездействует. За все эти годы с его помощью выложены лишь два этажа цеха. Только в последнее время крану продлили пути и теперь он время от времени ведет какую-то работу на соседнем мясожировом корпусе.

Таким образом, если в целом по Свердловскгорстрою коэффициент использования башенных кранов довольно высок, то это потому, что наиболее полное использование их на ряде объек-

тов и, прежде всего, на крупнопанельном домостроении, перекрывает простой кранов на отстоящих объектах.

Настоящей бедой для механизаторов являются постоянные задержки с предоставлением площадок под монтаж и демонтаж кранов. Таких примеров можно привести множество, но возьмем самые свежие. Строители управления № 9 должны были подготовить площадку для демонтажа крана МСК, работавшего на школе № 81, шестого июля. Предоставили они ее лишь девятого июля. А кран необходим строителям на другом объекте — жилом доме для трудящихся гипсового завода.

Для крана БК-3 руководители этого управления должны были подготовить площадку 30 июня, а подготовили ее 4 июля.

Короче говоря, 70 процентов кранов теряют по нескольку дней рабочего времени из-за задержек с подготовкой площадок. Только за счет времени, потерянного по этой причине за последние два месяца, мы могли бы соорудить еще один 60-квартирный дом.

Ликвидировав эти помехи, свердловские механизаторы безусловно могли бы намного улучшить свои показатели. Не будет преувеличением сказать, что у нас есть все возможности занять первое место по РСФСР в разворачиваемся сейчас новом соревновании механизаторов. Наши лучшие механизаторы, такие как известный бригадир слесарей Сергей Иванович Старостин, молодые крановщики Женя Арефьева, Аля Бояринцева, Женя Дунаева и многие другие показывают образцы настоящего коммунистического отношения к делу.

Но необходимо, чтобы руководство Свердловскгорстроя уделяло больше внимания использованию строительной техники и добилося организации по крайней мере двухсменной работы на всех объектах, где стоят башенные краны. Необходимо всеми мерами поддерживать такие передовые начинания, как одновременное сооружение двух крупнопанельных домов одним краном и т. д.

В этом залог наших дальнейших успехов, это позволит свердловским механизаторам занять достойное место в соревновании между городами страны.

М. КЛЕПИКОВ,
начальник ПТО управления механизации № 2.



Отличный механизатор получил из комсомолки Марии Никольниковой. Она — машинист мостового крана завода железобетонных изделий № 1, успешно справляется со своими обязанностями, любовно ухаживает за вверенной ей техникой.

На снимке: **М. НИКУЛЬНИКОВА** на кране.
Фото **М. Арутюнова.**

ЧЕТВЕРТЬ ЭКСКАВАТОРА

ИМЕТЬ технику — это мало. Надо еще ее правильно использовать. А на наших стройках ценные механизмы работают нередко в полсилы, а то и меньше.

Взять хотя бы мой экскаватор. Рою я им котлованы на объектах управления № 6: на Турбомоторном заводе, на «Уралэлектростроителе» и на других площадках. Машина хорошая. Норма для нее за смену — 180—200 кубометров земли. При полной загрузке можно вырыть хорошего грунта кубометров 250—280. А рою, сказать даже стыдно, кубометров по 50. Какую-то четвертую, а то и пятую часть того, что машина дать может.

Дело в том, что землю отвозят два самосвала с кузовами по кубометру. Сделают они за смену от силы по 25 рейсов. А остальную землю и девать некуда.

Я понимаю, бывает, что машин не хватает. Но тогда надо и экскаваторы на это время где-то в другом месте использовать. А то получается, что в таких условиях четыре экскаватора выполняют работу, с которой вполне справился бы один. Это все равно, что из каждых четырех экскаваторов три простаивали бы и только один работал.

А. КУСКИН,
машинист экскаватора управления механизации № 1.

СТРОИТЬ ЗИМОЙ, КАК ЛЕТОМ

В ПОСТАНОВЛЕНИИ ЦК КПСС, Совета Министров СССР и ВЦСПС поднят важный вопрос об улучшении использования строительной техники. Очень своевременный вопрос. Мы, механизаторы управления № 2, горячо поддерживаем это постановление и считаем, что в вопросах использования строительной техники необходимо добиться решительного перелома. Собственно говоря, по сравнению с тем, что было совсем недавно, у нас как будто нет особых оснований жаловаться. Краны используются значительно лучше, чем несколько месяцев назад. Но это не потому, что строители стали больше заботиться о технике. Просто сейчас лето, интенсивней ведутся монтажные работы. А придет зима — все будет по-прежнему.

Да и теперь можно назвать немало случаев, когда краны систематически простаивают.

Это относится, например, к площадке общежития трамвайно-троллейбусного управления, сооружаемого строителями 89 треста на улице Шевченко. Кран стоит,

а людей почти нет. Работа ведется лишь в первую смену, да и какая работа! Просто два человека разгружают прибывающие материалы.

Я уж не говорю о пятитонном кране МСК, установленном у радиорелейной башни. Этот кран, для которого нормами предусмотрена постоянная трехсменная загрузка, стоит там два года и лишь однажды случайно поработал недели полторы в две смены.

А придет зима и простой кранов намного увеличится. Я считаю, что уже сейчас надо принимать меры к правильной организации работ в зимних условиях, чтобы строительство велось равномерно и техника не простаивала. Ведь мы не так уж зависим от погоды.

Это один из выводов, которые обязательно должны сделать руководители Свердловскгорстроя в свете нового постановления Центрального Комитета КПСС, Советского правительства и ВЦСПС.

Д. ФОЙГЕЛЬ,
начальник третьего участка управления механизации № 2.

Надо обратиться к заводам

ЧТОБЫ использовать строительную технику на полную мощность, надо решить много разных вопросов. И, самое главное, надо, на мой взгляд, поставить вопрос об изменении в самом устройстве механизмов.

Я, например, работаю на экскаваторе «Беларусь». И передние, и задние колеса этой машины очень быстро выходят из строя. Экскаватор рассчитан на сельскохозяйственные работы, его применяют на пашнях, где нет ни гвоздей, ни щебня. Корд на колесах соответственно очень тонкий, он состоит всего из шести слоев. Иной раз экскаватор и год не проходит.

Читал я в газетах о прочных капроновых и стальных кордах. Только на наших машинах таких

не увидишь. Мелочь вроде бы? А ведь эта «мелочь» снижает производительность труда, вызывает простой экскаватора.

Надо, чтобы наши руководители обратились к предприятиям, изготавливающим такие машины, с просьбой пересмотреть устройство кордов.

Да и не только кордов. Корды — это самое простое дело.

«Беларусь», например, выпускается без кабин, делаем мы их сами и ясно, как делаем. А не сделаешь — как без кабины будешь весной или осенью работать, когда слякотно, снег идет...

Двигатели теперь выпускают со стартерами. Для кого-нибудь это, может, и хорошо. Только ведь у нас теплых гаражей нет, а при 30 градусах мороза попробуй-ка мотор запустить!

Почему бы кому-нибудь, например, нашим механикам из Свердловскгорстроя, не обсудить такие вопросы и не предъявить свои требования заводам? Польза была бы большая.

И еще один вопрос наболел у механизаторов. Вопрос старый, но теперь, после постановления Центрального Комитета партии и Советского правительства, решать его будет, наверное, легче.

Я говорю о запчастях к механизмам. Получаем мы их из Киева, из Нижнего Тагила, из Златоуста. Я сам в прошлом году ездил получать экскаватор. Посмотришь, из Киева машина приехала, значит к ней, худо-бедно, а два насоса и шланги дадут. Из Златоуста тоже запасные части приходят. А уж если механизм выпущен в Тагиле, на Уралвагонзаводе, к нему, кроме ключей да шестерен, ничего нет.

А. СОЛЯНИН,
машинист экскаватора управления механизации № 1.

ГДЕ ГУСТО, ГДЕ ПУСТО

БАШЕННЫЕ краны, занятые на квартальной застройке, используются на полную мощность. Бывают, конечно, срывы. Иной раз материалов у строителей нет, иной раз, что греха таить, с самим механизмом что-то случится. Это понятно. С этим тоже надо бороться. Но не это определяет дело.

Главное, чего мы добились здесь, это четырехсменная загрузка крана, при которой его рабочее время составляет все 24 часа в сутки, и перегоны кранов с объекта на объект, без монтажа и демонтажа, благодаря чему перерыв в работе на двух разных объектах составляет всего два дня. Только сейчас, например, мы перевели за два дня башенный кран с дома № 15 на дом № 12 на расстояние примерно, четырехсот метров. Точно также пойдет кран с площадки дома № 16 к дому № 11. Эти объекты строят южгорстроевцы в 21 квартале Вторчермета.

Графики установки кранов мы опережаем. Например, установка крана на площадке дома № 13 намечалась 8 июня, а кран еще 7 июня был не только установлен, но и сдан котлонадзору.

Правда, не всегда такие темпы приносят всю пользу, которую они могли бы принести. Этот же кран, например, простоял без дела до 18 июня, а когда мы принесли к начальнику управления № 13 тов. Ельцину акт простоя, он заявил, что кран, вообще, не был заказан.

Такая же история будет и на площадке дома № 12, где строители не смогут работать, так как нулевой цикл еще не завершен.

Но это, конечно, мелочи в сравнении с тем, как простаивает техника на расположенных рядом объектах 15 управления треста Жилстрой. На двух домах там е начала марта стоят два башенных крана и, хотя дома эти крупнопанельные, до

сих пор закончено строительство лишь одного из них.

Плохо используются механизмы на площадках соседнего управления № 11 треста Южгорстрой. Кран на площадке больницы, сооружаемой наподолеку от 21 квартала, строители заказывают лишь на первую смену, что само по себе означает простой. Но и в первую смену работы почти нет. Мы считаем, что кран стоит здесь напрасно. Три месяца держат строители башенный кран на площадке заводоуправления камвольного комбината и, хотя заказан кран на две смены, никак не могут выложить третий этаж здания.

Коллектив участка имеет неплохие производственные показатели. Коэффициент использования кранов у нас высок, ремонтируются механизмы неплохо. Но случаи вроде тех, о которых мы говорили, тянут нас назад, не дают возможности полностью использовать крановое хозяйство.

И. ЕРЫКАЛОВ,
начальник четвертого участка управления механизации № 2.

НАШИ ПРЕТЕНЗИИ К ПРОЕКТАНТАМ

Тот, кто знаком с объектами реконструкции сталелитейного цеха Уралмаша, знает, в каких сложных условиях приходится работать строителям. Густая сеть действующих железнодорожных путей, подземных и наземных коммуникаций, электрокабелей, электросетей пересекает строительную площадку. Буквально нет квадратного метра, где строители могли бы трудиться без помех, где бы нам ничего не мешало. И рядовые рабочие, и инженеры, техники вынуждены использовать все праздничные дни, чтобы не сорвать рабочий ритм завода.

В этой обстановке крайне важно, чтобы сотрудники проектного института Гипротяжмаш серьезно и вдумчиво, а главное — грамотно, подходили к вопросам проектирования, чаще бывали на стройке, оперативно решали все, что связано с проектированием, на месте.

К сожалению, факты говорят обратное. С самого начала стройки мы постоянно сталкиваемся с безответственным отношением сотрудников Гипротяжмаша к проектированию, к срокам выдачи технической документации. Слишком долго задерживается решение целого ряда вопросов, возникающих в процессе строительства.

А если перечислить ошибки и недоработки проектов Гипротяжмаша, то этот солидный труд занял бы ни одну газетную страницу.

Только в настоящее время строители больше месяца ждут решения института по продол-

жению сооружения кабельного тоннеля, где проектом не были учтены действующие коммуникации, пересекающие этот тоннель во многих местах. Нам приходится разбирать стены, чтобы поставить пропущенные в проекте ворота склада песков, бьем отверстия для всевозможного рода коммуникаций в стенах и фундаментах сталелитейного цеха, также не предусмотренных проектан-тами.

Три бригады строителей поставлены сейчас в цех регенерации, где срочно нужно выкопать траншеи и котлованы — вынуть сотни кубов земли вручную, потому только, что опоздал проект на подземные коммуникации в этом цехе.

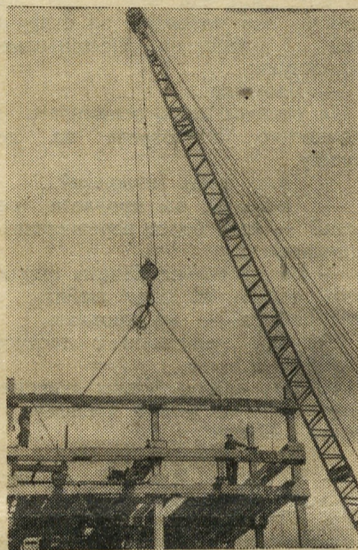
На складе песков стоит пяти-тонный башенный кран, которым нам так и не удалось смонтировать сборные балки закровов, так как Гипротяжмаш неправильно подсчитал вес этих балок, а в результате грузоподъемность крана оказалась недостаточной. В смежном отделении цеха регенерации пришлось разобрать стаканы под колонны галереи, потому что строительные чертежи, по которым они выполнены, дефектны. В складе песков та же история с фундаментами под сушильные барабаны, мельницы. В краскоприготовительном отделении того же цеха также переделывается ряд фундаментов.

Более того, сметы, как правило, не увязываются с проектом, не учитывается технология производства в действующем цехе, зачастую предлагаемая в смете технология опасна для жизни ра-

бочих. Такое положение приводит к тому, что приходится громадные объемы земли перекапывать вручную, разбирать стены, долбить новые отверстия, устанавливать леса, подмости, то есть к таким работам, которые несут лишь ухудшение финансового положения управления, снижают заработок рабочих. А отсюда и большая текучесть кадров.

Строители ждут, что сотрудники Гипротяжмаша активизируют свою работу на строительстве сталелитейного цеха, больше будут бывать на площадках нашего управления, оперативнее решать все вопросы.

Ю. БРОНИН,
начальник 23 управления.



Для пуска в эксплуатацию компрессорной цеха сварных машиностроительных конструкций было необходимо как можно скорей соорудить габариты.

Монтаж габариты поручили бригаде Александра Безденежных из 24 управления. Хорошо потрудились бригада. В результате монтаж железобетонных конструкций был закончен своевременно.

На снимках: сверху — монтаж габариты; внизу — бригада Александра Безденежных. Крайний справа — бригадир.

Фото С. Быданцева.

В шестом номере журнала «Бюллетень строительной техники» за 1962 год помещена статья «Об авариях в строительстве».

ПОЛЕЗНЫЙ РАЗГОВОР

Эта статья вызвала большой интерес и живой отклик всех инженерно-технических работников треста Уралмашстрой. Она обсуждалась на техническом совещании при главном инженере треста. Начальник технического отдела треста тов. Гизбрехт познакомил участников совещания с причинами, которые обуславливают аварии в промышленном строительстве. Анализ этих причин приводит только к одному выводу — аварии могут произойти в тех случаях, если низкое качество строительных работ, есть отступления от проекта при возведении зданий и сооружений и не соблюдаются правила производства строительномонтажных работ.

Докладчик и выступавшие в прениях инженерно-технические работники отметили имеющиеся на объектах Уралмашстроя отступления от проектов и нарушения качества работ, аналогичные с приведенными в статье. Резкой критике, в частности, были подвергнуты главный инженер завода железобетонных изделий тов. Нагин и главный инженер стройуправления № 25 тов. Батраченко. По их вине допущены серьезные нарушения технических условий при изготовлении и монтаже сборных железобетонных конструкций несущего каркаса строящегося здания инженерного корпуса. Там были приняты в монтаж колонны с браком — в некоторых из них арматура не-

сущего каркаса не была приварена к оголовкам колонн, есть смещения оголовков и другие недостатки. На этом же здании не выдерживается проект и при заделке плиты перекрытия в кладку стен.

Случаи нарушения проектов и некачественного выполнения работ, к сожалению, не единичны на объектах Уралмашстроя. И они относятся не только к управлению № 25. Так, на строительстве габариты цеха сварных машиностроительных конструкций (прораб тов. Карасев, главный инженер управления № 24 тов. Дикарев) допущена посадка несущих конструкций габариты на насыпной мерзлый грунт.

Беспощадная борьба с браком делами и своевременное предупреждение возможных случаев брака должно стать главным в работе технических служб треста, всех инженерно-технических работников. Надо, чтоб активной была работа производственно-технического отдела и отдела главного технолога. Необходима также планомерная и систематическая работа лаборатории треста, организация которой, кстати говоря, до сих пор не завершена.

Совещание отметило необходимость создания постоянно действующей технической комиссии, которая вела бы наблюдение за особо сложными в техническом отношении объектами и разрабатывала бы мероприятия, исключающие аварии на них.

М. ШУР,
главный технолог треста.



У Ж КОГО-КОГО, а плотника сразу узнаешь. Будь он молодой или пожилой, но все равно есть в нем какая-то степенность, важность, хорошая гордость за свою незаменимую строительную специальность. И откуда это идет? Может, из глубины веков, с того самого времени, когда топор единственным орудием человека был? А может так, из деревенской простой жизни, где плотник — уважаемый всеми человек, где плотничье дело — потомственное?

Так или иначе, а плотники все же особый народ. Мы не говорили об этом с Петром Алексеевичем Морозкиным, мы говорили с ним о нем лично, о его бригаде, но во всем, что он рассказывал, подчеркнуто чувствовалась эта самая гордость за свои руки — вот эти, узловатые, огрубевшие, с ладонями, залощенными от топора.

Морозкины жили в Мордовии, в деревне. Издавна были малоземельные, издавна занимались отхожим промыслом. Ремесло из поколения в поколение передавалось. И прадед и дед далеко от родных мест ходили, работали во многих деревнях и городах. А

в советское время по всей стране огромные стройки развернулись. Рабочие руки — только подавай! — везде требовались. Вот так и попал отец Петра Алексеевича на строительство гиганта советской индустрии — Уралмашзавода. Поработал, правда, немного — занемог что-то, а вернувшись домой, сыну посоветовал — езжай, большие дела там делаются, огромная стройка, интересная...

— Приехал я сюда, стало быть, в тридцатом году, — рассказывает Петр Алексеевич. — Строил вначале жилье для рабочих. Помню, как по улице Стахановской первый каменный дом возводили. Грязная улица была. Однажды — омерзительно вспомнить сейчас — по

Особый народ — плотники

этой самой Стахановской на тракторе обед нам на стройку везли. Так утонул трактор в грязи — еле вытащили. А сейчас попробуй найди похожее что-нибудь на Уралмаше...

Все запомнилось — и смешное, и серьезное, дни, когда было так

трудно, что труднее, верно, и не бывает. А сейчас все это содержанием жизни стало, этим жил последние тридцать с лишним лет.

В строительстве многих цехов на Уралмаше участвовал Морозкин, в том числе самого крупного, где экскаваторы собирают.

— Нужен был завод очень. Помню, как тогда цеха сдавали. Как только пролет один сделаем — отгораживаем его, а туда сразу оборудование, рабочие заводские приходят...

Хороший плотник, Петр Алексеевич Морозкин стал на строительстве Уралмаша и замечательным воспитателем молодежи. Бригада Морозкина, закончив работы на кузнечно-прессовом цехе, перешла на сталелитейный комплекс. Стали тогда разворачиваться там работы. Молодежи много пришло. Сколотили из них бригады, а бригадирами рабочих бывших поставили, тех, кто у Морозкина школу проходил. Михаила Васильевича Галкина, Николая Дмитриевича Малькова. И не ошиблись — знали, какой народ у Морозкина работает. Сейчас обе бригады на хорошем счету в 23 управлении. Одна из них, где руководителем Галкин, звание коммунистической получила,

а другая — борется за это. Оба бригадира — и Галкин, и Мальков — члены построюкома управления.

А Петр Алексеевич снова и снова принимает в свою бригаду молодежь, учит своему делу. Из десятилетки пришли Галочкин, Мальшев. Принял их учениками, а вскоре они хорошими плотниками стали, полюбили строительную профессию. Теперь ребята — студенты строительного факультета политехнического института. Владимир Хрулев появился в бригаде после окончания школы ФЗО. Поработал, в армии отслужил и опять в бригаду вернулся. Ведь жаль расставаться со своим коллективом, со своим учителем.

— Лучшие десять раз переспросить, чем один раз послушать и не понять, — часто говорит Петр Алексеевич своим ученикам, объясняя очередное задание. А объяснять приходится много — на опалубке хоть десять лет работай и всегда с чем-то новым встречаться будешь.

Петра Алексеевича Морозкина в 1958 году наградили орденом Ленина. Заслуженная награда. И старый строитель оправдывает ее. Он до сих пор один из лучших бригадных вожак на Уралмашстрое. **С. ВАСИЛЬЕВ.**

ПОБЕДЫ И ПОРАЖЕНИЯ

9 июля закончилась спартакиада Уралмашзавода, которая проводилась по девяти видам — волейболу, баскетболу, ручному мячу, легкой атлетике, туризму и другим.

В спартакиаде принимали участие и физкультурники нашего треста. Команда строителей в общем зачете заняла восьмое место из шестнадцати участвующих в спартакиаде коллективов.

В минувший вторник, 10 июля, уралмашстроевцы провели очередную командную встречу на первенство завода по футболу.

Строители играли с футболистами фасоннолитейного цеха. Счет открыл нападающий Мокрушиников, забив в ворота заводских футболистов первый гол.

Во втором тайме команды обменялись голами. Причем второй гол забил с одиннадцатиметрового удара также Мокрушиников. Таким образом, со счетом 2:1 уралмашстроевцы выиграли очередную встречу на первенство завода.

В. НОСКОВ,
инструктор
физкультуры треста.

Меры приняты

«Стройке нужен транспорт»

Начальник комсомольского штаба стройки Н. Суровцев в заметке под таким заголовком, опубликованной в газете 23 июня, вел речь о том, что в дни массовых выходов на стройку комсомольцев и молодежи города, автобазы № 2 и 5 мало выделяют транспорта.

Начальник управления автомобильного транспорта совнархоза тов. Сиверский издал в связи с выступлением газеты специальный приказ № 192 от 5 июля, в котором говорится, что неоднократные указания директорам автобаз тт. Купавскому и Бланкенбергу о выделении автомобилей тресту Уралмашстрой для перевозки грузов не выполняются. Вторая автобаза ежедневно недодает тресту от семи до десяти автомобилей, автобаза № 5 — от трех до шести. Кроме того, вторая автобаза ежедневно недодает от четырех до семи автомобилей стройуправлению № 18 треста Уралтранспецстрой, которое ведет работы на объектах Уралмаша.

Директорам автобаз тт. Купавскому и Бланкенбергу приказано обеспечивать выход автомобилей на объекты Уралмашстроя в строгом соответствии с установленным лимитом. За необеспеченность выделения автомобилей директоры второй и пятой автобаз предупреждены.

Вот так чудо!..

Все ж
Они добились,
Тополя,
Своего —
Я напишу о них —
Пятый день
Безудержно пылят
Белым пухом,
Целясь прямо в стих.
Стаей
Облака летят на юг.
Там — жара.
Спешат,
Летят, стремглав...
Улица,

Тебя не узнаю —
Вся,
Из края в край,
Белым-бела.
Пробежал,
Запыхавшись,
Трамвай,
Завихрилась
Вслед ему
Метель.
Чудо? —
Чудо. —
Белая трава,
Белая
Стоит

На взгорье
Ель.
«Гляньте!
Гляньте! —
Настоящий снег!»
Раздается дружно
Там и тут.
Ловит детвора
Под звонкий смех
Белые пушинки
На лету.
Я,
Забыв
Про возраст
И дела —
Но,

Коль правда,
Так не умолчу —
За пушинкой прыгаю
И в лад
Белобрысой публике
Кричу:
«Вот так чудо! —
Настоящий снег!»
«Дяденька,
А ты
Вот так сумей!..»
И звенит,
Звенит
Ребячий смех
Под веселой
Кроной
Тополей.
Виталий ЕЛИСЕЕВ,
монтажник УМ-2.

СИРЕНЬ

МАЛЕНЬКИЙ РАССКАЗ

СОЛНЦЕ уже стояло высоко. Было жарко. Небо — чистое и лишь кое-где на нем лениво покоились клочки облаков.
На перекрестке улиц Малышева и Вайнера как всегда было многолюдно. Люди спешили на работу, в магазин, по каким-то срочным делам. По тротуару разгуливали полновластные хозяева улиц — голуби, сизокрылые, красноногие. Они мешались под ногами прохожих и лишь иногда перелетали с места на место. Шум транспорта перемешивался с голосами людей и получался своеобразный хор.
Все спешило...

Не торопился только один человек. Старая женщина спокойно шла в сторону рынка. Ее не ждала работа, ей не мешала суета улицы. Она уже отработала свое и теперь с полным правом, хозяйски гуляла по знакомым и дорогим ее сердцу улицам любимого города. У нее — доброе старческое лицо, испещренное морщинами. Голова покрыта седой. В руках — небольшая сумочка, из которой выглядывал пышный букет сирени.
Женщина перешла на теневую сторону улицы, и вдруг к ней

подбежала девушка. Остановилась, растерянно оглянулась вокруг. Она тяжело дышала, хотела что-то сказать, но, видно, не решилась и отошла в сторону. Пожилая женщина с любопытством посмотрела на нее, улыбнулась и пошла дальше. Девушка стояла, по-прежнему тяжело дыша, щеки горели. Наконец, решив про себя что-то, она побежала за старушкой и, догнав ее, нерешительно окликнула:
— Бабушка...

Та остановилась, оглянулась и удивленно посмотрела на девушку.
— Чего тебе, доченька?...

— Бабушка, вы продаете сирень? — еще более нерешительно спросила та.

— Нет, доченька. Цветы продавать нельзя, их надо любить, а что любишь — не продашь.

Девушка опустила с досадой голову.
«Очень, видно, нужны девочке цветы», — подумала женщина и вслух сказала:

— На, я подарю их тебе...

— Нет, нет! Что вы! — еще больше смутилась девушка. — Я только купить их хотела...

— Возьми, доченька, возьми, — и старушка, отделив часть букета, протянула цветы девушке. — Возьми, не стесняйся...

Девушка помедлила, потом взяла маленький букетик сирени и осторожно приложила его к груди.

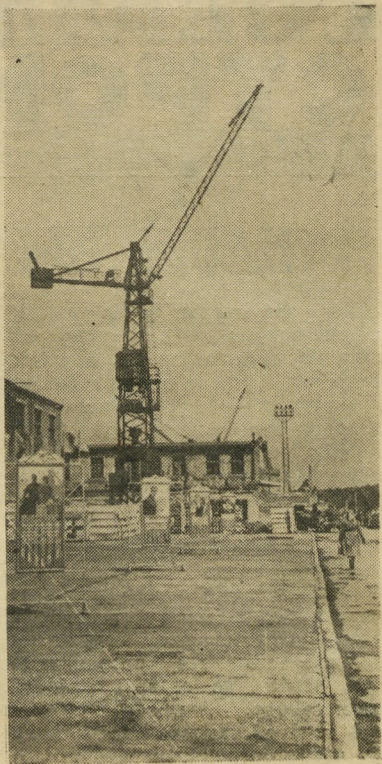
— Спасибо, бабушка, — и, повернувшись, побежала к трамвайной остановке.

А старушка стояла, глядя ей вслед. Кому так бережно несет эти цветы девочка? Может быть, она спешит на вокзал, чтобы встретить своего любимого? А может, поздравить его с успешным окончанием учебы? Или в день рождения его преподнесет как самый дорогой подарок этот маленький букетик цветов, выращенных и сорванных твоей доброй рукой?...

Девушка запрыгнула в подошедший трамвай и тогда только старушка пошла дальше. Она шла и чему-то своему улыбалась.

А солнечные лучи провозжали ее, согревая своим теплом.

Генрих СААКЯН,
формовщик завода гипсовых изделий.



Въезд на территорию завода железобетонных изделий № 1 треста Стройдеталь № 70.
Фото М. Арутюнова.

Своя стрелковая

В 17 управлении треста Жилстрой создается своя стрелковая секция. Руководить ею поручено нормировщику Г. П. Пеутину. В секцию уже записалось более 20 человек. В ближайшее время любители стрелкового спорта померяются своими силами.

Мелодия

СУББОТА, 14 ИЮЛЯ

11.00 — Телевизионные новости. 11.10 — Художественный фильм «Барьер неизвестности». 16.00 (Возможна передача из Москвы). 18.00 — Телевизионные новости. 18.15 — Для детей. Кукольный фильм «Как Ферду судили, да ни к чему не присудили». 18.45 — «Алексей Баталов в ролях наших современников». 19.35 — Концерт. 20.15 — Художественный фильм «Барьер неизвестности». 22.00 — Вести с телеграфной ленты. 22.10 — Передача для молодежи «Добрый вечер, друзья!».

ВОСКРЕСЕНЬЕ, 15 ИЮЛЯ

15.00 — Для детей. Телевизионная викторина «Знаешь ли ты?». 15.20 — Художественный фильм «Старожил». 16.40 — Наше интервью. 17.00 — (Возможна передача из Москвы). 19.00 — Передачи, посвященные Дню металлурга: «Люди большого огня». «Музыкальный привет». «Горячий цех». — Художественный фильм «Они спустились с гор».

Коллектив сотрудников управления Свердловскгорстрой выражает свое соболезнование главному бухгалтеру треста Жилстрой Захару Георгиевичу Кубасову по поводу преждевременной смерти его жены
КОМАРОВОЙ
Анны Васильевны.

Коллектив сотрудников треста Жилстрой выражает соболезнование главному бухгалтеру треста Кубасову Захару Георгиевичу по поводу смерти его жены
КОМАРОВОЙ
Анны Васильевны.

И. о. редактора А. САФОНОВ.



ВЫХОДНОЙ

За город, на лоно природы

Хорошо проводят выходные дни молодые механизаторы второго участка УМ-2. Свежий воздух, прекрасная уральская природа тянут поближе к лесу, к воде. Коллективные выезды за город привлекают по 25—30 человек.

В этом году мы уже побывали на Чусовском озере и озере Балтым. Каждый раз берем с собой волейбольную сетку и мяч, разбиваемся на две команды и устраиваем интересные волейбольные поединки. Хватает времени и потанцевать, и песни спеть. В общем, весело проходит время. А какое удовольствие доставляет купанье!

Сейчас наступила, что называется, ягодная пора. В минувшее воскресенье на машине наши механизаторы выезжали в район озера Балтым за ягодами. Все остались довольны этой поездкой. Завтра рассчитываем повторить такой же выезд.

Среди любителей выездов за город — машинист башенного крана Пыткова, бригадир электриков Фунтиков, механик Прохоров и другие.

В. НАУМОВ,
секретарь комсомольской организации участка.

У архитекторов Ленинграда

ДАВНО на берегах красавицы Невы сложились исторические архитектурные ансамбли, которыми мы восхищаемся и гордимся. А за последние годы они значительно обогатились.

На Выборгской стороне появилась площадь Ленина с памятником Владимиру Ильичу. Ее замыкает новое здание Финляндского вокзала. У самого берега Невы поднялось здание Калининского районного Совета депутатов трудящихся. У Петровской набережной, возле Нахимовского училища, навечно встал легендарный крейсер «Аврора».

Только противоположный берег Большой Невки оставался в нетронутом виде. Рядом с клиниками Военно-медицинской академии имени С. М. Кирова, по Саратовской, Оренбургской, Астраханской улицам и Финляндскому проспекту и ныне тянутся скучные, архитектурно не выразительные кварталы бывших «доходных домов».

Но и здесь предстоит большая перестройка.

Недавно группа архитекторов и инженеров из мастерской № 6 института «Ленпроект» — Н. И. Дюбов, Н. В. Каменский, С. Л. Михайлов, В. Э. Спруzman, работавшая под руководством архитектора С. Б. Сперанского, выступила с интересным проектом. Она предложила постепенно реконструировать Пироговскую набережную и выходящие на нее кварталы и построить на стрелке Выборгской стороны, образованной Большой Невой и Большой Невкой, образцовую гостиницу «Аврора».

Ленинградское отделение Союза архитекторов СССР организовало общественное обсуждение проекта. Участники его горячо поддержали и одобрили проект. Несколько дней назад его рассматривал Архитектурно-технический совет Ленинграда. Предварительно проект изучила группа авторитетных экспертов: действительный член Академии строительства и архитектуры СССР И. И. Фомин, профессор института живописи, скульптуры и архитектуры имени И. Е. Репина.

Гостиница „Аврора“

А. К. Барутчев и инженер А. В. Шведов.

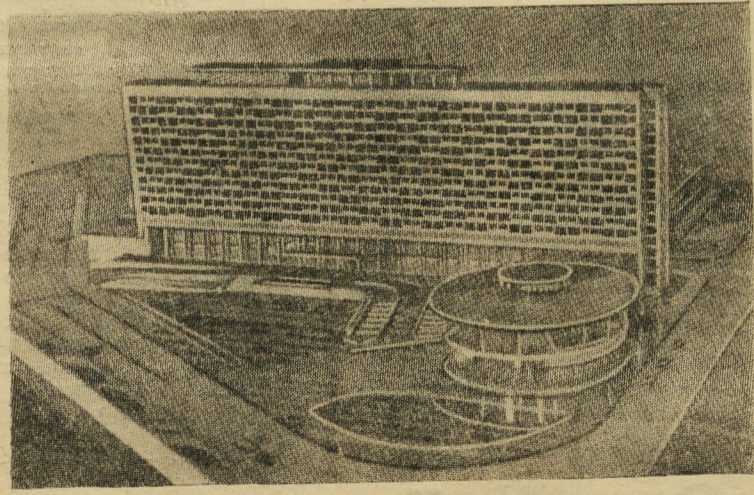
Что же представляют собой предложения зодчих?

На Пироговской набережной, позади здания, предназначавшегося под музей Н. И. Пирогова, и на месте нескольких малоценных построек вырастет гостиница «Аврора».

В здании будет 17 этажей. В первых двух за сплошными стеклянными стенами — обширные вестибюли, холлы, бар и зимний сад, помещения портье и администрации, почта, телеграф и другие. В третьем, монтажном этаже сосредоточиваются технические устройства. Остальные этажи жилые.

Всего в гостинице будет 960 номеров на 1.344 человека, 656 номеров — одноместные, 240 — двухместные. Кроме того, создаются восемь трехкомнатных и 16 двухкомнатных номеров — люкс.

Главным в проекте являлось ре-



шение важнейшей градостроительной задачи: новое сооружение должно как бы завершать архитектурные ансамбли, воздвигнутые на Неве, начиная от здания Военно-морского музея (бывш. Биржи), построенного Тома де-Томоном. Здание гостиницы «Аврора» должно органически влиться в эту неповторимую панораму на величавой Неве.

Здание гостиницы современной архитектуры, простое и вместе с тем очень выразительное. По форме это — большой прямоугольник. Фасад его, выходящий на Неву, богато остеклен. Рисунок его отдаленно напоминает поверхность реки, взвихренную легким ветром и покрытую рябью невысоких волн. К главному корпусу примыкает овальное здание ресторана на тысячу мест. Стены его также почти сплошь из полированного стекла.

Главный корпус гостиницы и ресторан авторский коллектив предлагает построить в первую

очередь. Затем будет сооружен большой киноконцертный зал, который прижмет к гостинице с северо-западной стороны. В течение последующих лет намечается расчистить от малоценных построек всю территорию, окружающую гостиницу, и превратить ее в цветущий сад.

Архитектурно-технический совет Ленинграда одобрил проект, отметив высокое качество его выполнения. Решено внести проект постройки гостиницы «Аврора» на Пироговской набережной и реконструкции прилегающей территории на рассмотрение и утверждение исполкома Ленгорсовета. Ввиду особой важности этого строительства, проектирование его будет трехстадийным вместо обычных двух стадий (проектное задание — рабочий проект). Авторскому коллективу предложено приступить к разработке технического проекта.

На снимке: общий вид новой образцовой городской гостиницы «Аврора» на Пироговской набережной с примыкающим к ней рестораном.

Фото с макета.