

СВЕРДЛОВСКИЙ СТРОИТЕЛЬ

ОРГАН УПРАВЛЕНИЯ «СВЕРДЛОВСКОГРОСТРОЙ» И ОБКОМА ПРОФСОЮЗА РАБОЧИХ СТРОИТЕЛЬСТВА И ПРОМЫШЛЕННОСТИ СТРОИТЕЛЬНЫХ МАТЕРИАЛОВ.

№ 3 (1693).

СРЕДА, 13 ЯНВАРЯ 1960 г.

Год издания XVIII

Цена 15 коп.

Шарташский домостроительный вступает в строй

Беседа с главным технологом «Свердловскгорстроя» **Б. И. ПАТРИКЕЕВЫМ**

Государственная комиссия по приемке в эксплуатацию первой очереди Шарташского домостроительного завода заканчивает свою работу.

Редакция обратилась к главному технологу «Свердловскгорстроя» Борису Ивановичу Патрикееву, который является председателем государственной комиссии, с просьбой рассказать о новом заводе, о перспективах освоения его.

— Проектная мощность завода, — говорит тов. Патрикеев, — рассчитана на годовой выпуск железобетонных деталей для 134 60-квартирных крупнопанельных домов серии 2С. Завод будет выпускать все конструкции для домов за исключением наружных стеновых панелей.

В первую очередь предприятия вошли бетоносмесительный и арматурный цехи, склады заполнителей и цемента, котельная и цех № 1. Однако для производства полного комплекта деталей дома этих объектов недостаточно. Поэтому необходимо сдать в эксплуатацию минимум три касетные машины в цехе № 2. Эти машины уже получены и установлены в пролете второго цеха, который имеет пока только железобетонный каркас. Но касетные машины могут и под открытым небом выдавать изделия.

Таким образом, первая очередь завода оснащена оборудованием, достаточным для производства комплектов деталей на 40 домов в год, общей жилой площадью 75 тысяч квадратных метров.

В ближайшие дни на заводе начнется освоение технологии. Вполне естественно, что на первых порах мы не сможем рассчитывать на проектную производительность предприятия. Потребуется определенное время на проведение пусконаладочных работ. Поэтому в течение первого квартала новый завод будет поставлять для крупнопанельных домов лишь некоторые железобетонные изделия и такие предприятия, как завод имени Ленинского комсомола, завод железобетонных изделий № 1, пока не будут освобождены от поставок

для крупнопанельного строительства.

И только во втором квартале домостроительный завод начнет выдавать комплекты домов.

Наряду с освоением мощности этого предприятия, специализированного на производстве деталей из обыкновенного (тяжелого) бетона, строится завод стеновых панелей из газозолобетона. В середине года он должен быть сдан в эксплуатацию. А к концу года с этого предприятия мы рассчитываем получать по три тысячи кубометров стеновых панелей ежемесячно с тем, чтобы завод ячеистых бетонов треста «Стройдеталь-70» постепенно освободить от производства панелей для домов и переключить его на выпуск панелей для промышленных зданий.

Таковы перспективы развития крупнопанельного строительства, открывающиеся с вводом в строй Шарташского домостроительного завода.

Сейчас заканчивается приемка цехов и оборудования нового предприятия. Уже опробовано оборудование арматурного цеха. Испытана часть агрегатов в других цехах. В ближайшие дни будет подписан акт приемки первой очереди завода.

500 кубометров дополнительно

Сразу же после ноябрьских праздников в цехе № 2 завода железобетонных изделий треста «Стройдеталь-70» начал работать новый полигон, построенный коллективом.

Сейчас на хорошо оснащенном механизмами полигоне работает вновь созданная комплексная бригада Романа Шакирова. 15 членов этого коллектива — молодежь, большинство недавно окончило строительное училище. Уже в декабре 1959 года бригада выдала более 500 кубометров фундаментных подушек и канальных плит.

Роман Шакиров, который раньше был рядовым бетонщиком,

ПРОХОДЯ по улице Хороший интернат

Краснофлотцев на Эльмаше, невольно обращаешь внимание на новое четырехэтажное здание, смонтированное из крупных блоков. Это общежитие-интернат для 44 средней школы, рассчитанное на 480 мест. Оно принято государственной комиссией с оценкой на «хорошо».

Удобно здесь будет жить детям. Для них оборудованы светлые просторные спальни. Рядом комнаты для занятий. К зданию примыкает одноэтажная столовая и совсем рядом школа.

Общежитие-интернат выстроено силами коллектива 774 управления 89 треста.

НА днях коллектив Новый крупнопанельный

752 управления 89 треста сдал в эксплуатацию еще один пятиэтажный крупнопанельный дом на 80 квартир во втором квартале поселка Уралмаш.

Площадь его 2428 квадратных метров.

Строители управления уже имеют немалый опыт в крупнопанельном строительстве. Ведь новый 80-квартирный — это пятый по счету крупнопанельный дом, выстроенный коллективом за последние полтора года. Однако строители не могли добиться высокого качества работ, и дом сдан только на удовлетворительную оценку.

Строительными работами руководил мастер Н. В. Голованов:

НА углу улиц имени Для инструментальщиков

Фрунзе и Беллинского вырос пятиэтажный 66-квартирный дом, облицованный силикатным кирпичом. Жилая площадь его 2917 квадратных метров. На первом этаже его разместятся поликлиника и детские ясли, а на четырех — двухкомнатные и трехкомнатные квартиры.

На днях дом принят государственной комиссией. Немало сил вложил в строительство коллектив второго участка 766 управления треста «Жилстрой». Здание отделяли бригады маляров Н. Звездиной, плотников С. Тихонова и И. Солохина, штукатуров — А. Мокроносова и С. Махонова.

Большой объем работ выполнила комплексная бригада Н. Алексеева, которая вела кладку дома, монтировала перекрытия и лестничные клетки.

В доме будут жить рабочие инструментального завода.

В. ПЕТРОВ, прораб.

О ВСЕСОЮЗНОМ СОВЕЩАНИИ ПО ГРАДОСТРОИТЕЛЬСТВУ

ЦК КПСС и Совет Министров СССР приняли постановление о проведении в первой половине апреля 1960 года в гор. Москве в Большом Кремлевском дворце Всесоюзного совещания по градостроительству.

На совещании будут заслушаны и обсуждены доклад о состоянии и мерах улучшения градостроительства в СССР и содоклады: о состоянии и задачах проектирования городов и внедрении прогрессивных приемов планировки населенных мест; о застройке городов в условиях дальнейшей ин-

дустриализации строительства; о благоустройстве, озеленении и улучшении санитарного состояния городов.

В работе совещания примут участие главные архитекторы городов, работники местных органов по делам строительства и архитектуры, проектных, научно-исследовательских и строительных организаций, городского хозяйства, здравоохранения, руководящие работники Советов Министров союзных республик, краевых, областных исполкомов и горисполкомов, представители министерств и ведомств, партийные, профсоюзные и комсомольские работники.

Добиваются почетного звания

В управлении № 234 четыре бригады борются за право называться коммунистическими. А на днях вступили в борьбу за звание ударников коммунистического труда механизаторы.

— Включаясь в борьбу за досрочное выполнение семилетки, — пишет старший электрик П. С. Гладырев, — я буду настойчиво добиваться звания ударника коммунистического труда. Тов. Гладырев обязался перевыполнить норму выработки не менее чем в полтора раза, внести за год четыре рационализаторских предложения, освоить дополнительно профессию слесаря. Электрик решил повышать общеобразовательный уровень.

Высокие обязательства принял и бригадир слесарей В. П. Воронов. Он обязался производительно трудиться, постоянно заниматься рационализацией, научиться управлять автоматикой — освоить профессию шофера.

Включились в борьбу за звание ударников коммунистического труда электромонтеры М. Шелестов и А. Николаев, электросварщик И. Нумеровский и другие.

В. ДВОРЯНОВ.

Проходку ведет комплексная бригада

На большом участке строительства левобережного канализационного коллектора в центре города нужно было вести подземную проходку. Работа эта требовала большого опыта, тщательной организации труда, высокой дисциплины.

Кому поручить это ответственное дело?

Выбор пал на комплексную бригаду Алексея Васильевича Павлова.

Этот коллектив уже не раз добивался высоких производственных показателей, не раз досрочно выполнял важные задания. Работал Алексей Васильевич и на укладке коллектора из сборных железобетонных блоков, и на устройстве фундаментов для будущих домов. Всегда бригада шла впереди.

В декабре при проходке штольнями рабочие добились также высокой производительности труда. Они прошли 37 погонных метров, на 180 процентов выполнив свое задание. В январе будет завершена проходка всего участка.

Что же помогает бригаде добиваться успехов?

Прежде всего большое значение имеет то, что все 14 рабочих владеют несколькими профессиями и одинаково хорошо могут устанавливать крепь, бурить, бетонировать, монтировать железобетонные кольца коллектора. На днях все закончили курсы такелажников,

в комплекс их работ входит проходка штольни, бетонирование основания, укладка железобетонных труб с заделкой стыков. И каждый может выполнять любую из этих операций.

В бригаде четко организован труд, разграничены обязанности между рабочими. Здесь не бывает нарушений трудовой дисциплины. Каждый старается сделать больше товарища.

Работает бригада в две смены, между которыми идет негласное соревнование. Если в одну смену сделано много, то во вторую люди стремятся сделать еще больше.

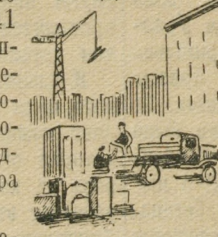
Помогает смекалка, рационализаторская мысль. Совсем недавно, например, рабочие Алексей Мельников и Григорий Павлов предложили изменить систему бурения породы, благодаря чему резко повысилась производительность труда.

Лучшими рабочими в коллективе являются Павел Исупов, Дмитрий Онищук, Василий Четвергов, Анатолий Нохрин. Это наиболее опытные рабочие, хорошие организаторы. Они ревниво следят за тем, чтобы качество работ было хорошим, чтобы в погоне за высокими показателями не допускать брака. Борьба за высокое качество — это общее дело всей бригады, которая настойчиво борется за звание коллектива коммунистического труда.

В. САЙГАФАРОВ, мастер.



Недавно объединенный построечный комитет 89 треста присвоил звание коммунистической бригаде маляров 774 управления, которой руководит О. П. Бондаревский. На снимке: группа рабочих бригады. В первом ряду четвертый слева тов. Бондаревский.



ПОЛУЧАТ
в 1960 году

НОВЫЕ КВАРТИРЫ

Что стоит минута 1960 года

Минута рабочего времени... С каждым годом возрастает ее значение. Внедряются новая техника, более совершенные методы труда — повышается и «цена» минуты на производстве. Вот что будет значить одна трудовая минута в 1960 году.

Во втором году семилетки наши сталевары будут ежeminутно варить 123 тонны стали. Это 11 мощных 88-сильных тракторов Челябинского тракторного завода.

Каждую минуту в 1960 году доменщики будут выплавлять около 90 тонн чугуна. Такое количество металла мы производили в 1928 году за 15 минут.

Каждую минуту мы будем добывать в 1960 году свыше 100 тысяч кубометров газа; этого достаточно для удовлетворения бытовых нужд поселка с населением в тысячу человек в течение года.

Одна минута наших энергетиков дает более 550 тысяч киловатт-часов электрической энергии, что хватит для обеспечения нужд 15 шахт в течение года.



СБЕРЕЖЕТ
в 1960 году
2,9 МИЛИАРДА РУБЛЕЙ

Шахтеры каждую минуту будут давать угля во втором году семилетки в три раза больше, чем в довоенном, 1940 году.

Около 20 тысяч метров различных тканей — такова цена трудовой минуты на наших текстильных предприятиях.

А что стоит одна минута в обувной промышленности? Труд час пар кожаной обуви. Каждый час труженики обувных фабрик обувают всех жителей города с населением в 60 тысяч человек.

Каждые две минуты в 1960 году в стране будет строиться 9 квартир. Каждый час будут получать новые квартиры более 1100 советских людей.

Одна трудовая минута 1960 года — это 273 тонны нефти, 41 автомобильная покрывка, более 33 тонны минеральных удобрений, более 1350 штук трикотажных изделий; за одну минуту с конвейера сходит автомашина.

Одна минута рабочего времени всех рабочих и служащих нашей страны составляет около 130 тысяч человеко-дней.

Все полнее и глубже раскрывают свои богатейшие силы социалистической строй. Неоспоримые преимущества его перед старой, отживающей свой век капиталистической системой доказаны теперь не только научно; они подтверждены жизнью. Вот факты:

Чтобы достигнуть современного уровня экономического развития ведущей стране капиталистического мира, Соединенным Штатам Америки, потребовалось более 150 лет, Англии — около 200 лет.

Наш народ, взявший в свои руки политическую власть, в сказочно быстрые сроки превратил отсталую страну во вторую державу мира по экономическому могуществу. Мощную современную промышленность мы создали меньше чем за 20 мирных лет.

Еще недавно многие буржуазные экономисты утверждали, что с развитием советской промышленности неизбежно снизятся темпы ее движения вперед. А как обстоит дело в действительности? Ответ дают цифры: за последнее семилетие — 1952—

1958 годы — прирост промышленной продукции составил у нас ежегодно в среднем почти 11,5 процента. А в Соединенных Штатах Америки он был равен, по американским данным, лишь 1,6 процента. Мы идем вперед в семь раз быстрее!

Чтобы достигнуть современного уровня экономического развития ведущей стране капиталистического мира, Соединенным Штатам Америки на такое же повышение уровня сталелитейного производства потратили 12 лет.

На 56 миллиардов киловатт-часов мы поднимем за это время выработку электроэнергии. Американцы затратили на такой рост выработки электроэнергии пять лет.

Добычу нефти Советский Союз увеличит за два года на 31 миллион тонн, а Соединенным Штатам Америки потребовалось для этого 9 лет.

За что же будет бороться в 1960 году коллектив «Свердловскгорстроя»?

Как на любом предприятии нашей страны, каждый год значается для строителей Свердловска большим ростом. В истекшем году строители «Свердловскгорстроя» выполнили работ на 600 миллионов рублей. В текущем году предстоит освоить свыше 650 миллионов рублей.

Это значит, что ЕЖЕДНЕВНО НАШ КОЛЛЕКТИВ БУДЕТ ПРОИЗВОДИТЬ РАБОТ БОЛЕЕ ЧЕМ НА 2 МИЛЛИОНА 100 ТЫСЯЧ РУБЛЕЙ. КАЖДЫЙ ДЕНЬ СТРОИТЕЛИ, ЗАНЯТЫЕ НА СООРУЖЕНИИ ЖИЛЬНЫХ ДОМОВ, БУДУТ СТРОИТЬ ДЛЯ ТРУДЯЩИХСЯ СВЕРДЛОВСКА БОЛЕЕ 20 ДВУХКОМНАТНЫХ КВАРТИР ПОСЕМЕЙНОГО ЗАСЕЛЕНИЯ.

Добиваясь экономии строительных материалов, повышая производительность труда, строители снижают стоимость строительных работ. А снижение себестоимости строительных материалов только на один процент позволит сэкономить государству 6,5 миллиона рублей. На эти деньги дополнительно можно построить два 80-квартирных крупнопанельных дома, да еще в придачу детский сад или детсадик. Вот что значит удешевление строительства на один процент.

Принимая, если рабочие заводов железобетонных изделий, деревообрабатывающих и других предприятий также будут добиваться экономии материалов, то они смогут обеспечить эти дома конструкциями за счет сэкономленного цемента, металла, леса. В самом деле, один процент экономии цемента позволит получить дополнительно 710 тонн этого материала. Один процент экономии металла составляет 130 тонн, а один процент экономии лесоматериала выражается внушительной цифрой — в 1810 кубометров древесины. Если перевести это все на деньги, то получится кругленькая сумма в один миллион 750 тысяч рублей. Таков один процент экономии на предприятиях треста «Стройдеталь-70».

Предприятия треста «Стройдеталь-70», обеспечивающие строителей материалами, должны в наступающем году намного увеличить выпуск продукции. Ежедневно на заводах и полигонах будет выпускаться 504 кубометра железобетонных конструкций, 110 тысяч штук кирпича, 485 квадратных метров оконных и 378 дверных блоков.

А как много стоит минута рабочего времени! Ведь в каждую минуту на наших предприятиях (при одноосновной работе) изготавливается свыше двухсот штук кирпича, один оконный блок, 0,8 дверного блока.

Вечер рабочие минуты, полностью использовать их для производства — долг каждого сознательного советского человека!

АГИТАТОР! ПОДСЧИТАЙ, ЧТО ДАЕТ ТВОЕМУ ПРЕДПРИЯТИЮ ОДИН ПРОЦЕНТ ПЕРЕВЫПОЛНЕНИЯ ПЛАНА. ЧТО СТОИТ ОДИН ПРОЦЕНТ СНИЖЕНИЯ СЕБЕСТОИМОСТИ ПРОДУКЦИИ И ОДНА МИНУТА РАБОЧЕГО ВРЕМЕНИ? РАССКАЖИ ОБ ЭТОМ КОЛЛЕКТИВУ.

К новым свершениям

Огромную роль в экономике страны играют черные металлы — сталь и чугун. В 1960 году будут осуществлены крупные мероприятия по развитию черной металлургии. Намечено увеличить производство чугуна на 9 процентов, стали — на 8 и проката — на 7 процентов. Это значит, что страна получит больше, чем в 1959 году: чугуна — примерно на 3,8 миллиона тонн, стали — на 4,9 и проката — на 3,2 миллиона тонн. Что это значит для нашей экономики? Приведем один пример: из миллиона тонн металла можно изготовить 3,5 тысячи тепловозов мощностью по 4 тысячи лошадиных сил или 90 тысяч мощных тракторов «С-100».

Предусматривается выплавить стали почти на 3 миллиона тонн больше, чем было принято в расчетах к контрольным цифрам семилетнего плана на 1960 год. Почти 65 миллионов тонн стали сварят в 1960 году советские металлурги.

В 1960 году у нас войдут в строй первые 600-тонные автоматизированные мартеновские печи и несколько крупных доменных печей. В Донбассе будет работать самая крупная в мире установка для непрерывной разливки стали.

Увеличивается производство алюминия, магния, титана, получающих все более широкое применение в народном хозяйстве страны.

В 1958 году мы добывали 88,8 миллиона тонн товарной железной руды. В 1960 году ее добыча превысит 105 миллионов тонн. Поезд для перевозки такого количества руды растянулся бы более чем на 30 тысяч километров.

Большим и важным разделом семилетнего плана является создание могучей химической индустрии, способной обеспечить народное хозяйство такими материалами, как минеральные удобрения, каучук, пластические мас-

лиард киловатт-часов, или 33 плана ГОЭЛРО за один год! Мы будем производить электроэнергию больше, чем Англия, Франция и ФРГ, вместе взятые.

В 1960 году вступят в строй новые «фабрики» электричества общей мощностью 6 миллионов киловатт; более чем 10 Днепротрансов!

По производству продукции машиностроения план второго года семилетки равняется более чем одиннадцати планам 1940 года и двум планам 1955 года.

В 1960 году будет поставлено на серийное производство около 400 важнейших видов оборудования, разработано и изготовлено свыше 1400 опытных образцов машин, механизмов и приборов.

А как будет расти в новом году производство различных строительных материалов? На 6,7 миллиона тонн увеличится по сравнению с 1959 годом выпуск цемента. Этот прирост значительно превышает объем всего производства цемента в 1940 году.

Большое развитие получат новые, индустриальные методы строительства. Значительно увеличивается (на 22 процента)

Более 100 миллиардов рублей — 40 процентов всех капиталовложений — направляется на развитие восточных районов Советского Союза.

В 1960 году в этих районах будет произведено черных металлов и электроэнергии больше, чем производилось во всей нашей стране 10 лет назад.

Бурно развивается и производство товаров народного потребления. В 1960 году будет произведено не менее 7 миллиардов 900 миллионов метров различных тканей — по 37 метров на душу населения; 407,5 миллиона пар кожаной обуви, 548,3 миллиона штук трикотажных изделий.

Значительное развитие получает пищевая промышленность. Выработка мяса из государственных ресурсов скота увеличится в 1960 году по сравнению с 1958 более чем на 28 процентов.

Успешное выполнение плана второго года семилетки неразрывно связано с повышением производительности труда во всех отраслях народного хозяйства. В

1960 году реальные доходы рабочих и служащих по сравнению с 1940 годом будут выше в два с лишним раза, а доходы крестьян — почти в два с половиной раза.

По масштабам и темпам жилищного строительства СССР занимает теперь первое место в мире. В 1960 году на жилищное, коммунальное и культурно-бытовое строительство выделяется огромная сумма — более 64 миллиардов рублей. Это четвертая часть всех капитальных вложений в народное хозяйство во втором году семилетки.

За два года семилетки производится повышение производительности труда в промышленности на 5,8 процента. Это означает, что три четверти всего годового прироста промышленной продукции будет получено в результате роста производительности труда. В строительстве производительность труда возрастает на семь процентов.

За два года семилетки производится повышение производительности труда в промышленности на 5,8 процента. Это означает, что три четверти всего годового прироста промышленной продукции будет получено в результате роста производительности труда. В строительстве производительность труда возрастает на семь процентов.

За два года семилетки будет введено в действие более 180 миллионов квадратных метров жилья. Чтобы представить себе размах этого строительства, достаточно сказать, что общая площадь всех жилых домов в городах и рабочих поселках дореволюционной России составляла также 180 миллионов квадратных метров.

Один процент перевыполнения плана производства цемента в 1960 году даст дополнительно 900 больших 84-квартирных домов.

А вот что дает один процент перевыполнения плана 1960 года по производству кожаной обуви: он позволяет обуть всех жителей таких пяти крупных городов, как Киев, Горький, Рига, Свердловск и Саратов.

А как возрастет в новом году продажа населению продуктов и товаров народного потребления! Будет продано населению около одного миллиона стиральных машин, то есть почти вдвое больше, чем в 1958 году, не менее 1,5 миллиона телевизоров — больше почти на 70 процентов, и свыше 540 тысяч холодильников — на 60 процентов больше 1958 года.

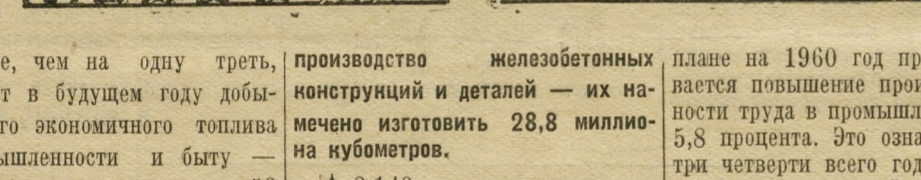
Значительно увеличивается продажа мяса, маслосыров, молока, масла, яиц, сахара, фруктов. Потребление мяса составит в 1960 году на душу населения 45 килограммов, молока и молочных продуктов в переводе на молоко — 283 килограмма, яиц 123 штуки и рыбы — 11 килограммов. По сравнению с уровнем 1958 года потребление рыбы увеличится на 12 процентов, молока и молочных продуктов — на 19, мяса — на 36 и яиц — на 14 процентов.

Количество учащихся в общеобразовательных школах воз-

ОДИН ПРОЦЕНТ ПЕРЕВЫПОЛНЕНИЯ ПЛАНА в 1960г. ЭТО:

более 1.000.000 тонн железной руды

более 2.900.000.000 квт. электроэнергии



Свыше, чем на одну треть, возрастет в будущем году добыча самого экономичного топлива в промышленности и быту — природного газа и превысит 53 миллиарда кубометров. По сравнению с 1957 годом добыча увеличится почти в три раза, а по сравнению с 1958 годом в 1,9 раза.

Удельный вес нефти и газа в топливном балансе страны поднимется в 1960 году до 38,7 процента. Замена угля природным газом и нефтепродуктами даст экономии в народном хозяйстве в несколько миллиардов рублей.

Как и в прошлые годы, производство электрической энергии в нашей стране будет расти еще более высокими темпами, чем развитие промышленности. Только один прирост электроэнергии в 1960 году составит примерно 30 миллиардов киловатт-часов. А вся выработка электроэнергии в будущем году составит у нас 291

производство железобетонных конструкций и деталей — их намечено изготовить 28,8 миллиона кубометров.

2140 километров железных дорог электрифицируется во втором году семилетки. Войдет в строй крупнейшая в мире электрифицированная магистраль Москва—Иркутск. Около пяти тысяч километров переведется на тепловозную тягу. К концу 1960 года протяженность железных дорог с электрической и дизельной тягой достигнет в нашей стране 34 тысячи километров.

На карте Родины за один год появится более четырех тысяч километров автомобильных дорог с твердым покрытием.

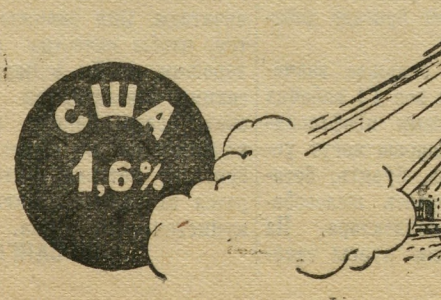
255,5 миллиарда рублей — таков объем капитальных вложений в государственном плане на 1960 год. Это в 5,7 раза больше, чем было израсходовано у нас на капитальное строительство в 1940 году, в 2,8 раза больше, чем в 1950 году.

Новые большие задачи поставлены перед колхозами и совхозами во втором году семилетки. Вот как растет у нас производство зерна: 1953 год — амбарный урожай зерна — 5 миллиардов пудов, 1958 год — 8,6, план 1960 года — примерно 9,3 миллиарда пудов.

Если в 1953 году на душу населения в нашей стране приходилось примерно по 26 пудов собранного зерна, то в 1960 году эта цифра увеличится уже до 44 пудов.

Неуклонно и быстро растет производство мяса, молока, яиц и других продуктов. Если пересчитать это на душу населения, то в 1953 году приходилось на каждого человека 31 килограмм мяса

Ежегодный прирост промышленной продукции в 1952-1958 годах составил:



Реальные доходы

возрастут по сравнению с 1940 годом



РАБОЧИХ И СЛУЖАЩИХ в 2 с лишним раза
КРЕСТЬЯН в 2,5 раза

Пора кончать разговоры о качестве панелей

Наша бригада заканчивает монтаж крупнопанельного дома № 14 во втором квартале Уралмаша. Много трудностей пришлось преодолеть коллективу прежде чем он завершил сборку дома. Но одним из главных тормозов было низкое качество панелей. Особенно плохие панели типа ПН-5 выпускает завод ячеистого бетона. Закладные части в них заложены так, что буквально не за что зацепиться. А ведь панели должны быть установлены надежно. О низком качестве этого типа панелей не раз уже сообщали руководителям завода ячеистых бетонов, но они отмахиваются и мер не принимают.

Плохие панели типа ПВ-6 делают и в первом цехе завода железобетонных изделий № 1. Они,

как правило, перекошены, выгнуты пропеллером. Много труда приходится затратить, прежде чем установишь такую деталь.

Я слышал, что начальник первого цеха тов. Дмитриев возглавляет комиссию партийного бюро, которая обязана наладить контроль за качеством. Не знаю, как работает эта комиссия, но тов. Дмитриев обязан в первую очередь навести порядок у себя в цехе, не выпускать плохих изделий.

Монтажники нашей бригады ждут, что наконец прекратятся разговоры о низком качестве изделий и в наступившем 1960 году на стройку будет поступать только добротная продукция.

А. КАРПОВ,
бригадир монтажников
752 управления.

... А закладных частей нет

Последние два месяца наш цех очень плохо обеспечивается закладными частями для железобетонных изделий. Части изготовляет коллектив ремонтно-механического завода нашего же треста. Сейчас, например, из-за недостатка арматурного железа мы не можем работать в меру своих сил и в то же время много готовых арматурных каркасов не в состоянии использовать, так как к ним нет закладных частей. Уже давно лежат арматурные каркасы больших колонн. 16 колонн мы не можем забетонировать. Для них требуется примерно полторы тонны закладных деталей.

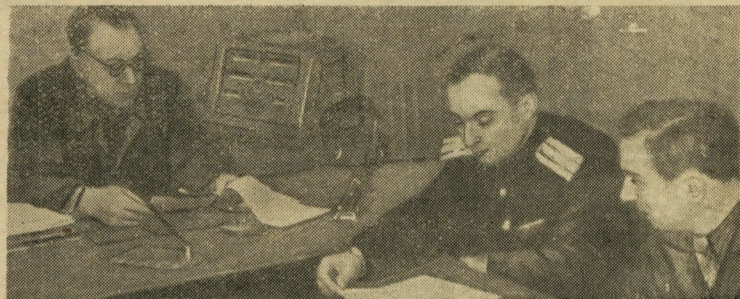
Или другой пример. Нам срочно заказали связи для железобетонных ферм, но закончить эту работу не можем только потому, что нет металлических пластин, которые делает все тот же ремонтно-механический завод.

Я не знаю, что задерживает изготовление закладных частей.

КОЛЛЕКТИВ автобазы № 1 держит постоянную тесную связь с государственной автомобильной инспекцией (ГАИ). Многие шоферы здесь являются общественными инспекторами, деятельными помощниками ГАИ. Но

Однако руководители предприятия должны принять необходимые меры для того, чтобы график их поставок выполнялся четко.

А. ГОЛОВУШКИНА,
старший мастер
бетоноарматурного цеха № 3.



и работники автомобильной инспекции помогают коллективу базы. Они приходят сюда, чтобы помочь провести осмотр машин, выступают с лекцией или беседой, советуют, как лучше организовать наглядную агитацию о правилах безопасности движения и т. д.

Частым гостем в автобазе бывает подполковник, заместитель начальника областного управления ГАИ тов. Слуцкий. Еще в прошлом году он оказал большую помощь коллективу в борь-

На стройплощадках «Свердловскгорстроя» работает около 180 студентов первого курса строительного факультета Уральского политехнического института. Их можно встретить почти в любой бригаде. Здесь будущие инженеры-строители должны были потрудиться сначала учениками, приобрести строительные профессии и определенное время поработать по своей специальности, одновременно занимаясь в институте. И лишь с третьего курса будущие специалисты переходят целиком на учебу.

Теоретические познания в той или иной профессии студенты, работающие в трестах № 33 и «Жилстрой», приобретали в учебном комбинате.

Занимались старательно. А когда в канун Нового года состоялись экзамены, все показали неплохие знания. Студентам присвоены четвертые разряды.

С нового года все эти каменщики-монтажники и отделочники начали работать в бригадах как равноправные члены коллективов. С этого дня студенты перестают получать стипендию, так как зарабатывают наравне со всеми строителями.

бе с нарушителями правил движения, с нарушителями трудовой дисциплины.

НА СНИМКЕ: вы видите тов. Слуцкого, который пришел на базу, чтобы познакомиться с мероприятиями по укреплению трудовой дисциплины и ликвидации нарушений безопасности движения. В составлении их участвовали и работники инспекции. Слева направо: начальник автобазы А. Л. Цацко, Е. А. Слуцкий и главный инженер базы Е. А. Булатов.

па ездила в кинотеатр «Искра».

НАРУШИТЕЛЯМ НЕТ ПОШАДЫ

За последнее время в цехе резко сократилось количество нарушений трудовой дисциплины, а прогулов и вовсе не стало. Дело в том, что цеховой комитет повел серьезную борьбу с нарушителями. Их поведение обсуждается на заседаниях цехкома, в бригадах, о них пишет стенная газета. Недавно в коллективе обсуждали поведение рабочего группы механизаторов Виктора Чудинова. Он несколько раз появлялся в цехе пьяным, прогуливал. Были предложения уволить Виктора. Но коллектив слесарей решил поручиться за него, люди поверили своему товарищу. А вот сварщика И. Садовского обсуждали за пьянство и предупредили, что если подобный случай повторится, — его уволят. Крепко взялись в цехе за укрепление дисциплины, и пошады ее нарушителям не будет.

— Ребята неплохо трудятся, — старательные, дисциплинированные, — говорит бригадир стройуправления № 245 тов. Беленьков. — У меня в бригаде их шестеро — Кравцов, Логиновский, Верхолетов, Бородюк, Гушин, Першин. Каждый прикреплен к опытному рабочему, у которого перенимает лучшие приемы. Я считаю, что правильно поступает наше правительство, укрепляя связь высшей школы с жизнью, с производством. Это позволит подготовить специалистов, хорошо знающих строительное дело, условия труда.

Г. ТАКСИС,
директор учебного
комбината.

Достоинный поступок

В одну из морозных ночей на площадке строительства кузнечно-прессового цеха Уралмашзавода вышел из строя трансформатор, от которого шел прогрев бетона, уложенного в фундаменты колонн. Бетон мог замерзнуть — пропадет напрасно труд рабочих, большое количество материала. Для сохранения нужной температуры в бетоне, необходимо было срочно принять меры.

Дежурная мотористка тов. Казанцева в три часа ночи решила вызвать электрика пенсионера Александра Михайловича Щипачева. Быстро, не мешкая, отправился он на участок реконструкции цеха. Александр Михайлович прекрасно понимал, как важно выиграть время. Благодаря его оперативности бетон был сохранен. Старый электрик вовремя подключил другой трансформатор.

За сознательное отношение и заботу о производстве начальник стройуправления № 753 объявил благодарность А. М. Щипачеву и премировал его.

А. НИКОЛАЕВ.

Много различных кружков художественной самодеятельности

Дополнительный прием

работает во Дворце культуры имени Горького. Художественным воспитанием кружковцев здесь руководят опытные высококвалифицированные специалисты, а общее руководство возглавляет заслуженный деятель искусств РСФСР С. И. Вяткин.

Сейчас дворец объявил дополнительный прием в коллективы самодеятельности. Строители могут стать участниками драматического, хорового, танцевального, акробатического, вокального кружков, кружка художественного слова. Они могут вступить также в хор ветеранов труда, в оркестр народных инструментов или духовой оркестр, в студию кинолюбителей.

Ежедневно по вечерам с шести до девяти часов в секторе художественной самодеятельности можно видеть товарищей, которые приходят, чтобы записаться в кружки. Приходите и вы, товарищи.



ДВОРЕЦ КУЛЬТУРЫ СТРОИТЕЛЕЙ им. ГОРЬКОГО (тел. Д1-52-31. Ул. Первомайская, 24).
14—15 января — История одного истребителя.
КЛУБ ТРЕСТА «ЮЖГОРСТРОЙ» (тел. Д2-05-00, доб. 5-39. Химмаш, ул. Инженерная).
15—17 января — Накануне.
17 января — Сборник: Искусство, рожденное в горах.

КЛУБ ДОЦА (тел. Д2-38-89, доб. «клуб». Сибирский тракт, 8-й километр).

13—14 января — Василий Суриков.

16—17 января — Идиот.

17 января — Жила была девочка.

КЛУБ СТРОИТРЕСТА № 33 (тел. Д1-68-86. Березовский тракт).

13 января — В солдатском мундире.

16—17 января — Золотой эшелон.

16 января — Глазами современника. 12 дней в Чехословакии.

Редактор **Е. АЛФИМОВА.**

Когда кончается смена

В прошлом номере газеты мы рассказали о том, как трудится коллектив третьего цеха завода железобетонных изделий № 1, а сегодня сообщаем об общественной жизни, об отдыхе коллектива.

УЮТНО В КРАСНОМ УГОЛКЕ

Чисто и уютно в красном уголке. На столах всегда имеются свежие газеты. В свободное время рабочие могут зайти сюда, чтобы поиграть в шашки, шахматы, домино. Вечером многие приходят в свой уголок посмотреть телевизионную передачу. Агитаторы цеха проводят здесь беседы. Ежедневно в красном уголке организуются коллективные читки газет. Постоянными читчиками являются мастер бетонного цеха И. И. Ляшко и старший мастер арматурного цеха Г. Г. Калинин.

МАЛЫШИ НА ЕЛКЕ

В прошлые годы дети работников завода бывали на праздниках елки во Дворце строителей, школах, а вот для дошкольников, которые не воспитываются в детских садах, таких елок не устраивали. Нынче и для них была организована елка. Сорок малышей побывали на ней. Праздник проходил в школе № 82, на комсомольской стройке, где были и дети трудящихся Свердловского завода железобетонных изделий имени Ленинского комсомола.

КОЛЛЕКТИВНЫЕ ПОХОДЫ

Рабочие и служащие завода часто коллективно ходят в кино, в театр. За последнее время они побывали в драматическом театре, в театре юного зрителя, просмотрели несколько кинофильмов. Четвертого января большая груп-