

# СВЕРДЛОВСКИЙ СТРОИТЕЛЬ

ОРГАН УПРАВЛЕНИЯ «СВЕРДЛОВСКОГРОСТРОЙ»

№ 108 (1653).

ВОСКРЕСЕНЬЕ, 13 СЕНТЯБРЯ 1959 г.

Год издания XVIII.

Цена 10 коп.

## ВСЕ СИЛЫ НА ВЫПОЛНЕНИЕ КВАРТАЛЬНОГО ПЛАНА

### Итоги работы за август

Наименование трестов	Выполнение плана		Производительность труда
	по ген-подряду	собственными силами	
Трест № 33	93	90	90
Трест № 89	100	96	100
Трест «Южгорстрой»	83	91	93
Трест «Жилстрой»	74	76	107
Трест «Уралтрансспецстрой»	—	100	96
Управление механизации № 1	—	110	121
По «Свердловскгострою»	89	92	100

**П**ЛОХО работали строители в августе. В результате план восьми месяцев в целом по управлению невыполнен на два процента.

В третьем квартале должно быть введено в строй свыше 60 тысяч квадратных метров жилья, много культурно-бытовых объектов. Большие работы должны вестись на сооружении промышленных корпусов.

Из намечавшихся к сдаче культурно-бытовых объектов сданы широкоэкранный кинотеатр, станция скорой помощи, четыре школы, причем второе стройуправление треста «Жилстрой» сдало школу на компрессорном заводе только 9 сентября.

Но на многих других стройплощадках — неоправданное затишье. Главная причина была в отсутствии цемента. Однако и при существующем положении могло быть сделано гораздо больше. Из-за отсутствия контроля над выполнением заказов на железобетонные изделия со стороны треста «Стройдеталь-70» руководители Нижне-Исетского завода тт. Основчик и Беляев поставили под удар многие пусковые стройки, так как неоправданно сократили выпуск карнизных блоков.

Немало недостатков и в самих строительных трестах, где нет еще твердого учета изделий, имеющихся на стройплощадках.

Плохая работа августа сказалась на выполнении восьмимесячного плана. Только два треста № 33 и 89 идут с превышением его на один процент. В тресте «Южгорстрой» план восьми месяцев выполнен на 95 процентов, в «Жилстрое» — на 94. Лишь один трест № 33 превысил восьмимесячный план работ своими силами.

По-прежнему низка производительность труда в трестах «Южгорстрой» и № 33. Причем, если в коллективе треста № 33 она все же на два процента превышает прошлогодний уровень, то в тресте «Южгорстрой» она на один процент ниже прошлогоднего.

По почину ленинградцев по всей стране разворачивается соревнование за выполнение семилетнего задания по уровню производительности труда за пять лет. Строители за этот срок должны повысить произ-

водительность труда на 60—65 процентов и возможности для этого есть. Между тем южгорстроевцы идут не вперед, а назад.

Наступил последний месяц третьего квартала. Однако и в первые дни сентября не чувствуется резкого перелома, хотя цемент сейчас есть. Сдача части домов уже заведомо перенесена на четвертый квартал, когда должна сдаваться основная часть жилой площади. Для того чтобы избежать штурмовщины, нужно лучше и наиболее полно использовать кадры отделочников. Подготовив дома к сдаче в третьем квартале, необходимо, не ослабляя темпов, переключиться на подготовку следующих домов и сдавать их во все месяцы четвертого квартала.

### На пусковых объектах

**К**АЖДЫЙ, кто в эти дни проходит мимо строящейся библиотеки имени Белинского, невольно любит ее зданием. Радует глаз приятный тон цветной штукатурки, красиво сделанные капители, пилястры, канелюры. Центральный вход украшает портал, высеченный из серого гранитного камня.

И уж, конечно, очень многим хочется посмотреть, так ли красиво внутри здания, скоро ли откроется библиотека?

Но мы, пожалуй, огорчим тех, кто задает этот вопрос.

После некоторого оживления на

## Задание по производительности труда — за пять лет

Коллектив 774 управления с большим интересом узнал о новом патристическом призыве ленинградцев — выполнить семилетний план по уровню производительности труда за пять лет, другими словами, — достигнуть в 1963 году производительности труда, запланированной на конец семилетки.

У нас также есть все условия справиться с такой задачей. Строительное управление выполнило восьмимесячный план на 117 процентов, а задание по производительности труда — на 106,2 процента и достигло значительно большей выработки, чем в прошлом году.

В достижении этих показателей большую роль сыграло внедрение крупноблочного строительства. Если в прошлом году из крупных блоков составили 42 процента всего сданного в эксплуатацию жилья, то в текущем году намечается построить крупноблочных домов на 20 процентов больше.

Повышению производительности труда способствовало применение крупнопанельных прокатных перегородок на комнату. За третий квартал нынешнего года установлено 5,5 тысячи квадратных метров таких перегородок. Это обеспечило значительный экономический эффект. Если на установку одного квадратного метра перегородок из мелких гипсовых плит мы затрачивали обычно один человеко-час, то чтобы поставить крупную прокатную панель площадью 15 квадратных метров, у нас потребовалось 1,75 человеко-часа. Затраты рабочего времени сократились в пять с половиной раз!

Чтобы выполнить семилетний план по производительности труда за пять лет, нашему коллективу нужно ежегодно повышать производительность на десять процентов против предшествующего года, что вполне возможно. Это будет достигаться прежде всего за счет широкого применения пустотных фундаментных блоков и прерывистых фундамен-

тов, прокатных перегородок, крупных стеновых панелей и блоков не только в жилищном строительстве, но и при сооружении объектов культурно-бытового назначения.

Важнейшим условием повышения производительности труда является также строгое соблюдение нулевого цикла перед началом строительных работ. И уж, конечно, надо добиваться ритмичности в работе, а для этого необходимо, чтобы на задельные объекты выделялось не менее 18—20 процентов годовых ассигнований.

Надо перейти на месячное планирование сдачи объектов с соответствующей перестройкой материального обеспечения. Ведь с переходом к крупноэлементному строительству значение ритмичности и комплектности в обеспечении значительно возрастает.

Наши механизаторы работают сейчас над усовершенствованием отделочных процессов. Имеется в виду механизировать большинство штукатурных и малярных операций, включая затирку поверхностей и шпаклевку.

Много предстоит сделать в улучшении организации труда. Все разнорабочие будут переданы в комплексные бригады. Профессии «разнорабочий» не должно быть в управлении.

Наша задача — добиться, чтобы каждый строитель владел двумя, а то и тремя профессиями. Надо, чтобы каменщик мог работать и монтажником, и сварщиком, а маляр — штукатуром и стекольщиком.

Сплоченный дружный коллектив управления стремится вместе со всеми труженниками области выполнить семилетний план по уровню производства за шесть лет. А проводимые нами мероприятия позволят нашим строителям завершить семилетку по уровню производительности труда за пять лет.

**В. БОГУСЕВИЧ,**  
начальник управления.  
**И. ТРИГУБ,**  
начальник планового отдела.

## Снова затишье

библиотеке снова установилось затишье. Опустели просторные залы. В эти дни здесь не встретишь ни одного отделочника. Особенно уныло выглядят помещения на первом этаже. Начатая кое-где оштукатурка потолков так и не доведена до конца. В некоторых местах не завершена даже настилка паркетных полов.

Оказывается, руководители 755 управления перевели всех рабочих на строительство корпусов пединститута и партийной школы.

На библиотеке осталось только звено мозаичников из трех человек, которые завершают шлифовку полов, пять маляров, два плотника, да восемь штукатуров из бригады тов. Шерстобитова,

заканчивающих штукатурку цоколя с дворовой части фасада.

И это сделано в такой момент, когда до сдачи библиотеки в эксплуатацию остаются считанные дни.

Между тем предстоит выполнить большой объем работ. Ведь еще не покрашена начисто большая часть стен, а в иных помещениях не сделана даже подготовка под малярные работы.

Медленно подвигается и монтаж металлических стеллажей. Не смонтирован также рабочий подъемник.

Да и на самой площадке дел хоть отбавляй. Благоустройство сделано только перед центральным входом. И непонятно, на что надеются руководители управления тт. Юрковский и Кушнарев. Может быть, на штурм? Но ведь на этом коньке далеко не всегда можно выехать. **А. СМЫРННЫХ.**

### Передовая бригада

О бригаде бетонщиков, которую возглавляет Николай Лаврентьевич Лесников, в стройуправлении № 754 идет хорошая слава.

Очень многое бетонщики сделали при строительстве цехов на заводе пластмасс.

Сейчас бригада бетонирует фундаменты подстанции и про-

кладывает кабельную трассу к цеху. Она ежедневно выполняет нормы на 150—180 процентов.

Особенно слаженно трудятся М. Хяпугин и Н. Воложанин. Они систематически перевыполняют производственные задания.

**В. КАГАНОВ,** мастер.

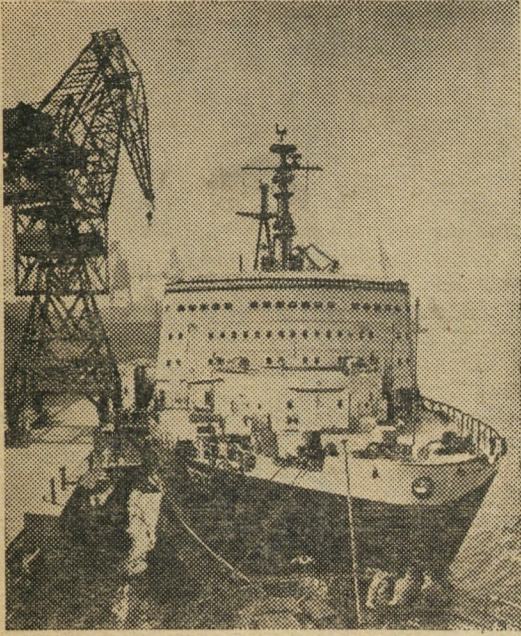
Пятнадцать лет работает в автотранспортной конторе № 1 шофер Михаил Иванович Воронов. За это время он не допустил ни одной аварии. Машина Воронова всегда находится в хорошем состоянии, всегда она готова к дальним рейсам.

На снимке: М. Воронов за профилактическим осмотром своей машины.





# АТОМОХОД „ЛЕНИН“



**А**ДМИРАЛТЕЙСКИЙ завод. Волны, отголоски тех пятиметровых валов, что разгуливают сейчас по Финскому заливу, яростно набегают на стенку, у которой гордо высится стальная громада атомохода. На борту строгого черного корпуса бессмертное имя — «Ленин». На корме — название порта приписки — «Мурманск».

Но и без этих подписей легко узнать в корабле-гиганте флагмана советского арктического флота. Плавные линии ходовой рубки и надстроек придают судну изящество и в то же время подчеркивают его небывалую мощь. Над палубой нет дымовых труб — этой неизбежной до сих пор детали любого другого корабля. Над кормой площадка — с нее будут взлетать на ледовую разведку вертолеты.

Центральный пост атомохода. Его называют здесь «ПЭЖ» — пост

энергетики и живучести корабля. Все три реактора окружены биологической защитой. Управляют каждым реактором со специального пульта. Пульт и щит управления сверкают зелеными огоньками сигнальных ламп. О чем говорят они? О том, что приборы включены и готовы фиксировать малейшие изменения в давлении пара, в расходе воды, в колебаниях ее температуры и уровня.

В центре пульта — большая круглая ручка управления реактором с надписью «Мощность». Стрелка влево указывает на букву «М» — что означает «меньше». Другая стрелка говорит о том, что поворот ручки вправо увеличивает мощность. Чуть выше размещен лимб, фиксирующий мощность реактора в процентах. В небольшом глазке горит надпись: «Стержни АР внизу».

Это значит, что стержни автоматическо-

го регулирования опущены: реактор не работает.

В ядерных реакторах атомохода нагревается вода первого контура. Она, в свою очередь, нагревает воду второго контура, превращает ее в пар. Пар подается на лопатки турбин. Они вращают генераторы, вырабатывающие электрический ток. Этот ток идет на обслуживание всех механизмов корабля, в том числе и самих реакторов.

По левому борту центрального поста рядом с экраном телевизора расположен щит, на котором отражена вся электроэнергетическая установка корабля. Здесь можно увидеть, как генераторы сейчас работают, как связаны между собой носовая и кормовая электростанции.

Между прочим, когда ледокол «Ленин» был еще на стапеле, английский журнал «Шипбилдинг» восторженно сообщил, что американцы построили величайший в мире ледокол мощностью в 21 тысячу лошадиных сил и водоизмещением 8300 тонн. Это была реклама и к тому же далеко не точная. В советском арктическом флоте и до ледокола «Ленин» были корабли большей мощности, чем «величайший» американский. Что же касается ледокола «Ленин», то ему нет равного: водоизмещение корабля — 16 тысяч тонн, мощность главных двигателей — 44 тысячи лошадиных сил, длина ледокола — 134 метра. Но главное

не в мощности и размерах. Известно, что основным недостатком всех современных ледокольных судов является ограниченность их автономного плавания. Нельзя надолго отрываться от берегов, требуется пополнять запасы топлива. Иное дело атомный ледокол. Радиус его действия практически неограничен, так как корабль может год и больше не возвращаться к берегу. Решительным образом меняется тактика плавания в ледовых условиях.

Сколько топлива потребуется ледоколу? Суточный расход будет измеряться мизерными количествами ядерного горючего. Ведь речь идет об атомном топливе. На любом другом топливе такой могучий корабль вовсе невозможно построить: ему пришлось бы брать с собой 300 тысяч тонн угля. Главные двигатели ледокола, многочисленные механизмы получают энергию от атомной установки, которая могла бы обеспечить электрической энергией крупный город. На корабле три реактора, а каждый из них гораздо мощнее той установки, которая работает на первой атомной электростанции.

Атомному ледоколу потребовалось огромное количество оборудования — от атомных реакторов до роля, от вертолета до холодильной установки. Свыше 500 предприятий почти всех отраслей промышленности, десятки институтов строили этот корабль. Ледокол «Ленин» — это новый день нашего производства.

На снимке: атомный ледокол «Ленин».

## Наши читатели

**С** КАЖДЫМ годом растет число читателей библиотеки 89 треста. Только по сравнению с первым полугодием 1958 года оно возросло почти на четверть человека, то есть в полтора раза. Среди читателей можно встретить людей самых различных строительных профессий: каменщиков, бетонщиков, штукатуров, маляров.

Давно ушло время, когда строителей считали самыми необразованными людьми. Кругозор строителя значительно расширился. И этим строители обязаны во многом книге.

Плотник Сергей Мартянов заходил сначала в библиотеку для того, чтобы почитать журналы. Полистает страницы, посмотрит картинки и уйдет. Затем попросил почитать фантастическую повесть А. Белая «Человек-амфибия». Повесть плотнику понравилась.

За ней последовала другая книга. Ну, а потом Мартянов стал постоянным читателем библиотеки. В его абонементе появляется все больше и больше записей. Он с увлечением читает не только художественную, но и техническую литературу. А с первого сентября Сергей Мартянов пошел учиться в восьмой класс.

Активные читатели — разнорабочий жилищно-коммунальной конторы Михаил Росляков, экскаваторщик Николай Малкин, штукатур Зинаида Фирсова. Книга стала их неизменным спутником.

Чтобы удовлетворить запросы читателей, из года в год увеличивается книжный фонд библиотеки. Только в этом году приобретено свыше тысячи книг.

**В. ШУЛЬГИНА,**  
заведующая библиотекой.



Работницы треста № 33 С. Петелько и А. Кныш второй год учатся на вечерних отделениях высших учебных заведений.

Каменщик С. Петелько занимается в университете, а маляр Кныш — в политехническом институте.

Фото Г. Богатнаева.

## На экранах наших клубов

**ДВОРЕЦ КУЛЬТУРЫ СТРОИТЕЛЕЙ им. ГОРЬКОГО** (тел. Д1-52-31, ул. Первомайская, 24).

13 сентября — Дорогами жизни. Дорога большого газа.

**КЛУБ ТРЕСТА «ЮЖГОРСТРОЙ»** (тел. Д2-05-00, доб. 5-39. Химмаш, ул. Инженерная).  
13 сентября — Когда начинается юность.

**КЛУБ СТРОИТРЕСТА № 33** (тел. Д1-68-86. Березовский тракт).

13 сентября — Война и мир (II серия).

13 сентября — В мирные дни.

**КЛУБ ТРЕСТА «ЖИЛСТРОЙ»** (тел. Д2-03-22. Ул. 8 Марта, 104).  
13 сентября — Последний доймя.

## Где вы, дружинники-строители?

По улицам Эльмаша неторопливо шагают шестеро молодых людей. На руках у них красные повязки. Это идут народные дружинники. Но среди них за последнее время все реже и реже можно встретить строителей 89 треста и работников треста «Стройдеталь-70».

5 сентября в микрорайон, закрепленный за 234 управлением, не вышел на дежурство ни один дружинник. На второй день аналогичная история повторилась с представителями народной дружины стройуправления № 774 и завода железобетонных изделий № 1.

Начальник штаба народной дружины треста «Стройдеталь-70» тов. Чучканов представил в районное отделение милиции график дежурства на третий квартал. По нему выходит, что ежемесячно должны следить за порядком на улицах 105 человек, а общая численность дружины здесь доходит до двухсот человек. Первое время график выполнялся. А вот сейчас этого не видно.

Когда тов. Чучканов об этом напоминают, он делает удивленное лицо и заявляет: «Не может быть!»

Расписался в своем бессилии и руководитель дружины 234 управления тов. Шамин.

Когда бы ни обратились к нему, он сетует то на комсомольскую, то на партийную организации, которые ему не оказывают помощи. Но и сам тов. Шамин ничего не делает, чтобы как-нибудь улучшить положение.

В дружинке 774 управления было 116 человек, но многие из этого состава давно выбыли. Большинство же на дежурство не является.

Что же собираются предпринимать общественные организации?  
**А. САЕНКО, участковый уполномоченный.**

## Полезные советы

Хорошая и длительная работа телевизора зависит от того, как он установлен и насколько правильно с ним обращаются.

Телевизор следует устанавливать в сухом месте комнаты, не на сквозняке, избегая близости к отопительным приборам и окнам. Не надо помещать телевизор прямо против окон, а также в простенке между окнами. Экран телевизора должен быть на уровне глаз зрителей.

Наивыгоднейшее расстояние от экрана телевизора до зрителей должно быть равно примерно семи или восьмикратной высоте экрана. Если высота экрана составляет 21 сантиметр (телевизор «Рекорд»), то зрителям следует размещаться на расстоянии около полутора метров от экрана. С меньшего расстояния изображение будет представляться расплывчатым, нерезким.

При приеме телевизионных передач приходится пользоваться многими ручками управления, часть которых находится на задней стенке телеви-

## Установка телевизора и пользование им

зора, а часто и на боковой стенке. Поэтому телевизор надо установить так, чтобы ко всем его ручкам был свободный доступ. Под телевизор может быть подложена мягкая подстилка, но без длинного ворса, иначе вентиляционные отверстия в дне окажутся закрытыми, а это может привести к опасному перегреву аппарата. Нельзя приставлять телевизор вплотную к стене и заставлять с боков другими предметами, которые могут мешать свободному доступу воздуха. Для предохранения от пыли телевизор можно прикрыть куском ткани, но во время приема эта ткань должна быть снята.

Смотреть телевизионные передачи надо в полумраке. Днем для этого надо занавешивать окна, а вечером оставлять в комнате одну небольшую лампу, затемненную абажуром из непрозрачной бумаги или ткани. Яркость свечения экрана не должна быть велика, при

большой яркости изображение становится менее четким. Включать телевизор нужно за 10—12 минут до начала передачи, для того чтобы было время на его прогрев и регулировку по таблице. В таком случае после начала передачи придется лишь немного уточнить регулировку.

Если в сети наблюдаются колебания напряжения, превышающие допустимую для радиоаппаратуры норму (от —10 процентов до +5 процентов), надо применить автотрансформатор с вольтметром.

Необходимо также пользоваться для приема хорошей антенной и следить за ее исправным состоянием.

Периодически очищайте телевизор от пыли, в особенности его экран и защитное стекло. Своевременно заменяйте лампы, проработавшие установленные сроки.

**Л. КУБАРКИН.**

Редактор **Е. АЛФИМОВА.**