

Пять лет подъема сельского хозяйства

С 15 по 19 декабря в Москве проходил Пленум Центрального Комитета КПСС.

Пленум заслушал и обсудил доклад Первого секретаря ЦК КПСС товарища Н. С. Хрущева «Итоги развития сельского хозяйства за последние пять лет и задачи дальнейшего увеличения производства сельскохозяйственных продуктов».

Выступившие на Пленуме члены Центрального Комитета, кандидаты в члены ЦК, члены Центральной Ревизионной Комиссии, а также товарищи, приглашенные на Пленум, говорили о том большом развитии, которого достигло сельское хозяйство нашей страны за истекшие пять лет.

После сентябрьского Пленума ЦК КПСС начался новый этап в развитии колхозного строя. Колхозы, МТС и совхозы были укреплены квалифицированными кадрами, значительно усилена производственно-техническая база сельского хозяйства, введен новый порядок планирования, повышена материальная заинтересованность колхозов и колхозников в расширении сельскохозяйственного производства.

Успехами, которые достигнуты в сельском хозяйстве, законно гордится весь наш советский народ. В 1958 году валовой сбор зерна составил 8,5 миллиарда пудов, или на 69 процентов больше в сравнении с 1953 годом.

В результате осуществления намеченных партий мер преодолено длительное отставание животноводства. Производство мяса в 1958 году увеличилось по сравнению с 1953 годом на 2,1 миллиона тонн, молока — на 21,3 миллиона тонн, шерсти — на 86 тысяч тонн, яиц — на 7,4 миллиарда штук. Теперь Советский Союз по общему объему производства молока и масла вышел на первое место в мире, а по производству шерсти он занимает второе место.

Повысилось материальное благосостояние колхозников. Реальные доходы колхозников в 1958 году увеличиваются по сравнению с 1952 годом в 1,6 раза.

Пленум ЦК КПСС принял постановление по докладу товарища Н. С. Хрущева.

ДОСРОЧНО

Включившись в социалистическое соревнование за достойную встречу внеочередного XXI съезда КПСС, коллектив управления № 232 треста № 33 досрочно, 19 декабря, завершил годовой план строительно-монтажных работ: по генподряду — на 101 и своими силами — на 103 процента.

Объем выполненных работ в текущем году превысил уровень 1957 года на 42 процента, а

выработка на одного рабочего возросла на 29 процентов.

Коллектив управления прилагает все усилия к тому, чтобы успешно выполнить годовой план по вводу в эксплуатацию жилых и культурно-бытовых объектов.

А. ЕГИДИС, начальник управления, К. ГАЕВ, секретарь парторганизации, Н. БАРАБАНОВ, главный инженер, А. ШКЛЯЕВ, председатель цехового комитета.

СВЕРДЛОВСКИЙ СТРОИТЕЛЬ

ОРГАН УПРАВЛЕНИЯ «СВЕРДЛОВСКОГРОСТРОЙ»

№ 146 (1542).

СРЕДА, 24 ДЕКАБРЯ
1958 г.

Год издания
XVII.

Цена 10 коп.

Программа больших работ

Грандиозные перспективы раскрывают перед советским народом планы предстоящего семилетия. С чувством большой гордости за свою Родину, за расцвет ее могущества встретили все трудящиеся контрольные цифры развития народного хозяйства страны.

Большой рост промышленности и строительства намечен и для Свердловска. Будет к чему приложить руки нашим строителям.

НАД ЭТИМ

Общий объем капитальных вложений за предстоящее семилетие по Свердловску определяется суммой примерно в 15 миллиардов рублей. Из них на жилищное, культурно-бытовое и коммунальное строительство планируется 4,4 миллиарда рублей. Эти цифры свидетельствуют о большой заботе партии и правительства о нуждах трудящихся, улучшении их материального и культурного благосостояния.

Основная часть большой строительной программы должна быть выполнена коллективом «Свердловскгорстрой».

В истекающем году управление выполнит строительно-монтажных работ более, чем на 500 миллионов рублей, причем за 11 месяцев план реализован на 100,6 процента как по генеральному подряду, так и собственными силами.

На будущий, 1959 год проектом плана предусматривается объем работ в 650—700 миллионов рублей, а в последующем он ежегодно будет возрастать на 100—150 миллионов рублей и к 1962 году дойдет, примерно, до одного миллиарда рублей.

Если в текущем году мы вводим в эксплуатацию 115—118 тысяч квадратных метров жилой площади, то уже в будущем году нам предстоит ввести 150—160 тысяч, в 1960 году — 200, в 1961 — 250, а затем сдавать ежегодно не менее 300 тысяч квадратных метров жилья.

Выполнение этой огромной программы строительства жилищ позволит резко улучшить положение с жильем по нашему городу.

За предстоящее семилетие будет построено не менее 30—35 школ, что позволит отказаться от двух смен и перейти на занятия в одну смену. Особенно следует отметить, что за семилетку в городе должно быть построено 125 тысяч квадратных метров общежитий для школ-интернатов.

Крупные средства выделяются на строительство больницы, детсадов, детских учреждений культуры и здравоохранения. Вместе с этим необходимо будет выполнить большие работы по наружным коммуникациям — водопроводу, канализации и теплофикации, а также по благоустройству и озеленению города.

Выполнить поставленные задачи можно лишь при всемерном укреплении и дальнейшем расширении собственной производственной базы и предприятий совнархоза по производству стройматериалов. Кое-что в этом направлении сделано. Введен в эксплуатацию завод ячеистых бетонов мощностью 30—35 тысяч кубометров изделий в год, который выпускает наружные стены для крупно-

панельных домов, крупнопанельные перегородки размером на комнату и другие изделия. Почти построен заново Сугресский завод крупных стеновых блоков мощностью 24 тыс. кубометров, реконструирован и расширен цех крупных блоков завода железобетонных изделий № 1.

Проведенная специализация предприятий треста «Стройдеталь-70» позволила увеличить выпуск продукции на существующих мощностях.

Но сделанного далеко не достаточно. Стройки города постоянно испытывают недостаток в строительных материалах и в первую очередь в стеновых, в железобетонных конструкциях и столярных изделиях.

ДОЛЖНЫ ТРУДИТЬСЯ

Вот почему первоочередной задачей строителей города является значительное ускорение темпов строительства предприятий промышленности строительных материалов.

Во втором квартале будущего года должен войти в эксплуатацию Шарташский завод крупнопанельного домостроения мощностью 75 тысяч квадратных метров жилой площади в год. Будут построены и введены в действие три районных завода по выпуску товарного бетона и раствора общей мощностью 120—150 тысяч кубометров.

Кроме того, в первом квартале наступающего года войдет в действие прокатный стан Козлова на заводе гипсовых изделий мощностью 400 тысяч квадратных метров прокатных гипсобетонных перегородок. Во втором квартале должна быть закончена реконструкция двух конвейеров на Свердловском заводе железобетонных изделий для выпуска конструкций крупнопанельного домостроения. А в четвертом квартале вступит в строй первая очередь завода керамических изделий — цех фаянса. В 1960 году на этом заводе будет пущен цех метлахской и облицовочной плитки. Пуск новых предприятий и лучшее использование имеющихся мощностей, должны резко улучшить обеспечение строительными материалами.

Возрастающий объем жилищного, культурно-бытового и коммунального строительства требует от нас коренного улучшения строительного дела. Нельзя рассчитывать на решение новых грандиозных задач старыми методами. Они могут быть решены только путем дальнейшей индустриализации жилищного строительства, внедрения новой техники и прежде всего путем возведения домов из крупных панелей и блоков с широким применением сборного железобетона, прокатных гипсовых перегородок, новых изделий из пластмасс и других прогрессивных конструкций и материалов.

Возводя крупноблочные дома и

применяя прогрессивные методы работ, строители уже добились улучшения качественных показателей, значительного снижения трудоемкости работ. Резко повысилась и культура производства. Производительность труда на этих стройках возросла на 25 процентов, а заработная плата рабочего-монтажника превышает 1 000 рублей в месяц.

Дальнейшее повышение сборности зданий должно произойти, главным образом, за счет развития крупнопанельного строительства и значительного облегчения веса конструкций.

В наступающем семилетии монтаж домов из крупных панелей и блоков должен стать основным видом строительства жилых зданий. Для этого намечено организовать заводское производство крупнопанельных домов на базе кооперации Свердловского завода железобетонных изделий им. Ленинского комсомола и завода ячеистых бетонов.

Наш коллектив приступил к строительству первых крупнопанельных домов с поперечными несущими стенами из железобетонных панелей и наружными из панелей ячеистого бетона. Уже в будущем году намечается ввести в строй 32 тысячи квадратных метров жилой площади в домах из крупных панелей и 40—45 тысяч квадратных метров в домах из крупных блоков. Намечавшийся на 1958 год план крупноблочного строительства в 27 тысяч квадратных метров перевыполнен.

СВЕРДЛОВСКИЕ СТРОИТЕЛИ

В коллективе строителей, как и по всей стране, развертывается сейчас соревнование за право носить имя бригад коммунистического труда.

Одной из первых включилась в это соревнование бригада монтажников Г. И. Кишки из 232 стройуправления треста № 33, которая ведет монтаж одного из двух крупнопанельных домов впервые возводимых в Свердловске. Второй крупнопанельный дом в поселке Уралмаша монтирует бригада А. А. Карпова из 752 управления треста № 89. Обе бригады приняли обязательство закончить монтаж, а коллективы стройуправлений произвести отделку ко дню открытия внеочередного XXI съезда КПСС.

Через несколько дней начнется первый год семилетки. Увеличенная на 30—40 процентов строительная программа этого года требует, чтобы строители работали ритмично. Для этого необходима мобилизация всех сил. Прежде всего должны безусловно выполняться графики снабжения строек строительными деталями и конструкциями со стороны производственных предприятий. А от строителей требуется лучшая организация работ на стройплощадках. В этом — залог лучшей работы.

Нет сомнения, что принятый съездом план на 1959—1965 годы трудящимися Советского Союза будет выполнен досрочно. Досрочно будет выполнен и семилетний план развития нашего города.

На пусковых ОБЪЕКТАХ

В восьми подъездах 128-квартирного

Лишь немногим больше недели остается до сдачи 128-квартирного дома на Генеральской улице. Около двухсот маляров из семи бригад «Отделстроя» оклеивают комнаты обоями, красят стены масляной и клеевой краской. Им предстоит наклеить больше трех тысяч квадратных метров обоев, покрыть более двух тысяч квадратных метров поверхностей масляной и около 25 тысяч — клеевой краской. Правда, почти половина поверхности уже подготовлена под окраску и оклейку, но дел впереди еще много, а на пути маляров есть много серьезных помех.

Строители управления № 232 все еще задерживают установку печей. По всему дому много неубранной опалубки, плохо забетонированы проемы в стенах. То и дело к прорабу приходят маляры, жалующиеся на огрехи строителей.

А строители, в свою очередь, ссылаются на сантехников, задерживающих монтаж оборудования. — Трубы не закреплены, везде одни пенки торчат. Два подъезда надо во все приборы одеть!

Действительно, в седьмом и восьмом подъездах сантехники все еще не приступают к монтажу оборудования. Кое-где текут радиаторы.

Руководители «Отделстроя» не сумели обеспечить бригады необходимыми инструментами. Малярам не хватает и маховых кистей, и ручников соответствующих размеров, и стальных шпателей. В бригаду тов. Караева то и дело направляются новые маляры, которые очень нужны, но которых нельзя использовать, так как им нечем работать. Эта бригада состоит из 40 девушек, только что окончивших строительные училища и не имеющих опыта. Работая в третьем и восьмом подъездах, они предоставлены самим себе и не имеют рядом опытных товарищей, которые могли бы помочь им и советом и примером. Естественно, что и темпы работы бригады низкие и качество очень плохое. И винить в этом нужно в первую очередь руководителей, не умеющих целесообразно расставить людей.

Хорошее качество отделки в четвертом и пятом подъездах, где работают маляры из бригады тов. Отрадной. Здесь 16 девушек, знающих и любящих свое дело. Беспокоит отделочников отсутствие необходимых столярных изделий, которые должны поступить из деревообделочного цеха № 1. Все еще не хватает 15 тысяч погонных метров плитусов и наличников, а это очень задерживает работу.

А. ЯКОВЛЕВ.

На строительстве крупнопанельных

Начат последний этаж

Подходит к концу монтаж четырехэтажного крупнопанельного дома № 14 в 25 квартале Втузгородка. Коллектив стройуправления № 232 взял обязательство

закончить возведение коробки здания к 25 декабря. 21 декабря бригада Григория Кишки приступила к монтажу последнего, четвертого этажа.

Продолжаем обсуждение вопросов укрепления связи школы с жизнью

Техник должен начинать с разнорабочего

В Москве открылась сессия Верховного Совета СССР, которая обсудит важный вопрос дальнейшего развития народного образования в стране. Готовясь к сессии, трудящиеся нашей Родины приняли активное участие в обсуждении тезисов ЦК КПСС и Совета Министров СССР об укреплении связи школы с жизнью. Тезисы вызвали большой интерес. Ведь они намечали целый комплекс мероприятий, необходимых для коренного улучшения подготовки молодых специалистов.

Очень важно, что предлагаемая система среднетехнического образования предусматривает повышение уровня подготовки специалистов и возможность уже в период учебы использования их в качестве организаторов производственных процессов на стройках и в промышленности. Предусматривается органическое соединение процесса обучения и воспитания учащихся с общественно-полезным трудом. Именно такой связи не было до сих пор.

По существующим учебным планам для строительных техникумов учащиеся находятся на производстве только 36 учебных недель из 199, то есть 18 процентов времени. Причем и эти 36 недель растянуты на четыре года. Это, естественно, не обеспечивает хорошей подготовки специалистов.

Для подготовки техников необходимо иметь непрерывную производственную практику и лучше всего в бригадах рабочих.

Практическое обучение должно быть поставлено так, чтобы учащийся прошел все основные виды работ по выбранной им специальности, начиная с разнорабочего и кончая, как минимум, бригадиром. Перед работой над дипломом он должен поработать мастером на объекте, на базе которо-

го и выполнять дипломный проект. Вполне возможно, что наиболее удачный из таких проектов, разрабатываемых с учетом современной техники, технологии производства и существующей производственной базы, мог бы быть использован строителями.

Для лучшей организации обучения при техникуме нужно иметь базу — строительный участок, чтобы на ней студенты могли строить жилые здания и другие сооружения.

В этом, если можно так выразиться, есть двойной смысл. Во-первых, будут созданы лучшие условия для практической работы и, во-вторых, студенты смогут внести свой вклад в дело жилищного и культурно-бытового строительства. Быть может работа на этой стройке будет протекать медленнее, чем в специальных строительных организациях, но что касается качества, то, бесспорно, оно будет выше.

На студенческом строительстве такого типа снабжение стройдетальями и материалами должно осуществляться по часовым графикам. Руководителями практики (бригадиры и инструкторы) нужно назначать высококвалифицированных рабочих. Ясно, что они обязаны руководствоваться проектом организации работ с учетом новейшей техники и передовых методов производства. И уж, конечно, строго придерживаться технических условий.

При наличии указанных условий теоретические занятия по всем специальным предметам на 80—85 процентов можно будет проводить непосредственно на рабочих местах, на заводах стройдеталей и собственном участке строительства.

Новыми должны быть не только методы обучения, но и воспитания. Прежде всего следует перевести всех учащихся на само-

обслуживание как в общежитиях, так и на учебно-производственной базе. Кстати, кое-где уже положено начало этому.

До тех пор, пока не будет собственной материальной базы, производственное обучение нужно проводить на объектах строительных трестов, специально выделенных только для работы учащихся. Объекты эти необходимо снабжать нужными материалами, инструментами, механизмами и приспособлениями.

Подобный опыт у нас уже есть. В свое время студенты проходили практику на участке жилищного строительства в социалистическом городке Уралмашзавода. Недавно они строили общежитие техникума на улице Декабристов. Здесь под руководством опытного бригадира учащиеся выполнили всю кладку здания и значительную часть малярных работ.

В текущем учебном году наш техникум и монтажное управление «Союзтеплострой» в порядке опыта проводили работы на производстве, сочетая их с теоретической подготовкой. Так, например, с организацией ремонта маргеновских печей студенты знакомы на Уралмашзаводе, занимаясь непосредственно ремонтом печи. Главный инженер строительного монтажного управления «Союзтеплострой» В. С. Любимов включил учащихся техникума в состав рабочих бригад. Во время ремонта он наглядно объяснял методы его ведения. Студенты не только смогли получить прочные знания, но и оказали большую помощь коллективу ремонтников.

На объектах проводились и вводные беседы по нагревательным печам.

Весь теоретический материал, проработанный на производстве, учащиеся конспектировали, пользуясь имеющейся у них литературой и опытом, полученным на производстве. Таким путем, изучая учебный материал, они вместе с тем получают рабочие квалификации и, что главное, непосредственно участвуют в производственном труде для блага общества.

Из всего сказанного напрашивается вывод о том, насколько целесообразно учебную работу в строительных техникумах сочетать с непосредственным трудом студентов на производстве.

В. СТАРНОВ,
заместитель директора
Свердловского монтажного
техникума Министерства
строительства РСФСР.

Политическую учебу — в центр внимания

(С партийного собрания 89 треста)

С большой активностью в 89 тресте прошло партийное собрание, обсудившее вопрос о состоянии и мерах улучшения учебы в сети партийного и комсомольского просвещения.

А поговорить было о чем. Дело в том, что положение с политической учебой коммунистов и комсомольцев в строительных управлениях далеко неблагоприятно. Кружки посещают далеко не все записавшиеся в них, из-за чего нередко срываются занятия.

Доходит до того, что в кружке текущей политики, где пропагандистом тов. Добрин, на всех занятиях был только один слушатель — тов. Мильштейн. Остальные коммунисты, например тов. Сысоев и другие, посетили кружок только по два-три раза, да и то не готовились к занятиям.

Не лучше обстоит дело и в кружках по изучению текущей политики и истории партии. У пропагандистов тт. Липцева и Ильина систематически пропускают занятия и не работают над повышением своего идейно-политического уровня члены КПСС тт. Богоутдинов, Бекешев, Квяткевич, Любимов.

На собрании много говорилось о слабой работе семинаров по конкретной экономике. Особенно неудовлетворительно поставлено экономическое образование инже-

нерно-технических работников в управлениях №№ 234 и 774. Руководители семинаров тт. Никулин и Богусевич безответственно отнеслись к такому важному партийному поручению, как руководство политучебой, и не продумали даже как следует, какие вопросы нужно включить в программу семинара.

Не удивительно, что занятия шли бесплано — обсуждались на них первые попавшиеся вопросы. В управлении № 774 слушатели семинара за три месяца собрались дважды. И на обоих занятиях обсуждалась по существу одна и та же тема — «О жилищном строительстве в Москве».

Много критики было в адрес тов. Никулина, который всячески уклоняется от руководства семинаром.

На собрании были вскрыты серьезные недочеты в политучебе комсомольцев. Партийное бюро и секретари цеховых партийных организаций смирились с тем, что многие комсомольцы нигде не учатся. Во всем тресте организован только один комсомольский кружок, да и то занятия в нем проходят от случая к случаю.

Собрание приняло постановление, наметив конкретные мероприятия по улучшению сети партийного и комсомольского просвещения.

Помехи в подготовке специалистов-отделочников

В учебном комбинате «Свердловскгорстрой» начали работать курсы бригадиров-отделочников. Выпускники в течение трех с половиной месяцев получают значительную теоретическую и практическую подготовку и затем возглавят отделочные бригады в общестроительных трестах.

Каждый трест должен был выделить для занятий на курсах по три квалифицированных маляра и штукатура, обладающих организаторскими способностями, которые позволят им быть хорошими руководителями бригад.

Польза этого мероприятия достаточно ясна. Однако руководители некоторых трестов, которые, казалось бы, должны быть заинтересованы в подготовке кадров, отнеслись к делу спустя рукава.

Очень нуждается в кадрах квалифицированных отделочников трест № 33. Тем не менее его руководители направили на курсы всего трех человек вместо шести.

Хочется обратить внимание еще на одно обстоятельство. Руководители «Отделстроя» треста № 33 тт. Манаев и Лившиц должны были прочесть цикл лекций на кур-

сах маляров. Но вместо себя направили работника производственно-технического отдела тов. Пришивалко, рассчитывая, может быть, что учебный комбинат откажется от услуг тов. Пришивалко. Но тов. Пришивалко оказался хорошим специалистом, способным преподавателем, и учебный комбинат пригласил его читать новый курс лекций для бригадиров-отделочников. Тогда руководители «Отделстроя» попросту запретили ей читать лекции.

А ведь существует специальное положение, по которому инженерно-технические работники могут вести педагогическую работу на курсах в объеме до 30 часов в месяц без дополнительной отработки. Есть и разрешение руководства «Свердловскгорстроя» использовать на курсах учебного комбината любого инженерно-технического работника.

Произволу администрации «Отделстроя» должен быть положен конец.

В. АНДРЕЕВ,
заведующий учебной частью
учебного комбината «Свердловскгорстроя».

В комсомольскую копилку XXI съезда КПСС

Состоялось собрание комсомольцев управления «Отделстрой» треста № 33. Оно обсудило важный вопрос о том, как комсомольцы-отделочники готовят встречу XXI съезда КПСС.

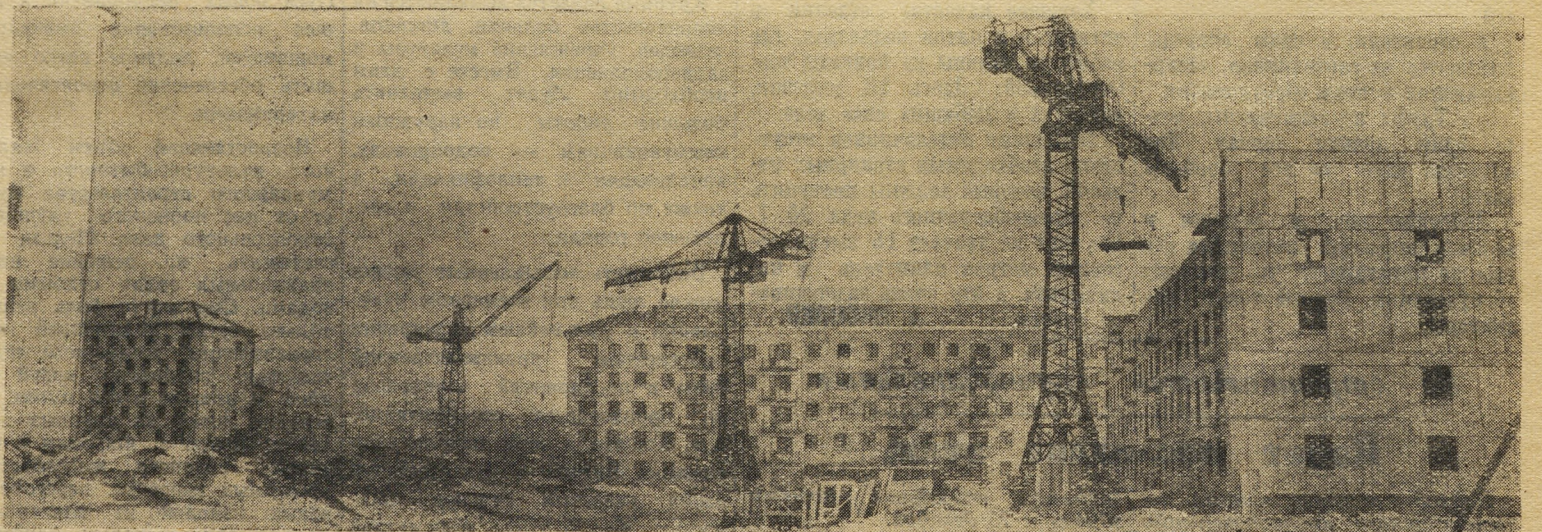
Начальник управления тов. Манаев рассказал комсомольцам о положении дел на строительстве домов, которые должны быть сданы до конца года, о том, как много усилий необходимо приложить молодежи, чтобы справиться с этим заданием.

Молодые отделочники стремятся встретить XXI съезд партии трудовыми успехами. Однако им мешают многие неполадки, в частности плохое снабжение раствором. Об этом говорил тов. Шульженко — штукатур бригады тов. Хрипунова, которая ведет отделку детских яслей.

Секретарь комитета комсомола тов. Журавлева подчеркнула, что необходимо повышать сознание молодежи. Между тем среди молодых строителей нередки случаи нарушения трудовой дисциплины. Так, 7 декабря только в одной бригаде штукатуров тов. Качалова 13 человек не вышли на работу. Но в бригаде и на участке к этому отнеслись хладнокровно. А следовало бы коллективу серьезно поговорить с нарушителями дисциплины.

Комсомольцы решили отработать по два выходных дня и заработанные деньги внести в комсомольскую копилку имени XXI съезда партии, шире развернуть соревнование и ежедневно выпускать «молнии», в которых рассказывать о трудовых достижениях отдельных передовиков производства, бичевать лодырей и бракоделов.

Комсомольцы обсудили также вопрос о подготовке к Новому году. В своем новом общежитии отделочники решили устроить елку.



Панорама строительства 25-го квартала во Втузгородке.

Фото Я. КУНИНА.

ТЕХНИЧЕСКАЯ СТРАНИЦА

Новый способ производства керамзита

СУЩЕСТВУЮЩИЕ способы производства керамзита предусматривают ряд сложных операций по подготовке сырья для обжига. При так называемом сухом способе глина подвергается сушке и дроблению, при пластическом — сушке, дроблению и формовке из нее гранул. Для осуществления этих операций сооружаются специальные цехи, оснащенные большим количеством механизмов.

После соответствующей подготовки глина в виде дробленых кусочков или гранул поступает в

печь, представляющую собой длинный вращающийся барабан, отапливаемый мазутом или газом. Здесь глина обжигается и вспучивается. Выбор сухого или пластического способов получения легкого заполнителя зависит от свойств применяемой глины, но оба они трудоемки.

Коллектив центральной лаборатории треста № 3 Главленгидростроя разработал и испытал новый, более эффективный способ производства керамзита — без специальной подготовки глины. По способу, предложенному во-

ваторами, глина из карьера направляется в так называемый шлам-бассейн, где разжижается водой до густоты сметаны. Из бассейна жидкая глина через специальный питатель подается во вращающуюся печь, в которой быстро высыхает и распадается на отдельные куски. В дальнейшем при движении внутри вращающейся печи эти куски попадают в зону высокой температуры, где оплавляются и вспучиваются. Готовый керамзит в виде отдельных кусков обожженной вспученной глины с оплавленной поверхностью выгружается в бункер.

Новый способ значительно упрощает производство керамзита, исключает необходимость строить дорогостоящие цехи для подготовки сырья.

Дренажные трубы из „вермишели“

Азербайджанская ССР. Сотрудник лаборатории строительных материалов Азербайджанского научно-исследовательского института гидротехники и мелиорации инженер М. Фейгин предложил новый вид строительного материала. Из глины, пропущенной через машину, похожую на мясорубку, получают глиняные волокна, напоминающие вермишель. Если накатать хаотическое сплетение этой «вермишели» на сердечник, подвергнуть обжигу, а затем извлечь сердечник, то получится труба. Такие трубы незаменимы при дренажных работах. В обычных дренажных трубах вода проходит только через стыки. Во избежание засорения их приходится прикрывать фильтрами. Кроме того, для лучшего прохождения воды под трубами насыпается слой гравия. Новые дренажные трубы, как сетка, пропускают воду всей поверхностью. Они легко поддаются механизированной укладке, не нуждаются в фильтрах и гравийной обсыпке. Обжигаются такие трубы во много раз быстрее, чем обычные. Погонный метр дренажа из новых труб удешевляется не менее чем на 25 процентов.

Из глиняной «вермишели» можно изготавливать также кирпичи и целые строительные блоки, которые вдвое легче обычных и не уступают им в прочности.

На одном из кирпичных предприятий республики выпущена



первая партия труб, изготовленных по методу М. Фейгина.

Скоро начнется прокладка первой дренажной линии из труб нового вида.

На снимке: М. Фейгин в лаборатории строительных материалов.

Электрокраскопульт-эмульсатор

В УНР-4 стройтреста Чувашского совнархоза эмульсионный разбавитель масляных красок готовится при помощи электрокраскопульта 0-17.

Разбавитель готовится в баке, снабженном двумя перфорированными трубками, которые подсоединены резиновым шлан-

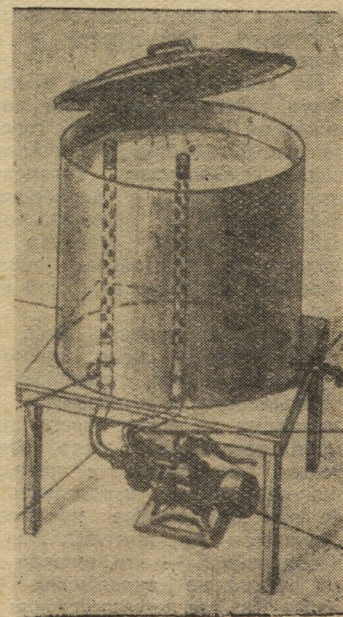
Пластмассы — в строительстве

В институте Ленпроект развернута выставка образцов пластмассы и других синтетических материалов, которые применяются или могут быть применены в строительстве. Многие из экзотических материалов выпускают Охтинский химический комбинат, завод слоистых пластиков, Усть-Ижорский фанерный завод и другие предприятия.

Большой интерес вызывают образцы различных теплоизоляционных материалов, в частности мипоры, облицовочных плиток из полистирола и пластифицированной бумаги, плиток кордошифера.

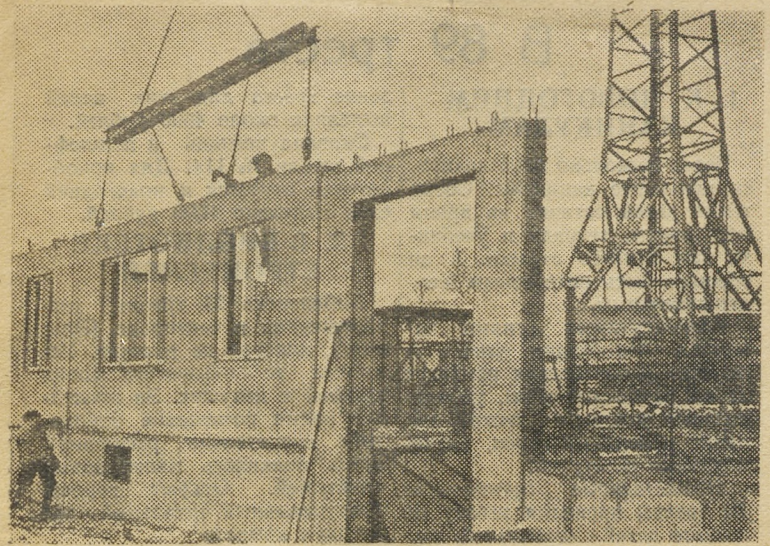
Разбавитель готовят так. В бак загружают составляющие разбавителя, открывают вентили всасывающей и подающей линий, а затем включают электрокраскопульт. Интенсивное перекачивание составляющих разбавителя через краскопульт обеспечивает их энергичное перемешивание и получение разбавителя вполне удовлетворительного качества. Через 3—4 минуты краскопульт выключают и готовый разбавитель через кран сливают в тару.

Производительность электрокраскопульта-эмульсатора — до 500 л/час.



Эмульсатор

СВЕРДЛОВСКИЙ СТРОИТЕЛЬ. 24 декабря 1958 г. 3 стр.



МОСКВА. В 5-м Новоостанкинском проезде строители собирают экспериментальный пятиэтажный дом на 85 квартир. Комплект железобетонных деталей нового жилого дома изготавливается на прокатном стане опытного завода «Главмострой».

На снимке: сборка нового жилого дома из прокатных железобетонных деталей.

Пакетный способ настилки плиточных полов

По предложению старшего инженера передовых методов труда Сибирского филиала института Оргстрой Я. Садовского на ряде строек Сибири настилку плиточных полов (из керамических плиток размером 10×10 см) производят пакетным способом.

Такой способ укладки плиток позволит увеличить производительность труда плиточника по сравнению с поштучной укладкой почти в пять раз, так как отпадает необходимость в предварительной сортировке плиток по форме и размерам и ускоряется процесс устройства пола.

По этому способу плитки собирают в виде пакета в особом шаблоне, заливают слоем цементного раствора и после твердения последнего готовый пакет укладывают в дело.

Шаблон представляет собой рамку из угловой стали 45×45×5 мм с одной съемной стороной. Он снабжен сменным поддоном из листового стекла.

Изготовлением пакетов заняты два плиточника: один из них очищает шаблон от раствора, закла-

дывает в него поддон, а затем укладывает плитки лицевой стороной вниз. После этого он заполняет швы цементом и кистью, смоченной в воде, затирает их.

Второй плиточник накладывает на плитки пакета цементный раствор слоем толщиной 1 см и разравнивает его. После этого он ставит шаблон с пакетом на стеллаж для выдержки и, освободив шаблон, передает его первому плиточнику.

Пакеты из бракованных плиток или боя набирают так же, как из целых плиток, только предварительно подбирают рисунок пакета; после твердения раствора швы с лицевой стороны посыпают цементом.

По достижении раствором достаточной прочности пакеты укладывают в дело. Настилка пола производится на растворе состава 1:4 (марка цемента 500).

За смену звено из двух плиточников может изготовить пакеты и уложить до 60 квадратных метров плиток.

Т. ПЕТРЯКОВА,
инженер.

Гипс в производстве кирпича

Сушка кирпича-сырца была и пока еще остается самым длительным процессом кирпичного производства. Среди многих уже известных прогрессивных и достаточно эффективных приемов сокращения сроков сушки добавка гипса мало известна. Данная статья и является попыткой обобщить имеющиеся по этому вопросу материалы.

Строительный или полуводный гипс при затворении водой превращается в двухводный. При этом 1 кг полуводного гипса присоединяет 150 г воды, выделяя 27 ккал/кг. Кристаллизация двухводного гипса протекает быстро и процесс схватывания раствора заканчивается в 6—10 минут.

Добавка полуводного гипса в глино-сырцовые кирпичи и блоки значительно повышает их водостойкость и прочность. Исследовательские работы по добавкам гипса в глину при производстве грунтоблоков и кирпича были впервые произведены в 1954-55 гг.

Экспериментальные работы по проверке физико-механических свойств сырца с добавкой гипса

производились в лабораториях Горьковского инженерно-строительного института, на Афонинском заводе полусухого прессования, на опытном заводе РОСНИМС в Краскове, на Выксунском и Высоковском заводах пластического прессования.

В 1957 г. на Дежневском заводе строительных материалов (г. Ухта) был проведен ряд подобных экспериментов в заводском масштабе. Выяснено, что уже небольшая добавка гипса снижает воздушную усадку глин. Так, например, добавка 10 проц. гипса понижает усадку (усушку) с 7—8 проц. до 3,5—4 проц., а добавка 20 проц. — до 1,5 проц.

Если к сырцу добавить всего 5 проц. гипса, то прочность его на сжатие в 30-минутном возрасте увеличится с 1,6 до 7 кг/см². Физико-механические свойства обожженного кирпича в результате добавки гипса в ряде случаев даже улучшаются. Так, глиняный кирпич Высоковского завода дал прочность на изгиб 9,7 кг/см², с гипсом — 22,1 кг/см², на сжатие соответственно — 53,3 кг/см² и 80,9 кг/см².

Опыты показали, что добавлять гипс следует в глиномешалку пресса или непосредственно в корпус пресса с расчетом, чтобы с момента добавки гипса в глину до отрезки кирпича от бруса прошло не более 3—6 минут (в зависимости от сроков схватывания гипса). Более длительная выдержка ведет к твердению гипса в прессе, что резко повышает сопротивление, практически делает невозможной резку бруса и значительно понижает эффект добавки гипса.

Влияние гипса уже ощущается при резке сырца: сырец становится более плотным, что снижает рамочные вмятины. Добавка гипса позволяет перевести на бесполощную сушку сырец почти из всех глин, в том числе песчаных, дающих сырец малой механической прочности. Понижение начальной влажности сырца за счет гидратации гипса, экзотермический процесс при схватывании и твердении гипса, ускоряют сушку изделий, повышая их прочность.

Применение гипса уменьшает трещиноватость в сырце и уже обожженном кирпиче. Увеличение

механической прочности сырца, а также некоторое понижение начальной влажности за счет добавки гипса позволяют производить обжиг кирпича, минуя стадию сушки. Приемы обжига сырца формовочной влажности широко известны и не требуют дополнительных пояснений. На Дежневском заводе обжиг кирпича без предварительной сушки показал, что кирпич с добавкой 4—6 проц. гипса после обжига имеет марку 150, то есть ту же, что и при обжиге предварительно высушенного сырца.

Несмотря на некоторую неясность теории процессов, происходящих при добавке гипса в глину, совершенно очевидно, что практическое значение этого способа велико. Если допустить, что за счет добавки гипса возможно будет сократить сроки сушки, а также обжигать 25—30 проц. кирпича вообще без сушки, то это даст ежегодно прирост выпуска кирпича 100—150 млн. штук в год. Это равноценно строительству 3—4 новых заводов.

Н. ИЛЬНИХ,
инженер.

Почему наша стройка превратилась в затяжную

(Письмо в редакцию)

40-квартирные дома из крупных блоков, которые строятся по улице Сакко и Ванцетти, должны были сдать в эксплуатацию еще в сентябре. Но на исходе декабря, а отделочные работы все еще продолжаются.

Наша бригада маляров пришла на стройку еще тогда, когда не были смонтированы два последних этажа. Стены и перегородки первых трех этажей только что штукатурились и вполне понятно, что отделывать их было нельзя. К тому же для малярных работ не было никакого материала, кроме алебаstra. Только после четырех-пяти дней, потерянных из-за перазворотливости наших снабженцев, мы смогли приступить к шпаклевке потолков.

Но и в дальнейшем бригада не смогла трудиться в полную силу. То не хватало белил, то шпаклевки. А купорос мы делили буквально по килограмму-полтора на каждую бригаду.

Никакой последовательности в проведении отделочных операций на доме не соблюдается. А мастера и прорабы не смотрят за качеством работ. Стены были покрыты окончательно, как вдруг в некоторых местах появились «кресты». Это значит, что стена сделана не по отвесу и подлежит переделке. Спрашивается, неужели этот дефект нельзя было устранить раньше. «Наличник... плинтус утоплен. Исправить» — такие надписи также появляются частенько. И чтобы исправить, отдираем, отбиваем, всю дверную коробку, разрушая стенку. После этого приходится вновь штукатурить. И это после того, как были сделаны малярные работы.

На зашпаклеванных и оштукатуренных панелях появляются выдолбины и дыры — это монтажники устанавливают отопительные, газовые, отводные трубы. Не окончив работы в одном подъезде, они переходят в другой. Не уступают им и электрики. Они также долбят на стенах глубокие канавки, чтобы упрятать свою проводку. Даже установка под-

розетников, половина которых производилась после отделки всего подъезда, испещрила стены.

Как будто это мелочь. Но таких мелочей настолько много, что они очень задерживают работы.

Большой помехой для нас была сырость потолков из ячеистых железобетонных перекрытий и стеновых гипсолитовых перегородок. Похоже, что гипсолитовые плиты только что вытащили из воды. Настолько они были сырые. После штукатурки их приходилось долго сушить. Но все равно получались пятна, которые выступали даже при окончательной отделке.

Не все хорошо обстоит и с потолками. Междуетажные перекрытия покрыты густой сетью глубоких пор-ячеек. Требуется немало времени на то, чтобы их как следует прошпаклевать. Впредь надо сделать так, чтобы конструкции из ячеистого бетона выдавались с завода с гладкой, хорошо отделанной внутренней поверхностью. Такая операция на заводе, учитывая механизацию, может отнять минуты, а у нас на нее тратятся часы.

Стоит подумать и о канавах — пазах для электропроводки, чтобы избежать долбежки.

Малярные работы на доме производятся в течение трех месяцев. Заработок маляров из-за такого затяжного срока упал.

По всему видно, что крупноблочное строительство, как прогрессивный метод, в управлении № 755 еще не освоено. Достижения, опыт других строителей не заимствуются. А о соревновании в честь XXI съезда КПСС, которое сейчас широко разворачивается по всей стране, на нашей стройке и разговор не заводится.

Сможет ли коллектив управления при такой плохой организации работ решать большие задачи увеличения жилищного строительства?

В. НИКИТИН,
маляр 755 управления
треста «Жилстрой».

Спорт

Начались тренировки

Для спортсменов треста «Жилстрой» созданы лыжная и конькобежная секции. Желающих заниматься в них только из общежития по улице им. 8 Марта, 104, нашлось очень много.

Сейчас лыжники каждое воскресенье отправляются в Зеленую рощу. Конькобежцы тренируются на стадионе пионеров и школьников.

Инструктор физкультуры треста В. Плотников провел беседы о спорте в клубе и общежитиях.

У архитекторов Свердловска

Обсуждение проекта драмтеатра

19 декабря правление Свердловского отделения архитекторов СССР организовало общественное обсуждение проекта Свердловского городского драматического театра. Его предполагается построить на площади Коммунаров, там, где сейчас расположен сад. Авторы проекта гг. Измоленов, Камчаткин и Потапов запроектировали здание театра на 1200 мест. Как рассказал тов. Потапов, архитекторы пошли совершенно иным путем, чем прежние проектанты подобных зданий, и внесли много нового в эту работу.

В обсуждении приняли участие гг. Оранский, Емельянов, Безруков, Киселев и другие. Они подвергли проект серьезной критике. Было указано на нерациональную планировку, на бедность оформления фасада и т. д. К сожалению, в обсуждении не приняли участия артисты Свердловского драматического театра. В ближайшее время предполагается обсудить проект на более широком собрании общественности города и артистов.

ХРОНИКА культурной жизни

В 89 тресте

1. К НОВОГОДНИМ КАНИКУЛАМ

Через несколько дней начнутся школьные каникулы. Сотни тысяч детей оставят на время свои парты, тетради и учебники для зимнего отдыха. А он обещает быть интересным и содержательным.

Разноцветными огнями зажгутся новогодние елки. А сколько удовольствия принесут детям различные игры, увлекательные походы на лыжах, катание с ледяных горок, разнообразные экскурсии!

Общественные организации 89 треста, проявляя заботу об отдыхе детей строителей, уже сейчас ведут деятельную подготовку к школьным каникулам. В объединенном построеном комитете составлен план проведения зимних каникул. 1100 детей побывают на елке во Дворце культуры им. Горького, 20 процентов из них получат бесплатные приглашения на елку, остальные — по сниженным ценам.

Часть детей проведет каникулы в доме отдыха «Самцвет».

К услугам школьников предоставляется лыжная база, расположенная в Зеленом городке. На детских площадках квартала «А», Зеленого городка и рабочего поселка устраиваются ледяные горки.

Не останутся без новогодней елки и малыши. В детских садах намечается провести утренники. Постройком и управ-

ление треста для этих целей выделили около 4000 рублей.

Оказана помощь и подшефной школе № 114. Для приобретения игрушек к новогодней елке выделено 1000 рублей.

2. В БИБЛИОТЕКЕ СТРОИТЕЛЕЙ

Библиотека 89 треста, расположенная в соцгороде (Эльмаш), никогда не пустует. Услугами ее пользуются сотни юношей и девушек. За последнее время помещение библиотеки значительно расширено. Здесь появилось много новых стеллажей. Открыт хорошо оборудованный читальный зал из двух комнат.

Растет и книжный фонд библиотеки. Только в этом году на приобретение художественной литературы израсходовано 10 тысяч рублей, то есть в два раза больше, чем в прошлом.

3. ЛЕКЦИИ ДЛЯ ТРУДЯЩИХСЯ

Построенный комитет 89 треста организовал цикл платных лекций для служащих и инженерно-технических работников управления. Читают их члены Свердловского общества по распространению политических и научных знаний.

Понравилась слушателям лекция «Моральный облик советского человека», прочитанная лектором Добровольским.

На днях в управлении треста состоялась еще одна лекция «О международном положении». Читал ее В. С. Рыльский.

27—28 декабря — Миколка-паровоз.

КЛУБ ДОЦА (тел. Д2-38-89, доб. «клуб», Сибирский тракт, 8-й километр)

24—25 декабря — По ту сторону.

КЛУБ СТРОИТРЕСТА № 33 (тел. Д1-68-86, Березовский тракт)

27—28 декабря — Сердце матери.

КЛУБ ТРЕСТА «СТРОИДЕТАЛЬ-70» (тел. Д1-95-90, доб. 1-10, Эльмаш, Рабочий поселок)

27—28 декабря — Программа кинокомедий Чарли Чаплина.

В СТРАНАХ СОЦИАЛИСТИЧЕСКОГО ЛАГЕРЯ

КОГДА утренние лучи солнца

врезаются в золотистый шпиль Дворца культуры и науки, на возрожденном рынке Старого Места раздаются равномерный звон гонга. Он отбивает утреннее время. И отблески красной звезды, возвышающейся над шпилем дворца, и переливающиеся эхо гонга возвещают о новом дне большого города на стремительной Висле, трудовом дне варшавских строителей и трамвайщиков, творцов автомобилей и электрических машин, работников институтов, студентов, служащих министерств и ведомств.

На стоянках трамваев и автобусов группы людей. Они разбегаются в разные концы города, на заводы, фабрики, в учреждения. Большинство городского транспорта идет в направлении Жерани — нового промышленного района польской столицы; воздвигнутого трудовыми руками варшавян за годы народной власти.

Чтобы представить себе, что такое Жерань, мало побывать в этом районе, полюбоваться «Варшавами» и «Сиренами», выходящими из ворот нового автомобильного завода; надо обязательно ознакомиться с предвоенной ее историей, представить себе это заброшенное предместье столицы и его жителей. Жерань перед войной — это, прежде всего, обиталище варшавских безработных, где рядами стояли деревянные бараки. Сюда после

Возрожденная Варшава

бесплодных поисков какой-либо работы приходил варшавский безработный люд, чтобы «отдохнуть» в бараке или прилечь на берегу Вислы, погреть на солнце обесилевшие ноги, зная, что за солнце плата не взимается.

Нынешняя Жерань — это одна из самых индустриальных частей возрожденной Варшавы. Вдоль шоссе раскинулись корпуса двух крупнейших предприятий столицы: автомобильного завода и теплоэлектроцентрали. Оба эти предприятия сооружены в годы народной власти при братской помощи советских людей. Станки, турбины и другое оборудование прислали сюда рабочие Москвы, Ленинграда, Брянска и других городов советской страны. Одно предприятие поставляет народному хозяйству легковые автомобили, другое — дает энергию и горячую воду заводам, фабрикам жилым домам польской столицы. Но на этом не кончается большое народнохозяйственное значение Жерани. Здесь осуществляется в настоящее время строительство крупного речного порта — центральной части новой судовой системы, именуемой в Польше «Большой Вислой». В этом месте Висла соединяется специальным каналом с Бугом.

На другой окраине города, там, где стоит предместье Млочины, растут корпуса металлургическо-

го завода качественных сталей «Варшава». Кажется, совсем недавно сюда пришли первые строители со своей могучей техникой. А сейчас уже многие объекты этого нового предприятия вступили в эксплуатацию. Недавно была пущена в действие первая печь, завершаются испытания второй печи. Варшавская качественная сталь поступает на машиностроительные заводы Народной Польши.

В Варшаве восстановлены и построены многие другие промышленные предприятия. Ныне заводы и фабрики Варшавы дают стране автомобили и башенные краны, электрооборудование и текстиль, телевизоры и радиоприемники, электролампы и разнообразные изделия легкой и пищевой промышленности. Свыше тысячи заводов и фабрик действует сейчас в Варшаве.

Пожалуй, не будет преувеличением сказать, что польская столица — самая крупная жилищная стройка нынешней Польши. Нельзя не любоваться архитектурным ансамблем площади Конституции, где воздвигнуты многоэтажные жилые дома, универсальные магазины, рестораны, кафе. Недаром площадь стала любимым местом отдыха и прогулок варшавян. Нельзя не восхищаться трассой «Восток—Запад», по обеим сторонам которой

также поднялись многоэтажные светлые жилые здания. На этой трассе высится величественный дар советских народов — Дворец культуры и науки. И, наконец, нельзя без любви относиться к творцам-умельцам, которые с такой тщательностью возродили Старое Место — самую древнюю часть города на Висле. В нынешней Варшаве построено и строится 30 новых жилых районов.

Почти полностью воздвигнуты Маршалковский жилой район, Муранув, Мирув, Прага, Грохув, Мокотув и другие. Более 250 тысяч новых жилых комнат построено в столице за годы народно-демократической власти. Польская столица восстановлена более чем на 80 процентов.

Варшаву возрождают не только варшавяне, а весь народ: и горняки Силезии, и лодзинские текстильщики, и ученые Кракова, и познанские хлеборобы. Создан общественный фонд восстановления столицы, в которой собрано уже свыше миллиарда злотых.

Варшавский народный совет разработал трехлетний план восстановления и строительства столицы. В 1958—1960 годах жители Варшавы получат в пользование 100 тысяч новых жилых комнат. Уделяется большое внимание кооперативному и индивидуальному жилищному строительству. Трудящиеся Народной Польши по праву называют свою столицу «городом тысячи строек». И это потому, что ни на минуту не прекращаются здесь строительные работы. Только в настоящее время в Варшаве сооружается свыше 3.500 жилых до-

мов, промышленных предприятий и культурно-просветительных учреждений.

Нынешняя Варшава является крупнейшим научным и культурным центром Польской Народной Республики. Многочисленные научные учреждения, в том числе Польская академия наук со своими научно-исследовательскими институтами расположены во Дворце культуры и науки. В Варшаве открыты более 80 театров и кинотеатров, а также многочисленные клубы и дома культуры, создана широкая сеть школ, средних технических учебных заведений, библиотек. Почти 40 тысяч студентов обучается в 16 высших учебных заведениях столицы. Характерно, что перед войной в Варшаве было только пять высших школ.

Глядя на сегодняшнюю польскую столицу, невольно вспоминаешь факты и цифры, касающиеся самых первых дней после освобождения Варшавы Советской Армией и частями Войска Польского от фашистских оккупантов. Тогда не было города — были руины и пепел, свалки битого кирпича, стекла, исковерканного бетона. Город насчитывал 20 тысяч жителей, ютившихся в развалинах и землянках. И вот Варшава поднята из руин. Столица стоит, как великан, на берегах Вислы. Варшава насчитывает уже более одного миллиона жителей.

И. МАСЛЕННИКОВ.
(ТАСС).

Редактор **Е. АЛФИМОВА.**