

Сегодня  
В  
номере:

Олег Букреев:  
перспективы АСУ  
— 2 стр.

Парапсихолог  
из Америки  
— 3 стр.

Имя города.  
Утихнут ли страсти?  
— 4 стр.

# СВЕРДЛОВСКИЙ СТРОИТЕЛЬ

Еженедельная газета коллектива проектно-строительного кооперативного предприятия «Свердловский ДСК» (ПСКП)

● ВЫХОДИТ С 1 ЯНВАРЯ 1974 ГОДА

◆ № 44 (934)

◆ ПЯТНИЦА, 22 НОЯБРЯ 1991 ГОДА

● ЦЕНА 4 КОП.

Коллектив СУ-27 ведет монтаж дома № 28 в «Ботаническом». В сборке дома занята бригада во главе с Р. Низамудиновым.

НА СНИМКЕ: слева — идет монтаж; справа — сварщик четвертого разряда Юрий Маршин.

Текст и фото В. Калимасова.

\* Хроника

## ДСК и Япония

В конце прошлой недели в ДСК побывал японский корреспондент Кэн Исигоока. Московский корреспондент газеты «Майнити» (Токио) в продолжительной беседе с председателем правления ПСКП Г. Г. Черниковым интересовался кооперативными формами работы свердловских домостроителей.

\* Коротко

## Поздравляем!

В прошедший понедельник работники аппарата управления и представители подразделений поздравили зам. председателя ПСКП «Свердловский ДСК» М. Н. Ивойлова с 55-летием. Юбилару вручены приветственный адрес и памятный подарок.

Российское ТВ

## «Досье Ельцина»

Фильм третий из телевизионной серии, представленной Би-би-си, носит название «Досье Ельцина». Ясно, что речь пойдет о личности, находящейся сегодня под пристальным вниманием всего мира, и единственной политической фигуре, которую не закрыла тень Горбачева.

Принадлежащий к высшей партийной иерархии, в 1987 году Б. Ельцин выступил на закрытом Пленуме ЦК против нее и обвинил, в частности, Е. Лигачева в том, что он тормозит перестройку. «Бог его знает, почему я это сделал... у меня даже не было четкого плана... но я решил воспользоваться случаем, чтобы заявить о своей позиции...»

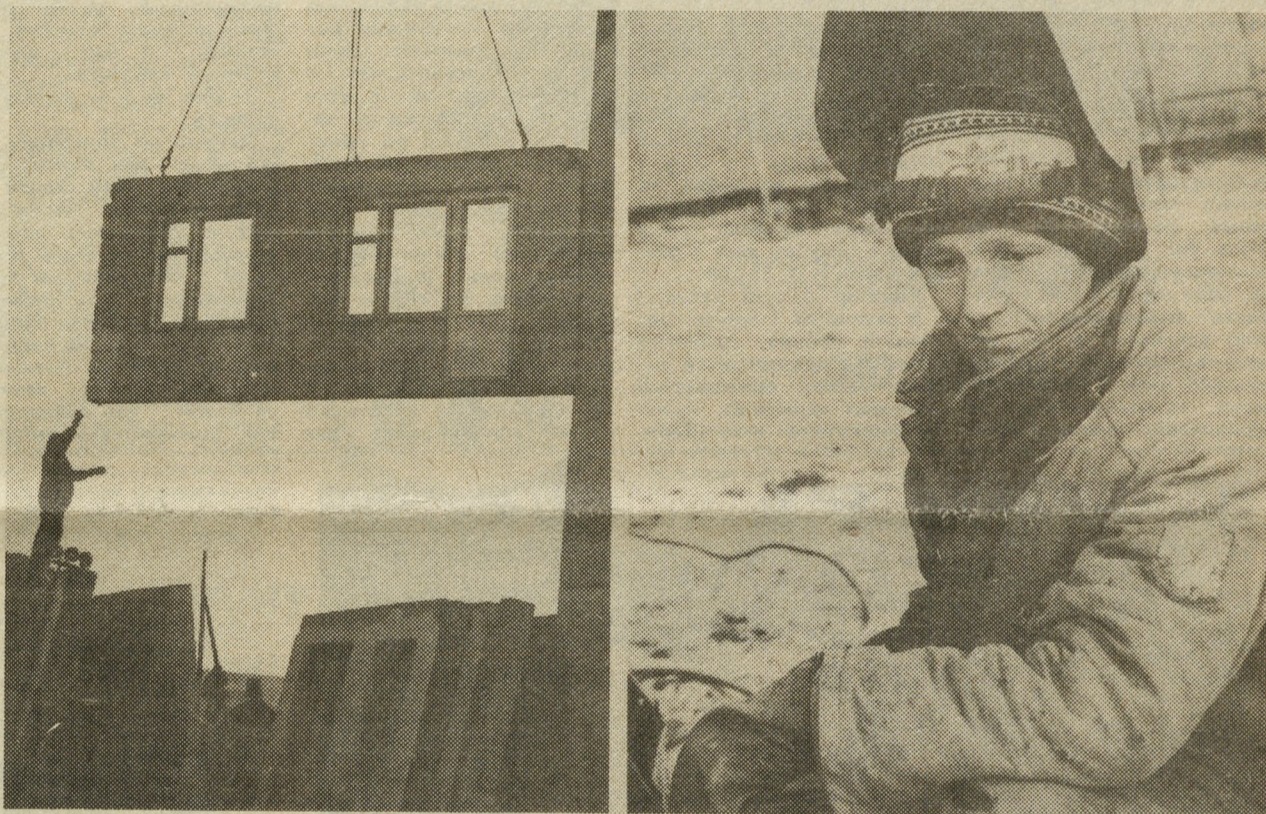
Последствия для бунтара — лишение всех пар-

тийных постов. Но через три года Б. Ельцин становится первым демократически избранным Президентом России.

В третьем фильме сериала «Вторая русская революция» продюсер Пол Митчелл пытается разобраться в том, как протеже Горбачева, а именно таким представлялся нынешний российский лидер до своего решающего выбора в пользу демократии, как этот человек превратился в радикальную «головную боль» президента страны.

Ю. ЮРЬЕВА.

ОТ РЕДАКЦИИ: Очередной фильм из сериала «Вторая русская революция» будет показан в пятницу (22 ноября) по российскому каналу, в 20.35.



НТП в домостроении: возвращение к разговору

## Возможности АСУ безграничны...

Полгода назад, начиная разговор о проблемах службы АСУ на комбинате, мы понимали, что охватить весь спектр деятельности АСУ в одной беседе не удастся. Поэтому договорились с инженером службы Олегом Васильевичем Букреевым продолжить разговор о перспективах и пользе АСУ после того, как появятся конкретные результаты деятельности службы.

Олег Васильевич слово свое сдержал. Сегодня мы публикуем материал специалиста под прежней рубрикой: «НТП в домостроении: возвращение к разговору».

Наше производство — массовое, поточное, типовое, и именно поэтому «АСУшное». Истина, вроде бы, а путь к ней был и далек, и долог — 11 лет...

Целью выступления в газете считаю не только популяризацию АСУ, но, главным образом, приглашение к творческому сотрудничеству всех специалистов объединения, а особенно отделочников, сметчиков и планировщиков!

Безграничные возможности имеют завязанные в сеть автоматизированные рабочие места (АРМы) на базе персональных ЭВМ, что и является стратегическим направлением АСУ. Жизнь резко идет вперед (или куда-то?), требует немедленной адаптации в условиях

хаоса для сохранения производственных потенциалов коллектива, т. е. нашего выживания. Сегодня нужна мобильная система «быстрого реагирования», основу которой составляет разрабатываемое сейчас планирование работы домостроительного конвейера на ПЭВМ.

План, в сущности — нечто строго по технологии и с максимальной прибылью. Чем лучше (реальнее) подобрано «нечто» (набор объектов), тем больше прибыль. Реалии же наши — в заводских мощностях на период. Они и есть та самая «печка, от которой...». Планирование конвейера — это «всем сестрам по серьгам», т. е. все передельщики (нулевики, монтажники, отделочники) четко и реально должны знать, что,

где, когда и за что они должны трудиться в плановом периоде (до двух лет). К привычному перечню пределов сегодня добавился проектный, до уровня пределов возросло значение инженерной подготовки производства и инженерно-технологической комплектации объектов.

При отсутствии в объединении сетевых графиков на строительство объектов — основы производства работ и планирования, задачей первой очереди была четкая (строго по технологии и в оптимальные сроки) перекладка промышленного и монтажного пределов — автоматический расчет графика монтажа. Технологические цепочки предполагаются замкнуть СНиПовскими нормами продолжительности строительства по нулевому и отделочным работам с учетом заданных технологических перерывов. Другими словами, к реальной коробке примкнуть с двух сторон (по времени) нормативный нуль и отделку с данными в натуральных измерителях (в рублях по мере появления данных). Таким образом, плановые объекты монтажа

с определенной степенью готовности создают принудительные технологические цепочки конвейера (фундамент — коробка — отделка), а упомянутые оптимальные сроки по ним и есть фактор максимальной прибыли. Понятно, что договорные цены позволяют перекрыть наши затраты, но максимальная прибыль именно на границе нормативных СНиПовских норм продолжительности строительства, т. к. они — в основе расценок и конечном итоге — смет.

Поскольку полученные данные по конвейеру передаются в подразделения для анализа и согласования, на этой стадии происходит принудительное «встрягивание» планируемых технологических звеньев. У нулевиков и отделочников, например, может не хватить целых бригад (монтажников, маляров...), что вызовет «растягивание» или вообще исключение объекта из планового задания: реален по монтажу, но не реален по вводу. Выявится степень нашей неготовности к нормативным темпам, реальные мощности по вводу (не 400—450 тыс. кв. м, а гораздо ниже) с соответствующими выводами по организации, технологии и конечному результату — прибыли.

[Окончание на 2-й стр.]



\* НТП в домостроении: возвращение к разговору

## Возможности АСУ безграничны...

(Окончание.

Начало на 1 стр.)

Интересно отметить, что дома мы должны строить в среднем за 8 месяцев, в том числе на нулевой цикл и отделку — по 1 месяцу!.. Каждый дом в монтаже по серии 141СВ сокращает продолжительность примерно на 2 месяца (существенная экономия по накладным расходам). Правда, СНиП предусматривает здесь работу 1, а не 2 ба- шенных кранов и в 2, а не в 3 смены, как у нас (дома 4-подъездные). В целом же наша технология и монтажная оснастка позволяют спокойно перекрывать нормы СНиП, а монтажному переделу иметь около 30 процентов скрытых дополнительных мощностей.

Предусматривается, что предложения подразделений в случае принятия их руководством, должны вводиться в машину в виде директивных указаний для перерасчета плана. Хотелось бы, чтобы план, полученный этим многократным способом с учетом интересов всех подразделений, был нашей внутренней конституцией, а экономическое наполнение и фондовые расчеты по нему (пока без АСУ) дали приземленную плановую картину. Если говорить об «интересах подразделений», то они, например, в том, что нецелесообразно делать нулевой цикл с километрами коммуникациями по удаленному отдельно стоя-

щему дому зимой, а монтаж такого же объекта на низком торфянистом участке осенью...

Безусловно, конвейер должен перерасчитываться по ходу выполнения плана.

Реализация 1 очереди конвейера состоит из 6 взаимосвязанных задач:

1. Формирование «Выборки - заказа» — набора плановых объектов на период;

2. Расчет плановых сетевых графиков монтажа каждого объекта;

3. Расчет плановой продолжительности по переделам объекта;

4. Оптимизация распределения монтажных бригад — расчет графика монтажа;

5. Формирование домо-строительного конвейера;

6. Формирование плана поставок изделий КПД на период (до 2-х лет), «бегущий квартал» и недельности.

Естественно, что всему предшествовало непростое создание нормативной базы. Если по большому главному справочнику «Паспорта объектов» основные трудности были и есть с созданием и ведением, то «Типовые сетевые графики на монтаж коробки» нужно было к тому же еще и разрабатывать.

Коротко о сути задач.

В задаче № 1 кроме сервисного набора плановых объектов производится автоматическое приземление плановых аппетитов: машина отслеживает и на «бере-

гу» предупреждает пользователя о нереальности задуманного в связи с превышением заводских мощностей в целом, или по каким-то блок-секциям, или по калиброванным плитам. Предусматривается ввод данных по ожидаемому выполнению, а также директивным указаниям по вводу (позиция руководства по работе с заказчиками, волевое вмешательство в план...).

В задаче № 2 «Расчет плановых сетевых графиков монтажа...» производится все по ее названию. Подчеркиваю слово расчет, автоматический расчет. По серии 137С, например, заведены типовые сетевые графики на монтаж 16-этажных вариантов БС. При работе с конкретным домом машина «высчитывает» его этажность, состав и наличие данных по захваткам. Затем «срезает» количество этажей до проектного, выстраивает заданную технологию в зависимости от варианта захваток, а если его нет (нет данных по захваткам), работает по приоритетным данным (БС-05-07-09-01) с соответствующей технологией. Затем корректирует сроки сдачи монтажных отверстий субподрядчикам (в будущем старт УЭМ, УСТМ...) и плановый сетевой график сформирован, где по каждому рабочему дню расписано что, где, когда. По БС (подъездам) и этажам четко фиксируются дни

планового монтажа несущих, наружных и т. д. — базовые данные для расчета плана поставок ЖБИ; перегородок — базовые данные для заявочных спецификаций на гипсовые заводы; пакетированных материалов — базовые данные для планирования поставок пакетированных материалов с УПКТ и фондовых данных по дверным блокам и сыпучим материалам.

В задаче № 3 производится автоматический расчет плановой продолжительности по переделам объектов. При этом, по монтажному переделу она приравнивается к плановой из сетевого графика монтажа, а подготовительные работы (если нет данных в паспорте), подземная часть и отделка рассчитывается по СНиП методом интер и экстраполяции по всем домам, в том числе разновысоким, с пристроями, с подвалами и другим.

В задаче № 4 на основании предыдущих данных и специализации монтажных бригад производится оптимизационный расчет графика монтажа коробок на период. У нее самый сложный алгоритм...

Задача № 5 — результирующая.

Данные по конвейеру — исходные для многих последующих задач. Одной из таких жизненно необходимых сейчас стала задача № 6. Она замыкает промышленный и монтажный переделы, т. к. план поставки изделий КПД на период, рассчитанный на реальных графиках монтажа, является базой для планирования комплектного выпуска

изделий заводами «ЖБИ Ленинское комсомола» и КПД. Она многофункциональна: может выдавать данные по номенклатуре на любой период в целом, по цехам, цехам и участкам (по выбору), итоги по месяцам (дням) в ней в кубах, тоннах, по оптовым ценам позволяют ориентировать не только производство, но и плановый парк панелевозов, плитовозов, транспортные расходы и другие.

### ЧТО СДЕЛАНО

С момента последней публикации специалистами монтажного передела полностью освоено АРМ REZS. Все спецификации и рейсо-комплекты на дома сейчас рассчитываются на ПЭВМ. Этой задачей начался подход к конвейеру. Она же ставит точку в связке «завод - площадка» — комплектно выпущенные изделия должны быть полностью поставлены на объект, т. е. по рейсокомплектам.

Реализованы задачи № 1, № 2, дорабатывается № 3, через временную схему ручного графика монтажа получены расчеты планов поставок изделий надземной части по номенклатуре (задача № 6), в том числе в разрезе плановых объектов на 1992 год при серии 137С.

### РЕАЛЬНАЯ ПОЛЬЗА ВНЕДРЕНИЯ

Внедрение АРМ REZS позволило сократить в отделе 2 человека.

Внедрение задачи № 6 позволит отказаться от услуг КИВЦа за исключением времени по малоэффективному СУПЕРУ, подхода к которому мы не имеем. Ежегодная экономия составит стоимость примерно

двух ПЭВМ.

Разработка конвейера ведется классными программистами фирмы «ЛАЙКС».

Даже небольшая подвижка была бы невозможна без участия тт. Гирина В. И., Палехова В. А., Семко Ю. П., Гужка В. А., Кунцевича Ю. Б., Пенина М. А.

Сказанное — фрагмент общей работы. Приятно отметить, что молодые толковые парни отдела, не считаясь со временем, трудятся по разработке, системному обслуживанию и эксплуатации задач бух. учета, для УПКТ и других.

В завершение разговора хотелось бы остановиться на том, без чего в дальнейшем трудно было бы работать на перспективу.

А именно:

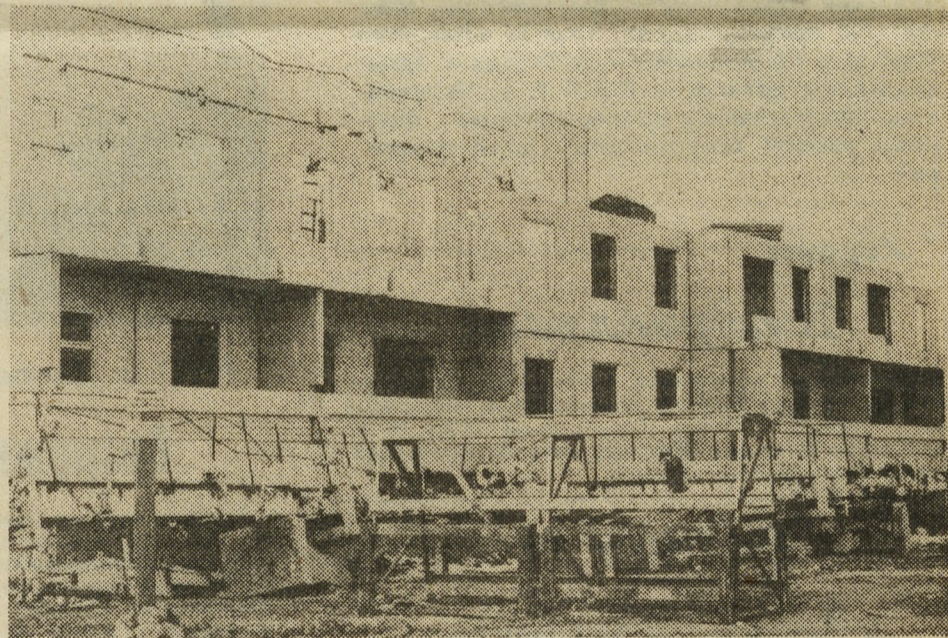
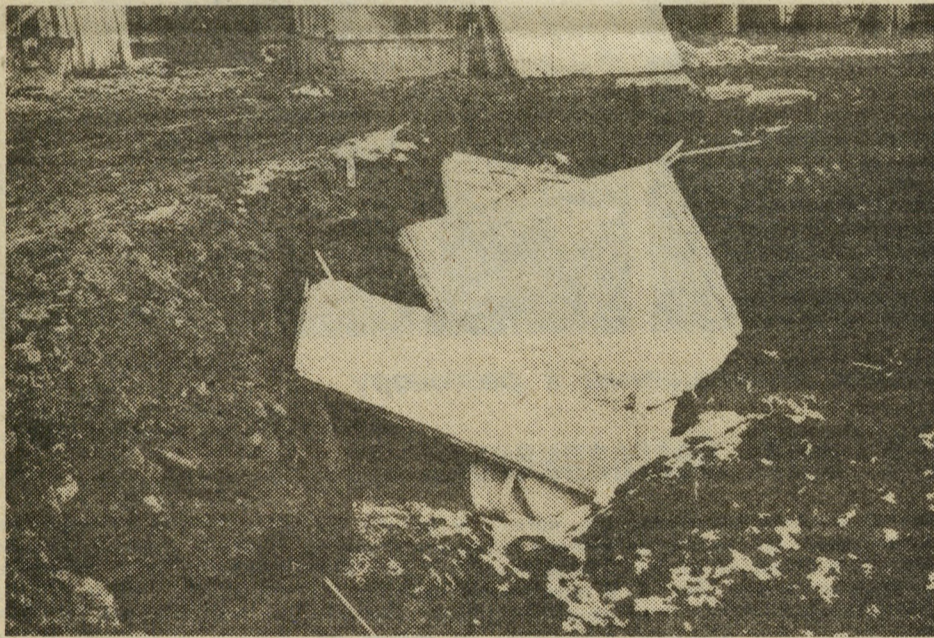
— необходима помощь отделов и подразделений по заполнению и ведению справочников, реализации наработок;

— на мой взгляд, требуется немедленная разработка справочника типовых констант (БС, ЭБС) со стоимостными данными по переделам, зарплате, трудоемкости, материалам, машинам и механизмам и т. д. (все о типовой единице). Это позволит делать плановое прогнозирование, экономические анализы, разделить интересы переделов по сметам;

— нужна срочная адаптация силами сметного отдела закупленной программы по расчету смет.

Еще раз особо подчеркну, что успех дела там, где в нем участвует заинтересованный специалист. А незаинтересованных у нас быть не должно. Не то время...

О. БУКРЕЕВ,  
инженер отдела АСУ.



\* Рейд печати



## И ВНОВЬ О БЕСХОЗЯЙСТВЕННОСТИ

Прошло лишь два месяца с момента опубликования итогов рейда по сохранности материально-технических ресурсов. И вот сегодня вновь на страницах газеты наша постыдная бесхозяйственность.

Наш редакционный рейд начался с микрорайона «Московская горка». Картина, которую мы увидели у дома № 15 по улице Шейнкмана, показала уже совсем привычной: внушительных размеров куча невыработанного и брошенного раствора. О подобных вещах уже много раз говорилось в нашей газете. И все же эти факты по-прежнему есть, и потому дадим возможность объяснить данное явление А. П. Решетову, прорабу СУ-28, которое занимается

монтажом этого дома.

— Я виноват, — начал разговор Алексей Павлович, но прошу взять во внимание и объективные причины этого факта: раствор брошен из-за недопоставки изделий. От нас требуют этажи, а поставка материалов постоянно задерживается. Нет бруска, нет обрезной доски, нет гипсовых изделий. Все это приводит к постоянному срыву монтажа. Заказ на раствор мы делаем на завод ЖБИ за 3 дня. Получаем его в объеме 0,8 куба. Но, когда нет гипса, мы не можем выработать это качество раствора.

И вот рейдовая бригада в микрорайоне «Ботанический». Здесь о фактах бесхозяйственности говорят

снимки нашего фотокорреспондента.

Авторами того, что вы видите на верхнем левом снимке (сделан он у дома 11), являются монтажники бригады М. Михайлова (СУ-27).

Дом № 14 (верхний правый снимок) страдает без оконных блоков.

А этот печальный «монумент» из раскрошенных плит перекрытия, металла забытых арматур «воздвигнут» у дома № 18, где сейчас трудятся строители СУ-7 (левый нижний снимок).

Рейд провели:  
В. КАЛИМАСОВ,  
фотокорреспондент,  
М. ВЯТКИНА,  
корреспондент.



# БУДЬТЕ ЗДОРОВЫ!

## С ДНЕМ РОЖДЕНИЯ, ПОЛИКЛИНИКА!

Пятнадцать лет назад наша поликлиника приняла первого посетителя. Открыта она была по инициативе строительных организаций города и до сих пор обслуживает 210 тысяч строителей. Трудно подсчитать, сколько человек посетило ее за пятнадцать лет, но только в 1991 г. к нам обращались за лечением 391 тысяча человек. Первой заведующей в поликлинике была Т. В. Осинцева. Она много сделала по укомплектованию поликлиники кадрами, оборудованием, физико- и рентгеноаппаратурой. Строителей обслуживает небольшой, но дру-

жный коллектив медиков. Многие трудятся в нем с момента основания. Это зав. медслужбой В. П. Полушина и врач-хирург Б. П. Шур—медсестры физиокабинета Л. Ю. Некрасова, М. С. Валова, цеховая медсестра Е. Н. Кабдинова.

Много лет отдали медицине врачи-терапевты Ф. П. Грищенко, А. И. Никульшина, медсестры С. Г. Анкудинова, Л. М. Пусинова, М. П. Сафронова.

Наши пациенты — люди, труд которых связан с массой вредных веществ: лаки, краски, подъем тяжестей, мышечное напряжение, вечные сквозняки. Поэтому забо-

леваемость и выход на инвалидность почти самые высокие по городу, а уровень медицины в нашей стране, как известно, очень низкий, и мы постоянно ощущаем трудности в обследовании больных, снабжении медикаментами, аппаратурой. Очень дорого обходится аренда помещения у Свердловскгражданстроя (33 тысячи рублей в год), трудно с тем, что медики в оплату своего труда пока остаются за чертой бедности.

В настоящее время поликлиника нуждается в современной аппаратуре. Нужны деньги, и немалые. Добрым словом хочется вспомнить такие организации, как Уралэлектромонтаж, УСК, которые всегда помогали нам материально. И тем не менее, многие городские спецполиклиники, в том числе и наша, находятся под угрозой закрытия. Ликвидировать поликлинику не трудно, но не придется ли через год, два, при переходе к страховой медицине, строительным организациям вновь строить себе поликлинику. Поживем—увидим!

**Н. МЕЗЕНОК,**  
врач поликлиники.

**НА СНИМКАХ:** сверху вниз — терапевт Альбина Никульшина, невропатолог Игорь Ильин и отоларинголог Нина Мезенок готовы к приему домостроителей.

## Нас грозят закрыть

Поликлиника строителей работает с 1976 года. Поликлиника обслуживает 17 тысяч 700 рабочих и служащих строительных трестов. В поликлинике работают врачи-специалисты: терапевты, окулист, отоларинголог, хирург, невропатолог. Лечение ведется в физиотерапевтическом кабинете, в процедурном, в смотровом, рентгеновском, кабинете массажа, клинической лаборатории.

При поликлинике работают 6 здравпунктов. Ведется оперативный прием больных. Это значит, что больной, обратившись в день заболевания в поликлинику, может сразу же попасть на прием к любому врачу-специалисту. Это очень удобно для больных, ведь нет тех очередей, которые приходится выжидать в районных поликлиниках.

Специалисты поликлиники периодически проводят

медицинские осмотры строителей, поэтому все заболевания, связанные с профвредностью, сразу же выявляются, и больные проходят курс лечения. В поликлинике проводятся также и профилактические осмотры (прививки, флюорографическое обследование).

Но несмотря на необходимость поликлиники, которая, кстати, является единственной в городе, обслуживающей именно строителей, недавно встал вопрос о закрытии поликлиники.

В связи с этим у врачей возникает очень серьезный вопрос: неужели после закрытия поликлиники, работа которой имеет более узкую направленность, связанную с профзаболеваниями строителей, лечение их будет организовано на более высоком уровне?

**Е. ПОЛУШИНА,**  
заведующая  
поликлиникой.

## \* Врачи предупреждают

### И снова грипп

Ежегодно в период с декабря по март отмечается рост заболеваемости ОРВИ и гриппа. Эти инфекции занимают наибольший удельный вес в числе инфекций заболеваемости и имеют самые высокие показатели.

Экономический ущерб Кировскому району только от гриппа и ОРЗ составил за 10 месяцев более 10 млн. рублей. Рост заболеваемости ОРВИ замечен уже в ноябре, регистрируются и случаи гриппа. Чтобы предупредить рост заболева-

емости гриппом, каждому нужно знать особенности этой инфекции.

Заболевание вызывают вирусы, заразиться можно от больного человека. Передача возбудителя происходит воздушно-капельным путем. Заболевание развивается через 1—3 дня после попадания вируса в организм и начинается остро с подъема температуры тела, озноба, головной боли, могут беспокоить боли в мышцах, суставах, кашель, сухость в горле. При появле-

нии симптомов заболевания необходимо вызвать врача на дом. При неправильном и несвоевременном лечении гриппа могут возникнуть осложнения: пневмония, ларингиты, трахеобронхиты, отиты, гаймориты, острая сердечно-сосудистая недостаточность.

Учитывая ожидаемый подъем гриппа в сезоне 1991—92 гг. в целях профилактики гриппа в Кировском районе организована иммунизация населения против гриппа.

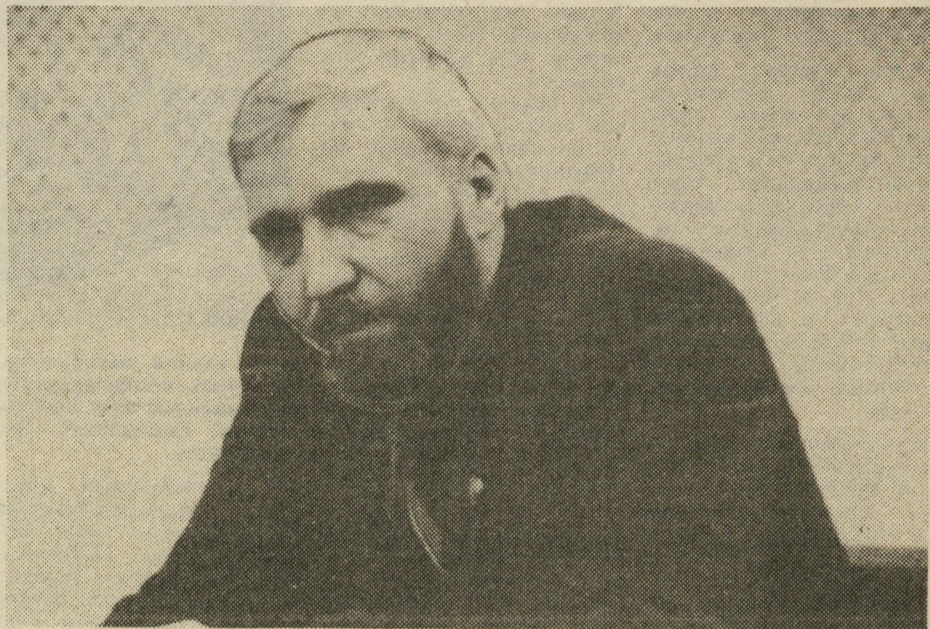
Прививки будут проводиться в ноябре и декабре по месту жительства и по месту работы, интраназально пипетками 2-кратно с

интервалом 2—4 недели. Вакцина дает хороший иммунитет и слабореактогенная, является единственным средством специфической профилактики гриппа.

В комплекс оздоровительных мероприятий следует также включить средства, оказывающие иммуностимулирующее действие (витамины, элеутерококк, дибазол, закаливающие процедуры, рефлексопрофилактику).

Помните, грипп легче предупредить, чем лечить.

**Н. СИГАЕВА,**  
зав. эпидотделом  
санэпидстанции.



\* Наш гость

## «Осваивать Америку — это трудно!»

Проездом в Екатеринбург оказался Геннадий Васильевич Журов, которого вы видите на снимке. Американский парапсихолог собственной персоной. Вернее, Америку он осваивает лишь второй год, а вообще всю сознательную и несознательную жизнь провел в Союзе — родился в Риге, учился в Донецке и т. д.

К нам парапсихолог прилетел с конференции в защиту Кашшировского из того же Донецка. Буквально на несколько дней. Пожелал встретиться с представителями городской прессы. Встреча состоялась, но недолгая. Сейчас он, вернее всего, уже разгуливает по улицам Нью-Йорка или ведет лекции в местном институте современной философии.

Когда-то он был обычным студентом-медиком. Много интересовался явлениями нетрадиционной медицины, необычными аномальными явлениями воздействия на человека, вопросами иглоукалывания, рефлексотерапии и т. д. С муками избавился от официальных медицинских доктрин. Материалистская философия не отвечала на все его вопросы. Он собрал и изучил

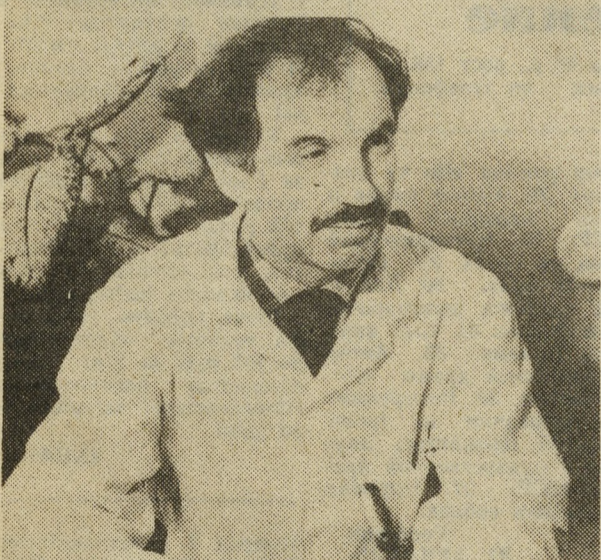
множество материалов по парапсихологии. А тогда это было трудно, ведь аномальные явления изучались и раньше, но огласке не предавались. Для СМПИ эти темы были закрыты.

Сейчас все его научные разработки обобщены и одобрены американскими коллегами. Он имеет степень доктора метафизики и читает лекции в Нью-Йоркском институте современной философии. Одновременно — вице-президент метафизического направления схоластической философии.

Сейчас он с единомышленниками занят организацией центра по подготовке советских врачей по американским лицензиям. В США этим лицензиям уделяют огромное значение: доктора попросту не допустят даже до массажа, не имея этого документа. Естественно: лицензия говорит о квалификации. А создаваемый центр будет готовить наших врачей к приобретению лицензий на врачевание, суперквалифицированно давать знания по американскому образцу.

Вот какие люди иногда залетают в Екатеринбург. Жаль, что проездом.

**М. СИМОНОВА.**





\* По письмам читателей

## Кто за? Кто против? Екатеринбург — Свердловск

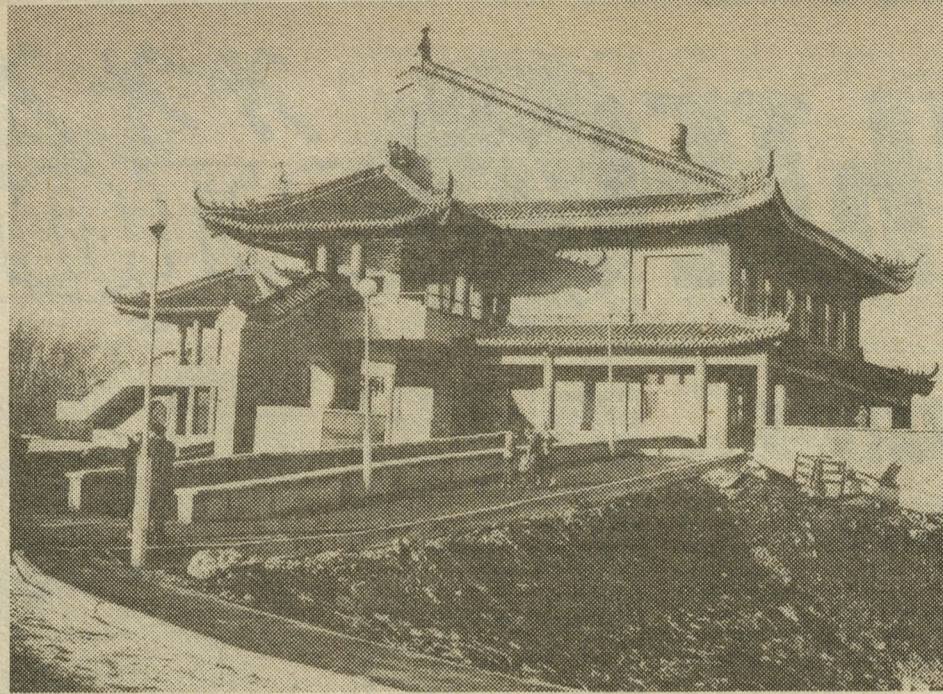
Месяц назад наша редакция опубликовала анкету, где задала своим читателям несколько вопросов, касающихся содержания, оформления и нового названия газеты «Свердловский строитель».

Честно говоря, критиков у газеты достаточно: и темы публикаций однообразны, и снимки статичны, и перепечаток не перечесть... Но вот подсказать тему, факты, сотрудничать редакция, проинформировать их, направить по какой-либо проблеме мало кто решается. Вот и приходится вариться в собственном соку, по-прежнему выслушивать устные претензии и с обидой «переваривать» упреки...

Чтобы выяснить отношение к материалам газеты, мы и придумали эту анкету. Письма с ответами еще продолжают поступать, но уже сейчас в большинстве из них предпочтение отдается, как ни странно, не публикациям о комбинате и его проблемах, не репортажам с «порящих» объектов, а материалам о лекарственных травах, о тайнах тибетской

медицины, о загадках НЛО... Словом, всему тому, что в изобилии хранится в любом киоске «Союзпечати». Отсюда и приходится делать вывод. Трудно многотиражке одновременно быть и популярной, и в достроении полезной.

Но больше всего откликов собрал вопрос о смене заголовка газеты на «Екатеринбургский строитель», а в этой связи и о поспешном, на взгляд многих, переименовании города. Мнения высказываются достаточно категоричные. Вот что пишет читательница Е. М. Кураева: «У меня хранится полторы тысячи подписей против денежных затрат на переименование города. Гораздо целесообразнее потратить их на детское питание, одежду, обучение и т. д. А что касается нашей газеты... «Свердловский строитель» родился в современную эпоху и рожден был советскими строителями, а не в царское время. Это же абсурд! Вероятно, у екатеринбургских строителей того времени и не было своей газеты? Почему же



наша родная газета должна носить исторически справедливое имя некогда жившей Екатерины? Это нелогично.

Наш постоянный читатель, инженер-строитель Б. Н. Солонин, ныне пенсионер, автор материала «Переименовываем город...» вот как высказался насчет наименования газеты: «Редакция, на мой взгляд, не следует торопиться с изменением названия газеты и переждать время — что скажет референдум. После

него все будет ясно и тогда возможно будет переименовать газету, скажем, на «Вестник строителя» или «Строитель», чтобы в дальнейшем не быть зависимым от конъюнктуры в наименовании нашего многострадального города...»

Кстати, публикация «Переименовываем город...» вызвала острый резонанс. В редакции оказалось 11 откликов, похожих друг на друга единым желанием вынести этот вопрос на всенародный референдум. Преимуществом, люди недовольны новым названием города, отдают предпочтение либо прежнему Свердловску, либо Татищеву.

Как бы то ни было, по решению насчет Екатеринбургских властей уже принято. И битья лбом о стену, думаю, нет смысла. Тем более, что организованное недавно жителями города общественное движение «За референдум» никакого сочувствия со стороны депутатов не имеет. А вот о названии газеты еще стоит подумать. Редакция будет продолжать информировать читателей по мере поступления вариантов предложений.

М. СИМОНОВА.

На снимках: Свердловск сегодняшний с Екатеринбургом спорит...

### \* Наш комментарий

#### К вопросу о названии нашей газеты

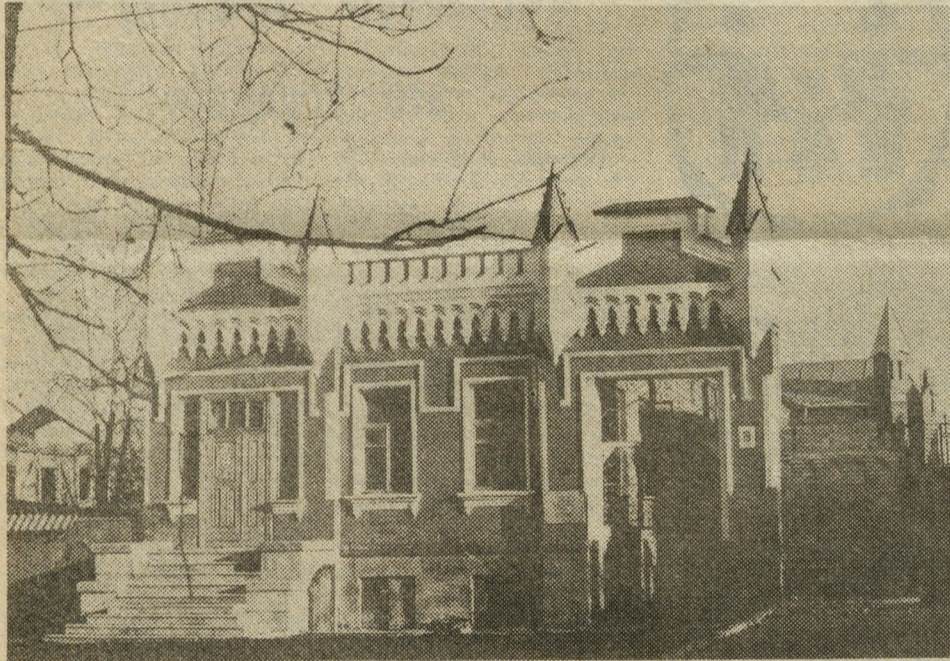
В редакцию нашей газеты продолжают обращаться читатели: одни благодарят, что наша газета выходит под заголовком «Свердловский строитель», другие требуют ее скорейшего пере-

именования в «Екатеринбургский строитель».

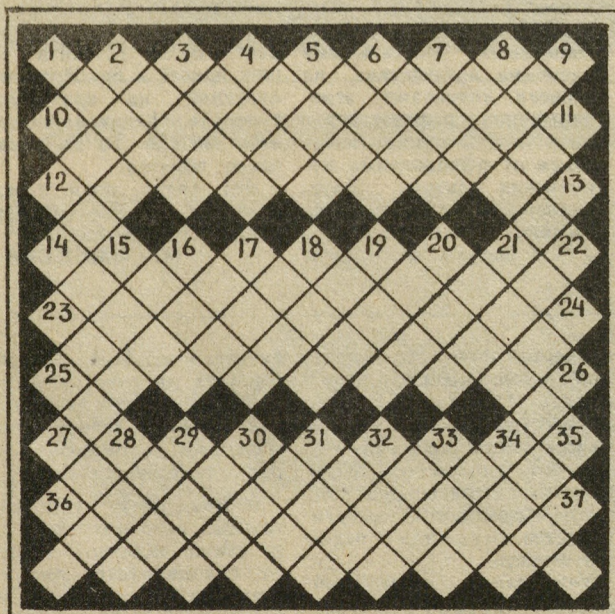
На эти вопросы отвечаем: решение о названии газеты будет принято на ближайшей конференции трудового коллектива.

### Объявление

Меняю женское зимнее пальто 46 р., рост 158 на размер 50, рост 164. Обращаться по телефонам: 24-09-96, 25-88-16.



## КРОССВОРД



Слева направо: 1. Ритмическое движение стенок артерий. 2. Постройка из жердей, веток, соломы. 3. Органическое соединение. 4. Французский скульптор эпохи Возрождения. 5. Овощное растение. 6. Группа выюных животных. 7. Грызун, выпадающий зимой в спячку. 8. Маленький ресторан. 10. Духовой инструмент. 12. Персонаж телефильма «Место встречи изменить нельзя». 14. Изобретатель всемирно известного кубика. 16. Речной залив, заводь. 17. Древнеримский писатель. 18. Советский конструктор тракторов и танков. 19. Артиллерист в русской армии. 20. Горный хребет в Болгарии. 21. Денежная единица в Албании. 23. Австрийский писатель, автор романа «Иов». 25. Советский хоккеист, трехкратный олимпийский чемпион. 27. Спартакский правитель, тиран. 29. Народный поэт Бакирии. 30. Хищное пресмыкаю-

щееся. 31. Смачивание, орошение. 32. Сдача имущества под суду. 33. Корпус повозки, экипажа. 34. Система условных обозначений. 36. Повар на корабле.

Справа налево: 2. Советский режиссер документального кино. 3. Холодное оружие. 4. Космический источник электромагнитного излучения. 5. Армянский советский писатель. 9. Город в Польше. 7. Помещение для выставки. 8. Снежная метель в степи. 9. Мера содержания золота в сплавах. 11. Длинное углубление в земле. 13. Автор романа «Цыган». 15. Угольно-металлургическая база в Германии. 16. Изгородь. 17. Военное звание. 18. Спортивное сооружение. 19. Советский шахматист, инженер, литератор, международный гроссмейстер. 20. Советский ученый в области металлургии и сварки. 22. Опера А. Рубинштейна. 24. Писатель,

автор романа «По ту сторону». 26. Артист цирка и кино, народный артист СССР. 28. Металлический крюк на судах. 29. Спортивный приз. 30. Диванная подушка цилиндрической формы. 31. Сын царя Трои Приама. 32. Автор исторической драмы «Декабристы». 33. Инструмент для рисования из тростника. 35. Драматург, лауреат Государственной премии СССР. 37. Крупная служебная собака.

Составил Ю. АРЧАКОВ.

ОТВЕТЫ НА КРОССВОРД, опубликованный в № 41 По горизонтали: 5. Монтан. 6. Деталь. 9. Меркапан. 10. Термопара. 12. Объем. 16. Сопло. 17. Номер. 18. Риска. 19. Газли. 20. Огонь. 23. Клапан. 25. Геттер. 27. Корешок. 28. Прибор. 29. Стекло. 30. Температура.

По вертикали: 1. Аппарат. 2. Телефон. 3. Абонент. 4.

### \* 24-я колонка:

по слухам и достоверно  
Про колбасу «Советскую» за 162 руб.

Была проездом в Москве, видела в «Елисейском» колбасу по 162 руб. за 1 кг. Это что — шоковая терапия или подготовка к ней? Как же сформировалась такая цена?

А. ЕЛИСТРАТОВА.

Наш корреспондент А. Саргин обратился с этими вопросами к директору столичного Черкизовского мясоперерабатывающего завода И. Бабаеву:

— В прессе мелькало: дескать, Моссовет в порядке эксперимента разрешил реализацию колбас в «Елисейском» и «Новоарбатском» магазинах.

Разрешения мы ни у кого не спрашивали! Нашли коммерческие отделы и стали торговать.

Все просто. В бюджете валюты нет, государство нам не помогает. Мы нашли спонсора, давшего нам 4,5 млн. долларов. Спонсор заявил: в трехлетний срок должно быть погашение!

На эти деньги была проведена работа по реконструкции, создан цех, аналогов которому у нас нет. Само производство сырокопченых колбас обходится в копейку: некоторые компоненты завозят из Италии, оболочку покупаем за валюту. Также мы пригласили специалистов из Франции. Кроме того, началась самая настоящая либерализация цен со стороны сырья.

Если мясо к нам должно было поступать по оптовым ценам 8—10 руб. за 1 кг, то сейчас предложения — по 30—40 руб. с условием: не возьмете в течение полусуток — поставим в другое место. И мы берем — не останавливать же производство!

Учитывая все это, мы рассчитали цену: 135 руб. за 1 кг. Торговля берет 20 процентов — получилось 162 руб., но думаю, что будет брать и 30 процентов, и 40 процентов, так как колбаса расходуется.

Наша справка. Полтонны колбасы «Советская» по 162 руб. за 1 кг было полностью распродано в «Елисейском» магазине за 10 дней.

«АИФ».

Углерод. 7. Газоанализатор. 8. Терморегулятор. 11. Пропан. 13. Сирена. 14. Колонка. 15. Экспорт. 21. Паспорт. 22. Решетка. 23. Кнопка. 24. Слесарь. 26. Ремонт. (О победителях этого необычного конкурса-кроссворда мы сообщим дополнительно).

Редактор

В. И. ЛИПАТНИКОВ.

Учредитель газеты — трудовой коллектив ордена Трудового Красного Знамени, имени 60-летия Союза ССР проектно-строительного кооперативного предприятия «Свердловский ДСК»

Наш адрес: 620075, г. Екатеринбург, К-75, ул. Первомайская, 60, комната № 56, 4 этаж. Телефоны: 55-45-86 (редактор), 55-20-21 (корреспонденты, машинистка).

Газета сдана в набор 19 ноября. Подписана к печати 21 ноября 1991 года в 14.00.

♦ Мнение авторов может не всегда совпадать с точкой зрения редакции.