

Сегодня
в
номере:

У японских
строителей

— 2 стр.

Как купить
квартиру

— 3 стр.

Лекарственные травы
(продолжение)

— 4 стр.

СВЕРДЛОВСКИЙ СТРОИТЕЛЬ

Еженедельная газета коллектива проектно-строительного кооперативного предприятия «Свердловский ДСК» (ПСКП)

● ВЫХОДИТ С 1 ЯНВАРЯ 1974 ГОДА

● № 43 (933)

● ПЯТНИЦА, 15 НОЯБРЯ 1991 ГОДА

● ЦЕНА 4 КОП.

ПУСКОВЫЕ КОНЦА ГОДА

Потрясающе быстро летит время. Казалось бы, недавно год начинали, но вот уже и ноябрьские «торжества» позади, и весь коллектив вышел на финишную прямую года.

Полтора месяца — вот и все, что осталось в запасе у нулевиков, монтажников и отделочников ДСК. Все, что монтажные бригады успеют собрать до 1 декабря, — все это еще можно отделать и предъявить к сдаче. А то, что уйдет за двухнедельную отметку по монтажу, — это будет сдаваться уже в 1992 году.

Нынче мы не публиковали график ввода объектов четвертого квартала, сконцентрировали внимание строителей на месячных графиках ввода объектов, которые обсуждались на правлениях ПСКП в сентябре и октябре.

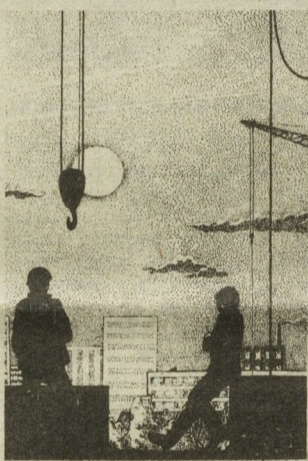
Что входит в сдаточную программу конца ноября и декабря? Какие задачи стоят сегодня перед подразделениями ДСК? Каково реальное положение дел на объектах нашего предприятия! Об этом наш корреспондент беседует с начальником производственного отдела ПСКП С. А. Зубановым.

Вот что Сергей Александрович нам рассказал: — Для начала напомним основные объекты, которые готовятся к сдаче генподрядчиками. Они следующие.

ПО СУ-1:
Здесь все по графику. Это 246-квартирный и 59-квартирный дома № 34 и 35 в квартале «Ботанический-Г» с соответственной площадью 14345 и 3069 кв. метров. Это три дома в микрорайоне по улице Таганской — № 3, 3А и 2 (полдома). За СУ-1 остается еще не сданный в октябре магазин «Овощи» в этом же микрорайоне.

Особую тревогу у меня вызывает объект соцкультбыта — КБО 7Г в микрорайоне «Синие камни». На объекте все еще нет тепла, поэтому задерживаются и отделочные работы. Причем, отделка здесь особая — мраморная крошка и т. д. — да и обеспечением материалами объект не блещет. Только усилия всех ответственных и заинтересованных коллективов могут превратить этот объ-

* Наше интервью



ект в пусковой этого года. 55—60 тысяч кв. метров — вот задача коллектива СУ-1 в четвертом квартале.

ПО СУ-7:
Ноябрьские и декабрьские пусковые объекты этого коллектива отличаются разбросанностью: 112-квартирный дом № 6 в городе Ирбите (5266 кв. метров), 96-квартирный дом в городе Первоуральске (4682 кв. метра); кооперативный дом № 15а,б на улице Шейнкмана, три дома в квартале «Ботанический-Г» и т. д. И еще один важный объект есть у этого коллектива — детский сад № 12 по улице Р. Юровской (ноябрь, 1113 кв. метров). Особого внимания в конце года потребует к себе дом № 15 по улице Шейнкмана. Начальник управления сказал мне, что за этот объект коллектив будет бороться.

ПО СУ-13:
Заминкой на финише года у этого коллектива может стать детский сад № 12 в квартале «Ботанический-А» (2250 кв. метров, монтаж объекта не закончен. Остальные объекты вполне реальны и СУ-13 обязано их сдать. Это: 107-квартирный дом завода «Лесмаш», 207-квартирный дом № 30 А, Б в «Ботаническом-Г», 190-квартирный дом № 7 по улице Бехтерева и сбербанк на улице Братской (450 кв. метров). Перешел на четвертый квартал и дом № 9А,Б по улице Шейнкмана.

ПО СУ-15:
На правлении ПСКП уже обсуждались итоги работы за девять месяцев и за

третий квартал. Вы уже знаете, что ввод объектов с начала года составил 209,4 тысячи кв. метров, а за третий квартал — всего 41,8 тысячи кв. метров.

Невыполнение графика ввода связано с неудовлетворительной работой СУ-1, а также СУ-15, которое не сдало ни одного объекта.

Со второго квартала у СУ-15 не оформлена сдача дома № 6а («Ботанический»), с третьего квартала не оформлена сдача дома № 6А,Б по улице Ухтомской.

У СУ-15 в ноябре и декабре готовятся к сдаче два дома в микрорайонах «Ботанический-А,Г» (№ 4А и 3б), дом по улице Прибалтийской, дом по Сибирскому тракту, дом НПО «Автоматика», 32-квартирный дом в городе Верхняя Пышма и еще добавляется поддома № 2 по улице Таганской.

Как видите, у отделочных управлений конец квартала и года предстает очень напряженным — нельзя терять ни одного рабочего дня, ни одного часа, чтобы выполнить намеченное. На сдаточных домах должно быть сконцентрировано внимание УПТК, всех руководителей.

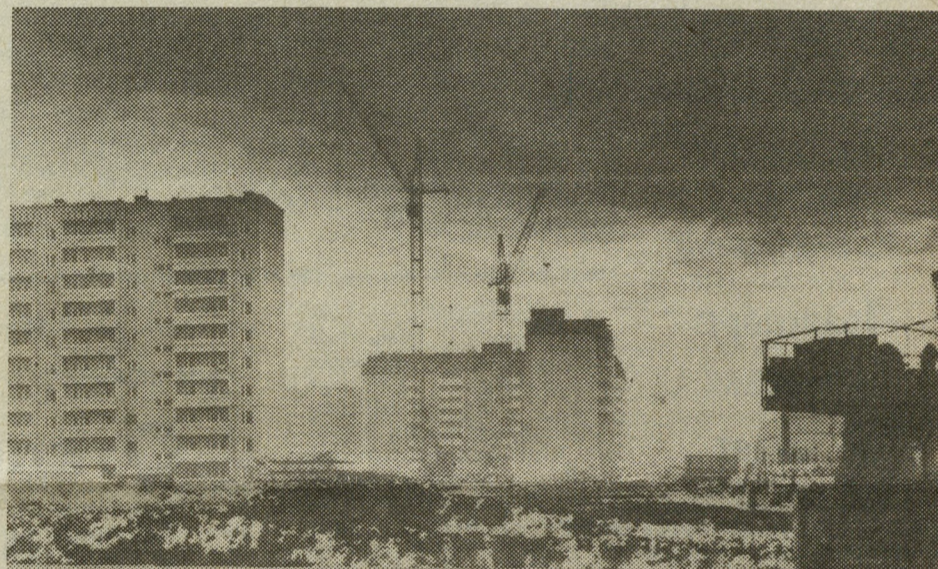
Нагрузка на «генералов» большая, но нельзя думать, что нулевикам и монтажникам можно расслабиться. Монтажникам следует в срочном порядке подчистить все хвосты на объектах, которые подлежат сдаче в этом году.

Особо хотел бы сказать о коллективе треста «Спецфондаментстрой». Помнится, в одном интервью газете В. А. Московских заявил: вот станет трест на ноги — мы в 1991 году «завалим» комбинат готовыми «нулями». Этого не произошло. Сейчас наш мощный трест говорит: вот построим себе базу, тогда...

Вот и в этом году трест хорошо «рванул» объемы по коммуникациям глубокого заложения, но отставаний (геосъемка, оформление документации) у коллектива можно найти буквально по всем коммуникациям.

Так что работать, засучив рукава, на финише года надо всем.

Записал В. БАЗАРОВ.



Лучшие бригады СУ-1 сегодня грядут на пусковых домах управления. Один из них — это 59-квартирный дом № 35 в квартале «Ботанический-Г» площадью 3069 кв. метров. Бригада маляров во главе с Л. Елизаровой трудится на этом объекте.

На снимках: сверху — панорама застройки квартала «Ботанический-Г», внизу — члены бригады Л. Елизаровой из СУ-1.

Текст и фото В. Калимасова.

Объявление профкома

В профкоме «СДСК» имеются следующие путевки:

— Санаторий «Руш» — по соцстраху, цена 111 рублей с 28 декабря, на 24 дня, лечение органов кровообращения;

— Санаторий «Ласточка» — город Пятигорск, по соцстраху, цена 131 рубль, с 13 декабря, на 24 дня, профзаболевание;

— Санаторий «Правда» — город Сочи, полная стоимость — 688 рублей, с 4 января, 2 февраля, на 24 дня, нервная система, кровообращение.

Желающие могут обращаться в профком ПСКП «СДСК»: улица Первомайская, 60, комната 20; телефоны 55-21-62, 55-46-67.

Профком ПСКП «СДСК».

* Письмо в редакцию Город Татищева

Прочитав статью «Переименовываем город» в вашей газете (№ 42 за 1 ноября 1991 года), хочу высказать свое мнение. Я целиком и полностью согласен с автором в том, что город должен носить имя не какой-то царицы Екатерины, а его создателя — В. Н. Татищева, который выбрал место и основал его, а поэтому город должен называться или Татищев, или Татищев-на-Исети. Это будет исторически правильно и достоверно.

Нужно уважать и слушать народ, а не 106 депутатов, у которых никогда нет кворума и борьбы за восстановление истории.

С. ТЮРИН, пенсионер,
майор в отставке.

* Домостроение и рынок

И снова — акционеры

В конце октября наше предприятие при посредничестве коммерческого отдела оформило заявку на участие в акционерном обществе закрытого типа «Уральский биржевой центр» в качестве одного из акционеров-учредителей. «Уральский биржевой центр», как многие знают, организован промышленными предприятиями Уральского региона — основными производителями про-

дукции области.

Поскольку фондовое снабжение постепенно сдает былые свои позиции, крепкая некогда система централизованных поставок уступает место обеспечению материалами по прямым договорам, то естественно, и надежды на прямое сотрудничество возлагаются серьезные. В том числе и у нас на ДСК.

Если упустить условности, то сложные, на первый

взгляд, экономические структуры быстро создаваемых акционерных обществ можно вписать в рамки вполне прозрачные, а именно: рождаются и объединяются они для того, чтобы выжить в переходный период. Впоследствии наверняка многие из них неизбежно отомрут за ненадобностью.

Вот и появление «Уральского биржевого центра» не случайно. В ознаком-

тельном документе так описывается цель объединения предприятий: создание системы материально-технического снабжения, компенсирующей распадающиеся связи централизованного снабжения; создание условий, позволяющих самим товаропроизводителям распорядиться и торговать своей продукцией, налаживать взаимные контакты со структурами различных форм собственности. Одним словом, для нашего предприятия участие в акционерном обществе «Уральский биржевой центр» — выгодный способ снабжать стройку материалами, оборудованием,

средствами механизации и т. д.

Сейчас в список создаваемого общества входят около 80 предприятий, в том числе такие гиганты, как Уралмаш, ВИЗ, «Пневмостроймашинна» и другие.

По предварительным данным А. Ф. Накорякова — начальника коммерческого отдела ПСКП «СДСК» — домостроительный комбинат уже включен в список акционеров — учредителей «Уральского биржевого центра», ознакомлен с уставом общества.

И еще одна важная новость: наше предприятие приобрело брокерское место на Свердловской товарной бирже по сходной

цене — 50 тысяч рублей за акцию. Это открывает нам возможность торговать в будущем жильем на выгодных условиях. Если учесть, что на Свердловской товарной бирже стоимость брокерского места сейчас достигает одного миллиона двухсот тысяч рублей, то можно сказать, что сделка для нас больше чем полезна.

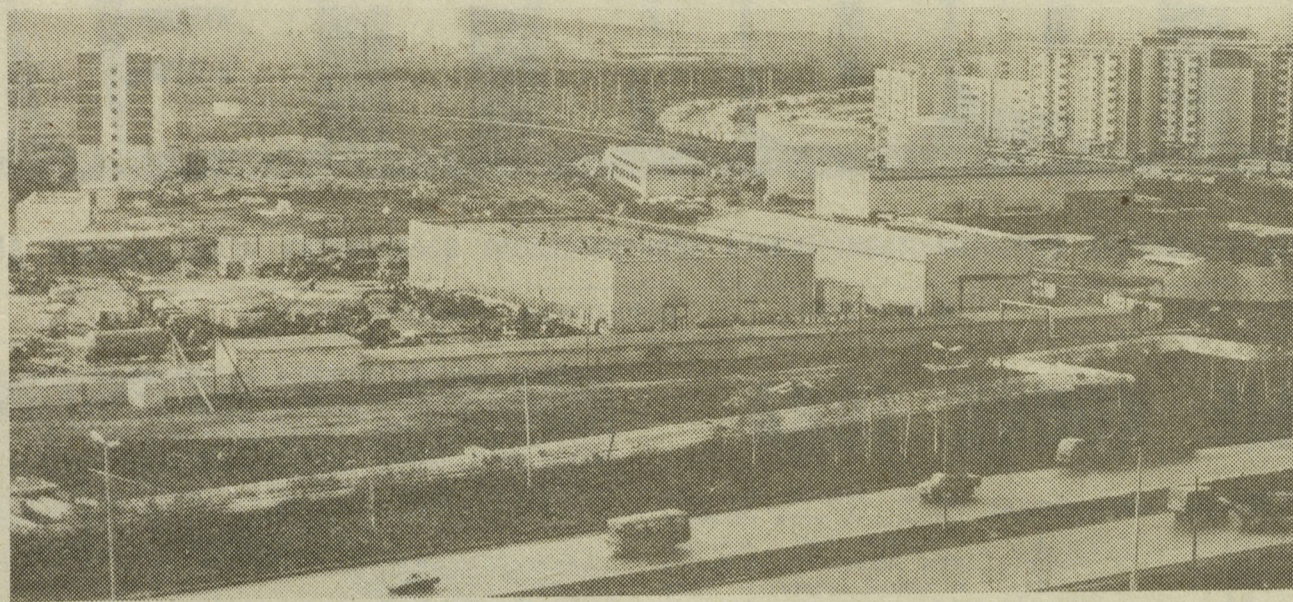
Теперь наше предприятие обладает значительным для нас правом: правом на организацию своей брокерской фирмы, что открывает широкие перспективы в дальнейшем финансовом росте комбината.

М. СИМОНОВА.

Расширяет свои производственные площади трест «Спецфундаментстрой». За скоростной магистралью, рядом с микрорайоном «Синие камни», трест ведет строительство помещений мастерских, гаражей и административно-бытового корпуса.

На снимке: панорама застройки базы «Спецфундаментстрой».

Текст и фото
В. Калимасова.



* По следам наших выступлений

Транспорт: улучшения не будет

В ответ на одну из недавних публикаций наша газета получила следующий далеко неутешительный ответ:

«Свердловское производственное объединение пассажирского автотранспорта № 1 на вашу публикацию сообщает, что в настоящее время сложилось тяжелое положение с техническим состоянием парка автобусов. Более 130 машин подлежит списанию.

Для того, чтобы более или менее удовлетворить население города в автобусных перевозках, необходимо ежедневно выпускать около 1200 автобусов. Сегодня на линиях работают примерно 670 машин, это с учетом пригородных, междугородных и заказных автобусов.

Автобусы, обслуживающие городские маршруты, работают с большим перегрузом, часто ломаются, в связи с этим пассажиры свои недовольства высказывают водителям. В такой обстановке мы теряем водительские кадры, которые уходят работать в другие организации.

Так, в АТП-6, обслуживающем маршруты № 50 и 55, с июня по сентябрь 1991 года число водителей сократилось на 21 человека, а 23 автобуса подлежат списанию, поэтому мы вынуждены идти на крайние меры: закрыть 55 маршрут и укоротить «плечо» 50 маршрута. О продлении 50 маршрута не может быть и речи. Он пока остается работающим до Центральной гостиницы, а движение автобусов по 55 маршруту мы восстановим не имеем возможности».

Н. КУХАР,
коммерческий директор объединения СПОПАТ-4.

* Из опыта зарубежного строительства

Открываем Японию

В соответствии с поручением Совета Министров СССР в Японии побывали представители Госстроя СССР, Промстройбанка СССР, Министерства внешних экономических связей СССР, Минмонтажспецстроя СССР. Цель командировки — изучение опыта инвестиционной политики в Японии. Что же привлекло внимание наших специалистов в стране, которая в последние годы стала самым большим строительным рынком в мире?

За день до отлета из Токио при содействии «Хориз групп» мы оказались в японской «глубинке» — городе Томакомаи, который находится на острове Хоккайдо. Там удалось взглянуть на «провинциальную» стройку. Нам показали культурный центр с интригующим названием «Дом фантазии». Но фантастичность на этом объекте мы усмотрели не в названии, а в организации работ. Ну, на какой нашей стройке за месяц до ее окончания вы увидите бы рабочих в аккуратных чистых спецодеждах и в... белых перчатках!

Наши вопросы о возможных срывах графика вызвали у собеседников открытое непонимание. Впрочем, не обошлось без недоуменных распросов и с нашей стороны. Выяснилось, что у рабочих на этом объекте всего два выходных дня в месяц.

— Таково условие контракта. Он у нас заключается не с профсоюзом, а с каждым работником.

Современные технологии, высокая наукоёмкость продукции и высочайшая интенсивность труда — вот, пожалуй, что позволило островной стране создать мощный строительный потенциал и по многим статьям далеко опередить зарубежных конкурентов. По объему инвестиций Япония уже превзошла США и стала самым большим строительным рынком в мире. Профессию строителя в

Японии имеют более пяти миллионов человек, что составляет 10 процентов всего трудоспособного населения. К стати, примерно такое же соотношение и у нас. Численность строительных фирм — 520 тысяч, что равно числу всех предприятий общественного питания. Фирмы в основном мелкие и средние. Удельный вес 100 крупных фирм не выше 0,02 процента. Такая статистика навела нас на определенные размышления в связи со взятым у нас в стране курсом на развитие сети мелких и средних предприятий. По сравнению с промышленными строительными организациями менее обременены основными фондами, и процессы демополизации в строительстве, как и в сельском хозяйстве, могут проходить менее болезненно, чем в других базовых отраслях народного хозяйства.

В Японии нет государственных строительных организаций; 65 процентов объема строительно-монтажных работ выполняется в частном секторе, причем половина этого объема приходится на жилье. Все строящееся жилье здесь распределяется на четыре группы: жилье для сдачи в аренду (в основном муниципальное), недорогое жилье, строящееся за счет средств компаний и выделяемое, как правило, молодым рабочим; жилье здания на продажу и, наконец, дома для индивидуальных застройщиков.

Чтобы заниматься здесь строительным делом, надо обязательно получить лицензию от министерства

строительства или местных органов власти. Есть лицензии обычные, есть и специальные — для крупных подрядчиков. В основу взаимоотношений между подрядчиком и заказчиком положена контрактная система. Важное место в предпринимательской деятельности занимают добровольные объединения как отраслевого (Ассоциация строительных организаций, Ассоциация строителей за рубежом, Ассоциация архитекторов), так и межотраслевого характера. К последним относится, например, Экономическая федерация Японии, филиал которой в городе Саппоро мы посетили. Главные функции этой организации — посредничество между правительством страны, префектурами и строителями в получении государственных заказов. Думается, развертывая рыночную инфраструктуру, нам надо обязательно воспользоваться опытом государственных ассоциаций и федераций Японии.

Большинство государственных контрактов заключается на конкурирующихся торгах. Подрядчик выбирается государственным агентством с учетом квалификации строителей и предлагаемой ими цены. Выигрывает предложивший самую низкую цену, если она не превышает предлагаемую цену агентства.

У нас то и дело ищут самые разнообразные пути стимулирования госзаказов (как правило, за счет повышения стоимости объектов), в Японии над этим не ломают голову. Госзаказ

здесь без всяких наших фантазий. Его не преподносят подрядчику, как у нас, на блюдечке с голубой каемочкой, за него надо драться. И еще как! Главный стимул для выполнения госзаказа — гарантированность и своевременность оплаты за выполненную работу. В рыночной стихии государство — самый надежный заказчик.

Стародавняя идея некоторых экономистов (расчеты за объект в целом), которую мы то отбрасываем, то вновь берем на вооружение, не имеет никаких аналогов в японской практике. Логика подрядчиков, не желающих рассчитываться за объект в целом, понять не трудно: зачем рисковать, если не исключено, что в условиях рынка заказчик может потерпеть финансовый крах. К быстрой работе подстегивает постоянная забота о подерживании высокого авторитета своей фирмы и оговариваемые контрактом санкции за несвоевременный ввод в действие объекта, за низкое качество работ.

В тех случаях, когда работы выполняются за счет средств государственного сектора экономики, заказчик перечисляет часть средств авансом (до 30—40 процентов) в зависимости от годовой стоимости выполняемых работ. Затем от 2 до 4 раз производятся расчеты за выполненные работы в соответствии с разработанным календарным графиком производства работ и их оплаты. При этом 10 процентов годовой стоимости работ по объекту оплачивается после выполнения всех работ в целом по году. Муниципалитеты дают аванс в размере до 10 процентов годовой объема работ, соответственно увеличивается с учетом наличия собственных средств подрядной фирмы количество платежей.

А. ИВАНОВ,
руководитель Центра анализа и прогноза Госстроя СССР.

* Хлеб — имя существительное
Как это понимать?

Что было с хлебом в начале ноября в нашем городе, рассказывать не надо, — все видели эти очереди, все это почувствовали.

Беспокоит только один вопрос: это серьезно или это умышленная провокация?

Как узнать истину, если утром 6 ноября «На смену!» публикует тассовское «Письмо Ельцину», в котором говорится, что город готовится к введению хлебных карточек из расчета триста граммов в день на человека, а в этот же день «Вечерний Екатеринбург» устами начальника областного управления торговли В. Н. Кузьмина называет это «уткой», злоумышленной провокацией?

Ответ на вопрос «что это было?» сделает время. По крайней мере, мы уже привыкли, что лучше не будет.

Печальная статистика ГАИ

За 9 месяцев текущего года на городских дорогах произошло 1510 дорожно-транспортных происшествий, при которых погибло 148 и травмированы 1687 человек.

702 дорожно-транспортных происшествия, в которых пострадали люди, случились по вине водителей, причем более половины нарушителей — владельцы индивидуального транспорта. 186 происшествий приходится на государственный транспорт. 15 человек погибли и 144 ранены в так называемых бесфигурных происшествиях, когда виновный водитель скрылся с места происшествия. Более сотни несчастных случаев произошли по вине водителей, находившихся в нетрезвом состоянии.

Пешеходы тоже не остались в стороне от дорожных баталий. Более половины от общего числа происшествий произошли по их вине. Особая категория пешеходов — дети. Пятеро погибших и 255 пострадавших — таков печальный итог девяти прошедших месяцев. Напомним: один мальчик погиб зимой — попал под автобус, двое — восьмилетний мальчик и девочка — летом. И еще двое мальчиков погибли совсем недавно, в начале сентября. Они скончались в больнице от травм, полученных при столкновении автобуса ПАЗ-672 и мотоцикла.

Н. ВОЛОДАРСКИЙ,
майор ГАИ.

* Актуальное интервью

КУПИТЕ КВАРТИРУ... ВМЕСТО КОЛБАСЫ

Думаю, что эта полустылая фраза не слишком удивит читателей, ведь ныне есть колбаса, которая не каждому по карману. Тем более, что разговор, который пойдет на страницах газеты, будет довольно серьезным, проблемным. В дальнейшем мы подробно расскажем о том, как будет проходить приватизация жилья на нашем предприятии. А пока небольшой вступительный материал. В нашей беседе принимает участие заместитель председателя ПСКП «СДСК» М. Н. Ивойлов.

— Будет ли приватизироваться жилье нашего предприятия?

— Да. На имя председателя ПСКП «СДСК» Г. Г. Черникова поступило уже несколько заявлений, которые по законодательству должны быть рассмотрены в двухмесячный срок.

— Каковы действия руководства?

— Создана комиссия по приватизации жилья. В нее вошли В. С. Деньгина, И. Н. Мамонтов, К. В. Назукина, Т. Г. Микрюкова, В. Б. Синютин, В. Д. Цолин, У. В. Ампинова, Р. И.

Якобсон, Н. И. Коновалова.

— Комиссия уже начала свою работу?

— Сейчас мы готовим бланки, формы заявлений. А непосредственно свою работу комиссия начнет со второй половины ноября. Дело в том, что со стороны горисполкома должны быть еще некоторые уточнения в законе о приватизации жилья. И мы, чтобы избежать лишних ошибок (хотя бы даже по оценочной стоимости квартир), пока своих решений не принимаем.

— А кто будет оценивать квартиры нашего предприятия?

— Будет создано специальное бюро по оценке жилья. Кто в него войдет, пока не знаем. Возможно, создадим бюро из своих работников, возможно, жильцы будут обращаться в исполкомы. Там такие бюро уже созданы, но так

как работают они на хозяйстве, всю их работу оплачивают сами жильцы.

— Сложной ли вы представляете себе в целом работу комиссии по приватизации жилья нашего комбината?

— Да, трудностей будет много. Возникнут, например, вопросы с домами, которые требуют ремонта. Жильцам невыгодно приватизировать квартиры, так как потом придется вносить свою долю в общую сумму оплаты за ремонт дома. С

вопросом ремонта домов возникает проблема строительных материалов (иной раз в связи с этим один дом по три года ремонтируем). Правда, в УПТК сейчас организуется сектор, который будет заниматься именно вопросом обеспечения строительными материалами.

— Этот сектор будет обеспечивать стройматериалами только дома, связанные с приватизацией?

— Нет, другие объекты тоже.

Беседу вела М. ВЯТКИНА.

* Консультация юриста

О некоторых аспектах приватизации жилья

4 июля 1991 года опубликован и вступил в действие закон РСФСР «О приватизации жилищного фонда в РСФСР».

Целью закона является создание условий для осуществления права граждан свободно владеть, пользоваться и распоряжаться своим жильем, улучшения использования и сохранности жилищного фонда, эффективного вложения денежных средств и накопления недвижимого имущества.

Необходимо обязательно отметить, что приобретение жилья производится только на добровольных началах. Продажу жилых помещений осуществляют районные Советы народных депутатов и учреждения, в оперативное управление которых передан жилищный фонд предприятия, учреждения, организации, за которым закреплена жилищный фонд на праве полного хозяйственного владения.

Не подлежат приватизации жилые помещения, находящиеся в аварийном состоянии, не отвечающие санитарно-гигиеническим и противопожарным нормам, в общежитиях, в коммунальных квартирах, домах — памятниках истории и культуры, в домах закрытых военных городков, а также служебные жилые помещения. Приобрести жилое помещение в собственность можно с согласия всех членов семьи старше 16 лет, проживающих в этом жилом помещении.

Собственность на жилье может быть единоличной, совместной, долевой, т. е. право собственности на жилое помещение может быть оформлено договором на одного члена семьи. В этом случае собственник должен заключить договор с остальными членами семьи, где

были бы оговорены условия пользования и распоряжения жилым помещением. В заключении этого договора заинтересованы больше члены семьи, не являющиеся собственниками, так как без письменной договоренности собственник может ущемлять прав других членов семьи на пользование жилым помещением.

Совместная собственность на жилое помещение без определения доли — это общая собственность всех членов семьи на жилое помещение.

Право бесплатной приватизации жилья гражданин может использовать только один раз. Если в двух- или трехкомнатной квартире проживает большая семья (с количеством членов семьи более 4 человек), то целесообразнее не всем членам семьи приватизировать жилье. Например, выкупная цена двухкомнатной квартиры общей площадью 50 кв. метров в современном панельном доме — 18600 рублей. Членов семьи в этой квартире — 4 человека. Право на бесплатную приватизацию жилья на всех членов семьи выражается в сумме 21375 рублей. Разницу между этими суммами в семье никто не возместит. Поэтому, семья должна определить члена семьи, который в будущем использует свое право бесплатной приватизации в другом жилом помещении (семья стоит в списке очередности на расширение жилья; взрослая дочь может приватизировать жилое помещение в семье мужа).

Граждане, имеющие квартиры в собственности, вправе распоряжаться этим имуществом по своему усмотрению, вправе продавать, закладывать, сдавать его в аренду.

Передача жилья в собственность оформляется договором, заключаемым между Советом народных депутатов или предприятием, учреждением, организацией и гражданином. Право собственности возникает с момента регистрации договора в исполкоме местного Совета народных депутатов.

Размер бесплатно передаваемых в собственность граждан жилых помещений определяется Советами народных депутатов различных уровней, по Свердловску — Свердловский областной Совет народных депутатов. Местные Советы народных депутатов вправе увеличить размер бесплатно передаваемых в собственность граждан жилых помещений. Оценка бесплатно передаваемой в собственность граждан площади (части стоимости одного квадратного метра жилья, которая передается бесплатно) производится местными Советами. Она определяется из стоимости одного квадратного метра жилья действующих на момент передачи жилья в домах со средним уровнем потребительских качеств для данного населенного пункта. Общая стоимость квартиры определяется независимыми комиссиями, создаваемыми местными Советами.

Инновационным комитетом при Свердловском областном Совете народных депутатов разработано временное «Положение о передаче (продаже) гражданам занимаемых ими квартир в домах государственного и муниципального жилищного фонда», которое действует до сессии Облсовета (январь 1992 года).

Положением определены основы расчетов при передаче (продаже) гражданам занимаемых ими квартир, по-



♦ Панорама застройки микрорайона «Комсомольский».

рядок их передачи, техническое обслуживание и ремонт квартир, находящихся в собственности граждан, методика определения выкупной цены квартиры.

Инновационным комитетом также разработаны формы документов, необходимых для оформления передачи (продажи) жилого помещения в собственность: заявление, договор, характеристика жилой площади, справки. Размер бесплатно передаваемой в собственность граждан жилой площади по Свердловску — 18 квадратных метров на члена семьи и 9 квадратных метров на семью. Дана начальная цена 1 квадратного метра общей площади в зависимости от типа дома (все-го 9 типов домов).

Существуют такие понятия, как расчетная цена квартиры и выкупная цена квартиры. Расчетная цена квартиры определяется путем умножения цены 1 кв. метра жилой площади (с применением коэффициентов) на общую площадь жилого помещения. В общую площадь включаются жилые площади и подсобные помещения, встроенные шкафы, веранды, лоджии, балконы, террасы, которые учитываются с понижающими коэффициентами в соответствии с инструкцией «О порядке проведения технической инвентаризации жилищного фонда» ЦСУ СССР (приведенная жилая площадь).

Выкупная цена квартиры определяется следующим образом: из расчетной цены квартиры вычитается сумма бесплатно передаваемой жилой площади. По городу Свердловску цена одного

квадратного метра общей площади жилья среднего уровня качества определена в 265 рублей. Это и будет часть стоимости одного квадратного метра жилья, которая будет передана гражданам бесплатно по нормам, установленным в данном населенном пункте.

По Свердловску это выглядит следующим образом: 265 рублей × 18 квадратных метров бесплатно передаваемой жилой площади на одного члена семьи равно 4750 рублей. 265 р. × 9 кв. метров бесплатно передаваемой жилой площади на семью равно 2375 рублей. Поясним на примере: начальная цена одного квадратного метра в двухкомнатной квартире общей площадью 50 кв. метров в современном панельном доме — 324 рубля; повышающие коэффициенты: средний этаж — 0,05; отдельные комнаты — 0,025; отдельный санузел — 0,02; наливной лоджии — 0,02. Коэффициенты складывают: 0,05, плюс 0,025, плюс 0,02, плюс 0,02, получается 0,115. 324 рубля × 0,115 получается 372 рубля 60 копеек.

Расчетная цена квартиры будет следующей: 372 × 50 получается 18600 рублей. Выкупная цена квартиры при количестве членов семьи из двух человек: 4750 × 2 плюс 2375 получается 11875 рублей. — сумма бесплатно передваемой жилой площади на семью из двух человек вычитается из расчетной цены квартиры — из 18600 рублей: 18600 рублей минус 11875 рублей получается 6725 рублей. Выкупная цена данной квартиры — 6725 рублей. Эту сумму не-

обходимо заплатить при приобретении жилья.

Для приобретения в собственность квартир граждане представляют владельцу жилищного фонда (местные Советы, предприятия и учреждения) следующие документы:

— заявление на приобретение квартиры в собственность с подписями всех прописанных в квартире граждан, достигших 16-летнего возраста;

— ордер;

— документы, подтверждающие, что ранее право на бесплатную приватизацию жилья не было использовано (для граждан, изменивших прописку);

— справку о прописке;

— характеристику занимаемой жилой площади.

Заявление рассматривается в двухмесячный срок. Документы направляются в оценочную комиссию. Оценочные комиссии составляют акты расчетной и выкупной цены квартир, сообщая их гражданам. Решение о передаче (продаже) гражданам занимаемых ими квартир принимается владельцем жилищного фонда в семидневный срок после предоставления им материалов оценочной комиссии. Отказ в передаче (продаже) квартиры может быть обжалован в судебных органах. Оплата квартир, а также оказываемых гражданам услуг по приватизации квартир производится ими через районные отделения сбербанка на счета, указанные в акте оценки квартир.

К. НАЗУКИНА,
старший юрист-консульт ПСКП «СДСК».

* Это интересно

Температурный режим с ноября 1991 г. по февраль 1992 г. в основном ожидается близкий к средним многолетним значениям. Но по сравнению с большинством необычно теплых зим последнего десятилетия (особенно последних двух лет) предстоящая зима будет значительно холоднее. В отдельные периоды, особенно в декабре — январе, возможны резкие похолодания на Европейской территории СССР, Урале, в Казахстане и Сибири.

НОЯБРЬ. На большей части Европейской территории, на юге Казахстана и в

Прогноз на предстоящую зиму

Средней Азии средняя месячная температура воздуха ожидается выше средних многолетних значений на 1°. А вот по сравнению с ноябрем прошлого года средняя месячная температура на Европейской территории СССР будет ниже на 1—3°, в Казахстане и Средней Азии — на 1—2°. Ниже средних многолетних значений на 1—2° ожидается температура в Якутии (кстати, это на уровне прошлого года) и в Магадан-

ской области (там — на 2—4° холоднее ноября 1990 г.).

На остальной территории страны средняя месячная температура воздуха ожидается близкой к норме, однако по сравнению с ноябрем 1990 г. в северных районах СССР будет теплее, а в южных — холоднее на 2—4°.

ДЕКАБРЬ. На большей части территории СССР средняя месячная температура воздуха ожидается близкой к норме. В Запад-

ной Сибири, Казахстане и Средней Азии средняя месячная температура воздуха предполагается на 1—1,5° выше нормы. По сравнению с прошлым годом на Европейской территории и на Урале будет холоднее на 2—4°, а в Восточной Сибири на 4—6°.

ЯНВАРЬ. В северной половине Европейской территории СССР и на Среднем Урале средняя месячная температура воздуха ожидается на 1° выше средних

многолетних значений, что примерно соответствует температуре прошлого года. Ниже нормы на 1—2° (на 6—10° ниже прошлогодней) предполагается средняя месячная температура воздуха в Забайкалье, Средней Азии, в северной половине Красноярского края и на западе Якутии. В остальных районах страны температура будет близкой к средней многолетней, однако на 4—6° холоднее января 1991 г.

ФЕВРАЛЬ. В юго-восточной половине Европейской территории, на Урале и севере Казахстана средняя месячная температура воздуха ожидается на 1° выше нормы. В северной половине Красноярского края и Якутии будет холоднее обычного на 1—2°. На остальной территории СССР средняя месячная температура воздуха ожидается близкой к средней многолетней. По сравнению с февралем 1991 г. на большей части Европейской территории СССР и в южных районах Восточной Сибири будет холоднее на 2—4°.

* Лекарственные травы

Эта жгучая крапива

Крапива — одно из первых весенних растений, она появляется даже раньше щавеля. Кусачая, злая крапива в народе получила названия стрекаша, жигалка...

Это многолетнее растение с четырехгранным стеблем от 20 до 150 см высотой и ветвистым корневищем имеет более 50 видов: крапива двудомная, крапива жгучая (однодомная). В частности, крапива жгучая является однолетним растением с высотой стебля до 50 см.

Стебель крапивы и яйцевидно-ланцетные листья усажены волокнами, которые имеют едкий сок (муравьиную кислоту). Они пропитаны кремнеземом и поэтому очень хрупкие, от легкого прикосновения ломаются.

Кстати, крапива не для красного словца названа растением — космополитом. Ее можно встретить от Южной до Северной Америки, от берегов Атлантики в Европе до Дальнего Востока, от тундры России

до засушенной зоной Австралии и Зондских островов. Такое широкое расселение крапивы по всему миру связано с деятельностью человека. Это он ее занес во все уголки земли.

Растет крапива у жилищ, на огородах, заброшенных человеком местах, по оврагам, вдоль дорог, по берегам рек и озер, в лесах, на вырубках вместе с малиной образует заросли и любит плодородную, но не заболоченную почву.

В крапиве имеются витамины С, В, К, РР, каротин, протеин, тиамин, рибофлавин, белки, жиры, клетчатка, дубильные вещества, нафтохинон, пантотеновая и органическая кислоты, алкалоиды, а также бор, железо, калий, кальций, марганец, медь, никель, титан, фосфор...

Используются отвар и настой крапивы при болезнях почек, желудка, дизентерии, травматизме, астме, анемии, авитаминозе, сахарном диабете (понижает количество сахара в организме), подагре, туберку-

лезе и бронхите; является противомаларическим, противораковым, мочегонным и противовоспалительным средством; обладает фитонцидными свойствами (завернутые в листья крапивы свежие мясо и рыба долго не пропадают даже без охлаждения); увеличивает содержание гемоглобина и эритроцитов в крови.

Отвар крапивы с медом используется для улучшения работы сердца и при гастритах. Крапива является хорошим заживителем ран. В косметике и дерматологии используется для укрепления волос, улучшает состояние кожи, ее примочки создают здоровый цвет лица.

Весна. Появились первые побеги крапивы: сочные, зеленые... Вот в этот момент ее рубят, ошпаривают кипятком и делают салат, чудесный зеленый салат против авитаминоза. Молодые побеги используют для приготовления щей, супов и как приправу к разным блюдам.

Домашние животные и птица после зимовки ослаблены, восприимчивы к заболеваниям: вот здесь-то первым делом надо их покормить первыми побегами крапивы. Это первое спасение для них от авитаминоза. При этом увеличивается жирность и надой молока.

Лето. Крапива выше пояса, цветет — время ее сбора для лечебных целей. Крапиву косят, а когда растения привянут, их свободно можно собирать незащищенными руками. Для лечебных целей используют верхушку стебля, листья и цветы. Сушат в тени в проветриваемом сухом помещении, хранят в полотняных мешках. В это же время ее пора закладывать на силос для скота.

В народном хозяйстве из стеблей крапивы изготавливали ткани, канаты, рыболовные снасти... Хлорофил крапивы использовали как пищевой краситель. Выкапывали корни и применяли для окраски ткани, получался ярко-желтый цвет. Из семян делали масло и использовали напрямую — кормили домашнюю птицу. Из соцветий заваривали оздоровительный чай или использовали их в сборных чаях.

Существует два универсальных народных рецепта приготовления настоев и отваров из крапивы:

1. При авитаминозе одну столовую ложку сухих листьев и соцветий залить одним стаканом крутого кипятка в эмалированной посуде и настоять в течение получаса, естественным путем остудить, процедить и принимать внутрь одну столовую ложку настоя четыре-пять раз в день за полчаса до еды.

Этим же настоем полоскать полость рта при стоматитах, развести одну столовую ложку настоя в стакане воды.

2. При разных заболеваниях и, в частности, при гипертрофии предстательной железы — одну столовую ложку сухих листьев крапивы залить стаканом кипятка в эмалированной посуде и кипятить десять минут на слабом огне, остудить, процедить и пить по столовой ложке 4—5 раз в день.

В народе ходит метод лечения травматизма (при болях в пояснице и суставах) — хлещут свежей крапивой места, где ощущают боль, и она проходит.

Подготовил
А. МАТВИЕНКО.

* 24-я колонка:

по слухам

и достоверно

Про награды

М. Горбачева

Что касается Леонида Ильича Брежнева, он был падоком до разного рода наград. За те 18 лет, которые верный ленинец стоял во главе государства, он получил 114 высших правительственных наград. Среди них — 4 золотые Звезды Героя Социалистического Труда, орден Победы, 18 орденов...

Кроме того, как утверждает известный московский исследователь Петр Григорьев, Л. И. Брежнев был удостоен 42 орденов и 29 медалей иностранных государств.

Ученый посчитал, что за время «царствования» «Ильич» получал ту или иную награду фактически каждый месяц. После его смерти брясались: кроме пяти «законных» Золотых Звезд у него на даче аккуратно лежали в коробке еще 34 Золотые Звезды: 13 — Героя Социалистического Труда и 21 — Героя Советского Союза.

Теперь об «иконостасе» Михаила Сергеевича Горбачева. Известно, что еще в ранней молодости он был удостоен за уборку урожая в Ставропольском крае ордена Трудового Красного Знамени. Еще нынешний Президент СССР награжден тремя орденами Ленина. По сути дела — за работу на крупных постах в «застойный» период: «За успехи, достигнутые в развитии сельскохозяйственного производства» (71-й год), «за успехи... по увеличению производства и продажи государству зерна и других продуктов земледелия» (73-й год), «в связи с пятидесятилетием со дня рождения» (81-й год).

Михаил Сергеевич имеет немало наград разных международных организаций 12 иностранных государств. Они получены в основном после 1985 года, то есть после начала перестройки, ломки «старых устоев». Вот некоторые из них.

Медаль «В единстве за гуманизм и мир» — высшая награда Международного института гуманитарного права (87-й год).

Памятная медаль международного жюри «Личность года» (Франция, 89-й год).

Нобелевская премия Мира (90-й год).

Медаль свободы имени Франклина Рузвельта.

Премия Мира имени Альберта Эйнштейна.

Международная премия Мира имени Мартина Лютера Кинга.

Почетное звание «Гуманист столетия» и пр.

Редактор

В. И. ЛИПАТНИКОВ.

Пригласительный

билет

в ДК

15 ноября — занятие театра миниатюр. Комната № 2 в 18.00.

16 ноября — Христианское богослужение. Большой зал в 10.00.

Школа практической фотографии. Комната № 11 в 11.00.

Общество уральских краеведов. Малый зал в 12.00.

Клуб любителей военной истории. Комната № 11 в 17.00.

Вечер приятного отдыха «Для тех, кому за 30» Танцевальный зал в 19.00.

17 ноября — космическое учение «Живая этика». Цикл два. Большой зал в 10.00.

Воскресная духовная школа. Малый зал в 13.00.

18 ноября — занятие по классу музыки. Комната № 10 в 17.00.

Хор русской песни. Комната № 11 в 18.30.

Литературная гостиная. «Я просто русским был поэтом». Тема: поэзия Михаила Кузьмина. Большой зал в 18.30.

19 ноября — театр слова и песни. Комната № 11 в 18.00.

Клуб «Пробуждение». Комната № 10 в 18.30.

Театр миниатюр. Комната № 2, в 18.00.

20 ноября — занятие по классу музыки. Комната № 10 в 17.00.

21 ноября — хор русской

песни. Комната № 11 в 18.30.

Клуб любителей юмора. Комната № 10 в 18.00.

Встреча с врачом-наркологом. Общежитие № 2 в 19.30.

22 ноября — вечер юбилеев СУ-1. Малый зал в 18.30.

23 ноября — Христианское богослужение. Большой зал в 10.00.

Школа практической фотографии. Комната № 11 в 11.00.

Учение Агни-Йоги. Ведет Р. Кокарева. Малый зал в 10.00.

Вечер приятного отдыха «Для тех, кому за 30». Малый зал в 19.00.

Третья будешь?

Фотоэпюд В. Калимасова.

* Спортивная жизнь ДСК

Совет ДСО приглашает: лыжи, стрельба, гимнастика

Стрелковый тир ПСКП «СДСК» с первого ноября 1991 года по первое мая 1992 года приглашает представителей строительных управлений комбината, График посещения тира таков:

в первую неделю месяца приглашаются управление ПСКП (во вторник), СУ-1 (в среду), ЖКК (в пятницу); во вторую неделю месяца — СУ-15 (во вторник), СУ-7 (в среду), УПТК (в пятницу); в третью неделю — СУ-13 (во вторник), СУ-27 (в среду), УЭС (в пятницу);

в четвертую неделю месяца тир могут посещать: СФС (во вторник), СУ-28 (в среду), ПКУ (в пятницу).

Тир работает с 17 до 21 часа. Выходные дни: суббота, воскресенье.

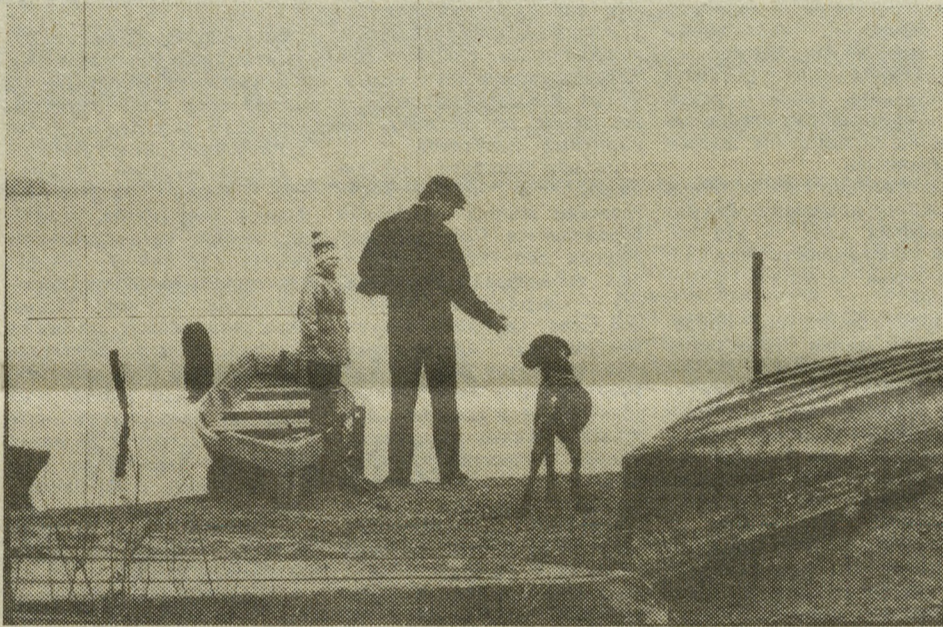
В тире проводятся также соревнования по стрельбе из малокалиберного пистолета в зачет летней спартакиады ПСКП «СДСК».

Для трудящихся комбината на лыжной базе ДСК (улица Белинского, 141а)

организован прокат лыж. Желающие заниматься лыжными гонками могут обратиться к тренеру по лыжам П. А. Фонареву. Справки по телефону: 22-26-03.

В спортзале ДСК (Большакова, 97а) будут работать группы мужской и женской атлетической гимнастики (шейпинг). Организационное собрание для мужчин — 18 ноября в 19 часов, для женщин — 19 ноября в 19 часов в спортзале ДСК.

Совет ДСО.



* Платная реклама

Вас
приглашает
«Фидус»

В ноябре 1991 года физкультурно-спортивный клуб здоровья «Фидус» (Физическое и духовное Совершенство), зарегистрированный решением Кировского рай-

исполкома, начинает новый учебный год.

Занятия проводятся в специализированных спортивных залах профессиональными специалистами, два-три раза в неделю, комплексно, по

Акробатике
Боевому дзюдо
Пластике и хореографии
Боксу
Единоборствам
Атлетизму

Медитации, — и все это для овладения мастерством каратэ «КИО-КУ-ШИНКАЙ», «АЙКИ-ДО».

Заниматься могут все желающие независимо от пола и возраста (начиная с 13 лет), при наличии разрешения от врача о занятиях физической культурой и спортом.

Практика показывает, что теоретические и прак-

тические занятия в клубе способствуют не только укреплению здоровья, но и лечению как психических, так и физических заболеваний. С помощью методик занятий развиваются умственные способности человека и вскрываются новые возможности человеческого организма.

Возможна оплата занятий по договоренности через профкомы.

Запись производится по адресам: улица Советская, 24а (в холле школы № 47) по понедельникам и средам с 18.00 до 19.00; улица 40 лет ВЛКСМ, 34 (завод КПД) по вторникам и пятницам с 19.00 до 20.00.

При себе иметь паспорт (свидетельство о рождении), медицинскую справку, тетрадь для записей.

Администрация
ФСКЗ «Фидус».

Учредитель газеты — трудовой коллектив ордена Трудового Красного Знамени, имени 60-летия Союза ССР проектно-строительного кооперативного предприятия «Свердловский ДСК»

Наш адрес: 620075, г. Екатеринбург, К-75, ул. Первомайская, 60, комната № 56, 4 этаж.
Телефоны: 55-45-86 (редактор), 55-20-21 (корреспонденты, машинистка).

Газета одана в набор 12 ноября. Подписана к печати 14 ноября 1991 года, в 14.45.

◆ Мнение авторов может не всегда совпадать с точкой зрения редакции.