

Сегодня
в
номере:

Служебный автобус.
Быть или не быть
— 2 стр.

Екатеринбургский
или Свердловский?
— 3 стр.

Лекарственные травы.
Первая публикация
— 4 стр.

СВЕРДЛОВСКИЙ СТРОИТЕЛЬ

Еженедельная газета коллектива проектно-строительного кооперативного предприятия «Свердловский ДСК» (ПСКП)

● ВЫХОДИТ С 1 ЯНВАРЯ 1974 ГОДА

◆ № 40 (930)

● ПЯТНИЦА, 18 ОКТЯБРЯ 1991 ГОДА

● ЦЕНА 4 КОП.

* Новости

«Юбилейные» панели «ячейки»

У въезда в цех № 4 завода ЖБИ им. Ленинского комсомола установлены три наружных стеновых панели из ячеистого газозолобетона. Но это не те панели, которые заводчане поставляют на жилые дома в микрорайоны массовой застройки города.

На этих панелях разноцветной стеклокрошкой запечатлены дата рождения цеха, имя города — «Екатеринбург» и его герб. Панели выполнены бригадой Евгения Степановича Ефремова в честь тридцатилетия цеха, которое отмечается сегодня.

• Объявление

29 октября в 14 часов в помещении читального зала библиотеки ДСК состоится очередное занятие школы профактива.

Тема занятия:

1) новое в трудовом законодательстве. Читает юрист обкома профсоюза строительства и промстройматериалов Ю. Н. Ведерников.

2) встреча с председателем обкома профсоюза В. Е. Пчелиным.

Приглашаются все представители профкомов подразделений ДСК.

СУ-28 трудится в микрорайоне «Московская горка». Бригада монтажников Анатолия Самарина ведет сборку дома № 14 по ул. Шейнкмана.

На снимках: дом № 14; электросварщик И. Серков, монтажник Ю. Азаров и звеньевой бригады, монтажники Н. Харлашкин за работой.

Текст и фото
В. Калимасова.

КАК ВЫ ДУМАЕТЕ, что является конечным продуктом деятельности треста «СФС»?

Фундаменты, проложенные под землей, трубы и кабели? Ошибаетесь. Конечным итогом нашей работы является исполнительная съемка геосектора горисполкома.

Да; именно при предъявлении геосъемки заказчики платят нам деньги, ради которых мы работаем. Но вот что странно — отношение к геосъемкам у нас в тресте со стороны линейных ИТР очень прохладное. Они считают, что их главная задача — проложить трубы, кабели, короба и т. д., поскорее зарыть землей и ехать дальше. И делают вид, что постановления Госстроя и местного горисполкома о том, что все подземные коммуникации подлежат (обязательно!) исполнительной геодезической съемке до засыпки грунтом

* Слово — специалисту

ПОМОГИТЕ НАМ И ВАМ БУДЕТ ЛЕГЧЕ

— писаны не для них.

А может, не знают об этом?

Часто не ставят нас, геодезистов отдела геодезического обеспечения треста, в известность о готовности той или иной прокладки. Узнаем, когда уже все зарыто. Особенно отличается в этом плане участок № 2 (нач. Корежатов Ю.). Кстати, на наши предупреждения об отклонениях от проекта — абсолютно не реагируют. Совсем другое отношение к геодезии на участке № 1 (нач. Казанджан Э.), и геосъемки они получают своевременно. Здесь по-настоящему думают о качестве работ, высоко профессиональном долге.

Любителям зарывать

траншей без геосъемки должен сказать следующее. Экономия времени, ускорение строительства — это эффект кажущийся, выгода сиюминутная. Нам, геодезистам треста, приходится терять времени, гораздо больше, разгадывая «ребусы» над зарытой траншеей, чем открытой. Затягивается процесс получения геосъемки. Кроме того, не умея видеть сквозь землю, мы, естественно, ошибаемся в определении прокладки и в плане, и по высоте. Эта искаженная информация попадает в «Дежурный план» города, а оттуда к проектантам.

И когда, прокладывая какую-нибудь сеть, рвем неизвестно откуда взявшийся электрокабель-телефон или водовод, которые должны

быть либо ниже, либо в другом месте, знайте — это наша с вами общая «работа»! Сколько времени и средств теряем на ликвидации подобных «проблем»? Никто не считал! Сколько времени теряем на поиск решений, перепроектирования? (Яркий пример — прокладка канализации в В. Пышме по ул. Уральских рабочих).

Сопоставимы ли выгоды и потери?

Если мы хотим создать более-менее приличную строительную фирму, надо начинать учиться культурно, грамотно работать. Пусть правильно поймут мои замечания, а руководство треста окажет нам помощь в наведении порядка в этом вопросе, а высвободившееся

от пустой работы время, мы направим в помощь вам же.

Еще в одном вопросе нам остро необходима помощь. Это геосектор. Он совсем пришел в упадок, из 12 необходимых геодезистов там осталось 5. Они не справляются с объемом работ, заявки на исполнительные съемки принимают не ранее, чем за 7—10 дней, геосъемки получаем через 2—3 недели. Геодезисты треста выполняют огромный объем работ за геосектор, но тем не менее продолжаем платить огромные деньги, как будто эту работу выполняют они. Мы считаем, что руководство треста и правление ПСКП в целом должны выйти на уровень руководства города и вынести вопрос о работе геосектора горисполкома. Либо возродить полноценный геосектор, либо разрешить нам самим производить эти работы.

В. КАЗАЕВ,
геодезист треста «СФС».

* После сдачи

«Я ОБВИНЯЮ СТРОИТЕЛЕЙ ЭТОГО ДОМА...»

ному виду работ. «Такого сдаваемого дома еще не было», — отметил инспектор архстройконтроля В. Д. Савин. Не говоря уж о том, что сама серия домов, что украшают микрорайон, себя не оправдывает (дома холодные, много сложностей для монтажников, отделочников), качество строительства именно этого дома самое плачевное.

Взять хотя бы микрочердак. Почти во всех вентиляционных блоках мы обнаружили отверстия, которых там быть не должно. Когда присмотрелись, то поняли, что поставлены вен-

тики совсем не те (квартирные), а это обусловит плохую вентиляцию в доме. Плохо установлены дверные коробки, плохо законопачены (а иной раз и вовсе не законопачены) оконные блоки. До сих пор не сданы лифты. Кстати, причину этой задержки представители СУ-13 от нас почему-то упорно скрывают...

Совершенно случайно обнаружили дефекты наружной канализации (ее, в принципе, принимаем не мы, а специализированные инстанции). Был открыт люк колодца, через который мы и увидели, что заглубле-

ние сделано очень маленькое, а это обязательно приведет зимой к промерзанию канализации. Не сделана изоляция трубопровода и т. д.

Много недостатков в квартирах дома: не законченные плинтуса, линолеум настелен неровно, волнами. В тех местах, где прошло затопление, необходимо провести просушку. Хватит надолго работы с оконными блоками, некоторые из них все еще не застеклены.

Единственное, что сделано безупречно, качественно — это кровля. Здесь замечаний нет.

И все эти недостатки представители СУ-13 обещали устранить к 10 октября, а сегодня уже 14... Просто жалко становится будущим жильцам этого дома. А они, кстати, уже звонят, интересуются, когда будет заселяться. Что я могу им ответить сегодня? Когда ликвидируют все недостатки? Или жильцы будут мучиться в квартирах с промерзшими стенами, сами конопатить щели, перестилать бугристый линолеум. Если говорить о виновных, то я обвиняю строителей этого дома, руководство СУ-13.

М. ВЯТКИНА.



* На заводе ЖБИ

Чествуют ветеранов

17 октября у коллектива цеха № 4 славная дата — 30-летие цеха. Тогда, в далеком 61-м, когда был пущен четвертый цех, его единственной продукцией были однокомпонентные стеновые панели. Через 10 лет начали выпускать двухкомпонентные шестиметровые, позднее освоили выпуск стеновых панелей типа «Декор», которые по сей день являются гордостью коллектива. Цветовое и графическое разнообразие их оформления делают более красивыми панельные дома.

С 1983 года в четвертом цехе ввели напряженное армирование и сегодня около 10 процентов всей продукции делается с напряженным армированием, что дает большую экономию металла. В нынешнем году в

«ячейке» внедрили новшество — перекрытия из ячеистого газозолобетона. В это же время расширен склад готовой продукции. Цех вышел на объем 94 тысячи кубометров изделий в год.

В декабре исполнится два года, как цех № 4 вошел в кооператив «Жилье» вместе с цехом № 9. За неполных два года эта реорганизация уже принесла «ячейке» большую пользу. Опытный и предприимчивый руководитель Николай Александрович Мащев, возглавивший кооператив, за столь короткое время реализовал многие свои задумки и внедряет все новое. Долгие годы выбрасывалась «горбуша» — отходы газозолобетона. Сейчас возводится производствен-

ное помещение, получившее название «Модуль-2», где из «горбуши» будут производить кирпичи и небольшие газозолоблоки. Как говорится, отходы — в доходы. А «Модуль-1» уже построен и функционирует. Изготавливает мраморные памятники, принося цеху немалую прибыль.

Сейчас строится новый АБК, идет реконструкция дозирочного отделения. Цель ее — поставить весовые дозаторы с большим объемом дозирования материалов, что позволит делать дозировку за 1—2 раза вместо 5—7 на один замес. В результате не только ускорится и облегчится работа, но и снизится загрязненность в надбункерном и дозирочном отделениях. Благодаря новшествам и

вступлению в кооператив, полгода назад в «ячейке» смогли дать рабочим хороший заработок (средняя зарплата сейчас 780 рублей) и тем самым остановить текучку, которая последние годы была бичом цеха. Тем не менее, даже в период текучки коллектив сохраняет свой костяк. Это люди, проработавшие в цехе 20 лет и более. Отличные производственники, досконально знающие свое дело, люди, создающие благоприятный морально-психологический климат в коллективе, доброжелательно встречающие молодежь и передающие ей свой опыт. Они болеют душой за производство, они — опора цеха.

Хочется особо отметить четверых из них — юбиляров. Тех, кто работает в «ячейке» с первого дня, тридцать лет. Светлана Ивановна Лаптева, дозирщица и моторист газозолобетонешалки, работница

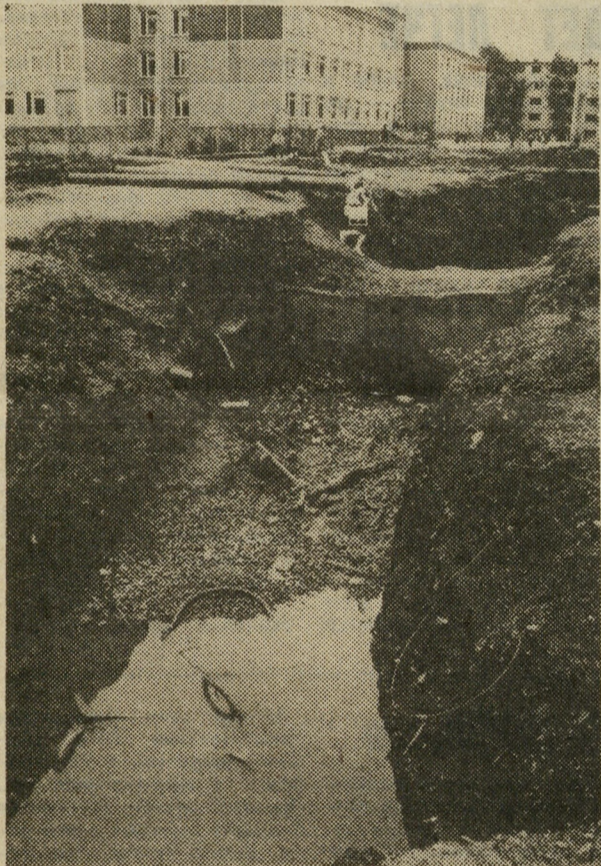
высокой квалификации, предельно аккуратная и внимательная в работе. В общении — приветливая, улыбающаяся женщина. Энергетик цеха Николай Иванович Пинжалин. Начинать в цехе электриком, знает дело как свои пять пальцев. И потому к энергослужбе в цехе очень редко бывают претензии. Крановщица Нина Ивановна Иванова. Тоже мастер — золотые руки. Казалось бы, управление мостовым краном — дело нехитрое. Но на участке заливки свои тонкости. Чтобы не сбить фактуру, требуется очень аккуратно и строго горизонтально ставить формы. А это приходит с опытом. Еще большей тщательности требует комплектация залитых форм. «Корпус» (верхняя форма) должен точно совпасть со «стаканом» (нижней формой). Нина Ивановна всегда была активной общественницей. Сейчас она член профкома, контролирует питание в цехе. Мастер хозгруппы

Софья Газизовна Нурмиева — неутомимый напористый снабженец цеха. Если бы не ее энергия и коммерческая хватка, сколько бы простоев имела «ячейка»!

Почти 60 ветеранов трудится в цехе ячеистого бетона. Их можно увидеть на разных участках: на заливке, в распалубке, отделке. Более 20 ушли на заслуженный отдых. В день тридцатилетия цеха на торжественном собрании каждому из них будет вручен ценный подарок. В их адрес прозвучат слова благодарности за добросовестный труд и поздравления. Хочется и от себя поздравить ветеранов и всех работников цеха, пожелать им счастья и трудовых успехов.

П. ДЕМЕНЦЕВА,
редактор радио КПО
«Завод ЖБИ
им. Ленинского
комсомола».

* Фото-обвинение



РЕПЛИКА О ЯМАХ

В редакцию газеты пришло негодующее письмо от читателя В. Юровских, который рассказал о бедах новой средней школы № 167 на Эльмаше. В письмо были вложены несколько снимков, подобных тому, что вы видите в газете. Дело в том, что вокруг новой школы уже около двух лет разрыта близлежащая территория. По его словам, двухметровые карьеры и ямы, грязь и остатки строительного мусора оставил после себя трест «Спецфундаментстрой», который никак не может закончить земляные работы. А уже прошло два школьных сезона. Дети, рискуя сломать руки или ноги, в сыпучей преобладающей навороченные горы земли по дороге в школу и обратно, любопытствуют, устраивают игры в местах особо опасных. А строители и в ус не дуют.

Мы созвонились с трестом «СФС» и получили информацию, что работы там завершаются, ямы уже поч-

ПИСЬМА В РЕДАКЦИЮ

Кто за? Кто против?

Екатеринбург — Свердловск

Ну вот. Только как будто определились по теме переименования города, как оказалось, что закрывать ее рано. Все явственнее раздаются с трибуны и в трамваях голоса возмущенных граждан, которые объединились в движение «За референдум» — против нового названия города. И хотя дело сделано, город стал Екатеринбург, все же не мешало бы соблюсти рамки плюрализма и обнародовать мнение нового общественного движения. Вот оно:

«Открытое письмо в Общественный и Верховный Совет РСФСР.

Общество наше в силу разных причин расколото, а жители «столицы Каменного Пояса» — еще и по вопросу о его названии. Одна группа выступала за его немедленное и любой ценой переименование. Дру-

гая противилась даже обсуждению этого вопроса.

Большинство, которое и должно было решать вопрос путем референдума, областного городского властями, оказалось отстраненным, так как городской Совет простым поднятием рук уже все решил. Мы сожалеем, что депутаты горсовета, зная, что название города — очень болезненная проблема для горожан, поторопились. Невольно приходит на ум сравнение с большевиками: те тоже начинали новую жизнь со сносов памятников, переименований, преследования несогласных.

Уважаемые депутаты! Методы принятия городским Советом решения об имени города, игнорирование мнения жителей заставляют задуматься: не рождается ли на наших глазах однопартийность наоборот? Озабоченные этим, тыся-

чи свердловчан объединились в движение «За референдум». Цель движения в его названии. Референдум по названию города должен быть проведен, как это было сделано в Нижнем Новгороде — Горьком, Санкт-Петербурге — Ленинграде, иначе напряженность и конфронтация в политизированном и голодном городе будут расти.

В связи со всем вышеизложенным, требуем приступить к реализации принятых Президиумами Свердловского областного Совета и Верховного Совета России решений об изменении названия Свердловска до проведения референдума с выбором из трех альтернатив: Татищев (Исетск), Екатеринбург, Свердловск.

Совет движения «За референдум».

Адрес: 620073, Екатеринбург (Свердловск), п/о 73, абон. ящик 20. Тел. 51-22-43.

* Возвращаясь к ненапечатанному

ХОЧУ ПОДНЯТЬ вопрос о служебном транспорте. Когда-то (1987—1988 гг.) для работников аппарата управления был автобус. Каждое утро в 8-05 он из минуты в минуту забирает людей в районе автовокзала, затем делал остановки на ул. Фрунзе, Большая, у цирка. Последнюю группу в 8-20 забирал на перекрестке ул. Куйбышева и Луначарского. Этим служебным автобусом пользовался человек 20—30, о нем все знали, поэтому частенько пользовались работники библиотеки, строительной столовой, общежитий, спортзала, ЖКК и всех управлений, если была необходимость поехать утром в ДСК. После окончания рабочего дня в 5-35 автобус следовал в обратном направлении, он забирал всех желающих работников комбината.

Всем было удобно, все было довольно. Неизвестно, по какой причине, но автобус этот отменили.

В редакцию «Свердловского строителя» в 1988 году обратились сотрудники аппарата с просьбой разобраться с отменой автобуса и постараться вернуть

А ведь был такой автобус...

его. Эти просьбы были выполнены: редакция тогда обратилась к заместителю начальника ДСК по быту и кадрам М. Н. Ивойлову и главному диспетчеру ДСК Г. Д. Потеряеву.

Признаемся, что тогда мы не довели дело до конца: газета получила официальный ответ М. Н. Ивойлова и остались записи разговора с Г. Д. Потеряевым, — ни ответа, ни материала в газете тогда не было напечатано.

А в том ответе М. Н. Ивойлов сообщил, что отмена была связана с изменением гаража (вторчермет — ул. Шефская) и далее: «Коллективным договором предусмотрена перевозка рабочих и служащих бесплатно в тех случаях, когда место жительства находится свыше трех километров при отсутствии коммунального транспорта,

а с Щорса, Фрунзе и Большая имеют маршруты трамваев № 4, 14, 25, 15 и автобуса № 55, время пути до работы затрачивается в один конец 30—35 минут».

Главный диспетчер тогда объяснил, что ДСК постоянно недополучает количество автобусов для перевозки рабочих на объекты, так что не до служебного автобуса для работников аппарата управления. С публикацией материала по письму В. В. Белякина надо повременить, — сказал Геннадий Дмитриевич.

И мы повременили. На календаре — октябрь 1991 года. За два года ситуация в корне изменилась: положение со всеми видами городского транспорта в Екатеринбурге просто аховое. К этому следует добавить, что трамваи от цирка до ул. Фрунзе днем вообще закрыты, а утром

* По страницам газет

В трудовых коллективах

Турбомоторный завод. Публикует Указ Президиума Верховного Совета РСФСР «О выборах главы местной администрации на территории районов, городов, поселков и сельсоветов», которые назначены на 24 ноября 1991 года.

Завод радиоаппаратуры. Газета «Импульс» сообщает, что в четвертом квартале заводчане выпустят один миллион термобигудей, 60 тысяч тройников, из радиоаппаратуры «Свердловск-201» — 12 тысяч штук, «Электроника» — 3 тысячи штук, «Альт-ПТ» — 24 тысячи, а всего товаров народного потребления на 138 тысяч рублей.

Издание службы по исправительным делам «Трудовое знание» рассказывает о случаях самоубийства в колониях.

Уралхиммаш. Газета «За химическое машиностроение» публикует обращение терсовета самоуправления «Химмаш» к жителям соцгорода, в котором они приглашают молодых мужчин на службу в муниципальную милицию.

ВИЗ. Газета визовцев сообщает, что под сокращение штатов на предприятии за 9 месяцев этого года попало 1524 человека.

Газета «Эльмаш». На «Электротраммаше» началась подписка на акции предприятия. По прогнозам это сделают 80—90 процентов заводчан.

и вечером невозможно сесть, а автобус № 55, о котором нам писал М. Н. Ивойлов, просто отменен. 30 минут 1988 года сегодня выливаются в 1,5 часа мучений всеми видами транспорта.

Поэтому вопрос о служебном автобусе и для управления ПСКП должен быть решен, и положительно и оперативно. Все подразделения ДСК имеют служебные автобусы, управлению ПСКП он также необходим. Надеюсь, что М. Н. Ивойлов, Г. Д. Потеряев и председатель профкома Э. Л. Подгорный решат этот наиболее важный вопрос.

В. БАЗАРОВ.

М. СИМОНОВА.

* Человек и творчество

КОГДА ПРИХОДИТ ВДОХНОВЕНИЕ...

Лет семь назад случай столкнул меня с одним народным умельцем, шкатулочником, как его называли. Он вырезал из дерева различные формы и размеры шкатулки, шлифовал, покрывал лаком и раздаривал на память всем друзьям и знакомым. Вспомнила я его тогда, когда Виталий Николаевич Антонов упомянул о березом капе, как о поделочном материале для своих работ. Шкатулки ведь тоже были из капа. И поняла, что люди эти похожи, несмотря на явное различие их творений. Похожи тем, что умеют держать стамеску.

Антонова, заместителя начальника ПКУ по хозяйственной части, я не раз встречала в коридорах управления ДСК у нас в редакции, не раз слышала, какой он ценный снабженец, и совсем не подозревала, что этот человек помимо беспокойной должности имеет и довольно редкое в нашей жизни увлечение. В одном из прошлых номеров газеты был помещен снимок, где Виталий Николаевич работал с деревом. На сей раз мы публикуем фотографии его последних творений как подтверждение мастерства



его рук и неумейной фантазии.

Однажды, в начале семидесятых годов, Виталий Николаевич по злой воле оказался в больнице. Там хоть раз в жизни оказывается всякий. Лечение, процедуры, постельный режим. Скука. Да повезло с соседом по палате. Профессиональный художник, чтобы скоротать мутное больничное существование, взял в руки кусок дерева и стамеску. Потом поделился с Антоновым. Впервые тот почувствовал дерево, как живой податливый материал. С тех пор началась «деревянная» эпопея в жизни Антонова, которая особенно развернулась и приобрела размах в течение первых пяти лет «деревянного» творчества — с 1970-го по 1975-й. Потом интерес не то чтобы угас, но поутратил новизну (появились новые увлечения, заботы), однако до сегодняшнего дня он сохранился. Нет-нет, да и возьмется Виталий Николаевич на досуге за орудие труда, пораскинет фантазией, улучшит момент вдохновения и...

Недавно он вырезал самшитовый подсвечник, имеющий очертания женской фигуры. На очереди — еще один. Виталий Николаевич вертит в руках грубый, неотесанный обрубок самшита — будущий подсвечник. Пока художник не ведает, в какой форме его вырезать. Идеи приходят во время работы, как аппетит во время еды. Рукой движет провидение, верующий бы сказал — Бог. Час-два — и идея поймана, 4—5 часов — и она воплощена. Сейчас Антонов не злоупотребляет ночным бдением, как было то на первых порах. Порой поделка ждет своего часа месяц-два, пока замысел оформляется практически. Всегда для новой работы найдется немного свободного времени и достанет вдохновения. Оказывается, возраст

самшитового дерева можно сосчитать по количеству колец на месте сруба. Специалисты определяют: если 60 миллиметров — около 80 лет, если 160 мм — 200 лет. Дерево редкое, тем и ценное. Любому умельцу резьбы по дереву достать его сложно. Виталию Николаевичу повезло: несколько лет назад в Хосте удалось заслужить расположение работников заповедника. В качестве подарка достались ему два среза из тисово-самшитовой роши. Из одного родился подсвечник. А вообще: если заняться подсчетом, то около 50 поделок в его доме обнаружить можно. Из капа, самшита, карельской березы, черного и красного деревьев и даже слоновой кости. Твердопо-



родное дерево требует больше внимания, элементарной силы. Эти изделия дороже обходятся художнику. Впрочем, для него каждая работа — сгусток положительных эмоций, результат такого эфемерного понятия, как вдохновение. Тем и дороги.

Конечно, официального признания его работы не имеют, хотя и выдержали две-три выставки. Да и сам Антонов не ищет признания.



Это не входит в его творческие планы. А что не входит в планы, он отбрасывает как ненужную мишуру. Он режет, шлифует, лакирует для себя прежде всего. Чтобы ощутить игру воображения, ухватить ее за хвост и воплотить, то есть самовыразиться. Интересно, что вторая половина Виталия Николаевича, то есть супруга, относится к его увлечению снисходительно — как к причуде. Пыталась понять, что же движет его творческими порывами? Отнюдь не корысть, отнюдь не честолюбие. Скорее, творческая жилка, которая живет где-то в глубине души и не дает покоя, проявляется во всем, за что бы Антонов ни взялся — будь то литературное поприще, будь то увлечение театром и т. д. Это как страсть к путешествиям, что не дает сидеть на месте — Виталий Николаевич признанный путешественник. Другой бы определил — гуманитарный склад ума. Я бы сказала — живая потребность души. И, наверное, оба были бы правы.

М. ОВОДКОВА.

НА СНИМКАХ В. Калимасова: работы В. Антонова — «Африканский мотив» из «Черного» дерева, «Старичок-боровичок» из капа, «Старуха Изергиль» из капа.

* Во саду ли, в огороде

Познакомьтесь со сливой

Евразия 21. Созревание раннее, 10 — 20 августа. Зимостойкость дерева высокая, цветковых почек — средняя. Сорт несамоплодный, нуждается в опылителях. Дерево высокое, с редкой полураскидистой кроной, в плодоношение вступает на 4—5-й год после посадки. Урожайность хорошая, до 10—20 кг с дерева. Плоды довольно

крупные, до 25—35 г, округлые, темно-бордовые, сизые, с сильным восковым налетом. Мякоть желтовато-оранжевая, сочная, хорошего вкуса, для употребления в свежем виде.

Смолинка. Срок созревания среднеранний, 15—25 августа. Зимостойкость дерева и цветковых почек средняя. Самоплодность хорошая.

Сорт урожайный, до 10—20 кг. Плоды достаточно крупные, до 30—35 г, овальные фиолетово-синие, вкус кисло-сладкий, косточка отделяется легко.

Тульская черная (Брянская поздняя, Калужский чернослив). Созревание позднее, 1—15 сентября. Зимостойкость средняя или выше сред-

ней. Самоплодность хорошая. Дерево довольно сильнорослое, с густой кроной. Урожайность высокая, до 15—40 кг с дерева. Плоды средней величины, до 15—25 г, овальные, черно-синие, с восковым налетом. Мякоть довольно плотная, кисло-сладкого вкуса, косточка отделяется хорошо.

А. ПОЗДНЯКОВ,
кандидат
сельскохозяйственных наук.

* Служба 04

Невеселый сказ про природный и сжиженный газ

Работниками горгаза проводится большая профилактическая работа по безопасному использованию газа в быту. Но несмотря на это, нарушителей не убывает. Так, в доме № 6 кв. 13 по ул. Ломоносова произошло большое несчастье. Его могло не случиться, если бы не были нарушены правила безопасности пользования настольной газобаллонной установкой от 5-литрового баллона. В помещении кухни хранилось одновремен-

но 8 баллонов (а должно не более одного, остальные должны храниться в нежилом хорошо проветриваемом помещении). Установка стояла в помещении на 2-м этаже, а допускается устанавливать только в одноэтажных домах, на дачах и в походных условиях.

Необходимо предохранять баллоны от удара (а здесь было прямое нарушение), т. к. полный баллон поставили на пустой и в нем

образовалась трещина, через которую выходили остатки газа. Наличие трех компонентов: воздуха, газа и огня образовало горючую взрывоопасную смесь, в результате — пожар из-за бездумного обращения с газом. Результат плачевный — ожоги получили два человека и спасти их не удалось.

Всего за первое полугодие 1991 года газовой службой Верх-Исетского и Ки-

ровского районов зарегистрировано 22 нарушителя правил безопасности пользования газом в быту. Для них правила написаны только на бумаге. Они с газом на «ты», сами переставляют, сами передвигают и ремонтируют газовые приборы, оставляют краны открытыми а запальники отопительных и нагревательных газовых приборов зажженными. Месяц отключения от пользования газом, думается, вернет им чувство ответственности за жизнь близких, свою и окружающих их людей

Р. ШИРОКОВСКАЯ,
инженер по ТБ треста
«Свердловскгоргаз».

* Читательская конференция

Иметь свою газету не только престижно...

Конечно, трудовые коллективы, имеющие собственные средства массовой информации, выглядят солиднее и имеют в связи с этим ряд преимуществ, а именно: газета повышает информированность людей в различных подразделениях, связывает их, занятых одним и большим общим делом.

Собственная газета, да если она еще и со стажем, это своеобразная летопись, память жизни трудового коллектива, в который запечатлется все, — от рождения ребенка в семье работника, его взлеты, неудачи, газета публикует и некрологи о ушедших от нас товарищей.

Газета может и должна заниматься повышением профессионального уровня своего коллектива, рассказывать о новинках в своей отрасли и, конечно же, под лучом гласности должны оказываться как значительные, так и мелкие события трудового коллектива.

Естественно, без звонков, сигналов, писем авторов газета мертва, чем шире будет круг авторов, интересов газеты, тем большую популярность она завоеует среди читателей.

К этому стремится «Свердловский строитель», однако чувство неудовлетворенности не покидает наш коллектив, поэтому мы и предлагаем домостроителям, и не только им, всем читателям, а мы знаем, что газету выписывают, покупают и читают не только работники ДСК, так вот, мы предлагаем всем читателям поучаствовать в заочной читательской конференции. Ее итоги мы подведем в последнем номере нынешнего года, и вам предлагаем ответить на три вопроса:

1. Как вы оцениваете публикации в газете?

Что вам особенно запомнилось, что вы не приняли в нашей газете?

2. Как вы смотрите на то, что на страницах газеты есть материалы, которые далеки от тем домостроения, удачно ли они попадают в круг ваших жизненных интересов?

3. Напишите ваши предложения по направлениям газеты. Нам интересны будут подсказанные вами факты, темы, ситуации. Какой, с вашей точки зрения, должна быть наша газета? Мы с интересом примем любые предложения. Не забудьте высказать свою точку зрения и на смену заголовка газеты на: «Екатеринбургский строитель».

Ответы на вопросы конференции направляйте по нашему адресу. Имена, фамилии, должности можете не указывать. Нам просто важно знать мнение главного участника выпуска газеты — читателя.

Редакция газеты
«Екатеринбургский строитель».

В следующем номере нашей газеты

читайте:

очерк журналиста
Александра Швирикаса
«Брат Президента»

* Читайте, выписывайте
газету «Свердловский строитель»!

* Лекарственные травы

Полынь — дар Артемиды

Поистине горькая судьба у полыни, в ней прежде всего видят сорную траву. Но удивителен тот факт, что это горькое растение, эту траву-изгой древние греки посвятили одной из главнейших божеств греческого пантеона — Артемиде, дочери Зевса и Леты. Почему печальная, седая полынь, никому не нужное сорное растение, и вдруг — не только посвящено Артемиде, но и названо в ее честь — артемизией?

Целебные свойства полыни известны давно. Есть упоминание, что лечебными свойствами пользовались половцы и славянские народы Киевской Руси.

Прекрасно смотрятся на склоне лета густые заросли многолетнего травянистого, с высоким, до полутора метров, прямым стволом, собранным в метелку. Во время цветения над серебристо-седоватыми растениями, словно слегка запыленными из-за коротких прижатых к листьям волосков, стоит облако терпкого ароматного запаха.

Полынь ругают и хвалят. Она является одним из сокровенных образов в душе русского человека. Часто можно слышать от людей: «Пахнет полынью, как родным домом». Эта горькая трава дала пословицу: «Горька, как полынь».

От природы полыни идут и ее названия: у половцев — емшан, у славянских народов — вдовья трава (как горькая вдовья доля), полынь обыкновенная (или чернотыльник, иногда продубильник, бичевник, бодренник, бурьян), полынь горькая (лечебная), полынь полевая и метельчатая, дикий перец (многие народы мира делали горькую приправу из полыни к жирному мясу)...

Полыней на Земле (в Евразии и Северной Америке) более четырехсот видов и чуть ли не половина произрастает у нас: на юге Сибири, по увалам и опушкам леса на Урале, на суглинках и в степях Казахстана господствуют полусухие развесистые полыни, в горах и пустынях Средней Азии — полынь холодная, на солонцах — белая.

Селится полынь подле человеческого жилья на огородах, в парках, вдоль дорог и рек. Ее много растет на свалках, мусорниках и возле выгребных ям. Из-за обилия эфирных масел и других летучих веществ полынь стерилизует воздух, а выделяемые корнями и смыаемые с листьев фитонциды и химические вещества убивают паразитических червей и насекомых. Мало кто знает,

что полынь стоит на страже здоровья людей и является растением-санитаром. Этой траве не страшен ни зной, ни холод. У полыни довольно мощная корневая система, она помогает добывать воду даже там, где ее почти нет.

Полынь богата фитонцидами, из нее добывали благовония. Горечь ее обусловлена такими веществами, как абсинтин и анабсинтин. Есть в траве артемизин, дубильные вещества, витамин С, алкалоиды — бетанин и холин, смолы, тениновые вещества, каротин, кислоты — уксусная, янтарная, яблочная и изовалериановая.

На Руси издревле лечили ее отварами и настоями ревматизм, малярию, желчный пузырь, печень, потерю аппетита и бессонницу. Полынь обладает жаропонижающими, противовоспалительными желчегонными, кровоостанавливающими свойствами. Настой полыни использовали при лечении застарелых ран и язв, им прополаскивают полость рта для устранения дурного запаха. Идет эфирное масло полыни для нужд ликероводочной промышленности на ароматизацию абсента и вермута.

Например, Али Ибн Сина Авиценна писал, что она препятствует появлению морской болезни. Из древнегреческой сельскохозяйственной энциклопедии «Геопоники» следует, что она смягчает вредное действие прямых солнечных лучей. Квинт Серен Самоник (III век н. э.) писал, что полынь лечит желудок, селезенку, четырехдневную

лихорадку и усиливает деятельность пищеварительных органов. Полынь зашивали в пояса и просто несли при длительных путешествиях. Мыли ноги в отваре полыни от усталости. Окуривали по несколько раз в году полынью внутренность хозяйственных построек. Клевали небольшие пучки травы в белье для ароматного запаха. Веники из полыни вешали в закромах, в домах и хозяйских постройках против насекомых-вредителей. Подкладывали высушенные охапки полыни под стог сена от отравы мышьями. Скотоводы отмывали отраву животных для уничтожения вредных насекомых и оздоровления кожи.

Собирали полынь на Руси в успешный день (28 августа). К этому дню заканчивалась жатва, по всей стране торжественно гудели колокола, правило в церквах. Собирали траву и молились богу, поскольку считали, что траву надо брать с благодарностью природе и богу за ее бесценные дары. Собранную траву связывали пучками и осылали в церкви.

Срезают при сборе верхушки растений до четверти метра длины. Стараясь собирать листву и цвет. Сушат под навесом в тени или на чердаке, но всегда в хорошо проветриваемом помещении. Можно сушить и в сушилке до 45 градусов, но не более 50.

Есть несколько народных лечебных рецептов от ревматизма:

1. В эмалированную посуду на один стакан крутого кипятка засыпают одну чайную ложку сухой полы-

ни и настаивают в водяной бане 15 минут, охлаждают естественным путем, процеживают и употребляют четверть стакана за полчаса до еды 3 раза в день.

2. Одну чайную ложку сухих листьев горькой полыни заливают двумя стаканами крутого кипятка и настаивают один час, заваривают настой в полотенце. Затем процеживают и пьют по две столовых ложки три раза в день за полчаса до еды.

Принимают настой как в первом случае, так и во втором в течение недели. Полынь — растение ядовитое. Длительный прием настоя может вызвать психические расстройства, галлюцинации и даже судороги. Прием препаратов, изготовленных из нее (фармакологические), проводится по назначению врача.

3. Запаривают сухие листья и цветочные корзинки цитварной полыни и прикладывают к больным местам. Эта кашка хорошо помогает как наружное обезболивающее средство при мышечном и суставном ревматизме, люмбаго и невралгиях.

Подготовил А. МАТВИЕНКО.

От редакции: Как и обещали, мы планируем публиковать целую серию материалов о лекарственных травах. Вырежьте и сохраните рассказ о полыни. Это наша первая публикация о травах, в дальнейшем статьи будут появляться ежемесячно до конца 1992 года.

* 24-я колонка:

может слухи,
а может
достоверно?

Про жену
Л. И. Брежнева,
которой 18 лет

...Все началось с разоблачений в независимой прессе, сделанных Б. Александровым, который много лет заведовал московским моргом № 36. Б. Александров утверждает, что для похорон Брежнева в его морге подобрали подходящий неидентифицированный труп.

За заявлением Б. Александрова последовала целая лавина новых разоблачений. Выяснилось, что Брежнев вовсе не был такой ужасной развалиной, каким он притворялся. На самом деле он был молодой человек в очень хорошей форме. Незадолго до своих псевдопохорон си повстречал 18-летнюю красавицу и глубоко полюбил ее.

Никому в голову не пришло искать связь между этими похоронами и появлением на острове Западного Самоа солидного и скромного господина с прекрасной молодой супругой. Его виллу охраняют громадные псы и рослые охранники, похожие на голловорезов. Редкие свидетели говорят, что за это время Леонид Ильич Брежнев сильно похудел и загорел, его супруга стала еще прекрасней, у них родилось уже трое детей. [«Советская молодежь»].

Про беременность, которая длится третий год

Выходя замуж летом 1989 года, наместника Беата Лазарус Шиконго едва ли предполагала, что ее имя может войти в историю медицинской науки, а заодно и в Книгу рекордов Гиннесса. Дело в том, что рождения первенца чета Шиконго ждет с июня 1989 года, когда в местной больнице было объявлено, что она беременна.

Через год, когда ребенок уже должен был родиться, медики сделали рентгеновский снимок, из которого явствует, что плод продолжает развитие, намного отставая, однако, от заданных природой темпов. Питер Шиконго в канун двухлетия беременности супруги привез ее в Виндхук, чтобы показать более опытным специалистам. Они с удивлением констатировали, что ребенок жив, стазавшись, однако, редоставить корреспонденту агентства НАМПА более подробные сведения о состоянии здоровья Беаты Лазарус.

(ТАСС).

Редактор
В. И. ЛИПАТНИКОВ.

* Творчество наших читателей

Если верить. Музыка Н. Ермакова

Слова Семёна Бурды

Нет людей бесталаных, просто человек не раскрыл своих творческих возможностей. В нашей газете мы не раз публиковали стихи наших самодеятельных поэтов, прозу наших начинающих прозаиков, рассказывали о самодеятельных художниках-любителях наших бардах.

А вот Н. Ермаков, работник управления ДСК, пишет музыку. На суд читателей, на заметку самодеятельности из ДК мы публикуем его песню «Если верить».

Если верить

1. Я — ребенок, я — ребенок,
Хоть и вырос из пеленок,
Я хочу кричать и петь,
Но приходится терпеть.
2. Если верить папе с мамой,
Я вообще какой-то странный:
То ворон считаю ртом,
То мяукаю котом.
3. То развешиваю уши,
То часами бью баклуши,
То я носом ворочу —
Кашу кушать не хочу.
4. То торчу как лень — колода,
Не объезжать за полгода,
То верчусь, как заводной,
Порчу маме выходной.
5. Больше с солнцем не дружу я,
Голову в тени держу я,
Я открою вам секрет:
У меня там — винегрет!
6. Все кричат: «Скорей бы в школу!»
Все твердят, что я тяжелый;
Я проверил по весам —
Двадцать в футболки килограмм.
7. Дорогие папа с мамой,
Я пишу вам телеграмму:
Очень думайте сперва,
Прежде чем бросать слова!

С. БУРДА.



Учредитель газеты — трудовой коллектив ордена Трудового Красного Знамени, имени 60-летия Союза ССР проектно-строительного кооперативного предприятия «Свердловский ДСК»

Наш адрес: 620075, г. Екатеринбург, К-75, ул. Первомайская, 60, комната № 56, 4 этаж.
Телефоны: 55-45-86 (редактор), 55-20-21 (корреспонденты, машинистка).

Газета сдана в набор 15 октября. Подписана к печати 17 октября 1991 г. в 14.00

♦ Мнение авторов может не всегда совпадать с точкой зрения редакции.