

Сегодня
в
номере:

Мэр будет.
А продовольствие?
— 2 стр.

Фоторепортаж
из-под земли
— 3 стр.

Кооператив «Младенец»:
услуги на дому
— 4 стр.

СВЕРДЛОВСКИЙ СТРОИТЕЛЬ

Еженедельная газета коллектива проектно-строительного кооперативного предприятия «Свердловский ДСК» (ПСКП)

● ВЫХОДИТ С 1 ЯНВАРЯ 1974 ГОДА

● № 38 (928)

● ПЯТНИЦА, 4 ОКТЯБРЯ 1991 ГОДА.

● ЦЕНА 4 КОП.

* Домостроение в условиях рынка

— Вы ждете новоселий? — Отвечаю.

◆ Ситуацию в домостроении города и области разъясняет заместитель председателя правления проектно-строительного кооперативного предприятия «Свердловский ДСК» Е. А. Барсуков.

1. Как мы начинали год? Обострение обстановки в стране, разрыв традиционных хозяйственных связей, перестройка всего народного хозяйства тяжело сказались на материально-техническом обеспечении комбината. Свой отпечаток на этот процесс наложила война приоритетов, когда объекты союзных министерств и ведомств обеспечивались ресурсами, российских — нет. Первый квартал свердловские домостроители работали по соответствующему указу Президента СССР и весь квартал шло разбирательство: кто же будет наделять ресурсами?

На 1 февраля этого года мы имели лимитов на получение основных материалов в 1991 году: по металлопрокату 29 процентов (6200 тн при потребности 21 тысяча тонн), по цементу 41 процент (73 тысячи тонн при потребности 178), по лесу-пиловочнику 27 процентов (27 тысяч кубометров при потребности 100 тысяч кубометров), по трубам стальным 24 процента (870 тонн при потребности 3600 тонн), стали оцинкованной 14 процентов (20 тонн при потребности 140 тонн). Примерно такое же положение, а по ряду позиций еще хуже, было и по другим материалам.

2. Что было сделано для того, чтобы выйти из прорыва? Четко понимая ситуацию, зная наверняка, что больше ресурсов из централизованных источников мы не получим, руководством Свердловского ДСК приняло ряд оперативных и действенных мер по выходу из прорыва в материально-техническом обеспечении в 1991 году, а именно.

Первое. Был заключен ряд прямых договоров с предприятиями г. Свердловска и области, г. Челябинска на поставку комбинату металлопроката и труб, леса-пиловочника, линолеума, цемента и др. материалов. Учитывая, что за поставку этих материалов мы должны построить в 1991 году дома (в г. Свердловске, Челябинске, Первоуральске и К.-Уральском), а также для того, чтобы оперативно влиять на этот процесс — эту работу возглавил председатель ПСКП «СДСК» Г. Г. Черников, он держит ее под постоянным контролем.

Второе. Большую помощь в это тяжелое время нам оказали и оказывают Свердловские облисполком и горисполком. Постоянно контролируют ход стройки первые заместители этих комитетов В. Г. Трушников и В. В. Попов. Именно благодаря их помощи мы получили лимит на лес-пиловочник хвойный в объеме 50 тысяч кубометров (при общей потребности 60), нам было выделено 5700 тонн металлопроката по заказу, 100 тысяч тонн цемента и другое.

Третье. Не ослабляют внимания к нуждам ДСК и работники Свердловскглавнаба, как центрального ашарата, так и его объединения и фирмы. К примеру, практически всю потребность по краскам внутренним и фасадным, лакам, олифе закрыло предприятие по поставкам химпродукции, а по линолеуму, стеклу, ваннам, сантехнике — предприятие по поставкам стройматериалов, постоянную помощь оказывает фирма «Металл».

Четвертое. Большой спектр материалов ищут снабженческие службы ДСК и всех его подразделений через дополнительные договоры, бартерный обмен, ведется поиск на биржах. Именно таким образом закрываются наши потребности в керамзите, пе-

нопласте, красках фасадных, зимних, клее, стали оцинкованной и др.

Вся вышеуказанная работа проводится в комплексе, что позволяет комбинату выдавать жилье и объекты соцкультбыта своим заказчикам.

3. Недостатки в работе. Благодаря мерам, о которых я сообщил выше, в целом ресурсами мы закрыты, а претензий еще очень много. Почему? Один из главных вопросов, который вызывает наибольшее количество нареканий, это обеспечение оконной столяркой.

По году мы должны были получить оконной столярки 80 тысяч квадратных метров, а Свердловский Доз принял к производству 70 тысяч кв. метров. Он должен был поставить за 9 месяцев 52 тысячи кв. метров, а поставил по ряду причин (позднее выделение лимитов, неритмичная поставка пиловочника) — 47 тысяч кв. метров.

А если учесть, что на 1.01.91 года мы не имели на объектах более 6 тысяч кв. метров, то положение становится ясным. Сегодня реальное отставание по оконной столярке составляет примерно полтора месяца, это 10—12 тысяч кв. метров. Чтобы все-таки решить этот вопрос, комбинат заключил перспективный договор с Кондинским КЛПК Тюменской области.

В настоящее время ведется работа с ВЗСК, мы продолжаем попытки заключить договор с другими Дозами области.

Тяжело отразилась на комбинате забастовка шахтеров, она сказалась на резком снижении объемов поставки металлопроката, практически все заводы-поставщики допускали срыв в его поставке в то или иное время. И еще сегодня фирма «Металл» не может до конца закрыть потребность в металлопрокате заводам ЖБИ СПА «Средуралстрой», которые поставляют нам сборный железобетон.

[Окончание на 2-й стр.]

* Монтаж — горячая точка

Проблемы МОНТАЖНИКОВ

ПРОЙДЕТ еще немного времени, и пустующие пока этажи многочисленных домов, несуществующие тротуары, газоны, детские площадки микрорайона «Ботанический» будут заполнены будущими жителями района. Здесь откроется магазин, несколько детских комбинатов.

Сейчас же сотни строителей ежедневно благоустраивают этот район. Так же ежедневно и постепенно решают они здесь сотни проблем (каждый свой), делают свое дело.

На сей раз разговор у меня состоялся с монтажниками из бригады Р. Лутфуллина, которые трудятся в тресте «Спецфундаментстрой». Сейчас эти молодые ребята ведут монтаж одного из тепловых пунктов (а их в районе будет три). Работают здесь недавно, переброшены с другого объекта на подмогу бригаде, где по разным причинам (кто в отпуске, кто на больничном, кто уволился) работа застопорилась. Ну а сейчас этот

объект растет прямо на глазах (по крайней мере в данный момент и растроителями).

— На обеспечение стройматериалами не жалуемся, в данный момент и раствором и плитками обеспечены, — объясняет бригадир Ринат Лутфуллин. — А вообще, вынужденные простоя в бригаде происходят постоянно (в основном, из-за отсутствия раствора). Поэтому рабочий день выглядит примерно так: либо нормально работаем до обеда, либо после. Вторую половину рабочей смены бездарно теряем.

Зарботками нас тоже не особо балуют. В среднем монтажник 3—4 рубля получает

500—600, бригадир — на сотню побольше. А ведь для монтажников это не заработок. Некоторые уже ушли, а многие собираются в кооперативы, не прельщаясь даже идеей получения квартиры.

Ребята в бригаде все молодые, могли бы, что называется, горы свернуть, но такая вот неорганизованность, половинчатость в работе расхолаживает.

Бригадир пошел продолжать работу, а я посто-яла и понаблюдала за тем, как трудятся монтажники: работа идет у них четко, слаженно. Жаль, если предприятие потеряет таких молодых энергичных строителей. Кто их заменит?

М. ОДИНЦЕВА.

В кооператив «Жилье» кооперативного производственного объединения «Завод ЖБИ» входят цех № 4 и цех № 9.

Цех № 4 скоро отметит свое тридцатилетие.

К славному юбилею давно уже готовятся работники цеха. В последующих номерах газеты мы дадим более подробный материал об этих людях: об их жизни, работе.

А сегодня на снимке нашего фотокорреспондента В. Калимасова молодая формовщица цеха Флора Аморова. Ее молодость, обаяние и хорошее настроение особенно важны для успешной работы в эти предъюбилейные дни.

На снимке: Ф. Аморова за работой.



* Пресс-конференция

Завтрашний день горожан

26 сентября на очередной конференции в горсовете собрались представители прессы. На сей раз перед журналистами выступил председатель горсовета Юрий Евгеньевич Самарин. Не случайно сегодняшний день городского Совета он назвал важным, этапным периодом. Необходима реорганизация структуры Советов. Одним из пунктов этого важного дела будет

создание малого Совета. Этот новый орган, созданный вместо президиума Совета, по сути своей, будет гораздо серьезней. Он будет иметь все полномочия Совета и решать многие актуальные вопросы. Обсуждения кандидатов для работы в малом Совете и утверждение его полномочий состоится на ближайшей сессии городского Совета. Главное, что должно

отличать деятельность малого Совета, — работа на профессиональной основе.

И еще одно событие вызовет большое внимание горожан. 24 ноября наш город обретет своего мэра. Говоря об этом, Ю. Е. Самарин, как бы предвещая общественный резонанс, который это событие может вызвать, особо подчеркнул, что выборы эти провести необходимо, так как они

имеют принципиальное значение.

Предстоящая сессия городского Совета важна еще и тем, что на ней будут рассматриваться такие актуальные сейчас для всех нас вопросы, как снабжение города продовольствием и обеспечение охраны общественного порядка. Специально созданная комиссия под руководством депутата А. Н. Найденова изучает сложившееся в городе на данный момент положение с продовольствием, сопоставляя его с положением в других городах страны. Доклад этой ко-

миссии, очевидно, послужит основой для выработки решений, касающихся вопросов продовольствия. Большая часть успеха в этом связана с благополучной уборкой урожая. А она (уборка урожая) имеет в этом году некоторые особенности: с одной стороны, подхлестываемые рынком хозяйства, относятся к уборке намного серьезнее (гораздо меньше поступает жалоб о каких-либо неувязках), а с другой стороны, эти же хозяйства сейчас оставляют себе овощей больше, чем обычно, чтобы торговать ими весной.

А в целом, темпы уборки таковы, что на сегодняшний день в полях еще осталось 20 процентов овощей (а в прошлом году эта цифра была равна 40). Данные эти радуют, но не утешают. Зима обещает быть сложной для Екатеринбурга. Обретение им прежнего имени, тем не менее, не уменьшило круг проблем. И от того, какие из этих проблем на предстоящей сессии будут отнесены к первоочередным, а главное, от того, как они будут решаться, зависит наш завтрашний день.

М. ВЯТКИНА.

Пока микрорайон «Ботанический» еще благоустраивается, для экскаватора из управления механизации треста «Спецфундаментстрой» Г. Иликбаева предстоит еще много напряженной работы.

На снимке: Г. Иликбаев у кабины своего экскаватора.

Фото В. Калимасова.

* Домостроение в условиях рынка

— Вы ждете новоселий?**— Отвечаю.**

(Окончание. Начало на 1-й стр.)

Причин нестабильного материально-технического обеспечения много, все их не перечислишь, надо работать всем службам снабжения объединения, чтобы и в этих условиях строить и сдавать жилье.

4. Перспективы четвертого квартала. В начавшемся квартале коллективу предстоит сдавать около 180 тысяч кв. метров объектов жилья и соцкультбыта. Задача исключительно сложная, требующая мобилизации всех сил коллектива. Первоочередной задачей службы материально-технического снабжения является закрытие всех пусковых объектов оконной стolarкой и стеклом. В течение октября и первой половины ноября, по мере готовности объектов, надо будет поставить около 9 тысяч квадратных метров оконной стolarки и 20 тысяч кв. метров стекла — эта работа уже началась совместно со Свердловским ДОЗОм и Свердловскглавснабом. Исключительно сложным будет закрытие материалов полов: надо будет завести на объекты 36 тысяч кв. метров щитов пола, более 800 кубометров шпунта. Коллективу УПТК надо завезти и сварить в ковры более 80 тысяч кв. метров линолеума. Учитывая, что такого количества линолеума УПТК никогда в квартал не перерабатывало, необходимо наметить четкие меры и осуществлять еженедельный контроль за завозом и сваркой линолеума.

Пользуясь случаем выступления в прессе, я обращаюсь к руководству и коллективу Свердловского ДОЗа с настоятельной просьбой — изготовить и поставить 15 тысяч кв. метров паркета, в т. ч. в октябре — 6 тысяч, в ноябре — 3 тысячи, от этого будет зависеть сдача всего кооперативного жилья.

Сейчас мы работаем над получением металлопроката по терзаказу. Несмотря на указания Свердловского облисполкома, коллектив Н-Сергинского завода все еще не принял 2500 тонн металлопроката к поставке, плохо идет реализация его с Н-Салдинского завода; не обеспечены металлопрокатом заводы ЖБИ СПА «Средуралстрой». Заводу ЖБИ им. Ленинского комсомола недоваданы по четвертому кварталу 12 тысяч тонн цемента. С помощью руководства Свердловского облисполкома, Свердловскглавснаба и его подразделений, я думаю, нам удастся эти вопросы решить.

5. Перспективы 1992 года. Несколько слов о материально-техническом обеспечении в 1992 году. Как всегда в последние годы, по обеспечению стройки стоит полная неясность: откуда пойдут ресурсы? То ли их будет выделять Ассоциация «Росуралсибстрой», то ли они пойдут через терзаказ? Будет ли нет госзаказ по жилью? Вопросов много, а ответов — нет. 30 августа 1991 года за № 180 Госкомобеспечение РСФСР издало приказ о том, что поставщики должны до 15 ноября т. г. осуществить предварительное прикрепление потребителей на уровне 70 процентов централизованного распределения продукции 1990 года. Мы поехали по заводам — везде отказ. Заводы металлургического комплекса и других отраслей ссылаются на неясность в поставках сырья, предприятия лесного комплекса ждут каких-то особых указаний сверху и т. д. А время бежит быстро, до 15 ноября его осталось совсем немного.

Поэтому наряду с приказом Госкомобеспечения РСФСР руководство комбината, снабженческая и коммерческая службы ДСК сейчас интенсивно занимаются заключением прямых

договоров. К сожалению, объем статьи не позволяет мне подробно изложить, с какими организациями и на что будут заключены договоры, но все-таки я бы хотел отметить, что уже сегодня есть серьезные наработки по металлопрокату, трубам, лесу, горюче-смазочным материалам.

Именно поэтому коллектив объединения должен и дальше строить жилье в Челябинске, Первоуральске и других городах, четко выполнять свои обязательства, чтобы иметь материалы. Началось заключение договоров с объединениями, предприятиями и фирмами Свердловскглавснаба — в октябре эта работа должна быть завершена. В этот же период будут заключены договоры с нашими традиционными поставщиками: Свердловским ДОЗОм, Уралнерудом, Шарташским карьером, Пермским ЦБК и др.

Несмотря на трудности, переживаемые страной, мы не теряем уверенности в том, что и в 1992 году коллектив нашего объединения будет работать более или менее нормально, решать поставленные перед ним задачи по строительству жилья и объектов соцкультбыта.

Е. БАРСУКОВ.

От редакции: Эту статью мы заказали Евгению Александровичу в начале сентября. Нам хотелось, чтобы весь коллектив предприятия четко понимал и знал ситуацию с МТС, бережно относился к ресурсам, которые в условиях рынка достаются нам нелегко.

Статью мы получили от автора 30 сентября, в последний день месяца и квартала. Десятки звонков прерывали нас. СУ-7, 4, 13, 15 — все требуют, требуют в основном стolarку. Вот так даются нашему коллективу новоселья. И мы также обращаемся к тем, кто прочитает ее, особенно в Главснабе, на металлургических заводах области, ДОЗах — внесите и вы свой вклад, чтобы приблизить день новоселий.

**Парадокс, да и только!**

В нашей газете был опубликован материал под заголовком «Парадокс в том, что так и будет». На эту публикацию мы получили следующий ответ за подписью и. о. коммерческого директора объединения СПОПАТ-1 А. Г. Шумарина. Вот что он сообщает:

«Свердловское производственное объединение пассажирского автотранспорта № 1 рассмотрело заметку в газете и сообщает, что тяжелое положение с кадрами водителей, отсутствие поступления новых автобусов и резкое старение машин поставило наше объединение в такие условия, что пришлось закрыть ряд городских маршрутов, сократить количество рейсов, а также ряд маршрутов укоротить».

Объединение организовало вывоз жителей микрорайонов, обслуживаемых только автобусным сообщением, по максимально укороченным маршрутам до маршрутов электротранспорта, поэтому маршрут № 50 по возможности укорочен до автовокзала.

Также сообщаем, что на период сельхозработ с 15.09.91 года маршрут № 50 продлен до Центральной гостиницы.

По окончании массового

* Резонанс

отвлечения автобусов под перевозку трудящихся на сельхозработы маршрут № 55 по многочисленным просьбам пассажиров будет направлен до остановки «Центральная гостиница».

Хотелось отметить, что существуют льготные месячные проездные билеты для граждан, студентов, учащихся. Эти проездные в любом случае выгодны и удобны для пассажиров. Хотелось бы прокомментировать и ответить тов. Шумарину А. Г. Это делает автор материала.

Ваш ответ получен. Спасибо, однако он не соответствует содержанию запроса, высланного Вам и опубликованного в газетах «Вечерний Свердловск», «Свердловский строитель» и «В путь!».

В запросе шла речь о двух маршрутах: 50-м и 55-м.

Высказывалась просьба тысяч свердловчан: 50-й маршрут продлить до ул. Луначарского или ул. Бажова и обратно пустить его по ул. Куйбышева. По 55-му маршруту было высказано пожелание: после окончания сельхозработ вернуть его без изменений,

как он и существовал ранее, — до УПИ.

Однако, готовившие вам ответ на подпись подводят вас и не знают истинного положения дел. Иначе они бы не написали буквально следующее: «По окончании массового отвлечения автобусов на сельхозработы маршрут № 55 по многочисленным просьбам пассажиров будет направлен до остановки «Центральная гостиница».

Возникают вопросы: зачем, к чему? зачем 55-му повторять маршрут 50-го? и даже существуют многочисленные просьбы пассажиров?

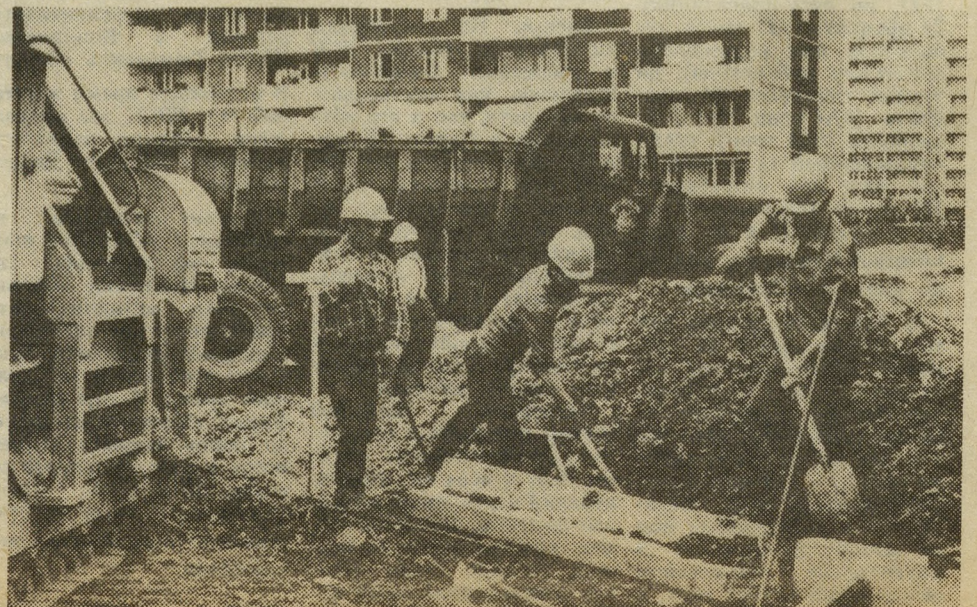
В запросе же, действительно, по многочисленным просьбам трудящихся была изложена просьба: после сельхозработ 55-й вернуть в прежнее состояние (после публикации в газетах он был вами оперативно вообще отменен), а по 50-му рассмотреть вопрос его продления до ул. Бажова или ул. Луначарского с возвратом по ул. Куйбышева.

Вот это было бы действительным ответом, настоящей заботой о свердловчанах, а не бюрократической отпиской.

В. БАЗАРОВ.

Как известно, готовый дом к сдаче не принимают до тех пор, пока вокруг него не «облагородят» территорию. Поэтому благоустроительные работы, как завершающий этап стройки, относятся к обязательным мероприятиям перед сдачей объекта.

На снимке вы видите, как субподрядчики закладывают дорожный поребрик в микрорайоне «Ботанический». Пока погода благоприятствует, надо успеть... Фото В. Калимасова.





* Вы спрашивали — отвечаем

ЕКАТЕРИНБУРГСКАЯ ПОДЗЕМКА

Читатель из города Ленинграда В. К. Гурьев обратился в нашу редакцию с просьбой рассказать о том, когда открылось метро в Свердловске, какие станции входят в первую очередь, каковы перспективы у метростроителей на 1992—1995 годы?

Ответить на эти вопросы ленинградца мы попросили Вячеслава Бессонова, журналиста, курирующего метрострой, редактора газеты «Ударная стройка». Вот что он сообщил нам:

— Первое на Урале и тринадцатое в стране Свердловское, теперь Екатеринбургское, метро было официально открыто 26 апреля 1991 года, а на

следующий день в 6 часов утра здесь началось регулярное движение. Пока наш метрополитен — самый короткий в мире, ибо состоит только из трех станций — «Проспект Космонавтов», «Уралмаш» и «Машиностроителей» и имеет протяженность (вместе с веткой электродепо) 3 километра 200 метров.

Екатеринбургская «подземка», отделанная природным камнем, очень красива и ни в чем не уступает московской, она пользуется популярностью. Судите сами: только за два месяца ее работы в ней побывал 1 миллион платных пассажиров!

Сегодня ежедневно ус-

лугами нашего метро пользуются 12 тысяч человек. Эта цифра намного возрастает, когда будет пущена в эксплуатацию следующая станция первого пускового участка первой очереди метро «Свердловская», и теперь, наверное, «Екатеринбургская». Следует отметить, что она рождается на свет божий в больших муках. Первоначально станцию хотели пустить в третьем квартале, но из-за объективных и субъективных причин срок сдачи перенесен на конец 1991 года.

Причин отодвигки сроков три. Первая — метростроители ТО-34 испытывают большую нужду в кад-

рах. За последнее время численность тоннельного отряда уменьшилась на одну треть, причем в кооперативы и на малые предприятия ушли специалисты высокой квалификации. Особенно не хватает сегодня отделочников-штукатуров, плиточников, маляров.

Вторая причина связана с усиленной борьбой с грунтовыми водами, которую метростроителям приходится вести в обоих перегонных тоннелях, идущих со стороны станции «Машиностроителей». Половина личного состава участка, отвечающего за ввод станции, занимается гидроизоляцией цементной отделки, устраняет протечки.

Ну, а третья причина касается работы субподрядных организаций — не все они трудятся на стройке одинаково. Сегодня трехсводчатая станция «Екатеринбургская» уже похожа на ту, что была нарисована на эскизах проектировщиков. Заканчиваются отделочные работы, полным ходом идет монтаж эскалаторов в семидесятидвухметровом наклонном тоннеле.

Две другие станции — «Динамо» и «Площадь 1905 года», тоже входящие в первый пусковой участок первой очереди метро, предполагается ввести в строй в 1992 году. Здесь давно закончены проходческие работы, идет отделка и монтаж электрооборудования.

Ну, а проходчики отря-

дов № 36 и 34 «Екатеринбургметростроя» глубоко под землей пробивают тоннели дальше уже на трассе второго пускового участка первой очереди метро. Полным ходом идут работы на станции «Геологическая» (у цирка), обустроивается площадка на станции «Чкаловская».

В. БЕССОНОВ.

Фото В. Калимасова.



* По страницам газет

В трудовых коллективах

● «Знамя» (Турбомоторный завод), провели рейд по чистоте и порядку на заводской территории.

● «Эльмаш» (Уралэлектротракторный завод) критикует порядок и уровень обслуживания в заводской поликлинике.

● «Трудовое знамя» (издание службы по исправительным делам) рассказывает о победе воспитанников из Кировградской ВТК.

● «В центре» (общественно-политическая газета Ленинского района) сообщила, что оштрафован начальник участка треста «Спецфундаментстрой» А. С. Лузин за неликвидированную в срок раскопку

земли через улицу 8. Марта. Газета сообщает, что трест в этом году оказывался не один раз в числе нарушителей.

● «Верх-Исетский рабочий» (ВИЗ) с сожалением пишет, что знаменитый Дворец культуры металлургов постепенно «покупают» кооперативы.

● «За победу!» (Уралтрансмаш) публикует имена «несунов» с завода.

● «Ударная стройка» (специальный выпуск «ВС» для «Уралмашстроя» и «Свердловскпромстроя») публикует обширную статью управляющего «СПС» Е. Бессонова о делах в своем кооперативном предприятии.

ПОЧВУ в саду надо перекопать (в пристольных кругах и междурядьях) и внести органические, фосфорные и калийные удобрения. Копайте не глубоко: на расстоянии одного метра от ствола — не глубже 10 см, дальше — 15 см.

Сухие отплодоносившие стебли малины следует вырезать, а молодые острожно пригнуть к земле.

Для защиты яблонь от мышей желательно обвязать стволы толью. Чтобы грызуны не подлезали под обвязку, толь плотнее прижмите к стволу, а нижний ее конец закопайте неглубоко в землю. Основания скелетных ветвей полезно обмотать какими-нибудь теплоизоляционными материалами (бумагой в несколько слоев, старой тканью). Это предохранит дерево от морозобоин, а весной — от солнечных ожогов. С этой

* Во саду ли, в огороде

Осенние работы

же целью проводится побелка деревьев раствором извести.

Опавшие листья тщательно соберите и используйте для приготовления компоста. Если компост не нужен, листья сожгите, поскольку они могут служить местом, где сохраняются возбудители болезней плодовых культур.

Непосаженные плодовые деревья необходимо прикопать в землю. Для этого выкапывают траншею глубиной 35—40 см, саженцы ставят слегка наклонно и закапывают на 15—20 см выше корней.

Для повышения зимостойкости полезно осенью опрыскать сад 0,5-процентным раствором мочевины.

Если на вашем участке летом было много грибных болезней, полезно опрыскать растения одним из следующих препаратов: яблоню, смородину, крыжовник — 5-процентным раствором железного купороса; малину и землянику — 1-процентной бордоской жидкостью или ее заменителем.

Осень — горячая пора и у городников. Освободившиеся участки очищают от ботвы и других отходов. Затем на них вносят удобрения и перекапывают.

Очень важно не запоздать с уборкой урожая. Очень полезно в места, где хранится картофель, полить поверхность 2—3 слоями корнеплодов столовой свек-

лы. Она отбирает, впитывает избыток влаги и этим улучшает режим хранения картофеля.

Ботву у корнеплодов обрезают вровень с плечиками, но не задевая ткани.

Можно при обрезке оставлять до 0,5 черешка. На хранение отбирают только здоровые корнеплоды.

Часть растений петрушки и пастернака можно оставить зимовать в грунте.

Для этого за месяц до наступления заморозков листья обрезают, взрыхляют вокруг растения почву, а с наступлением холодов засыпают растения сверху и с боков сухим торфом или опилками слоем до 8—10 см.

Арсений Конецкий: вторая встреча



Несколько лет назад наша газета опубликовала несколько стихотворений свердловского школьника Арсения Конечкого.

Сегодня ему 23 года. Он живет в Москве, учится на третьем курсе литинститута в семинаре Валентина Сорокина.

За эти годы Арсений Конечкий приобрел определенную известность. Он печатается во всех свердловских газетах, в альманахах, в коллективных сборниках, попал в антологию молодых поэтов.

Сегодня мы публикуем подборку стихов нашего земляка. Надеемся, что истинные любители поэзии останутся довольны. Приятно и то, что первая публикация молодого поэта была в нашей газете.

И вот вторая встреча.

Слова растут среди цветов весны. И бабочками на свечах тычинок тычинок венчают плавность

чашечек резных. Незреченный мир — собой велик И радостен в земной и грубой славе Ликующих зверей и трав: но в слове Запечатленный миг — его двойник.

Так, окунаясь в росную купель, Когда слова пыльной парят над лугом, Постичь пытаюсь чародейство звука, В тюльпане дребезжит тяжелый шмель. Вот так и я — сквозя лепестки стиха — Стремлю свой слух в страну, где все иначе, Туда, где образ — чист и мысли — зрячи, И плоть не знает прелести греха..

В мир глядясь, как в зеркало простое, Вижу в нем приметы

прежних снов. Позабыв тщеславие пустое, Больше не страшусь привычных слов.

Постигая степень первородства, Я учусь угадывать черты Вечности в величии уродства, Бренности в безличьи красоты.

Легкий гений — подмастерье страсти — Костности не в силах превозмочь. Но приходит страсть — все сильный мастер — И сомненья прогоняет прочь:

Сокрушает душу и коржит, Взламывает тайные пласти, И прорывы творчества

ПОД МИРНОЙ ЗВЕЗДОЙ

На скошенной траве Лежу, раскинув руки, Гляжу, как самолет Рисует в небе круги. И до меня почти Не долетают звуки, Как будто заплутал В духмяном сене звук.

И облако вдали Беспечное пафетса, И ветер шевелит Березовой листвою, И мирная звезда С земным названьем — Солнце — Льет тихое тепло На луговой покой...

(Из сборника «Запечатленный миг»).

итожит, И наводит в будущность мосты.

24-я колонка: по слухам и достоверно

Про диабет

У нас в стране не один миллион диабетиков. И всем необходим инсулин. Есть ли заменитель, ведь лекарства сейчас — такой дефицит?

В. ЕРЕМЕНКО.

Мы попросили ответить на этот вопрос старшего научного сотрудника отдела фармакологии НПО «ВИЛР», кандидата биологических наук Т. ТРУМПЕ.

Во Всесоюзном НИИ лекарственных растений несколько лет изучали овощную лекарственную культуру стахис, широко распространенную в восточных странах.

Чайная ложка сухого порошка из клубеньков этого растения может значительно уменьшить больным сахарным диабетом дневную норму инсулина, а продолжительный прием приводит не только к снижению сахара в крови, но и к накоплению в организме энергетических ресурсов, защищающих больного от оборотных состояний. По данным исследований, стахис не токсичен, противопоказаний не имеет. Молодые листья, заваренные как чай, снижают давление при гипертонии.

Стахис сажают осенью. Специализирующийся на выращивании его сельскохозяйственный кооператив «ФИТО» вышлет всем нуждающимся посадочный материал наложенным платежом. Сумма заказа — 20 рублей. В стоимость заказа входят клубеньки стахиса, почтовые расходы, рекомендации по выращиванию, рецепты кулинарии и советы фитотерапевта. Для этого вам необходимо обратиться по адресу: 607010, Нижегородская область, г. Кулебаки, ул. Ст. Разина, д. 59-а. Сельскохозяйственный кооператив «ФИТО».

(«АиФ»).

* Меняю

● Меняю стиральную машину «Малютка» на линолеум. Координаты известны в редакции. Обращаться по телефону 55-20-21.

* Фото-

информация

Этих славных ребятшек сегодня награждают грамотами, подарками. Все они участники выставки детского творчества, которая из пионерского лагеря имени Ю. Гагарина путешествовала в Австралию.

На снимке: Лена Касьянова, Андрей Ионов, Саша Быков, Антон Касьянов рассматривают работы своих австралийских коллег. Фото В. КАЛИМАСОВА.

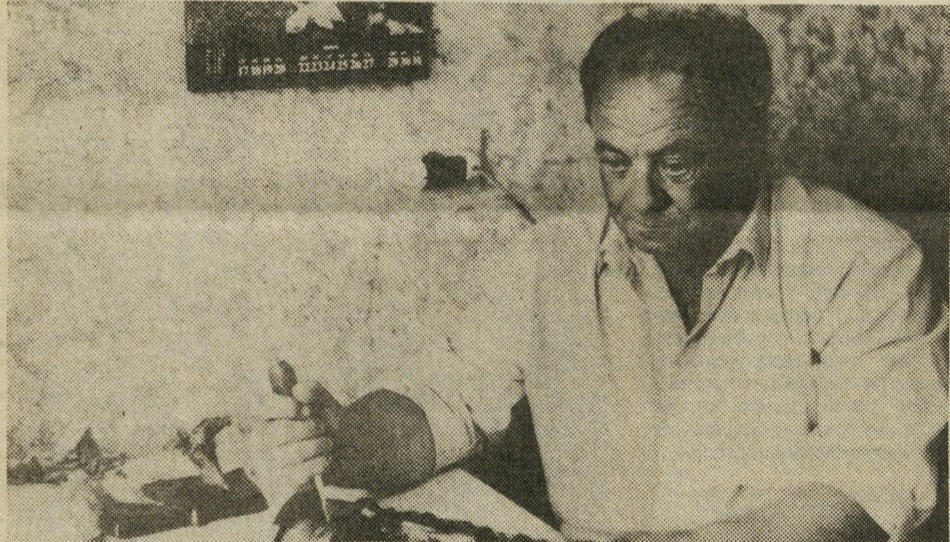
Редактор В. И. ЛИПАТНИКОВ.

* Фотоинформация

Хотя зам, начальник ПКУ по общим вопросам Виталий Николаевич Антонов трудится в ДСК не так давно, его хорошо знают в коллективе, так как он с душой влился в общественную жизнь домостроителей.

Однако, мало кто знает, что это очень интересный человек, неплохо знающий и разбирающийся в литературе, музыке, театре. Виталий Николаевич и сам увлекается творчеством. Многие годы он занимается резьбой по кости, де-

реву. Я побывал в его квартире и был поражен — такое увидишь разве что в отделах народных промыслов и искусства какого-нибудь музея. На снимке: В. Н. Антонов занят очередной работой.



* И такие бывают услуги

ОТ КЛИЕНТОК ОТБОЯ НЕТ

Пока народ шумел по поводу странных прибалтов — нужны им дома терпимости или нет, хитрые балаковцы пошли своим путем. На городском рынке Балакова я случайно наткнулся на объявление: «Милые девушки и молодые женщины! Если вы имеете бесплодных мужей или вообще не имеется таковых, но желаете стать матерью, не отчаивайтесь. Кооператив «Младенец» — это то, что вам надо. Свои услуги предлагает высококвалифицированный специалист с постоянно прогрессирующими умениями».

Любопытно, спросил я. Попросил знакомую позвонить по указанному в объявлении телефону, и... ей была назначена встреча. К высококвалифицированному специалисту, однако, пошел я сам.

Он был мужчиной 35 лет, блондин, эдакий волжский Шварценеггер, по паспорту — просто Николай Ва-

сильевич. Разговаривать ему со мной не хотелось и все-таки он сдался. Вот что удалось узнать.

Во-первых, Николай Васильевич взялся за эту работу не от хорошей жизни. «Я жену люблю, но ведь сегодня одной любовью сыт не будешь. Жена получает 110, я — 250, а у нас двое детей. Полки магазинов пусты... Сколько пытались найти подходящий приработок!»

Так и открыл собственное дело. Оказалось, дефицит в нашей стране распространяется и на эту интимную сферу. От клиенток отбоя нет. Приносят справку о том, что не больны вензаболеваниями, и расписку, что не претендуют на алименты. Со своей стороны «Младенец» гарантирует успех на 99,9 процента. Услуга почти дармовая — 150 рз.

За дополнительную плату жена может приготовить обед для клиентки и мужа. В день в одной из трех ком-

нат благоустроенной квартиры принимается не более двух посетительниц. На днях балаковец получил тридцать первое уведомление, что труды его не пропали даром.

Как у всякого советского человека, у Николая Васильевича два выходных, которые он посвящает жене и детям... Кооператор широко и довольно улыбается, обнимает жену и целует. Что поделаешь, жизнь такая: либо выкрутишься, либо зубы на полку. Квалифицированному специалисту же никакой рынок не страшен. И потому можно смотреть в будущее с оптимизмом.

Советский человек всегда выкрутится. В чем-нибудь, но непременно он имеет свою высокую квалификацию. Не судите только Николая Васильевича строго, он нужен людям. Е. АФАНАСЬЕВ, корр. газеты «Заря молодежи» (г. Саратов).

* На «Московской горке»

Новая трамвайная линия

Не каждый, наверное, знает, что скоро по новой линии, по улице Московской, побежит трамвай. Новая ветка протянется от улицы Радищева до конца Большакова возле Дворца спорта. Будут и три новые остановки, словом, удобства для тех, кто живет в этом районе.

Мы попросили начальника 24-го стройуправления Н. А. Иванова рассказать о том, как идет сооружение пусковой линии.

— Наше стройуправление — подрядчик на этой, важной для горожан, стройке. Фактически уже закончила отсыпку полотна «Строймеханизация № 2».

Что касается реконструкции инженерных сетей на улице Московской, в районе новой линии, то здесь проблем нет. Решено с водопроводом. Он почти готов. Нормально и с реконструкцией газовых, телефонных сетей.

Линия прокладывается без задержек. Есть и шпалы, и рельсы. Осталось 300—400 метров пути.

Хорошо работает коллектив СУ-18 «Уралтрансспецстрой».

Завершаются устройство фундаментов под опоры. Оставшиеся пять из 75 забетонированы на этой неделе.

Не вызывает тревоги и изготовление 6 павильонов для трамвайных остановок. Их делают на заводе ЖБИ им. Ленинского комсомола.

Но есть у строителей и тревоги. Главный вопрос, пожалуй, в том, что до сих пор не получены трубы для опор. И наряд на них есть, и вроде в Главснабе стремятся их достать, но пока ничего не могут добиться.

Опоры могут задержать ввод линии даже потому, что понадобится время, чтобы после получения оснастить их.

Думаю, что можно все-таки убедить изготовителей даже в другой республике, что трубы просто необходимы миллионному уральскому городу. Стройка-то непростая. Она для удобства людей.



Учредитель газеты — трудовой коллектив ордена Трудового Красного Знамени, имени 60-летия Союза ССР проектно-строительного кооперативного предприятия «Свердловский ДСК»

Наш адрес: 620075, г. Свердловск, К-75, ул. Первомайская, 60, комната № 56, 4 этаж. Телефоны: 55-45-86 (редактор), 55-20-21 (корреспонденты, машинистка).

Газета сдана в набор 1 октября. Подписана к печати 3 октября 1991 г. в 14.00.

♦ Мнение авторов может не всегда совпадать с точкой зрения редакции.