

Сегодня **Исповедь коммуниста**

В  
номере:

на тему съезда

- 2 стр.

Все зависит

от фундамента

- 3 стр.

Реклама, объявления,

информация, слухи

- 4 стр.

ПРОЛЕТАРИИ ВСЕХ СТРАН, СОЕДИНЯЙТЕСЬ!

# СВЕРДЛОВСКИЙ СТРОИТЕЛЬ

ОРГАН ПАРТКОМА, ПРОФКОМА, КОМИТЕТА ВЛКСМ И АДМИНИСТРАЦИИ ПРОЕКТНО-СТРОИТЕЛЬНОГО ОБЪЕДИНЕНИЯ —  
СВЕРДЛОВСКИЙ ОРДЕНА ТРУДОВОГО КРАСНОГО ЗНАМЕНИ ДОМОСТРОИТЕЛЬНЫЙ КОМБИНАТ ИМ. 60-ЛЕТИЯ СОЮЗА ССР (ПСО СДСК)

◆ Выходит с 1 января 1974 года

◆ № 25 (858)

◆ ПЯТНИЦА, 6 ИЮЛЯ 1990 ГОДА

● Цена 2 коп.

Москва, Кремль, 2 июля 1990 г.

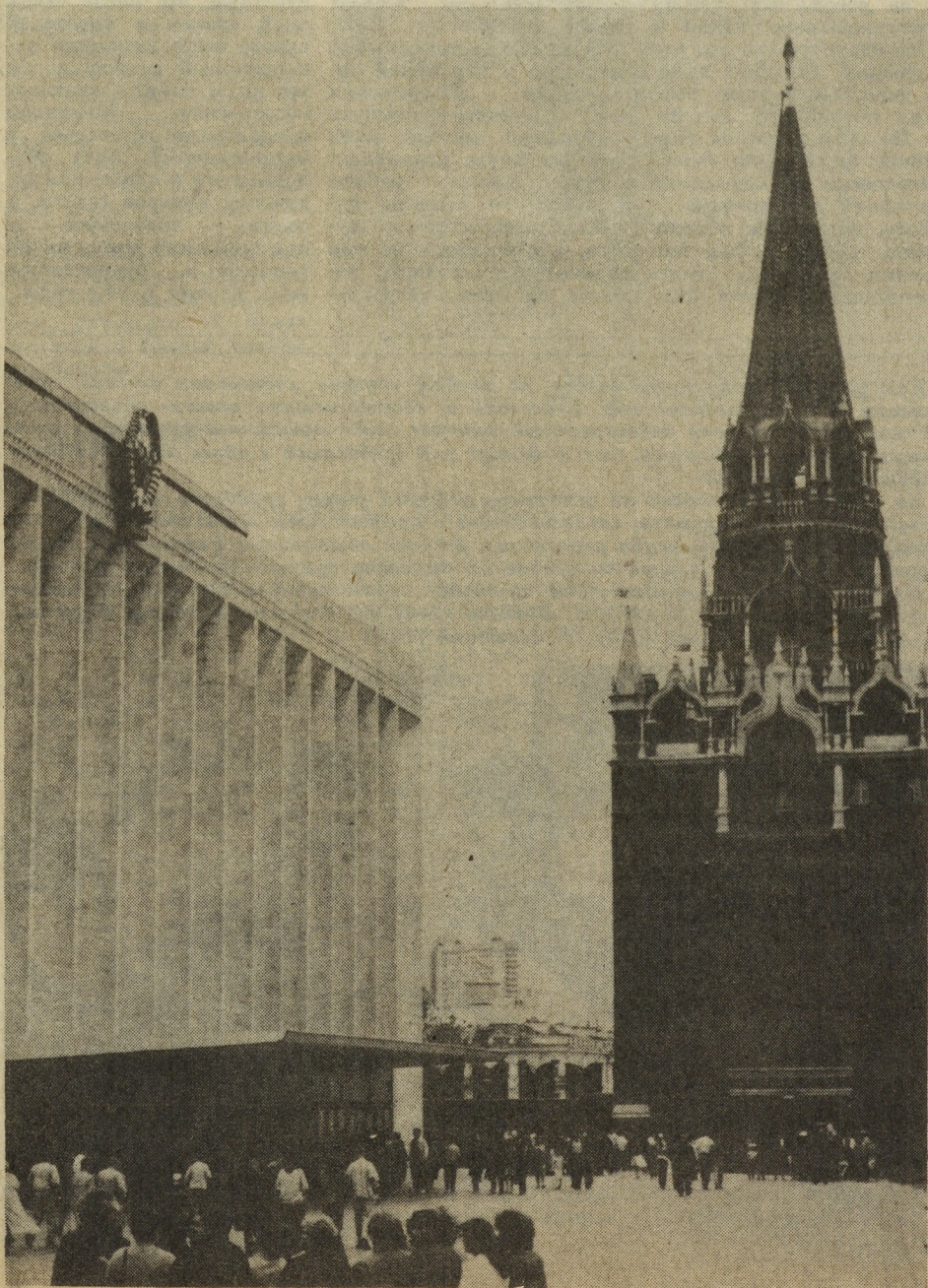
2 июля в Кремлевском Дворце съездов начал работать XXVIII съезд Коммунистической партии Советского Союза.

Немало поистине исторических событий связано с этим зданием.

Сегодня мысли каждого человека в нашей стране вновь прикованы к Кремлю. В понедельник здесь начал свою работу исторический XXVIII съезд партии. Коммунисты, беспартийные, все народы нашей страны ждут его решений.

На снимке: Кремлевский Дворец съездов.

Фото Н. ПЕРЕВЕЗЕНЦЕВА.



ПО ПЛАНУ ЗАСТРОЙКИ эти два детских садика на Синих Камнях — ну прямо-таки сиамские братья-близнецы. Мало того, что расположены — окно в окно, оба еще по 2778 квадратных метров площади имеют, последовательные порядковые номера — 27 и 28, и, как и положено, один родственный корень — московский вариант серии 1.090.1 — 1 (детские сады на 330 мест в крупнопанельных конструкциях).

Вот только с родителями, вопреки всяким логическим законам, им повезло каждому по-разному. Странная и запутанная история произошла на заре их рождения. Больше, скажем, не повезло детскому комбинату «по имени» 28, поскольку оказался он «подкидышем». А именно: с июля 1989 до нового 1990 года новорожденному опекало СУ-7, освоив на строительстве 158 тысяч рублей, а после нового года в стадии «нулевки» 28-й переключал под крылышко СУ-13, которое и пытается сейчас благополучно его «воспитать». Да пока не успевает в сроки.

Отстал д/с № 28 в своем развитии от «брат-близнеца» № 27, очень может быть в результате родительского невнимания, а возможно, и оттого, что позже родился. Не стоит гадать. Важен факт: д/с № 27 почти готов, со дня на день ожидает государственную комиссию. Словом, вполне здоров. А вот 28-й готов пока еще наполовину (СУ-27 только лишь закончило монтаж коробки), хотя оба, как истинные близнецы, должны отметить дату своего совершеннолетия в июне. Так, во всяком случае, заявлено в графике ввода объектов II квартала.

Надо сказать, что в

\* На контроле — объекты соцкультбыта

## Размышления над графиком ввода

Свердловские подобный «близнецовый» вариант осваивался впервые и опыта по их воспитанию-строительству, естественно, не было. Как рассказывал прораб СУ-7 С. Б. Кудрин, отвечающий как генподрядчик за д/с № 27, сложностей было достаточно, очень много неувязок в проекте, почти на каждом этапе работ приходилось вызывать на стройку проектировщиков «для дознания». А время шло. Первоуральский завод ЖБИ поставил панели плохого качества, их приходилось уже на стройке штукатурить, что называется, «из-под лопаты», а потом самим красить. А ведь согласно проекту они должны уже были быть отделаны декором.

Садик № 28, образно выражаясь, состоящий в родстве с 27-м, «дорастет» до самостоятельного существования еще не скоро, бог даст, в конце третьего квартала. А то и к новому году. Все может быть при нынешнем отношении к сдаче пусковых объектов. Пока на здании выполнена пароизоляция, работают кровельщики, не сегодня — завтра придут электрики. И хотя как будто бы за объект уже взялись отделочники, но монтажники (СУ-27) за свою работу еще не отчитались. То есть не представили пока все необходимые справки, акты, ведомости и т. д. «генералам».

По словам прораба В. Н. Ануфриева из СУ-13, сроки строительства во многом зависят

от согласованности действий и монтажников, и отделочников. А этого-то как раз и нет. Каждое управление «тянет одеяло на себя». Свежий пример: «дефектная» ведомость на 13 тысяч рублей не закрыта до сих пор. Монтажники считают предъявленную сумму несправедливой. «Генералы» настаивают на своем. Рассудить должно третье, «незаинтересованное лицо». Или вопрос с краном. СУ-13 необходим кран для поднятия керамзита, о чем и было заявлено ответственному лицу СУ-27, в чьем ведомстве он находился. Но монтажники навстречу почему-то не пошли, технику размонтировали, не придя к согласию. Разве не способны такие мелочи выбить из колеи?

Но это, так сказать, между делом. На стройке с беспорядками уже свыклись, как ни странно это звучит. Гораздо обиднее за беспорядки на бумаге, потому что с ними проще: их мы способны ликвидировать сами. Я вновь о судьбе «братьев - близнецов» в строках графика ввода объектов. Смотрю на реальную действительность и глазам не верю. Не может быть. И как только осмелились работники СУ-13 не довести до кондиции строительство введенного ему объекта соцкультбыта? Ведь в графике II квартала он значится. Просто форменный беспорядок. Согласны? Вот-вот. И я о том же.

М. ОВОДКОВА.

\* Новости ПСО

## Отдыхайте, дети Гомеля!

Гостями пионерского лагеря имени Ю. Гагарина домостроительного комбината, что раскинулся возле Верх-Исетского пруда, стали дети из Гомельской области.

Как известно, юго-восток Белоруссии тоже по-

страдал от аварии на Чернобыльской АЭС, и последствия взрыва все еще испытывают на себе люди, особенно дети. Им нужны полноценный отдых и лечение.

Пионерлагерь домостроителей как раз сана-

торного типа. В группе юных гомельчан (им от 7 до 14 лет) 32 человека, с ними три воспитателя, учитель. Ребят разместили в хорошем корпусе, окружили заботой. Отдыхайте, набирайтесь сил!



\* С чем выходим на съезд

## Кредо Марксистской платформы

Сразу после окончания работы Учредительного съезда российских коммунистов в Свердловске прошли многочисленные встречи трудящихся с делегатами съезда и приглашенными, а также теми из наших земляков, кто участвовал в конференциях сторонников Марксистской и Демократической платформ. Журналисты многотиражных газет города встретились с консультантом Свердловского горкома КПСС Л. Ф. Ослоповских, который является сторонником Марксистской платформы.

Тов. Ослоповских рассказал, что в конференции участвовало более 200 человек, представлявших 8 союзных республик, 60 городов СССР. Впервые был проведен и обнародован анализ социального состава сторонников Марксистской платформы: к сожалению — немного рабочих, 7,7 процента; 19 процентов — партийные работники. Основной костяк — представители интеллигенции.

Конференция проходила в канун XXVIII съезда КПСС, что, естественно, налагало на ее участников необходимость уточнить позиции по тем или иным вопросам, выработать тактику. Марксистская платформа, например, согласна с целым рядом предложений ЦК КПСС по переходу к рыночной экономике, в частности — с такими пунктами, как ориентация на потребителя, децентрализация экономики.

Напротив, несогласие «марксистов» вызывают следующие аспекты. В первых — то, что изыманием денег у населения «верхи» намерены залатать наши финансовые дыры.

Вторая группа мероприятий «марксистов», о чем рассказал т. Ослоповских, касается денежной реформы, которая должна быть направлена против явлений теневой экономики. Одно из предложений — ввести для каждого жителя именной счет в Сбербанке. И после этого произвести обмен денег, причем — таким образом: сумма до 10 тысяч рублей обменивается 1:1. Сумма свыше 10 тысяч рублей — 10:1, если человек не сможет представить специальный документ — декларацию об источниках доходов. Предлагается также закрыть все возможные каналы перевода денег из безналичных в наличные, чем особенно «промышляют» сейчас кооперативы.

Л. Ф. Ослоповских рассказал и о выдвигаемых Марксистской платформой антикризисных политических мерах. Первое — резкое повышение ответственности партийного руководителя за невыполнение решений партии. Второе — проведение перерегистрации коммунистов. Это ни в коей мере не должно напоминать проводившийся

прежде «чистки» партии. Основанием для регистрации человека в рядах КПСС, по предложению,

должно стать его личное заявление о желании остаться и продолжать работу в партии. Не подавшие заявления автоматически и безболезненно выйдут из партийных рядов. Параллельно с этим сторонники Марксистской платформы предлагают объявить чрезвычайный прием в партию.

Кроме того, в рамках антикризисных политических мероприятий предложено ввести так называемый партмаксимум, который оговаривает «потолок» заработной платы, получаемой коммунистом. Согласно этой идее, все, что член партии получает выше, передается в специальный денежный фонд, из которого будут субсидироваться малоимущие.

Необходимо также, заявили сторонники Марксистской платформы в КПСС, сделать более направленной идеологическую работу. Образно говоря, страна испытывает сейчас голод на определенность — в том смысле, например, что такое «социализм» и куда мы все-таки идем.

На конференции шел разговор и о позиции Марксистской платформы в отношении проекта Устава КПСС, предложенного ЦК партии. Участники конференции заявили, что предложенный Устав не отвечает духу времени, а главное — задаче сломать старые структуры.

Предложения Марксистской платформы: во-первых, расширение прав первичек и делегирование ее функций вышестоящим инстанциям, говоря иными словами — структуру, состав и функции райкомов партии, определяют районные парторганизации; во-вторых — идея коллегиального руководства.

Участники конференции обсудили тактику Марксистской платформы на время работы XXVIII съезда КПСС, предполагая, что съезд может быть и подлинно перестроечным, реформистским, а может и — консервативно-бюрократическим. Одновременно было констатировано, что авторитет Марксистской платформы среди коммунистов растет, но все-таки — недостаточно быстро.

Читателям, вероятно, известно, что параллельно с конференцией «марксистов» шла конференция сторонников Демократической платформы. О ее главном, принципиальном решении пресса уже сообщила: «ДП» выразила недоверие Учредительному съезду российских коммунистов, заявила о его неправомерности.

Администрация и профком ПСО «Свердловский ДСК» им. 60-летия Союза ССР выражают искреннее соболезнование заместителю начальника объединения Вольнскому Анатолию Александровичу по случаю смерти его отца Вольнского Александра Михайловича.

Учредите Л Б Н Б И СЪЕЗД Коммунистической партии РСФСР дал такую пищу для писаний как левого, так и правого толка, что газеты и журналы буквально заполнены потоком интервью, эссе, помпезными, броскими заголовками совершенно крайних толков и оценок.

В этом бурном обмене мнениями совсем не слышен голос рядовых коммунистов, той основной массы членов КПСС, на которых, по сути, и держится партия. А они есть, они не митингуют. В сегодняшней обстановке многие из них — да, к сожалению, очень многие — поступают просто: выходит из рядов КПСС. На что партийный аппарат заявляет, что партия очищается от оппортунистов. Я бы сказала точнее: партия очищается от оппортунистов и начинает перерождаться в аппаратную партию. Этим только и можно объяснить зачастую полную бездеятельность партийных комитетов. В том числе и у нас, в Свердловском домостроительном комбинате, при наличии аппарата парткома с неплохими окладами у каждого (секретарь парткома Н. И. Давыдов — 543 руб., зав. кабинетом политпросвещения Т. П. Ялунина — 276 руб.), персональной машины у секретаря парткома.

Такое положение безнравственно. Но ждать нравственных поступков со стороны партийного аппарата бесполезно. Ситуация требует немедленной реакции рядовых коммунистов, поскольку партийный аппарат продолжает «жировать» на трудовые партийные взносы.

Не хочется думать, что в благополучном «обломковском сне» пребывают все партийные комитеты страны, но Российская партийная конференция, а затем и съезд российских коммунистов убеждают в грустной мысли, что у нас в республике дело обстоит именно так. Были на съезде минуты просто трагические, когда амбициозное, тупое «мурло» аппаратчика господствовало в зале, когда вновь словно бы тень Сталина нависала над людьми.

Да, в лице И. К. Полозова мы получили на посту Первого секретаря ЦК Коммунистической партии РСФСР, мягко сказать, не личность. Один из ведущих «Взгляда» метко и точно выразился по этому поводу: по крайней мере, дескать, мы знаем, чего от него ожидать. Справедливо! Достаточно взглянуть на биографию человека: инструктор, зам. заведующего отделом, секретарь, второй секретарь, зав. отделом, председатель, секретарь, инструктор и т. д. Вряд ли тут необходимы комментарии.

Поэтому поддерживаю

Администрация и я, партком, профком объединения «Свердловский ДСК» с прискорбием извещают, что 4 июля с. г. на 83-м году жизни скончался ветеран труда, начальник планового отдела (1963—1968 гг.).

Левит Александр Борисович, и выражают искреннее соболезнование семье и близким покойного.

## ОПЯТЬ В РОЛИ ИСПОЛНИТЕЛЕЙ?

заявление представителей московской межрегиональной группы, стоящей на позиции Демократической платформы, которые не признали съезд учредительным. Что собственно сделал съезд, что решил? Учредил свой аппарат, поделил портфели... А до программы, устава, целей партии как-то не дошли руки. Да и не до этого им было, 1200 делегатам-аппаратчикам. Посмотрите сами, какие «великолепные» возможности новая Российская компартия предоставляет — в ней откровенно так много вакантных руководящих мест. И какое мнение о себе! Наши «полпреды» уже называют себя не профессиональными аппаратчиками, а профессиональными революционерами, готовыми отдать все, вплоть до жизни, за наши коммунистические идеалы. И этот фарс мы, рядовые коммунисты, по их мысли, должны приветствовать?!

Глубокий пессимизм вызывают результаты Учредительного съезда. Но лично — как, впрочем, многие — такой итог предвидела. Почему? Накануне конференции и съезда в первичных партийных организациях не были проведены отчетно-выборные собрания. Старая партийная номенклатура на уровне парткома, райкома, горкома таким образом успешно сохранила за собой свои кресла и персональные оклады и в благодарности за все это проводила дальше выборы делегатов в угоду высшему партийному аппарату. По сути широкие партийные низы были ловко отстранены от подготовки партийной конференции.

Весь коллектив объединения, я думаю, был свидетелем того, как часть партийного комитета ДСК,

а также практически все партийные организации строительных управлений (протоколы собраний находятся в парткоме) требовали проведения отчетно-выборной партийной конференции или собрания ПСО «ДСК» в марте-апреле 1990 года. Уверена, что и заводские коммунисты — самая большая наша первичка — поддержали бы эту позицию, только их об этом никто не спросил. Зато партийный комитет завода ЖБИ им. Ленинского комсомола в лице секретаря В. А. Кузнецова выработал единственное (по их мнению) правильное решение: отчетно-выборную конференцию ДСК проводить после XXVIII съезда КПСС.

Вопрос же о дате проведения выборов был принципиально значимым: до съезда — значит помогать формированию стратегии и тактики партии, ее ЦК на современном этапе, после съезда — значит остаться послушным исполнителем кем-то принятых решений. «Руку под козырек» — и... никакой ответственности за происходящее в стране. Так, мол, решили на съезде.

Ну а в парткоме — после «волнений» в феврале-марте — установилась «тишь и гладь», потворствующая безделью и безответственности в ожидании будущих, пока мифических решений XXVIII съезда КПСС.

Оцениваю сегодняшнюю ситуацию в партийной организации объединения как катастрофическую, требующую прежде всего дать реальную, неприкрытую оценку работы парткома со стороны рядовых коммунистов. Думаю, что, несмотря на мои радикальные взгляды, которые не всех устраива-

ют, с этой позицией согласится большинство коммунистов.

Мое поражение в борьбе за проведение отчетно-выборной конференции в комбинате весной этого года стало для меня уроком, хотя время во многом подтвердило мою правоту. Но единственный вопрос, на который как коммунист, как член парткома, просто — как человек, старающийся жить в соответствии с нравственными принципами, я и сегодня не могу сама себе ответить: почему очень уважаемые мной, очень ответственные люди, которые к тому же являются членами партийного комитета, — почему они благоприятствуют тому, чтобы аппарат партийного комитета продолжал бездействовать? Что сейчас, в это решающее, переломное для страны время, происходит в парткоме ДСК? Ни-че-го!

После избрания т. Полозова аппаратчики воспряли духом. Агонию партаппарата удалось продлить. Но за все надо платить, и сегодняшняя их победа, аппаратчиков, завтра окажется пирровой. Только почему мы так дорого за все платим, уважаемые рядовые коммунисты?

Т. ЯЛУНИНА,  
заместитель  
секретаря парткома.

ПОСТСКРИПТУМ. Предчувствую, что после такой моей статьи у читателей скорее всего возникнет закономерный вопрос: а что же вы с такими «антиаппаратными» взглядами продолжаете оставаться в партаппарате? Хочу объяснить это в одном из следующих номеров газеты, а заодно — поделиться с коммунистами мыслями по гипотезе о руководящей роли партии в 90-е годы.

Как уже сообщала наша газета, по следам «бунта» московских детских садов заявили о предупредительной забастовке и «дошкольнички» нашего объединения. 15 мая был образован забастовочный комитет, куда вошли представители шести наших детских комбинатов, был выдвинут ряд требований в адрес администрации, парткома и профкома.

На сегодняшний момент на основании решения совета трудового коллектива по объединению издан приказ, согласованный с профсоюзным комитетом, о введении новых условий оплаты труда работникам детских дошкольных учреждений. На повышение окладов на второе полугодие им выделена сумма в 81 тысячу рублей.

На снимке В. Калимасова: идет заседание забастовочного комитета. Слева направо: И. Гакина (д/к № 195), Н. Козлова (145), М. Енуленко (536), Т. Чернышова (575), Л. Минигулова (575), Т. Скрыгина (103).





\* В тресте «Спецфундаментстрой»

## НЕОБХОДИМО КРЕПКОЕ ЗВЕНО

Если взять свердловское домостроение в целом, то в последние годы в его технологической цепочке рвется то одно, то другое звено, и стройку, а значит и многотысячный коллектив домостроительного объединения, начинает лихорадить. В прошлом, да и в этом году таких порванных звеньев несколько. Одно из них — это материально-техническое обеспечение, в частности — деревоизделиями, а второе звено, о котором пойдет речь, — проблема нулевых циклов, — острая нехватка готовых фундаментов под строительство жилых домов.

Казалось бы, на два монтажных управления, занятых сборкой домов, вполне достаточно, что их обеспечивают фронты работ СУ-20, СУ-29, СУ-34 и управление механизации, однако эта разбросанность и не давала должного эффекта. Начальник объединения Г. Г. Черников давно вынашивал мысль о решении вопроса «нулей», и в феврале этого года был издан приказ о создании при ПСО специализированного треста «Спецфундаментстрой», перед которым поставлена одна цель — раз и навсегда решить проблему «нулевого цикла». Не исключено, что за этой идеей Геннадий Григорьевич осуществит и другие задумки...

Итак, новый трест создан. Управляющим нового подразделения и одним из его заместителей назначены В. А. Московских и А. М. Кошечев. Первый когда-

был главным инженером СУ-1, последнее место работы — главный инженер треста «Уралтрансстрой». Молод, энергичен. Помнится, когда Виктор Анатольевич баллотировался в городские депутаты, он говорил о том, что приветствует нынешнее время. Они ценны тем, что мы, наконец-то, переходим к демократии на деле, как в экономике, так и в политике.

Александр Михайлович Кошечев тоже не новичок в домостроении, работал начальником цеха № 1 на заводе ЖБИ им. Ленинского комсомола, последнее место работы — заместитель секретаря парткома объединения. Стоит на принципах демократических преобразований в партии. В свое время в острой альтернативной борьбе был избран делегатом областной партконференции. Его взгляды отличаются тем, что они носят перспективный характер. Поясню: то, что сегодня в нашем обществе и партии находится в центре обсуждения, как говорится, на острие, можно было прочесть еще в марте в его предвыборной платформе.

И вот с этими двумя руководителями я и беседую о проблемах нового треста.

**В. Московских:** — Естественно, что процесс реорганизации идет непросто, хотя все управления вроде бы остались самостоятельными единицами, а управленческий аппарат треста мы формируем из своих специалистов.

Общая численность не изменилась — тысяча человек. Создали два новых производственных участка — земляных работ и производственно-технологической комплектации.

**А. Кошечев:** — Добавлю, что немало времени у нас ушло на создание четкой и, как нам кажется, эффективной структуры треста. С группой опытных кадровиков под руководством Л. А. Ухарской по существу обсуждали каждого инженерно-технического работника управления. Скажу откровенно — мы поставили задачу не просто заполнить штатное расписание, а подобрать боевую, работоспособную команду, патриотов треста, домостроения. И замечу, что многие специалисты, несмотря на наличие диплома, не в состоянии выполнять функции, которые ставит реальная обстановка на производстве.

**Цели коллектива ясны, а каковы перспективы деятельности треста? Как к ним идет продвижение?**

**В. Московских:** — Мы должны за короткий срок изменить уровень инженерной подготовки производства, навести порядок в своем новом хозяйстве. К примеру, уже сегодня ведем просчеты по обеспечению материалами до конца года и на 1991 год, время торопит, в августе состоится защита заявок, так что на каждый будущий объект составляем заборные лимитные карты. Это первое.

**Второй важный момент —**

это работа наших механизмов, внедрение в этом коллективе истинного хозрасчета.

И третья наша забота — ведение договорной кампании, я имею в виду заключение договоров, как внутри домостроительного объединения, так и внешних — с заказчиками и поставщиками. А перспектива одна — выйти в первом квартале будущего года на высокий уровень нашей продукции — комплексный «нуль», и тогда исчезнут жалобы монтажников и отделочников на «рвы» и «кокопы» вокруг стройки.

**А. Кошечев:** — По инициативе начальника кранового участка А. П. Ватолина — этот коллектив готовится на хозрасчет. Замечу, что это не случайный эксперимент, а «лакмусовая» бумажка. В будущем — хозрасчет должен распространиться на весь трест. Известно, что все строительные коллективы города страдают от текучести кадров, низкой зарплаты. В каких формах мы решим эти вопросы, загадывать не буду, но они в замыслах наших постоянны.

**В чем ваши трудности, в чем нужна помощь, ведь по существу, ваш коллектив стоит сегодня на передовом участке домостроения в городе?**

**В. Московских:** — Сегодня как никогда нам необходима четкая, слаженная работа всех отделов домостроительного объединения. Экономическая самостоятельность выражается в том, что мы должны иметь свою смету, т. е. деньги, объемы, сроки, — буквально все на «нулевом» разделе



должно быть в наших руках. Тут я за полную монополию. Создадим этот фундамент — задействуем экономические рычаги во всех своих подразделениях. Это понимают Г. Корякин (СУ-20), В. Белоусов (СУ-29), М. Саитов (СУ-34), А. Воробьев (управление механизации), В. Ермаков (УПТК).

А от фундамента, как говорится, зависит и все здание. Я имею в виду и родной домостроительный комбинат, и ввод жилья в городе Свердловске.

Записал  
**В. ВЯТКИН.**

\* Во саду ли, в огороде...

## О почвах

Начинающему овощеводу-любителю следует также иметь представление об особенностях различных почв и удобрений. В средней полосе наиболее распространены дерново-подзолистые, дерновые и торфяно-болотные почвы.

Дерново-подзолистые бедны органическими веществами, имеют повышенную кислотность и, если они плохо окультурены, то после полива и дождей оплываются, образуя почвенную корку. Дерновые почвы отличаются высоким плодородием, богаты органическими веществами (перегноем).

Осушенные торфяно-болотные участки (торфяники) при окультуривании (внесении определенных доз минеральных удобрений и известки) дают высокие урожаи овощей. Наиболее пригодны для овощеводства низинные торфяники, они содержат много азота, имеют слабую кислотность.

Верховые торфяники отличаются высокой кислотностью, бедны азотом и другими минеральными веществами, поэтому для возделывания их лучше не использовать.

По механическому составу почвы делятся на глинистые, суглинистые и супесчаные. (Механический состав почвы определяется размером частиц, из которых она состоит).

Глинистые почвы — тяжелые, сильно связные и уплотняющиеся, особенно после полива и дождей. Почвенная корка, образующаяся при этом, резко ухудшает доступ воздуха к корням растений, почва плохо прогревается. Для повышения плодородия таких почв осенью или в крайнем случае весной вносят торфокомпости, солоmistый навоз, растительные компосты и другие органические удобрения — до 10 кг/м<sup>2</sup>. Вносят также древесную золу: 200 — 300 г/м<sup>2</sup>. Торфокомпост и торфофекальный компост, солоmistый навоз заделывают на глинистой почве не глубже 15 — 17 см.

Суглинистые почвы более структурны и плодородны, их питательные вещества находятся в более доступной для растений форме.

На песчаных почвах высевают семена и высаживают рассаду глубже, чем на глинистых.

Наиболее ценными почвами, особенно для раннего овощеводства, являются супесчаные. Они структурны, лучше удерживают питательные вещества и влагу, а потому и более плодородны.

Есть несколько способов определения механического состава почвы. Огородники делают так: в лунке глубиной на полштыка лопаты почву из пахотного слоя перемешивают с водой, из образовавшегося «теста» делают «колбаску» и сгибают ее в кольцо. Если кольцо трескается — почва суглинистая, если не трескается — глинистая, если «тесто» вообще не образуется — почва песчаная.

Представьте разочарование новоселов, въезжающих в дом, который утопает, особенно в сырой сезон, в грязной жиже. Поэтому не последнюю роль в определении настроения новоспеченных жильцов играет наличие добротных подъездных путей. А их благоустройством на Московской горке занимается СУ-29.

Монтажники нулевого цикла Вячеслав Гаврилов и Сергей Матюков запечатлены фотографом В. Калимазовым в момент кладки поребриков.



\* Служба 04

## Это случилось ночью

Это случилось в ночь с 3 на 4 апреля 1990 года по ул. Луганской, дом 29. Ушли из жизни три человека — семья Феклецовых. Они погибли от отравления угарным газом. Причиной несчастного случая явилось нарушение безопасного пользования газовым прибором со стороны жильцов. Это выразилось в том, что абоненты не выполняли элементарного требования инструкции по правилам пользования газовым проточным водонагревателем. На водонагревателе установлена табличка «Проверь тягу» два раза — перед розжигом горелки и после ее розжига. Тяга, вероятно, не проверялась. Водонагревателем абонент пользовался в нетрезвом состоянии при закрытой форточке, с оборванным датчиком на газовом приборе,

что способствовало его работе без автоматики отключения подачи газа на горелке, при отсутствии тяги в дымоходе.

Уважаемые читатели, пользуясь газовыми приборами с отводом продуктов сгорания в дымоходе, вы должны знать, что угарный газ — невидимый и не имеет запаха. Это коварный враг, сильнейший яд. Если тяга отсутствует, он пойдет не в дымоход, а в помещение. Это опасно, ибо угарный газ активнее кислорода соединяется с гемоглобином, образуя в крови человека карбоксигемоглобин. Это приводит к регуляторному кризису, необратимым изменениям ткани кровеносных сосудов, сердца, легких и мозга, что и приводит к бессознательному состоянию и смерти.

Вот что привело к гибели семью Феклецовых.

Ответственные лица, за исключением владельцев домов на праве личной собственности, должны быть обучены и обязаны сдать экзамены в соответствии с требованиями «Правил безопасности в газовом хозяйстве» Гостехнадзора СССР.

Так, ведомственные дома оптико-механического завода по ул. Саввы Белых, 35, 37, Симферопольская, 26, 27 отключены. Так за что же страдают жильцы, видимо, за то, что нерасторопно и халатно относятся к своим обязанностям ответственные лица ЖЭО.

Также вовремя не представляются акты на дымоходы Кировским ПЖРТ на дома по ул. Сулимова, 55 и Шарташская, 21.

**З. ЧАГИНА,**  
работник треста  
«Свердловскгоргаз».

\* Будьте здоровы!

## Берегитесь сальмонеллёза

В последнее время все чаще приходится слышать об этом заболевании. За прошлый год в Свердловске зарегистрировано в 2,5 раза больше заболеваний сальмонеллезом, чем ранее. По прогнозам врачей — специалистов областной санэпидстанции в 1990 году ожидается рост заболеваемости сальмонеллезом.

Что же представляет собой эта так быстро распространяющаяся болезнь?

Сальмонеллез — кишечная пищевая токсико-инфекция, связанная с употреблением в пищу инфицированных продуктов питания. Наиболее обсеменены возбудителями сальмонеллы бывают мясо крупного рогатого скота, домашней птицы, яйца и изделия из этих продуктов. Возбудители заболевания — сальмонеллы обладают высокой выживаемостью во внешней среде: в яйцах — до 3 месяцев, колбасных изделиях — более 100 дней, замороженном мясе — до 6—13 месяцев, молоке — до 4—10 дней при комнатной температуре.

Избежать заболевания поможет знание сроков и правил хранения продуктов, а также соблюдение условий технологической и температурной обработки продуктов при приготовлении пищи. Так, птицу и мясные продукты следует хранить в холодильнике в запечатанном виде, лишая сальмонелл возможности распространяться. Для раз-

делки сырых мясopодуKтов нужно использовать отдельные разделочные доски и ножи, которые после использования должны быть тщательно обезжирены, промыты и обработаны кипятком. Готовую пищу следует хранить в холодильнике в закрытой посуде не более суток.

Яйца можно употреблять в пищу только после достаточной термобработки (сваренные вкрутую, омлеты, прожаренные под закрытой крышкой и т. д.), предварительно промыв скорлупу щеткой с моющими средствами. От изделий, приготовленных из сырых яиц: кремы, коктейли, а также яичницы-глазуньи, яиц, сваренных всмятку, лучше отказаться.

Особое следует обратить внимание на приготовление пищи для самых маленьких — детей раннего возраста. Ведь они болеют сальмонеллезом особенно тяжело. Кормить детей нужно только свежеприготовленной пищей. Для ее приготовления использовать специальный инвентарь и посуду, хранящиеся отдельно и обрабатывающиеся более тщательно, чем для взрослых.

Помните: предупредить сальмонеллез, правильно приготовив и используя пищу, гораздо легче, чем его лечить!

**Е. ЮДИНА,**  
врач-эпидемиолог  
санэпидстанции  
Кировского  
района.



## \* Выбор профессии

Дорогие ребята, юноши и девушки! Правильно выбрать профессию — это значит найти свое место в жизни. Мы поможем вам решить эту задачу.

Может быть, наше приглашение поможет вам в выборе вашей профессии. У нас вы можете приобрести очень нужные для народного хозяйства страны специальности:

**С образованием 9 классов, срок обучения 3 года:**

— строитель широкого профиля — юноши (электросварщик, каменщик-монтажник ЖБ конструкций, столяр - плотник, стропальщик);

— отделочник широкого профиля — юноши, девушки (малая-штукатур, плиточник - мозаичник). Дополнительная стипендия 30 рублей;

— монтажник широкого профиля — юноши (электросварщик, монтажник сантехсистем и вентиляции);

— электрослесарь широкого профиля — юноши (электросварщик, электрослесарь, электромонтажник);

— монтажник ЖБК — юноши (электросварщик);

— машинист экскаватора — юноши;

— столяр - станочник — юноши (с образованием 8 классов, срок обучения 2 года).

Вместе со специальностью учащиеся получат среднее образование. Все

зачисленные находятся на государственном обеспечении, т. е. обеспечиваются питанием, формой, одеждой, спецодеждой, общежитием. На 2—3 курсах во время производственной практики получают 50 процентов от заработной платы на предприятии суммы. Время учебы засчитывается в трудовой стаж. Все учащиеся являются членами профсоюза. Окончившие училище с отличием принимаются в техникумы и вузы вне конкурса при получении положительных оценок на вступительных экзаменах.

**С образованием 10 классов, срок обучения 10 месяцев:**

— Машинист мостового крана — юноши, девушки (стипендия 100 рублей, срок обучения 1 год, предоставляется общежитие).

Училище располагает современным типовым комплексом, благоустроенным общежитием, имеют спортивный и актовый

залы, столовая. В училище вас ждут опытные мастера и преподаватели.

Для поступления в училище необходимо представить в приемную комиссию следующие документы:

- заявление на имя директора,
- паспорт (свидетельство о рождении),
- документ об образовании,
- медицинскую справку (форма № 286),
- фотографии 3×4 (6 штук).

Начало занятий 1 сентября.

Приемная комиссия работает в училище с 9 до 17 часов ежедневно.

Наш адрес: 620023, Свердловск, ул. Корейская, 6, СПТУ-24.

Телефоны: 25-61-44, 25-04-93, 25-02-22.

Проезд: троллейбусы № 1, 4, 6, 15, автобус № 35, остановка «Строительное училище».

Ждем вас в нашем училище!

При ПСО «Свердловский ДСК» на базе СУ-20, 29, 34 и управления механизации создан трест «Спецфундаментстрой», который выполняет работы по следующему профилю:

- инженерная подготовка,
- «нулевые циклы»,
- благоустройство.

Свою деятельность трест «Спецфундаментстрой» строит на принципах хозрасчета, самофинансирования на основании заключения подрядных и прямых договоров.

Для укомплектования квалифицированными кадрами в трест «Спецфундаментстрой» приглашаются рабочие следующих специальностей:

- монтажники наружных трубопроводов и желе-



зобетонных изделий; газосварщики — работа на объектах по строительству фундаментов жилых домов и объектов соцкультбыта.

— Механизаторы: машинисты бульдозеров, машинисты экскаваторов, трактористы, автокрановщики, водители для работы в управлении механизации.

— Инженерно-технические работники (мастера, прорабы, механики), имеющие опыт работы по данному профилю 3—5 лет.

Не имеющие профессии будут обучены в профтехучилище или учебном комбинате.

Адрес треста «Спецфундаментстрой»: Свердловск, ул. Первомайская, 60, 3-й этаж, отдел кадров треста. Телефон 55-44-28.

## \* По слухам

и достоверно

Будет ли

«конец света»?

Слышали, что скоро произойдет затмение Солнца, оно станет плохо греть Землю, наступит оледенение и придет конец света.

Старшеклассники средней школы № 3.

Не знаю, как у вас, а у нас все слухи, слухи. На этот раз предсказывается чуть ли не конец света и т. д. И все это обрывается в устах нового рассказчика новыми подробностями.

П. Горнов.

Ответить на вопрос наш корреспондент В. Романова попросила зам. начальника Главка Госкомгидромета СССР Г. Сивопляса:

— Скажу сразу, сегодня и в обозримом будущем, по мнению ученых, вопрос о том, что «Солнце будет плохо греть Землю» и наступит ледниковый период и тем более «конец света», перед населением Земли не стоит.

Приток солнечной радиации на верхнюю границу атмосферы относительно постоянен, количественно он составляет 1370 Вт/кв. м. Эту величину принято называть «солнечной постоянной». Наблюдающиеся ее колебания (0,1—0,2 проц.), конечно, оказывают определенное влияние на климат.

Однако наибольшее беспокойство сейчас вызывает другое: воздействие на глобальный климат хозяйственной деятельности (антропогенных факторов).

В первую очередь оно приводит к увеличению содержания в атмосфере газов, поглощающих уходящую инфракрасную радиацию и создающих парниковый эффект. К таким газам относятся углекислый газ, метан, закись азота, фреоны. По мере развития хозяйственной деятельности человека будут, очевидно, расти разнообразие антропогенных факторов и степень их участия в формировании регионального и глобального климата. С другой стороны, борьба с загрязнением окружающей среды может снизить или замедлить степень воздействия на климат антропогенных факторов.

(«АиФ» от 29 июня 1990 г.).

## \* Реклама

Вас интересует

«сэндвич»?

Модульные пазильоны из металлоконструкций типа «сэндвич» площадью в 72 и 140 кв. метров выпускает творческая производственная мастерская № 4 регионального объединения «Дизайн».

Если вам необходима крыша над головой — обращайтесь к нам.

Мастерская «Дизайн-центра» выполнит проект и оформление интерьера. Материалы — по договоренности.

Заинтересованные организации и кооперативы могут связаться с нами по телефону 72-22-88.

«Дизайнцентр».



РОДИВШИЕСЯ три года назад, молодежный драматический ансамбль «Театрон» занял завидное положение в пристрастиях свердловских театралов. На его счету уже несколько спектаклей по пьесам Ж. Жене («Служанки»), А. Галича («Последний концерт»), М. Горького («На дне»), П. Туррини («Крысы»), С. Мрожека («Стриптиз») и другие. А началось все с Л. Разумовской. Тогда, два года назад, инсценировка «Под одной крышей» и определила творческую направленность нового коллектива. И если говорить формулами, то выразилась эта направленность приблизительно в такой фразе: «борьба с бессмысленностью бытия»... Что это означает? Ну, если освободиться от условностей, то, в первую очередь, обращение к душе, к индивидуальному миру человека, его мятущейся сущности. Это было начало.

Быть может, первая высота, как сказал режиссер - постановщик «Театрона» Игорь Турышев. Потом, как и случается, последовали другие. С каждой новой постановкой театр рос.

«Театрон», вопреки всяким расхожим выражениям, не имеет вешалки, с которой обычно начинается театр, зрительного зала на сотни мест. Хотя какой - никакой, а крышей все же располагает — подвальчиком в переулке Красном, 8а. Этот факт говорит сам за себя. Расположение и размеры помещения определяют камерность театра. Конечно, его можно назвать как угодно — любительским, неформальным, самодельным. Но действия, что здесь происходят, без натяжки можно назвать искусством.

Под творческим руководством Игоря Турышева и Дмитрия Кошкина здесь играют непрофессиональные актеры — ра-

бочие, служащие, вчерашние школьники. Как утверждают режиссеры, актерские способности при отборе «кадров» — не главное. Предпочтение отдается тем, кто сформировался как индивидуальность. Пусть это громко сказано, но это так.

В конце прошлого года в «Театроне» состоялась премьера по пьесе английского драматурга П. Шеффера «Эквус». Эта история любви юноши к лошади запомнилась особо. Непосредственная игра главных героев Алана и Мартина Дайзерта (Роман Мусихин и Дмитрий Кошкин) создала ту атмосферу, которая является главным и необходимым условием настоящего театрального творчества. И у читателей есть полное право в этом убедиться. «Театрон» ждет вас!

На снимке: сцена из спектакля «Эквус». Фото С. Выченко.

В СТРАНЕ НЫНЧЕ не

найдется ни одной газеты, которая бы не опубликовала обнаженную натуру. Она, кстати, захлестнула Свердловск во всю мощь.

Не далее, как вчера, один из сотрудников редакции увидел такие фотографии в продаже (подземный переход у железнодорожного вокзала), что хоть стой, хоть падай.

Нам очень важно, как отнесется к подобному снимку свердловские домостроители. Желательно получить письменные отклики, на них мы и бу-

дем ориентироваться.

Для тех, кто интересуется подобной фотопродукцией, сообщаем: в Свердловском Доме природы (ул. Белинского, 206) проходит выставка «Эрос в фотографиях». Как утверждает газета «КЛИП», эсты от этой очередной в Свердловске эротической выставки получат возможность порассуждать о «высоком ню», а с 3 июля в ДК железнодорожников работает выставка ленинградского фотохудожника Андрея Кудрявцева «Рок, хиппи, панк, эротика».

