

Сегодня  
в  
номере:

Экономист А. Гороховский  
размышляет об аренде  
-2 стр.

«Перспектива»:  
МЖК-4 после выборов  
-3 стр.

\* по слухам и достоверно  
Последняя колонка  
-4 стр.

ПРОЛЕТАРИИ ВСЕХ СТРАН, СОЕДИНЯЙТЕСЬ!

# СВЕРДЛОВСКИЙ СТРОИТЕЛЬ

ОРГАН ПАРТКОМА, ПРОФКОМА, КОМИТЕТА ВЛКСМ И АДМИНИСТРАЦИИ ПРОЕКТНО-СТРОИТЕЛЬНОГО ОБЪЕДИНЕНИЯ —  
СВЕРДЛОВСКИЙ ОРДЕНА ТРУДОВОГО КРАСНОГО ЗНАМЕНИ ДОМОСТРОИТЕЛЬНЫЙ КОМБИНАТ ИМ. 60-ЛЕТИЯ СОЮЗА ССР (ПСО СДСК)

● ОСНОВАНА 1 ЯНВАРЯ 1974 ГОДА

◆ № 25 (808)

◆ ПЯТНИЦА, 30 ИЮНЯ 1989 ГОДА

● ЦЕНА 2 КОП.

\* Острый сигнал

## Нужно ли городу жилью?

Вопрос, конечно, странный. Жилье городу необходимо, как воздух. И в связи с этим хотелось бы дополнить опубликованное в прошлом номере интервью начальника ПСО «Свердловский ДСК» Г. Г. Черникова.

На этой неделе домостроителями предложено и сдаче 18,3 тысячи кв. метров жилья на Новой Сортировке. Задержка в одном: заказчик, а здесь

им является железная дорога, не представил на пусковые объекты 384 электроплиты.

Здесь же «Свердловский ДСК» возводит для УКСа горисполкома дома № 1 и 5. Сентябрьский ввод домов, а сегодня отделочные работы, тормозятся из-за отсутствия инженерных коммуникаций.

Не готов УКС горисполкома и к работам в

«Ботаническом»: этот во многом экспериментальный микрорайон нынче находится в подвешенном состоянии из-за вопроса пневматической системы мусороудаления. 58 тысяч кв. метров жилья находится под угрозой срыва, т. к. монтаж домов А-1, А-2, А-7 отстает от графика ввиду отсутствия целой группы труб, отводов, нестандартного оборудования для пневмо-

мусороудаления, проходящего под несущими конструкциями цокольного этажа.

40 тысяч кв. метров свердловские домостроители до конца года должны сдать в другом микрорайоне — «Московская горка». И вновь неувязки — нулевые циклы домов готовы, но нет помощи со стороны УКСа горисполкома по целому ряду позиций, в том числе и труб.

Свердловские домостроители настроены на сдачу городу большого количества домов, отделочным управлениям

предстоит значительные по объемам работы. И здесь возникает новая проблема: нехватка рабочих рук и отсутствие механизированного и ручного инструмента. Решение этих вопросов также невозможно силами одних домостроителей.

В сложившейся ситуации возникает вопрос: есть готовые к сдаче дома, но, судя по бездеятельности, может быть, железная дорога и УКС горисполкома не заинтересованы в их сдаче?

В. ЛИПАТНИКОВ,  
член Кировского  
РК НК.

## БАНК ИДЕЙ ОТКРЫТ!

13 августа — ваш профессиональный праздник. Ваши мнения и предложения по его проведению: что необходимо провести в этот день? что сделать в оставшееся до праздника время?

Дворец культуры им. Горького объявляет конкурс на лучшую идею праздника — Дня строителя. Участники конкурса, занявшие 1, 2, 3 места, будут отмечены специальными призами.

Дворец культуры им. Горького приглашает художников-любителей ПСО СДСК принять участие в выставке картин, посвященной Дню строителя. Срок подачи заявлений об участии и приема работ до 1 августа 1989 года.

Свои письма и предложения направляйте во Дворец культуры по адресу: г. Свердловск, ул. Первомайская, 24а, «Банк идей» или по телефону: 56-36-50.

\* К предстоящей конференции СТК

## Приглашаем к обсуждению

Накануне проведения отчетно-выборной конференции совета трудового коллектива — с целью активизации его работы — хочется через газету обратиться к трудящимся нашего объединения с вопросами:

1. Как Вы оцениваете работу выборного органа самоуправления за период с февраля 1987 года по июнь 1989 года?  
2. Достаточно ли информации о работе совета через газету «Свердловский строитель»? Ваши предложения

на этот счет.  
3. Каким бы Вы хотели видеть СТК?  
4. Кого бы Вы хотели видеть в составе совета?  
5. Кто, по Вашему мнению, должен быть председателем СТК?  
6. Какие вопросы необходимо

включить в план работы нового состава совета во II полугодии 1989 года!

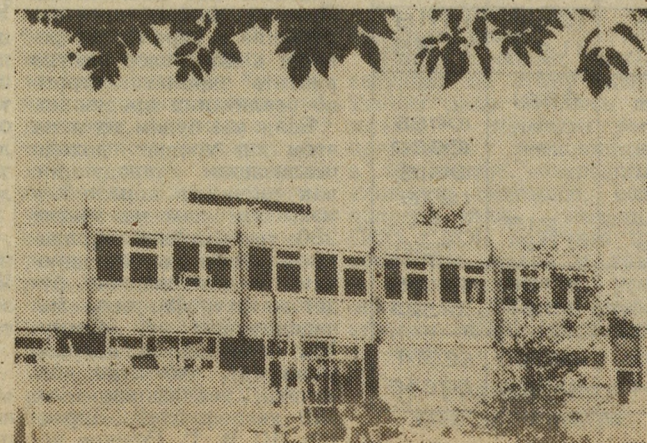
Ваше неравнодушие, участие в работе «дискуссионной трибуны» помогут создать живой и боевой орган самоуправления. Ответы на эти вопросы, а также свои предложения, замечания адресуйте в редакцию газеты «Свердловский строитель» или в отдел труда и зарплаты. Телефоны: 55-20-21 [редакция], 55-23-50, 55-46-85 [отдел труда].

А. ЕЖОВ,  
председатель СТК.  
В. НИКИШИНА,  
секретарь СТК.

## СРОК ПЕРЕНЕСЕН, А ДАЛЬШЕ...



Срок сдачи строящейся столовой на улице Хохрякова — июнь. Но, взглянув на здание, даже случайный прохожий скажет, что не только до государственной, но и до рабочей-то комиссии здесь далеко. Штукатурная станция прибыла сюда буквально несколько дней назад. А до тоннеля и галереи, которые соединяют столовую со зданием «Уралмеханобра», у строителей еще и руки не до-



шли. И все-таки отделочники из СУ-13 приступили к своему объему работ, но, как говорится, без «науучного» подхода. Коммуникации не готовы. На объекте побывали лишь электро-монтажники. У субподрядчиков из «Промвентиляции» — «не все заготовки имеются в наличии», у сантехников — «людей не хватает». Вот вам и инженерная подготовка объекта!

Отделочники, конечно, тоже только начинают свой объем. У бригады штукатуров Валентины Федоровны Вагановой еще свежи «воспоминания» о

доме на улице Чкалова, который они готовили к сдаче, еще не улеглось возмущение женщин о прежних неурядицах, а новые — тут как тут: штукатурная станция только получена, но к ней «забыли» дать сопла. А без сопла много не наработаешь. Изготовили сопло у себя в мастерской, оно быстро вышло из строя. И рабочий день 22 июня начался у прораба участка № 2 А. Г. Хисматуллина с поиска этой нужнейшей детали. Валентина Федоровна сидела тут же, подсказывая все новые адреса, где можно ее раздобыть.

— Таких неувязок в нашей работе хватает. Некачественный раствор требует от женщин немалых физических сил. Нужного инструмента не хватает, даже хороший мастерок и то не всегда имеется. А ведь как обещали, когда решили перестроиться: придет на объект, все будет готово — только потребуются ваше мастерство и сноровка. Но по-прежнему приходим на объект, а он готов наполовину. Большинство субподрядчиков еще и не бывали здесь. Значит, вновь будем после них дыры «латать», — с горечью

заключает бригадир. Что ж, Валентина Федоровна права. Коллективный подряд требует четкой инженерной подготовки объекта, слаженной работы всех служб строительного конвейера. Без этого он не даст нужного эффекта, а значит, не ускорит сроки сдачи объекта, не улучшит качество, не сократит затрат, в конечном итоге — не повысит заработок...

Срок сдачи столовой перенесен на третий квартал. Александр Григорьевич, как прораб, считает, что срок реальный, если... Опять, если своевременно сделана свою работу коллеги из СУ-20, СУ-27, из субподрядных организаций, если своевременно будет выдано оборудование, если не будут подводить механизмы...

Действительно, трудно прорабу выдавать очередной вексель на «успешную сдачу» объекта, когда для отделочников он не подготовлен.

Г. ПЕРЕГРИМОВА.

На снимках: слева — штукатур Г. Тагиев из бригады В. Ф. Вагановой; общий вид столовой.

Фото В. Калимасова.



Владимир Алексеевич Гурьев — партийный секретарь СУ-20. Секретарь молодой, но принципиальный. Партийную организацию управления Владимир Алексеевич возглавил в трудное время для коллектива — в период становления. И проявил, надо сказать, сразу свою принципиальность, поставил вопрос перед партийной организацией об исключении из рядов КПСС тех коммунистов, которые отошли от партийных принципов. В. А. Гурьев учится в университете марксизма-ленинизма на экономическом факультете. По инициативе партийного бюро в СУ-20 была организована политическая учеба по теме — исторические судьбы Родины.

**\* В парткоме ПСО  
Прием в партию,  
персональные  
дела**

В конце июня состоялось заседание парткома, на котором был рассмотрен вопрос приема в партию. Членами КПСС стали четверо молодых рабочих с заводов ЖБИ и КПД. Это лаборант И. Рябцева, электросварщик Ф. Андаржанов, формовщик В. Баширов и оператор В. Гончарова.

На этом же заседании был рассмотрен ряд персональных дел. Итог их рассмотрения таков: кандидаты в члены КПСС токаря завода КПД А. Ягофарова, вахтера завода КПД С. Ворожцову, формовщика завода ЖБИ А. Трапезникова считать выбывшими по параграфу № 8, а по параграфу № 6 формовщику завода ЖБИ И. Петрову отказано в приеме кандидатом в члены КПСС.

Исключены из рядов КПСС по параграфу № 8 воспитатель детского комбината № 102 Т. Дорохова, сварщица цеха № 9 завода ЖБИ З. Кравцова и завхоз детского комбината № 463 А. Гареева.

Еще одна группа персон

нальных дел, это те, кто уволился из объединения. По параграфу № 8 исключены из рядов КПСС бывшие работники — плотник СУ-7 С. Кравца, газосварщик завода ЖБИ С. Прозорова, слесарь завода КПД О. Григорьев, газосварщик О. Демидов, формовщик А. Цыбин и В. Рожков, штукатур-маляр В. Косолапова.

Персональные дела исключенных из партии переданы в Кировский РК КПСС.

**В депутате  
не ошиблись**

В ПО «Завод ЖБИ им. Ленинского комсомола» се-

стоялась встреча с народным депутатом СССР Л. С. Кудриным. Леонид Сергеевич со свойственной ему открытостью рассказал, каким он увидел съезд, о том, как работала депутатская группа Свердловской области. Поделится депутат и своими проблемами, с которыми столкнулся уже сейчас. До сих пор, например, у него нет своего помещения для приема избирателей. Правда, ему предлагалась комната в здании облсполкома, но Л. С. Кудрин отказался, считая, что не каждый человек откажется пойти в официальное учреждение, где на вахте к тому же еще дежурит милиционер. Нужно помещение, желательно в центре города, чтобы путь к депутату был краток и прост.

Л. С. Кудрин убежден, что не надо сейчас бояться открыто высказывать свое мнение, критиковать работу парткомов, профкомов. «Если мы не будем об этом говорить, дело дальше не сдвинется».

Около часа депутат рассказывал о работе съезда, а затем отвечал на вопросы. На все из них, даже самые острые, Леонид Сергеевич ответил полно и открыто. Встреча, продолжавшаяся два с половиной часа, проходила в переполненном зале, а закончилась горячими аплодисментами. Ясно одно: те избиратели, которые в дни выборов голосовали за Л. С. Кудрина, в своем депутате не ошиблись.

Л. НОВАЯ.

**\* Актуальное интервью**

**В ПО «Завод ЖБИ им. Ленинского комсомола» и в условиях аренды действует коэффициент трудового участия, при котором сумма зарплаты уменьшается или увеличивается от показателей поставок изделий, реализации и себестоимости. По решению четырех центральных органов Союза с первого квартала текущего года обязательным условием выплаты зарплаты является соблюдение установленного нормативного соотношения между ростом единого фонда оплаты труда и ростом дохода (по сравнению с соответствующим периодом 1988 года).**

Редактор радио объединения Л. И. Курнина взяла интервью у заместителя генерального директора производственного объединения по экономическим вопросам Л. И. Гороховского и попросила разъяснить подробнее действие этого положения в условиях аренды.

**Л. И. Курнина:**  
— Этот объем реален?  
**Л. И. Гороховский:**  
— Он реален, и вот почему — эта продукция лежит уже готовая, ее надо только продать, снизив остатки на складах. Там же, на складах, лежит много лишнего материала, нами разработаны меры, чтобы все это продать. Главное сейчас — это делать только ту продукцию, которая нужна нашему потребителю. Одним словом, мы должны работать не на себя, а на покупателя. Как, например, кооперативы. Мы же часто в погоне за объемом и валом выпускаем продукцию ненужную, некомплектную. Цехам надо ориентироваться на главного покупателя — ДСК и, конечно, делать меньше брака, некондиции. Комплектовать продукцию — и сбывать. Надеюсь, что коллектив выполнит план реализации, а значит, и получит полную зарплату.

Применение в мае КТУ — это напоминание всем нам, что мы находимся в полном хозрасчете и должны работать хорошо все: и снабженцы, и экономисты, и технологи. Пока что у нас зарплате неоправданно больше. А ведь доход можно увеличить не только за счет роста реализации продукции, но и за счет сокращения затрат. Зарплата в ПО за последние четыре месяца выросла на 8 процентов, а вот объем реализации уменьшился. У нас зарплата растет, но недостаточными темпами (учитывая инфляцию и подорожание продуктов). А для того, чтобы она росла быстрее, надо лучше работать, меньше тратить, сокращать численность.

давно рассмотрел задание по цехам на дополнительный объем реализации продукции.

**Л. И. Курнина:**  
— Этот объем реален?  
**Л. И. Гороховский:**  
— Он реален, и вот почему — эта продукция лежит уже готовая, ее надо только продать, снизив остатки на складах. Там же, на складах, лежит много лишнего материала, нами разработаны меры, чтобы все это продать. Главное сейчас — это делать только ту продукцию, которая нужна нашему потребителю. Одним словом, мы должны работать не на себя, а на покупателя. Как, например, кооперативы. Мы же часто в погоне за объемом и валом выпускаем продукцию ненужную, некомплектную. Цехам надо ориентироваться на главного покупателя — ДСК и, конечно, делать меньше брака, некондиции. Комплектовать продукцию — и сбывать. Надеюсь, что коллектив выполнит план реализации, а значит, и получит полную зарплату.

Применение в мае КТУ — это напоминание всем нам, что мы находимся в полном хозрасчете и должны работать хорошо все: и снабженцы, и экономисты, и технологи. Пока что у нас зарплате неоправданно больше. А ведь доход можно увеличить не только за счет роста реализации продукции, но и за счет сокращения затрат. Зарплата в ПО за последние четыре месяца выросла на 8 процентов, а вот объем реализации уменьшился. У нас зарплата растет, но недостаточными темпами (учитывая инфляцию и подорожание продуктов). А для того, чтобы она росла быстрее, надо лучше работать, меньше тратить, сокращать численность.

**Л. И. Курнина:**  
— Будет ли изменяться коэффициент отчисления в следующие месяцы?  
**Л. И. Гороховский:**  
— Конечно. Он будет зависеть от наших успехов, и главное — от реализации и снижения затрат, т. е. от дохода. Если в июне мы не увеличим реализацию и не сократим расходы, банк нам зарплату просто не выплатит. От каждого из нас зависят результаты работы объединения.

это не так. Те убытки, которые имел и продолжает иметь завод КПД, они спланированы нам. План составлен так, что принцип социальной справедливости соблюден. На нас, на нашей зарплате по плану 1989 года действительность завода КПД не отражается. Просто мы ему оказываем недостаточную помощь, и он работает плохо. Если бы все наши службы, особенно заводоуправления, были внимательны к этому подразделению, то оно бы, безусловно, работало лучше. Завод КПД для нас перспективно необходим.

**Л. И. Курнина:**  
— Это отдаленная перспектива?  
**Л. И. Гороховский:**  
— Порядка одного-двух лет.  
**Л. И. Курнина:**  
— Лев Израилевич, еще такой вопрос. Почему бы нам, чтобы избежать отчисления из зарплат, не привлечь фонд материального поощрения?

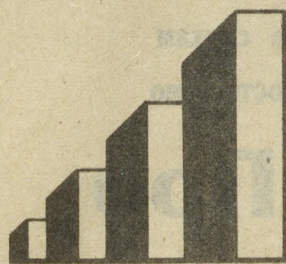
**Л. И. Гороховский:**  
— Мы в этом году работаем так плохо, что ФМП истратили на 13-ю зарплату в первом квартале, у нас почти нет его. Большую часть его мы распределили по цехам, а кроме того, он идет на разные нужды — материальную помощь, например. По решению СТК с этого года часть средств ФМП направлена на доплату 40 процентов за работу в ночную смену и за дополнительные дни отпуска. Также решено в этом году организовать бесплатное питание в ночную смену.

**Л. И. Курнина:**  
— Будет ли изменяться коэффициент отчисления в следующие месяцы?  
**Л. И. Гороховский:**  
— Конечно. Он будет зависеть от наших успехов, и главное — от реализации и снижения затрат, т. е. от дохода. Если в июне мы не увеличим реализацию и не сократим расходы, банк нам зарплату просто не выплатит. От каждого из нас зависят результаты работы объединения.

Конечно. Он будет зависеть от наших успехов, и главное — от реализации и снижения затрат, т. е. от дохода. Если в июне мы не увеличим реализацию и не сократим расходы, банк нам зарплату просто не выплатит. От каждого из нас зависят результаты работы объединения.

**ГРАФИК ВВОДА ОБЪЕКТОВ  
ТРЕТЬЕГО КВАРТАЛА  
ПО ПСО «СВЕРДЛОВСКИЙ ДСК»**

| Наименование объектов            | Ввод кв.м                              | В том числе: |              |              |
|----------------------------------|--|--------------|--------------|--------------|
|                                  |  | Июль         | Август       | Сентябрь     |
| СУМ 1                            | 144 кв. дом № 3 мкр. Комсомольский     | 8360         | 8360         | —            |
|                                  | 188 кв. дом № 10 «Стройдеталь»         | 4302         | —            | 4302         |
|                                  | 95 кв. дом № 7 по ул. Викулова         | 4854         | —            | 4854         |
|                                  | 95 кв. дом № 10 по ул. Викулова        | 4854         | —            | 4854         |
|                                  | 112 кв. дом по ул. Голощекина          | 3265         | —            | 3265         |
|                                  | КБД в доме № 3 мкр. «Комсомольский»    | 600          | 600          | —            |
|                                  | Почта в доме № 10 «Стройдеталь»        | 553          | —            | 553          |
|                                  | ЗАГС по ул. Викулова                   | 1100         | —            | 1100         |
|                                  | Парикмахерская по ул. Викулова         | 700          | —            | 700          |
|                                  | Магазин по ул. Викулова                | 996          | —            | 996          |
| <b>Итого по СУМ 1</b>            | <b>29584</b>                           | <b>8960</b>  | <b>10809</b> | <b>9815</b>  |
| <b>в т. ч. жилья</b>             | <b>25635</b>                           | <b>8360</b>  | <b>9156</b>  | <b>8119</b>  |
| СУМ 7                            | 96 кв. дом № 1 по ул. Позднюкова       | 4682         | —            | 4682         |
|                                  | 128 кв. дом № 2А по ул. Теплоходная    | 6187         | —            | —            |
|                                  | 128 кв. дом № 2Б по ул. Теплоходная    | 6187         | —            | 6187         |
|                                  | 128 кв. дом № 2В по ул. Теплоходная    | 6187         | —            | 6187         |
|                                  | 138 кв. дом № 30А по ул. Волгоградской | 8764         | —            | 8764         |
| <b>Итого по СУМ 7</b>            | <b>32007</b>                           | <b>6187</b>  | <b>12374</b> | <b>13446</b> |
| <b>в т. ч. жилья</b>             | <b>32007</b>                           | <b>6187</b>  | <b>12374</b> | <b>13446</b> |
| СУМ 13                           | 18 кв. дом в пос. Кочнево              | 870          | —            | 870          |
|                                  | 102 кв. дом по ул. Тагильской          | 5404         | —            | 5404         |
|                                  | 88 кв. дом Кондитерской фабрики        | 6067         | —            | 6067         |
|                                  | 79 кв. дом № 7А по ул. Шейнкмана       | 4656         | —            | 4656         |
|                                  | 59 кв. дом № 30Б по ул. Волгоградской  | 4111         | —            | 4111         |
|                                  | ОДС к дому № 7 по ул. Шейнкмана        | 500          | —            | 500          |
|                                  | Почта к дому № 30Б по Волгоградской    | 450          | —            | 450          |
|                                  | Прачечная к дому ребенка               | 420          | —            | 420          |
|                                  | КБД в доме Кондитерской ф-ки           | 600          | —            | 600          |
| 59 кв. дом № 7Б по ул. Шейнкмана | 4111                                   | —            | 4111         |              |
| <b>Итого по СУМ 13</b>           | <b>27189</b>                           | <b>—</b>     | <b>12071</b> | <b>15118</b> |
| <b>в т. ч. жилья</b>             | <b>25219</b>                           | <b>—</b>     | <b>11471</b> | <b>13748</b> |
| СУМ 15                           | 186 кв. дом № 9Б в г. В. Пышма         | 9521         | —            | 9521         |
|                                  | 204 кв. дом № 3Б по ул. Латвийская     | 10085        | —            | 10085        |
|                                  | 56 кв. дом № 1Б РМЗ г. Березовск       | 2620         | —            | 2620         |
|                                  | 150 кв. дом № 1А, Ботанический         | 9618         | —            | 9618         |
|                                  | Магазин «Овощи» к дому № 3Б            | 1276         | —            | 1276         |
|                                  | Домовая кухня к дому № 9Б              | 215          | —            | 215          |
|                                  | КБД к дому РМЗ                         | 536          | —            | 536          |
| <b>Итого по СУМ 15</b>           | <b>33871</b>                           | <b>—</b>     | <b>9736</b>  | <b>24135</b> |
| <b>в т. ч. жилья</b>             | <b>31844</b>                           | <b>—</b>     | <b>9521</b>  | <b>22323</b> |
| <b>Всего по ПСО «ДСК»</b>        | <b>122651</b>                          | <b>15147</b> | <b>44990</b> | <b>62514</b> |
| <b>в т. ч. жилья</b>             | <b>114705</b>                          | <b>14547</b> | <b>42522</b> | <b>57636</b> |



# ПЕРСПЕКТИВА

ТЕМАТИЧЕСКАЯ ПОЛОСА ОРГКОМИТЕТА МЖК-4

Выпуск № 10 подготовлен пресс-центром и редакцией газеты «Свердловский строитель»

## В. Серегин: «Почему я снял свою кандидатуру?»

На конференции добровольного общества «Родники» по созданию и развитию МЖК-4, состоявшейся в начале июня, на пост председателя совета был выдвинут В. Серегин, работавший ранее главным инженером, а затем — начальником штаба стройки.

Однако в день проведения выборов, 15 июня, фамилия В. Серегина оказалась вычеркнутой. Избирательная комиссия давала разъяснение: 9 июня Виктор подал заявление-самоотвод о снятии своей кандидатуры с выборов в совет вообще и на пост председателя в частности. Поскольку бюллетени были уже в печати, изменения пришлось вносить вычеркиванием. Кстати, это не единственный человек, взявший самоотвод. Так поступили А. Почежерцев, Т. Соколова, С. Ладонин и другие. И хотя выборы уже позади, ушла острота момента, пресс-центр МЖК-4 счел возможным обратиться непосредственно к В. Серегину за разъяснением причин такого поступка. Вот текст этой беседы:

**Корр.:** Во время выборов многие избиратели интересовались Вашей кандидатурой, присылали ее в бюл-

летени. Что побудило Вас взять самоотвод?

**В. С.:** Причин несколько. Во-первых, с самого начала почему-то был курс на разделение: вот совет, вот дирекция МЖК. И это вместо того, чтобы работать вместе. Нужно решать, как работать, что нам в МЖК нужно делать. Контролировать работу дирекции легче и компетентность принятия решений выше (ведь в дирекции сегодня работают люди, непосредственно создающие в буквальном смысле слова наш МЖК).

Совет не вправе решать вопросы, находящиеся в ведении дирекции. При принятом же разграничении власти, я думаю, это так или иначе произойдет. Решение конференции о невозможности совмещать членство в совете с работой в дирекции лишает нас не только компетентных и деятельных людей, много сделавших для создания МЖК-4. Это и А. Чернов, и С. Клименко, и В. Тунгусов, и многие другие. Смотрите, какой парадокс: В. Кузьмина работает в дирекции, в ЖЭУ, экономистом, а в совете «Родники» Екатерина хотела заниматься вопросами

создания семейного клуба — женского объединения типа знаменитой «Хозяюшки». Вопросы, абсолютно не связанные. Решение принято, а совет потерял заинтересованного, неравнодушного человека.

Во-вторых, меня не устраивает квота представительства в совете. Считаю, что жителей там должно быть больше, процентов 70—80, а не 40. Ведь МЖК — это эксперимент создания новой жизни и деятельности в микрорайоне, отличной от принятых и привычных понятий. Эксперимент долговременный и подчас трудный. И проводится он, заметьте, над жителями, более того, жители сами ставят его на себе, на своих семьях. Значит, и решающее слово должно быть за людьми.

Кандидаты в члены МЖК, давайте говорить честно: в силу естественной ограниченности своих интересов (главное — войти в КМСО) не смогут правильно планировать и вести такой эксперимент.

**Корр.:** Можете привести пример?

**В. С.:** Пожалуйста. Распределение мест в детских садах-яслях. Для жителей вопрос первостатейный, жи-

вотрешущий. Окончатель-

ное слово — за советом. А кандидатом он неинтересен и видится только в далеком будущем. Мало? Вот еще. Проект озеленения наших дворов, создание малых архитектурных форм. Навряд ли кандидатом тревожит вопрос, что нашим детям где играть, развиваться во дворе первого дома МЖК-4, где я живу. Нужны материальные и технические ресурсы. А это вопрос совета. А вот как он будет решен?

**Корр.:** Есть и третья причина?

**В. С.:** Да. Я глубоко убежден, что председатель совета ДО «Родники» должен быть человеком освобожденным, чтобы хватало времени компетентно разбираться со всеми возникающими вопросами. Боюсь, что даже четырех часов в день для этого будет мало. А при всем моем уважении к В. Засыпкину, больше он уделять физически не сможет.

**Корр.:** И последнее. Как Вы отнесетесь к поручениям совета, если он к Вам обратится?

**В. С.:** Если обратится — то я готов помочь, чем могу.

Интервью взял  
А. ЧИРКОВ.

### В МЖК-4 создана и работает служба семьи

Она предлагает свои услуги всем, кто нуждается в консультации психолога или сексолога.

**СЛУЖБА СЕМЬИ** поможет вам решить проблему одиночества. Ждем ваших звонков во вторник, среду, пятницу.

Наши телефоны 29-42-27, 22-36-45.  
Наш адрес: ул. Декабристов, 16/18и, п. 38 (бывшее помещение оргкомитета).



На снимке вы видите дом серии 137С под строительством № 30, в который в ближайшее время въедут трудящиеся дожостроительного комбината. Дом расположен в микрорайоне МЖК-4. Текст и фото В. Калижасова.

## ИТОГИ ВЫБОРОВ

15 июня 1989 года в МЖК-4 состоялись выборы в совет добровольного общества «Родники» по созданию и развитию МЖК.

В голосовании участвовало 528 членов добровольного общества.

По округу жителей проголосовало 155 членов ДО, по округу бойцов — 70 членов

ДО и по округу кандидатов — 303.

Избирательная комиссия признала действительными 474 бюллетеня.

В результате голосования членами совета ДО стали:

**По округу жителей —**

Л. Коваленко,  
А. Кузьмин,  
Н. Ладохин,  
Ю. Лапшанов,

В. Русинов,  
В. Соловьев,  
Г. Попыванов,  
Н. Популов,  
А. Зотова.

**По округу бойцов —**

В. Ермаков,  
А. Широков,  
В. Шамарин,  
Н. Ростовщikov,  
С. Садьгrev,  
В. Гордиевских.

**По округу кандидатов —**

В. Ким,  
А. Андриященко,  
А. Максимов,  
Е. Федоров,

Г. Алехин,  
А. Акулов,  
В. Николаенко,  
К. Соболевский,  
Ю. Цепилов.

Председателем совета ДО «Родники» избран В. Засыпкин (361 голос — 76,16 процента).

Директором молодежного жилого комплекса избран А. Иньков (417 голосов — 87,97 процента).

Избирательная комиссия.

## Ищем компромиссное решение

Только месяц назад в МЖК-4 был заселен второй дом (стр. № 29Б), а уже готов к сдаче и заселению третий. Это — малосемейное общежитие (стр. № 31А) и дом под отселение со стройплощадки (стр. № 31В). За короткий срок был возведен этот дом: весной 1988 года было начато строительство, в июне он готов к заселению. По плану застройщик МЖК-4 этот дом планировался только в 1995 году. Чем объяснить такое ускорение? Руководитель социально-бытового направления А. Л. Чернов объясняет это большой заинтересованностью предприятий-дольщиков в МЖК. Малосемейное общежитие было решено построить по предложению администрации, профкома и комитета ВЛКСМ одного из предприятий-дольщиков, где 143 семьи живут в общежитиях, а еще 90 — ждут своей

очереди. Кроме того, необходимо было куда-то заселять тех, кто сдал свои квартиры для отселения со стройплощадки под гарантийные обязательства на расширение. Дом строил ПСО СДСК с участием МЖК.

Оргкомитет и штаб предприятия — дольщика разработали и утвердили «Положение о малосемейном общежитии», где записано, что за все виды жилищной площади бойцы строительных отрядов должны отработать 6 месяцев. Но так как в доме только однокомнатные и двухкомнатные квартиры, то вывели бойцов, имеющих семью из четырех человек, на однокомнатную квартиру, из трех человек — на большую комнату, из двух — маленькую комнату. Но возникли проблемы с выводом бойцов в отряды. Кандидатов на однокомнатные квартиры и на

большие квартиры набрали сразу же, а вот на маленькие комнаты их было мало. Даже среди одиноких людей почти не было желающих поработать на стройке за комнату в общежитии, хотя какое же это общежитие, если отдельные входы в квартиры, в каждой — кухня, ванная, туалет.

Но возникла новая проблема: ПСО СДСК вышло с предложением о выделении ему 25 процентов жилищной площади (хотя первоначально был отказ) в малосемейном общежитии, так как в ПСО тоже много молодых семей и остра квартирная проблема. Сейчас оргкомитет ищет компромиссное решение этого вопроса, чтобы удовлетворить обе стороны.

Во второй части дома (стр. № 31В) квартиры распределены так: 25 процентов получают работники ПСО СДСК в профсоюзную очередь, 50

процентов — отселенцы с улицы Плотников и со строительной площадки под детский комбинат, почту и СПК, а также те, кому выдала гарантийные обязательства. Кроме того, будут заселены бойцы отрядов, отработавшие свои трудовые программы (КМСО — 1М, 9,0). В том числе и те, кто в связи с изменением состава семьи претендует на расширение в будущих домах.

Такова в общих чертах ситуация по этому дому. Теперь дело осталось за малым — провести распределение жилищной площади в общежитии, разрешить сложную ситуацию, возникшую из-за желания ПСО СДСК получить 25 процентов жилья в нем. А самое главное — усилиями СДСК, штаба стройки МЖК сдать дом в июне.

О. СВЕЧНИКОВА,  
член пресс-центра.

## На финансирование наших программ

В апреле 1989 года состоялась II конференция МЖК-4. На ней был принят устав добровольного общества «Родники» по созданию и развитию МЖК-4. Там же решен вопрос об уплате членских взносов (не менее 50 копеек в месяц). Многие члены общества интересуются, как будут расходоваться эти деньги. Руководитель организационного направления оргкомитета МЖК-4 С. КЛИМЕНКО, один из разработчиков устава и нормативных документов добровольного общества, дает небольшое разъяснение по этому вопросу: «Членские взносы — это небольшая часть всех денежных поступлений в добровольное общество, которые расходуются в соответствии со сметой, утверждаемой на конференции. Но так как на II конференции МЖК-4 было создано добровольное общество, то первую смету утвердит совет, выборы которого прошли 15 июня.

В смете предусмотрена статья на финансирование социальных программ общества, а значит, МЖК-4. В первую

очередь финансироваться будут те, которые совет считает самыми необходимыми в данный момент. Это могут быть комплексные программы «Досуг», «Здоровье», «Спорт», «Двор» и другие.

По-видимому, первые взносы пойдут на оплату проведения II конференции МЖК-4 (аренда зала, размножение документов и прочее). Кроме того, как записано в уставе, доход общества используется для образования страхового фонда, фонда развития производительной, научно-технической и другой деятельности общества, фонда оплаты труда штатных работников общества, в частности, членов совета.

Таким образом, можно сказать, что членские взносы вместе с другими доходами пойдут на решение социально-экономических задач комплексного развития микрорайона «Волгоградский».

От редакции: В ближайших номерах «Перспектива» мы подробно расскажем о смете ДО на 1989 год.

## ЧТО НОВОГО В ИНДУСТРИИ ОТДЫХА

Как уже сообщалось в газете, на турбазе «Хрустальная» состоялась пресс-конференция, которую провел заместитель председателя Свердловского областного совета по туризму и экскурсиям В. В. Варганов, который подробно рассказал о том, как в области решаются вопросы организованного отдыха трудящихся.

За последние годы наша газета дважды рассказывала вам о турбазах области, поэтому хотелось бы с прошедшей пресс-конференции донести самое интересное тем, кто готовится к отпуску.

Например, впервые одна из лучших турбаз области — «Хрустальная» организовала конный маршрут. В предстоящую зиму попробует организовать конно-санное путешествие.

Расширяя число маршрутов, область выходит «на зарубежье», организуя круиз «По Днепру и Дунаю» с посещением Болгарии и Румынии.

Вот как выглядит этот

транспур.

Авиационное экскурсионное путешествие пройдет вначале на теплоходе «Генерал Ватутин». К услугам туристов на теплоходе ресторан, кафе-бар с танцевальным залом, музыкальный салон, кинозал, солярий, открытые бортовые веранды, библиотека, фотолaborатория, сауна. Каюты оборудованы индивидуальными санитарными блоками, имеется холодильник, кондиционер. Питание туристов в ресторане теплохода.

Путешествие туристов начинается в г. Киеве. Из порта г. Киева туристы отправятся в рейс на теплоходе по р. Днепр, совершат стоянки в городах Черкассы, Днепропетровск, Херсон, затем теплоход следует в устье р. Дунай.

За время следования теплохода по Дунаю туристы ознакомятся с достопримечательностями городов Руссе, Виден. Затем теплоход следует обратно в г. Одессу.

Сбор группы у 7 секции

в аэропорту Кольцово г. Свердловска, где туристов встречает руководитель группы и проводит регистрацию на рейс до г. Киева (с пересадкой в Москве).

Начало такого путешествия 11 октября. Продолжительность 13 дней, стоимость 710—830 рублей.

Еще одно путешествие «По Днепру и Черному морю» выглядит так:

Авиационный экскурсионный транспур с 3-

дневным проживанием в г. Киеве и путешествием на теплоходе «Генерал Ватутин» — весь маршрут продолжительностью 15 дней. Размещение туристов в г. Киеве в гостиницах города. Питание в ресторане при гостинице. Размещение туристов на 4-палубном теплоходе «Генерал Ватутин» повышенной комфортабельности в каютах согласно классности, указанной в путевке.

За время путешествия туристы посетят города-герои Киев и Одессу, побывают на экскурсиях в городах Каневе на могиле Т. Шевченко, Черкассах, Днепропетровске, Запорожье, Н. Каховке, Херсоне, ознакомятся с памятниками старины, жизнью и бытом украинского народа.

Сбор группы у 7 секции в аэропорту «Кольцово» г. Свердловска, где туристы встречает руководитель группы и проводит регистрацию на рейс до г. Киева (с пересадкой в Москве). Обратный путь туристов из аэропорта г. Киева.

Начало путешествия: 6 и 19 июля, 1, 14 и 27 августа, 9 сентября. Стоимость от 726 до 814 рублей.

К сожалению, заметил в беседе В. В. Варганов, наш облтурсовет работает больше на отправке, но не на приеме туристов в область. Однако с окончанием строительства (1990 г.) гостиницы «Турист» область начнет принимать туристов со всей страны. А пока неизменным успехом у туристов Москвы, Риги и Ленинграда пользуется увлекательный маршрут по красавице Чусовой. Есть немало задумок и по развитию зарубежного туризма.

В. ВЯТКИН.

\* По слухам и достоверно

## Про чай

Кончился дома чай, пошла в магазин, а там в продаже только зеленый. В другом — то же самое... Я уже не пропущу индийского, но куда пропал обыкновенный черный грузинский чай?

Н. НОВИКОВА.

На вопрос отвечает начальник отдела по торговле сахаром, кондитерскими изделиями и чаем Минторга СССР В. Егорова:

— Перебой в продаже чая уже неоднократно возникали в разных регионах страны, причем по самым разным причинам; из-за недопоставок промышленности, несбалансированности планов, по вине самой торговли. Нынешний «чайный бум» начался в Ленинграде в начале года. Кем-то был пущен слух, а много ли нашему населению надо — моментально все бросилось по магазинам скупать чай. Любуй Ажиотаж со скоростью «Красной стрелы» перекинулся на Москву, а затем на другие города.

Торговля располагала к этому времени рыночными фондами, вполне достаточными для удовлетворения нормального спроса, но никак не ажиотажного; естественно, запасов надолго не хватило. Промышленность тоже не в состоянии резко увеличить его выпуск. Поэтому были приняты экстренные меры. Так, в Москве решением исполкома Моссовета чай продается преимущественно в заказах по предприятиям и учреждениям; для розничной же торговли на второй квартал дополнительно выделено 1500 т грузинского чая. В ряде городов с июня введены талоны на чай. Хотя понимаем, что они не выход, но такими мерами рассчитываем положение нормализовать.

Со следующего года, в соответствии с постановлением Совета Министров СССР, начнется сокращение поставок отечественного чая. Это связано с тем, что в результате хищнической эксплуатации чайные плантации истощены и нуждаются в немедленном восстановлении. Все видят, как ухудшилось качество грузинского и азербайджанского чая. Но чтобы перебоев впредь не возникало, тем же постановлением намечается увеличить закупки импортных сортов чая — индийского, цейлонского, китайского, вьетнамского, причем не только в виде сырья, но и готовом, уже расфасованном. Уже во второй половине этого года торговля получит первую партию — 30 тыс. т такого первоклассного чая, который будет распределен по всей стране.

(Аргументы и факты, № 24, 1989).

\* Урал — туристская страна

## «А еще жизнь прекрасна потому...»

Да, а еще жизнь прекрасна потому, что можно путешествовать, как говорил автор «Фрегата «Паллады» И. Гончаров. И в этом отношении Свердловское областное бюро путешествий и экскурсий предлагает самые разнообразные маршруты. Идя навстречу интересам людей, организует их на самые разнообразные вкусы и интересы. Смотрите: спелеомаршруты, конные и велосипедные походы, самолетные экскурсии, путешествия на пароходах и туристских железнодорожных поездах.

О поездке на туристском поезде по маршруту «Омск—Тюмень», состоявшейся в конце мая, и хочется рассказать. И тут две причины: надо поделиться всем, что порадовало в этой поездке, а также обратить внимание организаторов подобного маршрута на досадные «мелочи», которые и становятся «ложкой дегтя».

Включенный в расписание скоростных поездов, наш поезд, отправившийся вечером, уже утром следующего дня с 300 туристами из Свердловска оказался в Омске. На привокзальной

площади ждали пронумерованные автобусы, а после завтрака в ресторане нас повезли на обзорную экскурсию по городу.

Для тех, кто не бывал в Омске, этот город — более чем миллионным населением многим может стать неожиданностью. Ровесник Екатеринбург (Омску — 273 года), он очень похож на Свердловск, поражает обилием зелени городских скверов, очаровывает Омью и Иртышом, городской набережной. Как наша улица Свердловска, их проспект Маркса напоминает знаменитый Невский проспект. В городе немало мест, связанных с жизнью Ф. Достоевского, М. Врубеля, Ф. Дзержинского, В. Куйбышева, Д. Карбышева, М. Фрунзе. И конечно же, Омск неотделим от событий революции, гражданской войны, т. к. город был «столицей Сибири» во время недолгого правления адмирала Колчака.

Приятной неожиданностью в областном музее изобразительных искусств стало знакомство с полотнами И. Айвазовского, В. Верещагина, И. Левитана, В. Сурикова, А. Бенуа, К. Корови-

на, а также с ювелирной выставкой изделий К. Фаберже, творчеством омского живописца К. Белова.

Следующее утро — знакомство с городом нефтяников и газовиков Тюменью, «воротами Сибири». Из 360 месторождений наиболее известны всем Уренгой, Самотлор и Ямбург. Полезные ископаемые и определяют характер экономической жизни области. Приток нового населения особенно осязается в Тюмени. Это видно по размаху жилищного домостроения. В прошлом году введено в эксплуатацию 415 тысяч кв. метров жилья, не менее будет сдано и нынче. Первые три из девяти крупнопанельных микрорайонов на Юго-Востоке города неплохо смотрятся, но этим высотным новостройкам так не хватает свердловской отделки «декор», которая отличает нас вообще в крупнопанельном домостроении в стране.

Ознакомительная экскурсия в городе на реке Тура была недолгой, но здесь любознательному человеку есть чем заинтересоваться. История города связана с деятель-

ностью В. Блюхера, К. Рокоссовского, литераторов М. Пришвина, В. Князева и Ф. Панферова, Героя Советского Союза, легендарного разведчика Н. Кузнецова, деятеля партии Л. Красина.

Наиболее яркие впечатления у туристов остались после посещения бывшего Троицкого мужского монастыря, где в церкви Петра и Павла разместились две поистине уникальные выставки — по истории христианства в Сибири и ремесла и промышленности Тюменской области XIX—начала XX веков.

Не секрет, что подобные путешествия многие свердловские туристы связывают с посещением магазинов. Сразу скажу, что омские продовольственные магазины значительно лучше свердловских, а в остальном все мы живем одинаково, зато в Свердловске ассортимент сувениров, каких-то фирменных товаров значительно интереснее и шире.

Рассказ о поездке будет неполным, если не коснуться организационной стороны этого марш-

ruta. И тут есть две претензии. Конечно, тавдинская бригада проводников во главе с Л. И. Черепановой, обслуживающая этот маршрут, делала все, чтобы туристам было легко и удобно в этом двухдневном путешествии, спасибо проводникам за гостеприимство, старался во всем помочь туристам и начальник туристского В. Н. Филинков, непонятно другое: почему состав поступил вообще без радио, без буфета? Работникам Свердловского бюро путешествий и экскурсий, видимо, следует разобраться с железной дорогой. Ведь работники отличились и в Тюмени — загнали состав в тупик. Добавили и коллеги — с опозданием стали подавать пронумерованные автобусы — это порождало нервозность и недовольство людей, которые возмущались.

Закончу тем, чем начал: «а еще жизнь прекрасна потому, что можно путешествовать». Только тут познакомиться с городами Сибири и Урала хотелось бы более спокойно, комфортабельно.

\* Вам, автолюбители!

## Вы прошли техосмотр?

Начиная с 1 января 1990 года техническому осмотру подлежат автомобили, автобусы, мотоциклы (включая мотороллеры) и прицепы один раз в два года.

В этом, 1989 году, техническому осмотру подлежит весь индивидуальный транспорт.

Технический осмотр транспортных средств, принадлежащих индивидуальным владельцам, прожи-

вающим в Кировском районе, проводится на площадке Шарташского каменного карьера по следующим дням: среда — 10-00 — 13-00, четверг — 16-00 — 21-00, суббота — 8-00 — 15-00.

В связи с постановлением Президиума Верховного Совета СССР от 21 марта 1988 года «О налогообложении владельцев транспортных средств» транс-

портный налог взимается в зависимости от мощности двигателя.

Налог с владельцев транспортных средств вносится в доход союзного бюджета (расчетный счет 034090155, Кировский ЖСБ). Сбор в связи с техническим осмотром 1-50 руб. — расчетный счет 07090690, Кировский ЖСБ.

При невозможности доставки транспортных средств на место технического осмотра своим ходом (неисправности, отсутствие запчастей и т. д.) в установ-

ленный срок владельцы обязаны представить Госавтоинспекции письменное заявление и документы (кроме квитанции об уплате сбора в связи с проведением технического осмотра, водительского удостоверения и медицинской справки).

При выявлении фактов управления транспортным средством, не прошедшим технический осмотр, к водителю применяются меры воздействия в установленном порядке.

А. СЕЛЕНСКИХ,  
ст. госавтоинспектор  
Кировского РОВД,  
капитан милиции.

## Объявление

В аппарат проектно-строительного объединения «Свердловский ДСК» требуется юрист-консультант. Обращаться по телефону: 55-44-26, 55-24-11.

г. Свердловск, ул. Первомайская, 60, отдел кадров.