

СВЕРДЛОВСКИЙ СТРОИТЕЛЬ

ОРГАН ПАРТКОМА, ПРОФКОМА, КОМИТЕТА ВЛКСМ И АДМИНИСТРАЦИИ ПРОЕКТНО-СТРОИТЕЛЬНОГО ОБЪЕДИНЕНИЯ — СВЕРДЛОВСКИЙ ОРДЕНА ТРУДОВОГО КРАСНОГО ЗНАМЕНИ ДОМОСТРОИТЕЛЬНЫЙ КОМБИНАТ ИМ. 60-ЛЕТИЯ СОЮЗА ССР (ПСО СДСК)

● ОСНОВАНА 1 ЯНВАРЯ 1974 ГОДА

● № 5 (788)

● ПЯТНИЦА, 3 ФЕВРАЛЯ 1989 ГОДА

● ЦЕНА 2 КОП.

* 26 марта — выборы народных депутатов СССР

СТРОКИ БИОГРАФИИ

Андрей Андреевич Захаров родился 10 ноября 1950 года в городе Карпинске Свердловской области.

Трудовую жизнь начал учеником каменщика в управлении «Жилстрой» в 1967 году.

После службы в Пограничных войсках КГБ СССР в 1972 году вернулся к своей профессии каменщика в СУ-15 ПСО «Свердловский ДСК».

Образование среднее, окончил школу рабочей молодежи № 12 г. Свердловска. Член КПСС с сентября 1972 года. На стройке освоил профессии штукатура, маляра и плиточника, в настоящее время трудится звеньевым комплексной бригады отделочных работ.

А. А. Захаров обладает редкими организаторскими способностями, из выпускников ПТУ создал работоспособный и дружный коллектив. В 1986 году совместно с Н. А. Захаровой организовал первую крупную комплексную бригаду по выполнению отделочных работ, взяв за основу работу по коллективному подходу, где возглавил звено плиточников.

А. А. Захаров — человек общественного долга. С 1985 года по сегодняшний день является кандидатом в члены Кировского РК КПСС, на первой



отчетно-выборной партконференции в 1986 году коммунисты объединения избрали его членом парткома. В жизни, в общественной и партийной работе всегда занимает принципиальную позицию, умеет ее отстаивать, не избегает конфликтных ситуаций, может аргументированно отстаивать свои взгляды, самоуглубленно занимается самообразованием.

В быту, в отношениях с товарищами скромен и ров.

общителен, в коллективе пользуется авторитетом.

Женат. Воспитывает двоих дочерей, старшей Наталье — 13 лет, Ольге — 11 лет.

За свой труд в 1987 году отмечен медалью «За трудовое отличие», награжден неоднократно Почетными грамотами ПСО «Свердловский ДСК», ТСО «Средуралстрой» и Кировского РК КПСС.

На снимке: А. А. Захаров.

* На новом этапе

С 25 января по 22 февраля 1989 г. организуются окружные предвыборные собрания для обсуждения кандидатов по избирательным округам; решается вопрос, кто из них будет представлен для регистрации в избирательную комиссию в качестве официальных кандидатов (в округах, где выдвинуто более двух человек).

У ВАЖЕМОГО Владимира Исаевича! Уже стало недоброй традицией обращаться к вам через печать с просьбами и требованиями повлиять на положение дел в решении вопросов материально-технического обеспечения нашего объединения. Весь коллектив из месяца в месяц и уже который год лихорадит от неудовлетворительного материального обеспечения целого ряда необходимых комплектующих материалов и, прежде всего, деревоизделий.

Тяжелым был для нас 1988 год, мы не сумели дать городу планируемое количество жилья, и это пагубно отразилось на программе «Жилье» в Свердловске. Только из-за неритмичной поставки деревоизделий в прошлом году потери составили почти 40 тыс. кв. метров жилья. А это сотни семей, сотни надежд и разочарований.

Неоднократно испытываю на себе сбой в поставке деревоизделий, наш коллектив постоянно ищет пути решения этого вопроса, и не только на всевозможных совещаниях и заседаниях различных уровней, но и оказывает посильную практическую помощь Свердловскому ДОЗу.

Наши руководители, бригады, рабочие постоянно осаждают вас своими требованиями наладить работу ДОЗа, обеспечить нас необходимыми материала-

ОТКРЫТОЕ ПИСЬМО коллектива ПСО «Свердловский ДСК» начальнику ТСО «Средуралстрой» В. И. Сабанову

ми, но в ответ мы слышим или обещания, или ответные обвинения. А воз и ныне там. Более того, дела не поправляются, а ухудшаются.

Этот год мы начали еще хуже, чем прошлый. Вот некоторые цифры. Из согласованных на январь 1989 года 8,5 тыс. кв. метров оконных блоков на 25 января мы получили 4,7 тыс. кв. метров, в том числе ПО «Завод ЖБИ им. Ленинского комсомола» из 2500 штук оконных блоков ОР-15-13,5 получил 1114 штук. Из-за отсутствия паркета, ДСП, щитов пола простирают плотники на домах № 9 в микрорайоне «Синие камни», 4, 5 на УЗТМ, № 3 по ул. Новгородцевой, № 1 по ул. Теплоходной, на домах по ул. Окружной, Бисертской, Викулова и в Железнодорожном районе. Сегодня мы не получили ни одного метра щитов пола — вместо требуемых 6 тыс. кв. метров паркета получено 1,1 тыс. кв. метров, из 12 тыс. кв. метров ДСП получено 6,3 тыс. кв. мет-

ров. Не лучше положение с обеспечением объектов наличником, дефицит которого сегодня составляет 12,4 тыс. погонных метров. Напоминаем вам, что в 1988 году наше объединение недополучило 201 тыс. погонных метров наличника.

Не лучше перспективы обеспечения сваями: 60 процентов домов 1989 года — свайные. Ежемесячная потребность в них — 4 тысячи штук, однако в январе получили всего одну тысячу.

Не будем перечислять остальные наши беды, о которых вы знаете и которые также требуют решения. Наш коллектив готов выполнять поставленные перед ним трудные задачи, но силы и терпение его не беспредельны. Люди начинают терять веру в осмысленную работу, многие, в том числе наши переводные, кадровые рабочие, отчаявшись, увольняются. В целом создается

[Окончание на 2-й стр.]

* Наши юбиляры

1 ФЕВРАЛЯ у отделочницы цеха № 1 Т. Н. Хмелиной юбилей. Работает, как обычно, Тамара Кузьминична, в эти дни, и не подозревает, что в цехе давно уже готовится к предстоящему событию. Ведь юбиляр не просто ветеран завода — 33 года назад Хмелинина приехала сюда, на строительство предприятия, по комсомольской путевке. Попала в Свердловск по чистой случайности. Живя у своей сестры в Каменске-Уральском, пошла Тамара искать работу и решила заглянуть в райком: вдруг там что-нибудь предложат. Так вместе с отрядом молодежи Тамара Кузьминична оказалась на ударной комсомольской стройке. Работала разнорабочей — приходилось и канавы

...И вручили самовар

рыть, а когда построили формовочный цех, осталась в нем и продолжает трудиться до сих пор.

Вышла замуж, родились сыновья: Аркадий и Сергей, она уже бабушка троих внуков. Тяжелую работу отделочницы, наверное, можно было бы и поменять, но умер муж, и предстояло одной поднимать детей, поэтому и осталась на формовке.

Впрочем, на свою жизнь Тамара Кузьминична не жалуется. В бригаде на втором конвейере, где она трудится, ее уважают — за отзывчивость, старательность в работе, скромность. В звене — все мужчины, кроме Хмелиной, но обид, претензий друг к другу здесь нет.

В день ее рождения коллектив цеха, я знаю, будет тепло поздравлять виновницу торжества. Уже и подарок куплен — самовар. А вечером соберутся сыновья с женами, их ребяташки, станет шумно, весело, и значит, в дом пришел праздник.

Л. КУРИНАЯ,
редактор радио ПО
«Завод ЖБИ им. Ленинского комсомола».

В национально-территориальном округе № 25

24 января состоялось собрание избирателей по месту жительства по выдвижению кандидатов в народные депутаты СССР по Свердловскому национально-территориальному округу № 25 РСФСР. Собрание происходило в ДК им. Я. М. Свердловского, его организаторы — окружная избирательная комиссия и Ленинский райисполком г. Свердловска, его инициаторы — общественный комитет и городская дискуссионная трибуна.

Согласно Закону о выборах, для правомочности выдвижения необходимо участие в собрании не менее

500 человек. В ходе состоявшегося собрания зарегистрировано 1508 граждан с пропиской на территории Свердловской области.

Собрание длилось три с половиной часа. Были выдвинуты для обсуждения кандидатуры Б. Н. Ельцина, Г. А. Месяца и С. Б. Воздвиженского. Со времени обсуждения выдвинутых кандидатов было оглашено обращение по телефону Б. Н. Ельцина к участникам собрания.

После обсуждения было проведено открытое голосование — счетчики работали в зале, в холле, в коридо-

рах и у входа в Дом культуры (все желающие принять участие в ходе собрания не смогли разместиться в помещении). В ходе голосования с громадным подавляющим отрывом от других кандидатур победила кандидатура Б. Н. Ельцина: «за» — 1213, «против» — 29, «воздержалось» — 123.

Таким образом, собрание жителей Свердловского национально-территориального округа выдвинуло кандидатом в народные депутаты СССР от 25-го национально-территориального округа Бориса Николаевича Ельцина.

Извещение

Администрация и профком ПСО «СДСК» извещают, что 9 февраля в ДК строителей им. М. Горького состоится конференция трудового коллектива объединения.

Повестка дня:

1. О работе администрации и комитета профсоюза объединения по выполнению коллективного договора за 1988 год.
 2. Принятие коллективного договора на 1989 год.
- Начало конференции в 17 час. 30 мин.

НАСТАВНИК — ВОСПИТАТЕЛЬ МОЛОДЕЖИ

Как работают советы?

Забота о молодых — это забота о завтрашней смене строителей. Нет необходимости говорить о важности наставничества. Как оно поставлено в нашем объединении?

Да, созданы в подразделениях советы наставников, кадровые рабочие, ветераны закреплены за новичками, пестуют их духовно, помогают молодым в овладении специальностью, следят за их общеобразовательным и политическим уровнем, на конкретных примерах, в повседневной практике показывают и учат вести поиск повышения производительности труда, экономно расходовать строительные материалы.

В комбинате периодически проводятся встречи ветеранов с молодежью. Недавно лучшие наставники ПСО приняли участие в областном слете наставников. В конце прошлого года молодые отделочники приняли участие в конкурсе мастерства, который проходил на строительной школе в микрорайоне «Синие камни».

Скажем честно, наставничество в ПСО еще не приобрело настоящего размаха, не имеет глубины, словом, — не отвечает современным требованиям. Есть подразделения (в отличие от отделочных стройуправлений), где вообще не занимаются наставничеством.

А ведь это движение нужно понимать намного шире и глубже: наставник может быть примером соблюдения трудовой и технологической дисциплины, знакомить молодого человека с советскими законами, порядком, поделиться своими взглядами

на современную внутриполитическую и экономическую жизнь страны, если нужно, то и поспорить.

Для улучшения работы по наставничеству в объединении создан объединенный совет, который возглавил М. Ивойлов, зам. начальника ПСО по кадрам и быту. В совет вошли от парткома — А. Кошечев, от профкома — В. Синютин, от комитета комсомола — А. Максимов.

В члены совета также вошли представители парткома ПО «Завод ЖБИ им. Ленинского комсомола», отдела кадров объединения, а также такие опытные в этом виде деятельности работники, как бригадир маляров СУ-7 Р. Соколова, прораб СУ-15 Т. Захарова и бригадир плотников СУ-1 В. Королев.

В ближайшее время во всех подразделениях объединения пересмотрят советы наставников, создадут, где необходимо, новые, — словом работа эта развернется. Хотелось обратить внимание только на одно обстоятельство — не надо подходить к этому формально, у нас достаточно всяческих общественных организаций, существующих только на бумаге. Уж если мы решили наладить эту работу, то заниматься ею следует планомерно, системно и целенаправленно. А если все ограничить только подготовкой отписки — отчета в отдел кадров ПСО, то лучше этим вообще не заниматься, хватит, наверное, бумаготворчества.

Остается пожелать советам наставников объединения кропотливой и вдумчивой работы.

В. ВЯТКИН.

* Фотонформация

Все прекрасно понимают, как важно в зимнее время, и не только зимой, чтобы строители на объектах имели массу комфорта: теплые и уютные бытовки, комнаты отдыха, столовые. Эти вопросы первоочередны и в нашем коллективе. Руководство объединения

целенаправленно занимается бытом домостроителей.

На снимках: слева — так выглядит одна из столовых СУ-20; справа — так оформлена столовая в ДСК-1 г. Москвы.

Фото В. Калимасова и Г. Ясюконис.

Открытое письмо В. И. Сабанову

(Начало на 1-й стр.)
впечатление, что идет под-

рыв строительного конвейера, что за призывом «Каждой семье к 2000 году —

отдельную квартиру» ничего не стоит. Мы хотим честно смотреть в глаза жителям нашего города! Надеясь получить ваш ответ на страницах печати.

Совет трудового коллектива
ПСО «Свердловский ДСК».

* Инициатива

ТРИСТА РЕАЛИЗОВАННЫХ ВОЗМОЖНОСТЕЙ

Одним из выражений движения по привлечению комсомола к хозяйственной деятельности стало создание общественно-государственной системы научно-технического творчества молодежи. Инициатором организации хозрасчетного центра НТТМ при ПСО «ДСК» стал комитет комсомола.

Центр действует с августа 1988 года. Можно подвести первый итог. В его активе на 900 тысяч рублей договоров, чуть больше половины из которых выполнены. В числе основных заказчиков — ПСО и предприятия «Средуралстроя». Пока НТТМ под силу реализовать только проектно-конструкторские идеи. Для проведения внедренческих работ пока нет базы. Но кое-что делается и в этом направлении. Полностью «раскрыты карты» перед читателем директор центра Ю. А. Зенков пообещал в конце февраля. Но уже сейчас центр имеет в резерве системы хозрасчета, анализ хозяйственной деятельности управлений. Они опробованы в деле — по заказу Верхнепышминского завода сборных железобетонных изделий выполнена работа по ликвидации

убыточности и переходу на хозрасчет.

Около 300 специалистов получили возможность использовать личный творческий потенциал. И, судя по отсутствию рекламаций, — это высококвалифицированные кадры.

30 процентов прибыли, получаемой центром в результате сотрудничества с предприятиями, идет на развитие системы научно-технического творчества молодежи в ПСО ДСК. А уж на что конкретно — решает координационный совет центра, куда входят члены комитета комсомола, парткома, администрации и профкома. Одной из ближайших статей расхода станет шефская помощь средней школе № 151 — НТТМ выступит спонсором в организации секции атлетизма.

Вот еще о чем непременно хотелось бы сказать: НТТМ — организация хозрасчетная. Для ее репутации, а значит и для ее существования важно прежде всего своевременное и на высоком уровне выполнение договоров. Поэтому ценне о каком возрастном желании специалистов испробовать свои силы в решении научно-технических задач,

речи нет. (Ведь для творчества тех, кому за тридцать, ничего подобного хозрасчетному центру не создано. То, как поставлена рационализаторская деятельность на большинстве предприятий сегодня, — не в счет.)

И тем не менее, центр родился и функционирует под крылом комсомола. Одна из основных задач, которую он призван решать, прочитывается в его названии — привлечение молодежи к научно-техническому творчеству. НТТМ признает одно качество — надо быть высококвалифицированным специалистом. Высокий профессионализм за малым исключением — категория нарабатываемая, т. е. присущая людям достаточно солидным.

То ли молодежи не хватает знаний, то ли активности? Или при распределении работы предпочтение отдается заведомо известным, а потому более надежным партнерам?

Вероятно, всего понемногу. Да плюс к тому иногда срабатывает успешный сложившийся стереотип специалиста, предлагающего свои услуги центру. Для того, чтобы сломать его и доказать комсомольцам, что не только «профессо-

ра» работают в НТТМ, привлечены к выполнению заказа А. Ермолин и А. Попов.

Как уже было сказано, соображения экономического порядка не подталкивают центр к более широкому вовлечению в творчество молодых. Это должно стать прерогативой комитета комсомола, координационного совета центра.

По их инициативе комсомольцы взялись за изготовление спортивного городка «Веселая горка» для пионерского лагеря им. Ю. Гагарина, от разработки конструкторской документации — до реального воплощения. К летнему сезону завод КПД должен закончить его изготовление.

Не остался в долгу и центр. Его предложение (справедливости ради следует сказать, что это одна из функций отраслевого совета НТТМ) — «Бесплатно оплачиваемой работой суботники подшефных школьников, дать им возможность заработать деньги на экскурсионную поездку в другой город, а это уже из планов работы нового года.

Г. НЕВОЛИНА.

* Из почты страницы «Перспектива»

Ваши отношения с детьми

На предыдущей странице мы сделали анонс о психологической консультации в МЖК-4. Напоминаем, что первоочередной ее задачей является выявление подлежащих коррекции психических отклонений у детей и создание доверительных отношений между детьми и взрослыми в семье. Первые посетители уже воспользовались услугами психологической консультации.

Попробуйте и вы проверить себя с помощью небольшого теста по теме «Искусство жить с детьми». Что такое искусство воспитания? Только ли присмотр, наставления? Или это душевное внимание, душевная близость детей и взрослых, которые любой конфликт делают разрешимым, а де-

ло — радостным и интересным!

Мы предлагаем родителям лаконично ответить («да», «нет», «иногда», «отчасти») на следующие вопросы психологического теста.

1. Считаете ли вы, что в вашей семье есть взаимопонимание с детьми?
2. Говорят ли с вами дети «по душам», советуются ли по «личным делам»?
3. Интересуются ли они вашей работой?
4. Знаете ли вы друзей ваших детей?
5. Бывают ли они у вас дома?
6. Участвуют ли дети вместе с вами в хозяйственных заботах?
7. Есть ли у вас общие с ними занятия и увлечения?
8. Проверяете ли вы, как

они учат уроки!

9. Участвуют ли дети в подготовке к семейным праздникам?

10. А в «детские праздники» предпочитают ли ребята, чтобы вы были с ними, или хотят проводить их «без взрослых»?

11. Обсуждаете ли вы с детьми прочитанные книги?

12. А телевизионные передачи и фильмы?

13. Бываете ли вместе в театрах, музеях, на выставках и концертах?

14. Участвуете ли вместе с детьми в прогулках, туристских походах?

15. Предпочитаете ли проводить отпуск вместе с ними или нет?

За каждое «да» вы получаете 2 балла, за каждое «отчасти», «иногда» — 1 балл, за «нет» — 0. Подсчи-

тайте количество набранных баллов.

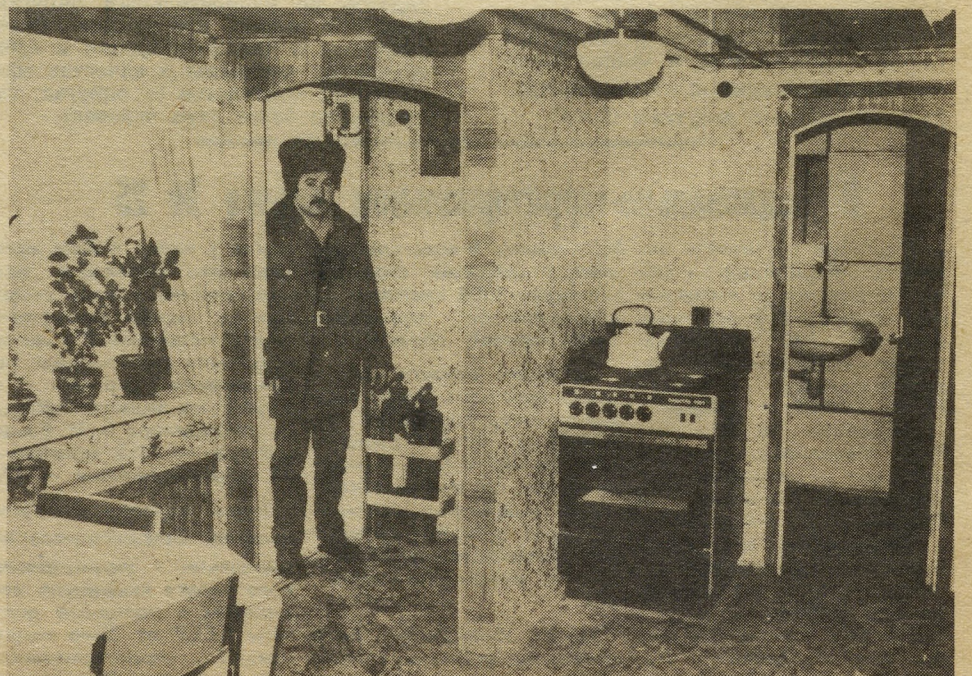
Более 20 баллов: Ваши отношения с детьми в основном можно считать благополучными.

От 10 до 20 баллов: Отношения можно оценить как удовлетворительные, но недостаточно многосторонние. Вам следует подумать, как они должны быть улучшены и чем дополнены.

Менее 10 баллов: Ваши контакты с детьми явно недостаточны. Необходимо принимать срочные меры для их улучшения.

Если вы задумались или вам что-то непонятно, хотите более углубленно разобраться в своих отношениях с детьми — приходите в психологическую консультацию МЖК-4 по адресу: ул. Репина, д. 93, кв. 37 по понедельникам и четвергам с 18-00.

З. ШАБАНОВ,
психолог.



* Свердловский информцентр сообщает:

Панель с профилированным листом

Панель с профилированным листом - заполнителем предназначена для использования в покрытиях, перекрытиях и стеновых ограждениях зданий и сооружений различного назначения.

Панель состоит из двух плоских листов обшивки и промежуточного профилированного листа. Она имеет повышенную изгибную жесткость по сравнению с панелями из традиционных профилированных листов, так как ее профилированный лист - заполнитель — это изотропно жесткая система, раскрепленная дополнительно обшивками.

Кроме того, исследова-

ния показали, что производство рельефных экранов из плоских листовых заготовок сопровождается минимальными пластическими деформациями и вытяжкой металла заготовок. Это повышает надежность работы панелей. Экономический эффект — 20 рублей на 1 тонну металла в деле. Новшество является изобретением.

Высокопроизводительный пробойник

Рационализаторами Ярославского облмежколхозстройобъединения для облегчения пробивки в стенах отверстий небольшого диаметра при проведении

сантехнических, электро-монтажных, а также ремонтных работ внедрен пробойник в виде шлямбур. Он устанавливается как сменный инструмент в пневмобетонном или пневмомолоток.

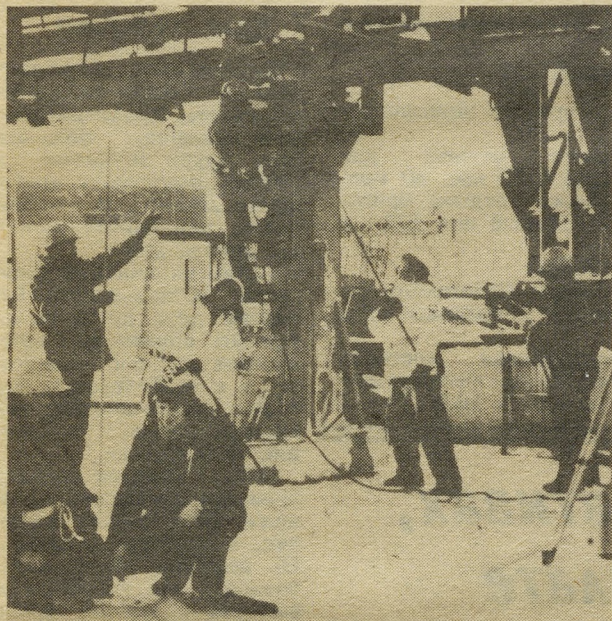
Шлямбур имеет рабочую часть и хвостовик из высокоуглеродистой стали, а среднюю часть — из цельнонатеятой водопроводной трубы. Все части соединены на сварке. После обработки рабочие поверхности закаляют. В трубе предусмотрены пазы для удаления раздробленного материала.

Пику пневмомолотка или пневмобетонолома протачивают, после чего приваривают упорную шайбу. Переделанная пила используется как ударник шлямбур.

Пневмомолоток может работать от любого компрессора. Если для пробивки вручную кирпичной стены толщиной 64 см требуется 3 часа, то пневмопробойником эта операция выполняется всего за 5—7 минут.

Более подробные сведения об этих новшествах можно получить в Свердловском центре научно-технической информации и пропаганды по адресу: 620095, Свердловск, улица Малышева, 101 или по телефону 55-15-85.

Публикацию подготовила ст. инженер отдела пропаганды ЦНТИ Т. Торопцева.



В комбинате хорошо известна бригада Н. Васильева из СУ-27. На публикуемом снимке вы видите момент монтажа.

Текст и фото В. Калиасова.

Установка для приготовления и нанесения монолитного полистиролбетона

В строительстве все более широкое применение в качестве утеплителя находит полистиролбетон — легкий, трудносгораемый, влагостойчивый материал.

Технология устройства монолитного теплоизоляционного покрытия была впервые разработана институтом «Укрортгестрой». Там же создан передвижной технологический комплекс «Промстройевец» для приготовления и нанесения на кровлю полистиролбетона.

Ознакомившись с работой указанного комплекса, специалисты треста Оргтехстрой Главбрянскстроя совместно с рабочими экспериментального

участка Брянского ремонтно-механического завода изготовили аналогичную по принципу установку УПСБ-1, имеющую свои конструктивные особенности.

Установка состоит из блока всучивания и подачи полистиролбетона, емкостей для цемента и воды, компрессора и смесителя компонентов, установленного на кровле. Обслуживают установку на земле два человека.

Применение установки на строящемся ДСК в г. Брянске значительно повысило производительность труда при производстве кровельных работ.

Устройство теплоизоляционного слоя из монолитного полистиролбетона в сравнении с утеплителем из пенобетона и минераловатных плит повышенной жесткости дает экономический эффект соответственно 499—824 руб. в расчете на 100 кв. метров покрытия.

В настоящее время специалисты треста Оргтехстрой разрабатывают технологию применения монолитного полистиролбетона в качестве теплоизоляционного слоя полов.

За дополнительными сведениями обращаться по адресу: 241035, г. Брянск, ул. Протасова, 1а, трест Оргтехстрой Главбрянскстроя.

Панели с несгораемым утеплителем

Разработаны металлические трехслойные стеновые панели с несгораемым утеплителем максимальной заводской готовности, которые предназначены для стеновых ограждений производственных, сельскохозяйственных и общественных зданий. Высокая огнестойкость позволяет применять их в одно- и многоэтажных производственных зданиях, где ведутся работы любой взрывной и пожарной опасности.

Панели состоят из наружных и внутренних обшивок, выполненных из алюминиевых и стальных оцинкованных профили-

рованных листов, системы продольных и поперечных ребер из тонкостенных гнутых оцинкованных профилей, а также среднего слоя — полужестких минераловатных плит. Максимальная высота панели 12 метров, ширина 1 и 2 метра.

В качестве утеплителя использованы недефицитные, дешевые и несгораемые полужесткие минераловатные плиты с синтетической связке. Укладывают их между ребрами в два слоя с перехлестом стыков. Чтобы исключить возникновение мостиков холода при возможной усадке утеплителя, впер-

вые в отечественной и зарубежной практике применены противосадочные уголки. Они расположены на небольшом расстоянии под основными горизонтальными ребрами и удерживают верхнюю часть внутреннего слоя утеплителя в проектном положении.

В отличие от других отечественных панелей с минераловатными утеплителями такая конструкция позволяет выполнить вертикальный стык без нащельников. Уменьшается трудоемкость монтажа и улучшается архитектурный облик стенового ограждения. В панели

ТЕХНИЧЕСКАЯ СТРАНИЦА

ПРЕДЛАГАЕТСЯ ВНЕДРИТЬ:

ПРИБОР ДЛЯ НАСТРОЙКИ АНЕМОМЕТРОВ М-95

Устанавливаемые на башенных кранах сигнальные анемометры необходимо периодически проверять и регулировать. Рационализаторы треста «Строймеханизация № 2» разработали конструкцию легкого переносного прибора для проверки и регулировки анемометра М-95 непосредственно на строительной площадке.

Прибор смонтирован в корпусе со съемной панелью, на лицевой стороне которой установлены микроамперметр для контроля измеряемых параметров, гнездо для датчика и крепления датчика ветра, тумблер для измерения диапазонов измерения, переменной резистор для регулировки оборотов двигателя.

Прибор объединяет в себе регистрирующую и измерительную части. Его электросхема состоит из двух частей, привода тахометра и контрольно-измерительного устройства.

Работа электросхемы

основана на преобразовании скорости вращения тахогенератора в пропорциональный электрический сигнал, регистрируемый микроамперметром, и сравнения показаний регулируемого анемометра с показаниями прибора.

Компактный прибор позволяет производить регулировку анемометров без демонтажа и доставки в лаборатории. При этом увеличивается надежность анемометров, повышается производительность труда при их техническом обслуживании. Экономический эффект — 6,2 тысячи рублей.

ДВЕРНЫЕ СТАЛЬНЫЕ КОРОБКИ

Предназначены для применения в железобетонных панелях с входными и внутренними дверями жилых зданий.

Коробки изготавливаются односторонними и двухсторонними. В односторонних коробках навеска полотна производится только с одной стороны, в двухсторонних — как снаружи, так и изнутри.

Односторонние коробки изготавливаются либо

правыми, либо левыми. Двухсторонние позволяют производить навеску полотна как с левым, так и с правым открыванием.

Они могут устанавливаться в панелях жилых помещений с любым покрытием пола.

В зависимости от габаритных размеров типов применяемых петель и конструкции профилей коробки изготавливаются 52 марок.

Коробки поставляются поэлементно с последующей сборкой на заводах-изготовителях железобетонных панелей или в собранном виде.

Их применение по сравнению с деревянными позволяет уменьшить трудозатраты при монтаже в 5 раз, снизить эксплуатационные расходы на 40 процентов, увеличить срок службы на 15—20 процентов.

Более подробные сведения об этих новшествах можно получить в Свердловском центре научно-технической информации и пропаганды по адресу: 620095, г. Свердловск, улица Малышева, 101 или по телефону 55-15-85.

* На ВДНХ СССР

В помощь штукатурам

В институте Укрортгестрой Минтяжстроя УССР разработано устройство для нанесения, выравнивания и затирки штукатурного слоя.

Устройство состоит из рамы с продольной балкой, винтового привода горизонтального перемещения рабочего органа, гайки с вертикальной балкой и сменного рабочего инструмента. Рама опирается на оштукатуриваемую поверхность упорами и снабжена съемным фиксатором. Винтовой привод смонтирован на продольной балке и включает в себя двухходовой винт, шестерню и электродрель. Продольная балка выполнена из уголка и укреплена на раме. Внутри уголка находится двухходовой винт с гайкой, удерживающий вертикальную балку - ин-

струментоноситель. На конце винта зафиксирована шестерня, взаимодействующая при движении с шестерней вала электродрели. В комплект сменного рабочего инструмента входят поворотный хомут для закрепления штукатурного сопла, выравнивающая рейка (правило) и затирочный инструмент.

Устройство работает следующим образом. Для нанесения раствора на оштукатуриваемую поверхность на вертикальную балку с помощью поворотного хомута устанавливается сопла, к которому по шлангу поступает раствор от штукатурной станции. При включении привода горизонтального перемещения рабочего органа совершается возвратно-поступательное перемещение хомута с вертикаль-

ной балкой и рабочим инструментом. Штукатур с помощью хомута производит подъем и опускание сопла, наносит раствор на оштукатуриваемую поверхность. Для выравнивания раствора на вертикальную балку под углом к поверхности, выравнивающей рейку и включают механизм перемещения рабочего органа. Прижатая пружинной рейкой выравнивает раствор, обеспечивая заданную толщину штукатурного слоя. Для затирки поверхности на вертикальной балке устанавливаются затирочный инструмент, оборудованный подпружиненными терками.

За справками обращаться по адресу: 340114, г. Донецк, ул. Университетская, 80. Институт Укрортгестрой.

меньше деталей и соединений.

Применение таких панелей с несгораемыми утеплителями позволяет по сравнению с традиционным ограждением уменьшить трудоемкость изготовления в 1,5—3 раза, трудоемкость монтажа в 2—2,5 раза и стоимость на 11—25 процентов. Масса ограждения уменьшается в 9—10 раз.

МАЛОШУМНЫЕ ВИБРОПЛОЩАДКИ

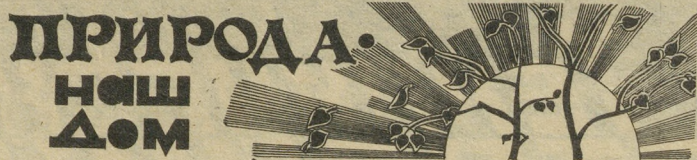
Создана унифицированная серия малозумных виброплощадок для формирования железобетонных изделий, обладающих достаточной технологиче-

ской эффективностью для качественного уплотнения умеренно жестких смесей. Одна из них малозумная виброплощадка ВПГ-10М, изготовленная из стали.

Разработаны также малозумные виброплощадки с применением виброблока для формирования самых различных изделий домостроения. На них формируются элементы безрулонной кровли, лоджии, пустотные плиты перекрытий, панели внутреннего докола, аэродромные плиты, доборные изделия и другие элементы домостроения.

Малозумные виброплощадки обладают высокой

надежностью, позволяют формировать без переналадки разнотипные железобетонные изделия широкой номенклатуры, требуют минимум затрат на техническое обслуживание и ремонт, имеют минимальные металлоемкость и энергоемкость, могут устойчиво работать в условиях полигона при температуре 30 градусов Цельсия. Дополнительных защитных мероприятий не требуется, не возникает вредных вибраций, предельная простота конструкции не вызывает затруднений при изготовлении их силами ремонтно-механического цеха.



ПРИРОДА. НАШ ДОМ

ЛЕСНАЯ СТОЛОВАЯ

По седловине между горами когда-то проходила дорога и канувшей в Лету деревне, а сейчас змеялась чуть заметная тропа. С перевала в ту и другую сторону по склонам гор поднимались то ли вырубки, то ли следы далекого пожара. По темной, теневой стороне до самой каменистой вершины, среди густой поросли берез и островков осин, торчали полусгнившие пни. По солнечному склону между камней стояли одинокие старые сосны и березы. От времени и непогоды кора со многих деревьев слетела до самой земли. Со стороны казалось, что нагие деревья, с торчащими вверх короткими черными ветками - клешнями, просят у неба пощады.

Так получилось, что возле одного горбатого дерева мне пришлось побывать зимой несколько раз. В солнечный декабрьский день на верхушке сосны пристроился большой пестрый дятел. Он выщипывал семена из шишек, за которыми летал в ближний ельник. Каждый раз он оставлял шишку в «наковальне», и, когда возвращался с новой, то ему было очень неудобно. Он огускал на грудь принесенную шишку, старую выдергивал и сбрасывал наземь, а в

развилку устраивал свежую и начинал долбить. Один-два удара справа, столько же слева и прямым ударом вырывал семечко. Как заведенный, он повторял и повторял одни и те же движения. Наконец, шишка очищена, и он улетел в лес.

После очередной шишки я подошел ближе и присел за большим камнем на поваленное дерево. Дятел вернулся из ельника, но моего близкого присутствия не заметил. Я еще долго ждал, пока эта красивая птица закончит «затрахать». Не знаю, верно ли, но говорят, что дятлы умирают от сотрясения головного мозга. А может, это шутка?

Наконец, дятел вместо полета в лес присел на ветку другого дерева. Пробежал скачками по ней, сохраняя положение тела почти вертикально, слетел ниже на ствол и исчез. Я обошел дерево, но птицу не заметил. Видно, тут было дупло.

Следующий раз я застал пестрого красавца за этим занятием в конце февраля. Теперь он за шишками летал подолгу. В последний раз я наблюдал за поведением дятла почти час. Это была спокойная птица с ярким оперением.

Дятел так и не научился сбрасывать выщипанную шишку с «наковальни», чтобы она потом ему не мешала.

Пришла весна. Снег под деревом стоял и вокруг него образовался ковер из серых шишек. Земля подсохла и однажды я увидел маленького полосатого зверька. Он бегал по шишкам, ворошил и что-то выискивал среди них. Барсучок собирал семена, которые то ли уронил дятел, то ли выщипались сами из шишек. Его мордашка стала круглая, потешная и скоро он надолго скрылся среди камней. Когда он снова появился под деревом, то его место кто-то занял. Зверек остановился в стороне и замер. Сначала я подумал, что это мышь, которую среди шишек издали не заметишь. Но потом в тихом весеннем лесу послышалось щелканье и шипение, и из-за дерева высочила облезлая, вылинявшая белка.

Барсучок, видно, не считывал, что здесь еще можно поживиться, и направился к метелкам сухой травы. А хозяйкой «столовой под деревом» стала белка. Удивительно, как далеко она забежала, до кромки зеленого леса было метров триста. Видно, это место она хорошо знала и не боялась, что может попасть на глаза лисе или хищной птице.



Танцуют воспитанники детского сада № 101 ПО «Завод ЖБИ им. Ленинского комсомола».

Текст и фото В. Калимасова.

* Пригласительный билет для строителей и их семей

Дворец культуры им. М. Горького приглашает вас:

4 февраля — день семейного отдыха для МЖК-4. Малый зал ДК. Начало в 16 час. 30 мин.
5 февраля — день семейного отдыха бригады Н. А. Захаровой (СУ-15). Малый зал ДК, в 15.00.

5 февраля — дискотека, в 20.00.
6 февраля — встреча с Героем Советского Союза М. П. Девятаевым состоится в большом зале ДК в 12.30.

9 февраля пройдет литературная гостиная «Возвращение». Тема: «Гроссмейстер литературы» (о творчестве Е. Замятина). Начало в 18.30.

* Дела семейные

До свадьбы, в развлечениях, люди стараются выглядеть привлекательней внешне, показать друг другу эрудицию и умение выдержать требования этикета. И это понятно: они заинтересованы друг в друге.

Потом начинаются проблемы. К положительным чертам друг друга молодые привыкли, принимают их как должное. Ну а к особенностям, которые расцениваются как отрицательные, отношение болезненное.

Итак, человек казался хорошим, а оказался плохим. Мой выбор неудачен, я достоин лучшего... Не повезло... А значит... развод? Но уверены ли вы, что в другом браке будет безоблачно? Проявили ли мудрость и доброту, чтобы спасти от разрушения то, что создали? Ищем совершенства, самоотверженности, а всегда ли сами оказываемся на высоте?

А. ЕГИДЕС, кандидат психологических наук.

«Семейная жизнь, может быть, и никогда не бывает сплошным праздником. Умей делить не только радости, но и горе, беду, несчастье».

В. А. Сухомлинский.

О кооперативах, о зарплате

— Сколько в стране действующих кооперативов и за счет кого пополняются ряды кооператоров?

И. Яхтин, Мурманск.

— Сейчас в СССР 48,5 тыс. действующих кооперативов, где заняты более 770 тыс. человек.

После принятия Закона «О кооперации в СССР» за три месяца (с июля по сентябрь 1988 г.) число действующих кооперативов в стране выросло в 1,5 раза, объем производства товаров и услуг — в 2,6 раза, превысив 2,5 млрд. рублей.

Удельный вес кооперативов в общем объеме реализации товаров и услуг, по данным на 1 октября 1988 г., — около 1 процента.

Наибольшее число кооперативов на 1 миллион населения — в Эстонии (380), Армении (279), Литве (254), Грузии (219). Наблюдается тенденция: доля желающих заняться

кооперативным делом растет вместе с увеличением доходов семьи. В группе, где доходы меньше 75 рублей, число желающих 3,7 процента; при 151—175 руб. — 4,4 процента, свыше 250 руб. — 8 процентов.

— Не могли бы вы привести данные о соотношении зарплаток кооператоров и работников госсектора?

Б. Сидоренко, Москва.

— В журнале «Плановое хозяйство» (№ 12, 1988 г.) по этому поводу дана следующая информация.

В настоящее время наименьшая величина оплаты труда работников, занятых кооперативной и индивидуальной деятельностью, в 2—2,5 раза превышает среднемесячную зарплату в народном хозяйстве.

(«Аргументы и факты», № 3, 1989 г.)

* Расписание работы тира на февраль 1989 года

I и III недели месяца: понедельник — СУ-1, СУ-7, вторник — СУ-13, детские клубы, среда — СУ-15, СУ-20, четверг — СУ-27, детские клубы.

II и IV недели месяца: понедельник — СУ-28, СУ-29, вторник — СУ-34, управление механизации, среда — ЖКК, УПТК, четверг — управление ДСК, общежитие, детские комбинаты.

По воскресеньям — проведение занятий инструкторов подразделений, сдача норм комплекса ГТО, проведение соревнований.

Часы работы: в рабочие дни недели с 17.30 до 21.00, по воскресеньям с 9.00 до 17.00.

Справки по телефону: 29-40-15.

А. МАХНЕВ, заведующий стрелковым тиром.

ДУЭЛЬ

В конце месяца подул юго-западный ветер, мороз спал, солнце расщедрилось на тепло и на озере не было «живого» места: от берега до берега лед усеяли рыбаки. Казалось, они ночуют здесь. Но потом враз задул северный ветер и на открытом месте, даже в солнечный день, нельзя было выдержать и часа. Озеро отдыхало после «страдной» поры, но два друга нашли выход.

Летом и осенью на мелководье с лодки Тимофей и Володя удачно удили рыбу. Поздней, ветреной осенью они вогнали в илистое дно с десятком палок, к которым привязывали лодки. Палки вмерзли в лед и торчали вешками вдоль дальнего берега. С раннего утра Тимофей натянул между двумя палками брезентовый полотно

и они в одиночестве рыбачили уже полдня.

После обеда перед ними разыгралась настоящая дуэль. Две вороны с громким карканьем начали драться непонятно почему и медленно приближались к ним. Они летунами налетали друг на друга, и уже несколько серых перьев унес ветер. Парни, забыв о рыбалке, следили за поединком.

В то же время от близкого берега, еле сдерживая напор северка, подкрались две другие вороны и, схватив по рыбке, не взлетая, побрели к берегу, а потом, взлетев, быстро скрылись в березняке. Много раз они удачно совершили набег. Но однажды то ли ворона устала, то ли не удержалась на льду под резким порывом ветра, и ее вынесло с окуньком в клю-

ве прямо перед друзьями. Тимофей оглянулся и свалился с рыбацкого ящика на лед в хохот, а Володя онемел от открывшейся картины.

Другая ворона еще не видела, что подруга их выдала и, борясь с ветром, брела к берегу. Ее, воровку, ветер все время разворачивал, но она, цепляясь за льдистый снег, все-таки умудрялась удерживаться. Ветер стрелял натянутым тентом, подгоняя серую разбойницу. Наконец, она взлетела и скрылась среди деревьев.

От двух десятков окуньков и подлещиков осталась половина, но ребята не жалели об этом. Представление, которое им устроили голодные птицы, окупило потерю с лихвой.

Анатолий Матвиенко.

ВЗДОХ ВЕСНЫ

«Зимой все дни на одну колодку»: то снег, то мороз, слышатся иногда слова нерадивого человека, привыкшего на работе и дома проводить время в помещении. Но даже в это суровое время, когда вьюги да метели солнце съели, день на день не приходится. Вчера потягивало северным ветром со снегом, а нынче теплом одарило, хоть на улице мороз и вокруг лежат глубокие снега.

Зимнее утро. Солнце чуть поднялось над гори-

зонтом и покатило багровым блином от увала к увалу в седовато-синей дымке, искрясь и переливаясь яркими бликами на снегу.

В лесу тишина. Кажется, что деревья замерли в тревожном ожидании чуда. Вдруг где-то в стороне проскрипело дерево, прошуршал по сосновым иглам ком снега, сброшенный уставшей ветвью, и снова так тихо, что сердце замирает в груди.

К обеду распогодилось, морозная дымка рассея-

лась, солнце щеку греет. Вдоль опушки пробежал ветер и затерялся между колнами сена на лугу, занесенном снегом. В воздухе остался мягкий запах прелого листа и мороженого белья, который появляется в комнате, когда его заносит с улицы. Кажется, то ли осень взмахнула поздним крылом, то ли прилетел из будущего едва уловимый вздох весны.