

СВЕРДЛОВСКИЙ СТРОИТЕЛЬ

Орган парткома, объединенного профкома, комитета ВЛКСМ и администрации Свердловского ордена Трудового Красного Знамени домостроительного комбината имени 60-летия Союза ССР

● ОСНОВАНА 1 ЯНВАРЯ 1974 ГОДА

● № 32 (715)

● ПЯТНИЦА,

14 АВГУСТА 1987 ГОДА

● ЦЕНА 2 КОП.

* В профкоме ДСК

ВКЛАД ОЦЕНИВАЕТ СОВЕТ КОМБИНАТА

Подвести итоги работы за июль и оценить вклад руководящих работников через коэффициент трудового участия за этот период в очередной раз собрался совет трудового коллектива комбината.

Об итогах работы за отчетный период доложил начальник комбината А. Ежов, отметив, что в июле комбинатом выполнены все основные экономические показатели. При этом полностью с возложенными на коллектив задачами мы не справились: не сдали в июле ни одного дома, не выполнили план по объектам торгово-бытового назначения, по Нечерноземью, по коммунальному хозяйству и по оказанию услуг населению. Плохо поработал в отчетном периоде коллектив СУ-29, по вине которого фактически был сорван в июле ввод дома Сельхозтехники. Этим подразделением не выполнены основные технические и экономические показатели, за что в соответствии с Положением главному инженеру строительного управления Ю. Коррежатову советом управления выставлен базовый КТУ, равный «нулю».

На совете утвердили КТУ руководителям подразделений и руководящим работникам комбината. В ходе обсуждения, в которых приняли участие начальник стройлаборатории А. Чуркин, руководители управлений отметили упущения. Например, на 0,3 балла снижен КТУ главному инженеру СУ-27 В. Марценюку за слабый контроль за качеством выполняемых работ. Напротив, отмечена работа главного инженера СУ-20 О. Минкина, ему повысили КТУ на 0,1 балла за активную работу при подготовке к Всесоюзному совещанию. Далее, по предложению заместителя начальника по экономическим вопросам В. Денегинной, оценку работы освобожденным руководящим работникам комбината решено производить также на совете, разработав для этого шкалу показателей.

Н. НИКИШИНА,
секретарь совета
трудоу коллектива
комбината.

МОНТАЖ 12-этажного дома по улице Белинского отстает от графика на один день. Казалось бы, срок невелик, но монтажники бригады Н. Сазонова со 2-го участка СУ-28 работают под постоянной угрозой длительного простоя. Дело в том, что с самого начала монтажа не было ни одного дня, а точнее — ни одной смены, чтобы на объекте не простаивал башенный кран марки КБ-403. При этом только простоями не ограничивается — механизм самопроизвольно включается и выключается, крановщик не может справиться с поломкой, а в результате на куски разбиты три изделия. Только по случайной случайности в этих случаях не пострадали люди.

Нельзя сказать, что ремонтники из треста «Строймеханизация» № 2 оставили этот объект без внимания. Нет, они бьются здесь почти ежедневно, но дело, как видно, не трогается с мертвой точки — «упрямый» кран выходит из повиновения. Нужно отметить еще один негативный факт: КБ-403 совершенно не подходит для монтажа высотных домов, его «потолок» — девятиэтажный объект. Таким образом, с трудом смонтировав десятый этаж дома по ул. Белинского, бригада Н. Сазонова будет снова простаивать в ожидании, когда работники «Строймеханизации» № 2 приспособят механизм для работы в условиях высотного монтажа.

Однако проблема простоев по вине субподрядчиков не ограничивается лишь поломками механизмов. Вот что сказал по этому поводу мастер участка № 2 СУ-28 Б. Герасимов:

— Трест «Строймеханизация» № 2 не уделяет должного внимания подготовке кадров машинистов башенных кранов. Производственную стажировку молодые крановщики проходят непосредственно на стройплощадках города. То есть училище не имеет базы для практических занятий, а это в конечном итоге бьет по качеству монтажа. Изделие КПД в среднем имеет вес 3—4 тонны, и когда за дело берется неопытный крановщик, то панель, как правило, ударяет по индикатору. Осна-

* Монтаж — горячая точка

ЗА ШАГ ДО НЕСЧАСТЬЯ

стка портится, быстро выходит из строя, а ведь мы обязаны соблюдать точность монтажа до 5 миллиметров! Значит, после приезда десяти изделий о качестве монтажа лучше не говорить.

Работа крановщика в чем-то сродни труду шофера. Но последний, чтобы получить право вождения транспорта, обязан «наездить» определенное число километро-часов. Крановщик же практику не проходит. Не потому ли число аварий на стройплощадках не имеет ни малейшей тенденции к сокращению?

— По сути, организовать практические занятия машинистов башенных кранов не так уж сложно, — продолжил мастер Б. Герасимов. — «Строймеханизация» № 2 обслуживает все строительные организации города, и потому нам, в доле с ними, дешевле было бы выделить средства для оборудования учебной площадки и для работы учебного крана. Гораздо дороже обходятся простои, штрафы, ремонты покаленной оснастки, разбитые панели.

Что ж, высказано конкретное предложение, нужно в ближайшее время обсудить его и вынести решение — приемлемо ли оно для строительных организаций? Может, есть и другой выход из создавшегося положения, но одно совершенно ясно — больше так продолжаться не может.

Это первый вопрос, волнующий бригаду Н. Сазонова. Второй касается складирования изделий. Не так давно в комбинате процветала уверенность, что складирование панелей — дело прошлое, ДСК вполне созрел для монтажа «с колес». Ликвидация приспособлений для складирования типа «пирамида» прошла оперативно, но и метод «с колес» полностью не прижился.

Это, безусловно, прогрессивный метод, и монтажники голосуют за него двумя руками, только как его использовать, если завод ЖБИ им. Ленинского комсомола не может обеспечить даже 50-процентной комплектной поставки изделий на объекты ДСК?

В настоящее время складирование неизбежно, с этим приходится мириться. Но оно ведется по определенным правилам. В частности, правила предусматривают использование «пирамид», но где их сейчас взять? Инициатива изыскания таких возможностей полностью лежит на монтажных подразделениях, которые договариваются с заводами-изготовителями, кто как сможет. Не проще ли централизованно решить этот вопрос, грозящий перерасти в проблему? В конце концов подразделения не имеют специализированного отдела снабжения... Пока же СУ-28 получает зыскания Госорттехнадзора по поводу того, что панели наваливают на хозяйственные бытовки.

И, наконец, последний вопрос, по поводу которого монтажники обращались к главному инженеру ДСК Л. Гороховскому. Дело в том, что монтаж дома по улице Белинского близится к концу, а следующего своего объекта бригада не знает. После ответа главного инженера стало ясно одно — с «нулями» в комбинате трудно и следующий объект бригады не знает никто. Каково? И это не в зимнее время, когда труд нулевиков значительно осложняется! Сейчас лето, то есть самый благодатный период для «задела», но о чем может идти речь, если нулевики не в силах обеспечить летний монтаж? Вопрос не риторический, он адресован к администрации ДСК.

Е. ПАРФЕНОВА.

Место праздника — ГОРОД

ЧИТАТЕЛИ знают, что раньше День города отмечали 18 ноября, а нынче решением горисполкома свердловчане отмечают праздник 15 августа. Чем вызван перенос?

Во-первых, просьбами горожан, ведь праздник летом, в третью субботу августа, намного массовей в теплое время года, а во-вторых, это не противоречит исторической правде, т. к. известно письмо Петра I, датированное серединой августа о присвоении городу имени Екатеринбурга.

Редакция «Свердловского строителя» известно, что газету вы получите 15-го около обеда, поэтому еще раз перечислим те мероприятия, на которые вы сумеете попасть. Торговые ярмарки (пр. Ленина, ул. Вайнера, Горького, Пушкина и Луначарского) будут работать до 15 часов, до этого же времени в Историческом сквере будет действовать выставка цветов, парад старых и современных автомобилей закончится в 13.00, до 14.00 продлится фестиваль строительных организаций на площади имени С. М. Кирова перед УПИ.

Если вы не успеете на главный митинг-концерт в Историческом сквере (11.45—12.45), то сумеете посетить выставку-продажу работ профессиональных и самодеятельных художников на пл. Труда, водно-спортивный праздник на городском пруду и показательные выступления спортсменов в Историческом сквере.

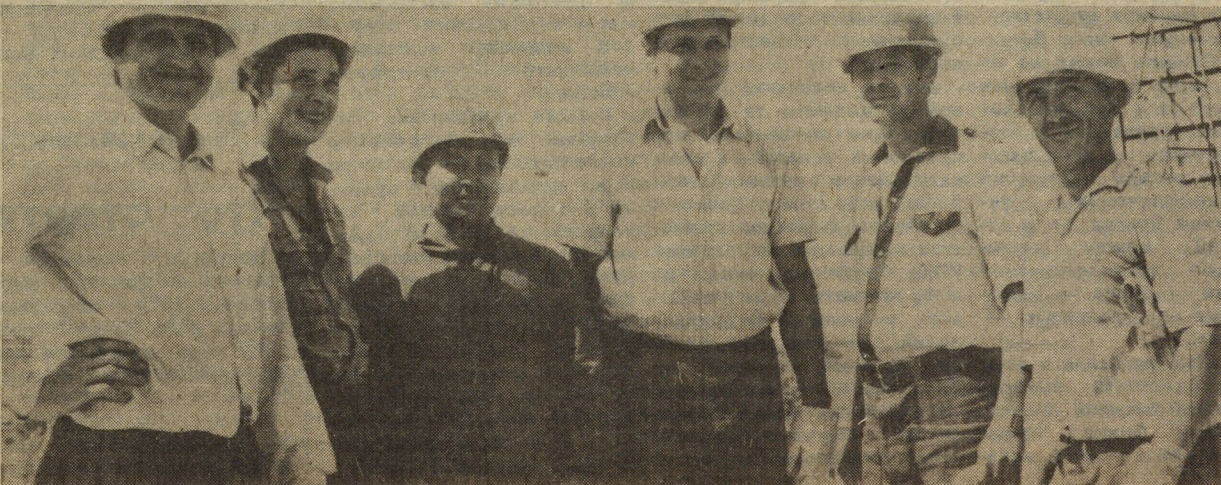
С 15.00 до 22.00 концерты артистов и ансамблей будут проходить в Историческом сквере, ЦПКИО им. Маяков-

ского, на пл. Субботников, Коммунаров, площади им. С. М. Кирова, у большинства Дворцов и Домов культуры города, а с 20.00 до 22.00 намечен концерт с фейерверком на городском пруду.

На что еще следует обратить ваше внимание! В Историческом сквере, около музея, будет устроена выставка работ по застройке города, здесь же будет действовать «открытая трибуна» для участников второго пленума правления Союза архитекторов РСФСР, который проходит в нашем городе.

Возможно, всем удастся посмотреть свадебный поезд 70 молодых пар. На концертных площадках помимо известных самодеятельных коллективов выступают артисты Челябинска, Тбилиси и Москвы, а также гастролирующих в городе театральных коллективов. Детям особенно интересно будет увидеть в сквере у школы № 9 выездную группу зоопарка. День города продлится и 16 августа в новом аэропорту Уктус. Здесь состоится большой праздник, который включает в себя выставку авиационной техники, показ высшего пилотажа, прыжки парашютистов, выступления авиамоделлистов и т. д. Для зрителей в сторону нового аэропорта будут курсировать 45 автобусов с 8.30 утра от магазина «Океан», этими же автобусами после праздника можно вернуться в город.

Словом, предстоящие выходные свердловчане и гости города могут провести очень интересно. С днем рождения города вас, дорогие домостроители!



● В домостроительном комбинате за свой самоотверженный труд хорошо известна бригада из «нулевого» СУ-20, которую возглавляет Ф. Курбнев.

На снимке (слева направо): А. Паздерия, С. Прожерин, Н. Богачев, В. Петухов, Ф. Курбнев и А. Чесноков.

Текст и фото
В. Калимасова.

* По материалам профсоюзной конференции «Об итогах выполнения коллективного договора за первое полугодие»

НАМЕЧЕННОЕ — ВЫПОЛНИТЬ!

ДЕЛЕГАТЫ профсоюзной конференции проанализировали ход выполнения коллективного договора, остановившись на тех участках работы, где выполнение намеченного по тем или иным причинам еще тормозится.

— Коллектив комбината в первом полугодии в основном справился с выполнением главных технико-экономических показателей, — отметил в своем докладе на конференции начальник комбината А. К. Ежов. — Сегодня для нас очень важен рост объемов работ собственными силами — это и производительность труда, и необходимый задел, и освоение мощностей завода КПД по 137 серии. Справился, наконец-то, комбинат и с планом по производительности труда, рост к факту первого полугодия прошлого года составил 7 процентов.

Вместе с тем докладчик обратил внимание присутствующих и на недостатки, имеющиеся в хозяйственной деятельности коллектива комбината. Не введены в эксплуатацию ряд плановых объектов, не выполнен план по объектам быта, торговли и сферы обслуживания за счет 5-процентных отчислений. Все четыре генподрядных управления не выполнили этот показатель. Особенно удивляет СУ-15 — при плане 377 тысяч рублей освоено 371 тысяча рублей. Чуть-чуть недотянули. Это говорит о том, что руководители подразделений на выполнение некоторых показателей не обращают серьезного внимания. По-видимому, совету трудового коллектива комбината необходимо при определении КТУ учитывать и выполнение плана по объектам быта, торговли и сферы обслуживания.

Только на 17,4 процента выполнен план по платным услугам населению.

Что нового появилось в работе коллектива за отчетный период? Заключение договоров подряда с заказчиками производится с учетом договорной цены, таких договоров было заключено на 110 миллионов рублей. Комбинат перешел на работу по методу коллективного подряда. Во всех управлениях укрупнены бригады. Время уже показало действенность такой формы организации труда: снижается стоимость кв. метра, повышается заработная плата.

Однако немало еще проблем возникает при изменении структуры бригад, и основная из них в том, что не все еще перестроились и осознали смысл и значение коллективного подряда, то, что в новых условиях необходима высокая ответственность каждого члена бригады. Пришло время не на словах, а на деле перейти к работе под девизом «от взаимных претензий к взаимовыручке». И это касается не только отношений внутрикомбинатных укрупненных бригад, но и отношений между всеми звеньями технологической цепочки «завод — комплектация — транспорт — стройка».

Большое внимание в комбинате уделяется внедрению новой техники. В микрорайоне Синие камни строится база малой меха-

низации. После завершения строительства, которое намечено на январь 1988 года, участок малой механизации начнет полный централизованный ремонт малой механизации. В прошлом году комбинат заключил 40 договоров с научно-исследовательскими и технологическими институтами страны с ожидаемым экономическим эффектом 600 тысяч рублей. За первое полугодие за внедрение 165 рацпредложений получено более 326 тысяч рублей экономии, что составляет 104 процента к плану. Не выполнили план по рационализации СУ-34 и УПТК, кстати, единственное подразделение, которое не выполняет этот план уже второй год.

Со всеми поставщиками заключены договоры на поставку строительных материалов. Но, несмотря на договоры, претензии нашими строительными управлениями за поставку некачественной продукции не предъявляются, завод ЖБИ и завод КПД не ведут входного контроля приемки строительных материалов.

В комбинате проделана большая подготовительная работа по переходу на новые условия оплаты труда. Во всех подразделениях избраны советы трудовых коллективов, но не везде они активно работают. Не хватает инициативы и самостоятельности советам в СУ-13, СУ-34, СУ-29, ЖКК.

Не снижается пока, к сожалению, текучесть кадров в подразделениях комбината, особенно в СУ-15, СУ-20, СУ-29, СУ-34. Руководители подразделений не занимаются анализом причин текучести кадров, общественные отделы кадров не выполняют свои функции, хотя обязаны внимательно рассматривать причины увольнения рабочих и принимать меры к устранению этих причин.

В своем докладе на конференции председатель профкома комбината А. Ф. Андреев остановился на тех разделах коллективного договора, выполнение которого в значительной мере зависит от работы профсоюзных организаций.

— В этом году в связи с переходом комбината на коллективный подряд были разработаны и утверждены новые условия социалистического соревнования, — отметил он. — На каждой конференции мы критикуюем профсоюзные комитеты за организацию социалистического соревнования внутри управления, в бригадах, звеньях, на рабочих местах. Здесь еще хватает формализма и казенщины. Значительна роль профсоюзных организаций, общественных формирований в укреплении трудовой дисциплины и общественного порядка.

Анализ состояния трудовой дисциплины за первое полугодие показывает, что серьезными успехами в этом направлении коллектив комбината еще не добился. Особенно выросло количество нарушений на заводе КПД. Профкомом завода, да и профсоюзным комитетам всех остальных подразделений, необходимо взять под строгий контроль работу товарищеских судов, комиссий по борьбе с пьянством и алкоголизмом, советов профилактики.

Также больше внимания профсоюз должен уделять вопросам охраны труда и техники безопасности. Четкой, планомерной профилактической работы в этом направлении во многих организациях комбината не проводится. Такое простое и эффективное мероприятие, как флюорография, превращается в целую проблему: всего 67 процентов прохождения. Почти всюду работой по охране труда занимаются только штатные работники, администрация и профкомы выступают лишь в роли наблюдателей. Как результат — рост производственного травматизма.

— Недавно профком комбината анализировал состояние дел по снижению заболеваемости и травматизма на заводе ЖБИ и СУ-27. Выяснилось, что в профкоме завода ЖБИ регулярно составляется отчет о временной нетрудоспособности, но делается он ради отчета, — подчеркнул в своем выступлении А. Ф. Андреев. — Анализ причин заболеваемости не проводится. А если не знаешь причин потерь, трудно определить, на каком направлении следует сосредоточить усилия.

Способствовать снижению заболеваемости призвали мероприятия программы «Здоровье», пока же должного контроля за реализацией этой программы профкомы не осуществляют. Очень тяжело в этом году прошла подготовка к оздоровительному сезону пионерского лагеря им. Ю. Гагарина. Недостатки повторяются из года в год: председатель профкомов, администрация подразделений слабо интересуются положением дел в лагере, небросово относятся к подбору кадров. При подготовке к работе пионерского лагеря отдельные подразделения не полностью выполняют свои задания.

В стадии выполнения сегодня находится ряд социальных мероприятий коллективного договора. Идет согласование документации на строительство бытового корпуса стадиона «Домостроитель». Два новых домика построено на базе отдыха «Домостроитель». Очень мало времени осталось до завершения ремонта Дворца культуры, поэтому необходимо всем подразделениям активизировать здесь свою работу.

Вызывает большую тревогу выполнение администрацией комбината обязательств по строительству жилья для трудящихся ДСК. Из шести запланированных на этот год домов начал строительство лишь один. Необходимо безотлагательно принимать экстренные меры по решению вопросов, мешающих выполнять комбинату программу «Жилье».

Немало критических замечаний по выполнению коллективного договора было высказано и в прениях. Думается, что все эти вопросы не новы. И администрация, и профкомы подразделений в курсе нерешенных проблем, хорошо знают отстающие участки работы. Главное — сосредоточить внимание на этих «узких» местах, чтобы выполнить все, что намечено. Отчет подготовил Ю. МУРАШОВ.



Месяц от месяца завод крупнопанельного домостроения набирает темпы выпуска изделий 137 серий. На снимке вы видите работников цеха готовой продукции стропала Павла Талалаева, звеньевое Александра Силчева и стропала Александра Смоленцева.

* Эффект реконструкции

СОБЫТИЕ, КОТОРОГО ЖДАЛИ

В цехе № 1 нашего завода ЖБИ-1, или останется прежним, ручным. которого ждали вот уже несколько лет: реконструкция первого конвейера. Разговор о ней зашел давно, еще в начале восьмидесятых, и с тех пор с повестки дня не снимался. Рабочие ежегодно задавали его инженерной службе завода на партийных, профсоюзных собраниях цеха, выносили и на общезаводскую трибуну. Все оборудование на конвейере настолько устарело и износилось, что в прошлом году этот участок не прошел аттестацию рабочего места. Женщины-отделочницы работали здесь почти не разгибаясь, многие операции делались вручную. Реконструкция давно уже была нужна как воздух.

И вот в июле этого года мечта, наконец, обрела реальность.

Непрост был путь к конечному результату, об этом говорят все заводские специалисты, принявшие участие в подготовке и ходе самой реконструкции. Первой сложностью, ставшей на пути, была проблема замены парка формованеток, которые за три десятилетия также изрядно поизносились. Сделали заказ Уралмашу, и вот в 1983 году было получено сто новеньких вагонеток. Затем началась волокита с комплектующими деталями, на которую ушло еще немало времени.

Не к чести наших заводчан надо сказать, что даже к этому моменту на самом предприятии к реконструкции фактически были не готовы. Слишком долго решали, каким же быть конвейеру после всех новообразований, какую продукцию предстоит ему выпускать. Конструкторское бюро, например, все никак не могло определиться с вопросом забирания пробок: механизированным оно будет — как на Челябинском за-

воде ЖБИ-1, или останется прежним, ручным. А сто новеньких формованеток, между тем, терпеливо ждали своего часа, находясь под открытым небом, обдуваемые всеми ветрами.

Но вот, наконец, все спорные моменты позади, и 29 июня нынешнего года конвейер был остановлен, началась реконструкция. Контроль за ее ходом осуществлял заместитель главного механика завода В. Н. Сапрыкин. Работа была сделана в намеченные сроки, по графику. 14 июля в 16 часов конвейер вновь заработал. На вопрос, что же дала реконструкция, отвечает начальник цеха № 1 В. Н. Гаврилов:

— Во-первых, намного облегчен труд отделочниц, теперь им не приходится таскать тяжелые ведра с бетоном. Как-то сам поработал вместе с ними на субботнике, на себе понял, что это такое. Затем запустили две навивочных машины, поставили новый мощный пригруз, полностью заменили парк формованеток с фиксацией их по бортоснастке.

Последнюю фразу дополняет В. Н. Сапрыкин: — Кстати, о фиксации. Это устройство разработано совместно с заводскими конструкторами. Оно позволяет четко фиксировать бортоснастку, а это улучшает качество изделий. О самих изделиях. Они изменились. Теперь здесь выпускают продукцию для строящихся объектов соцкультбыта, школ, гаражей, садовых домиков. Это удобные при транспортировке и укладке плиты весом около трех тонн. В цех поступает много заявок на эту продукцию от различных организаций города и области. Сейчас наш завод получил задание — выпускать и реализовывать как можно больше товаров народного потребления. А на долю цеха

№ 1 падает пятьдесят процентов этого задания. В основном это и есть продукция первого конвейера, ее планируется выпускать до 90 тысяч кубометров в год.

1 сентября на заводе ЖБИ им. Ленинского комсомола — первом среди родственных предприятий страны — вводится госприемка. И снова испытание падает на первый конвейер. А он, как нарочно, никак не может войти в нужный ритм, сбои обнаруживаются то здесь, то там. Печальный результат этой аритмии — передовой цех впервые за много лет не выполнил план месяца. В чем же все-таки дело?

— Основная причина кроется на посту раскладки бетона. Здесь никак не могут приспособиться к новым условиям труда, — говорит Владимир Николаевич Гаврилов. — Реконструкцию рабочие ждали долго, но легким делом оказалось для многих перестроиться на новый ритм не только физически, но и психологически, ведь работают здесь не новички — люди со стажем. Нужно, видимо, какое-то время.

Мнение же В. Н. Сапрыкина на этот счет оказалось более категоричным:

— Не вижу причин, которые мешали бы нормальной работе конвейера. Все процессы с самого пуска были отлажены, опробованы. Причины надо искать в организации труда рабочих и инженерно-технических работников цеха.

Впрочем, начальник цеха настроен оптимистично. Уверен, что уже в августе конвейер заработает более интенсивно, план удастся наверстать. Иначе нельзя, ведь впереди — госприемка.

Л. КУРИНАЯ,
редактор радио завода ЖБИ.

* По следам наших выступлений

Что ответят в МЖК?

Вопросы, поднятые в статье «Сколько ждут обещанного?», опубликованной в № 21 от 5 июня 1987 года, находятся исключительно в ведении МЖК.

Заводу дом по улице Р. Юровской, № 16 был передан на баланс засе-

ленным. Никаких гарантий жильцам со стороны завода не давалось. Так что вопросы, поднятые в статье, решить может только оргкомитет МЖК.

И. КОТОВ,
зам. директора завода ЖБИ им. Ленинского комсомола.

От редакции: Итак, напоминаем оргкомитету МЖК, что редакция и читатели газеты ждут обстоятельно ответа на критические замечания, высказанные в статье «Сколько ждут обещанного?».

* По пути технического прогресса

НА ЗАВОДЕ ЖБИ им. Ленинского комсомола создан новый цех — экспериментальный. Рождение этого подразделения подсказано, как говорится, самой жизнью, и к его выделению в отдельную, самостоятельную единицу на заводе шли давно. Сразу скажем, возник новый цех не на пустом месте. В 70-х годах, когда началась реконструкция основных цехов предприятия, на заводе изыскивали внутренние резервы и из ремонтной службы отделили 5-6 человек в экспериментальный участок. На плечи этого небольшого коллектива в то время легла немалая нагрузка: приходило новое оборудование — необходимо было его наладить и запустить в эксплуатацию, изготовить новую формующую оснастку.

Остановимся на таком вопросе: почему все же при наличии ремонтной службы возникла острая необходимость организации такого участка? Начальник экспериментального цеха Михаил Маркович Гулер, в прошлом главный механик цеха № 1, как говорится, на себе испытал необходимость создания экспериментальной службы.

На плечи механической службы каждого из цехов ложится большой объем плановых и аварийных ремонтов оснастки и оборудования, — говорит он. — Так крутится приходится, что о внедрении новой техники, поиске новых технологических решений зачастую и подумать некогда. Ведь основная задача ремонтной службы — обеспечить четкую и ритмичную работу цеха. А ведь на модернизацию, развитие

Работать на перспективу

производства надо потратить немало сил, наскоком, время от времени в этом направлении результата не добьешься.

Основное внимание экспериментальный участок завода сосредоточил на «узких местах», там, где решение той или иной производственной проблемы с ходу не проглядывается. К примеру, в прошлом году в новой формовке коллектив участка реконструировал пост формовки — получен весомый экономический эффект. Другая задача, что стояла перед участком и, думаем, еще долго будет значиться в планах уже экспериментального цеха, — модернизация заводского оборудования. Почему именно на плечи цеха ложится такая задача, ведь есть же Минстройдоршанс, который должен поставлять новейшее оборудование на предприятия стройиндустрии? — Модернизация своего оборудования во многих случаях и дешевле, и проще, — отвечает на этот вопрос Михаил Маркович. — Тем более, что стандартное оборудование, которое мы получаем сегодня, к сожалению, ниже всякой критики. Чтобы запустить его в эксплуатацию, нужно немало потрудиться над его доводкой.

Много добрых дел записано на счету экспериментального участка: в четвертом цехе там, где

раньше работали вручную, была внедрена траверса. Кстати, на четвертый цех сегодня обращается самое серьезное внимание. Большой комплекс работ по внедрению новых технологий коллектив экспериментального участка здесь уже отработал. Раньше деревянные блоки в панели устанавливали в вертикальном положении. Это влекло за собой много сопутствующих операций, трудно было добиться и высокого качества. На экспериментальном участке сконструировали и изготовили специальный кантователь, который предполагает горизонтальную обработку панели. Сейчас рабочие участка отработывают новую технологию.

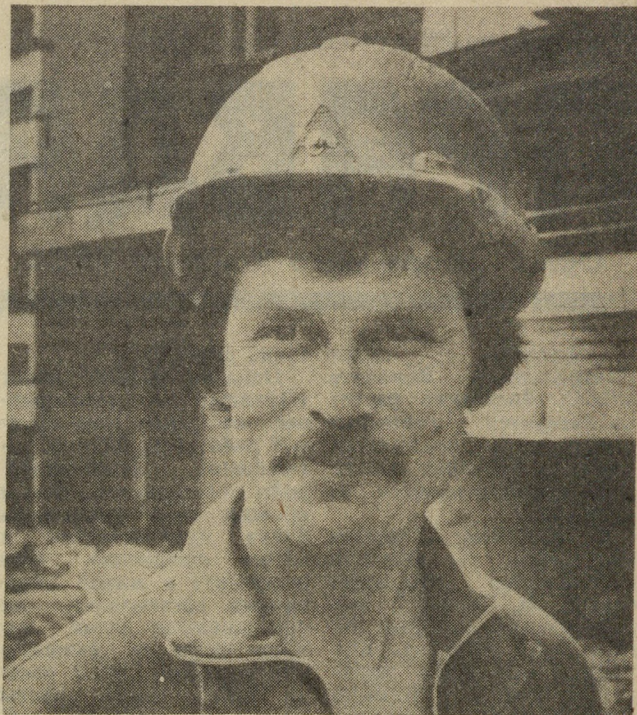
Предстоит выполнить переноску форм для выпуска изделий на монтаж в микрорайоне «Синие Камни», завершить реконструкцию бетоноукладчиков в цехе № 6. Крупномасштабные работы необходимо провести по строительству и монтажу галереи подачи бетона. В свое время Липецким КБ был разработан проект, но, как оказалось, в нем не была учтена масса местных условий и возможностей. Затем этот проект передали экспериментальному участку. Здесь уже на основе этого и двух других родилось новое решение создания галереи. С ее вводом в эксплуатацию бу-

дет ликвидирована доставка бетона в цехи автотранспортом. Галерея подачи бетона уже построена, сейчас начинаются работы по монтажу бетоноводов. В общем, планы и задания у нового цеха обширные и серьезные.

Итак, в январе этого года было принято решение о создании экспериментального цеха. Главк, идя навстречу заводчанам, выделил 84 тысячи рублей фонда заработной платы для нового подразделения, есть и проект для строительства однопролетного здания. На заводе ЖБИ разработано положение о новом цехе. И все-таки проблем у нового подразделения еще много и от того, как быстро они будут решаться, зависит, не побоимся сказать, будущее завода.

Сегодня же необходимо ускорить строительство цехового корпуса, решить вопросы с обеспечением нового цеха всеми необходимыми станками и оборудованием, транспортом, подобрать кадры (кстати, в штатном расписании нового подразделения, кроме начальника цеха, не предусмотрено должностей инженерно-технических работников, а ведь экспериментальному цеху нужны специалисты просто необходимы).

Нынешнее время, недавно вышедший Закон о государственном предприятии предполагают и требуют от трудового коллектива большей хозяйственной самостоятельности и предприимчивости. Так что то, как скоро новый экспериментальный цех заработает с полной отдачей, в немалой степени зависит и от заводчан. Т. МАЛЬЦЕВА.



Слаженно трудятся все звенья комплексной хозяйственной бригады СУ-15 Н. А. Захаровой. В бригаде все хорошо понимают, что общий успех коллектива зависит от ответственности, полной отдачи каждого. С уважением отзываются в бригаде об электрике Викторе Ладейщикове, его отличает высокий профессионализм и качество работы.

На снимке: электрик В. Ладейщиков.

* По следам наших выступлений

«Экономить во всем!»

Под таким заголовком «Свердловском строителе» (5 июня, № 21) была опубликована статья. По ней сообщается, что при проверке комиссией ДСК по бережному отношению к хранению материалов на объектах были вскрыты нарушения в хранении материалов и низкая культура производства на строительной общестройке по ул. Бардина.

В строительном управлении № 7 эта статья была

рассмотрена на совете трудового коллектива, принято решение: за неудовлетворительное хранение материалов и низкую культуру производства поток № 2 снят с подведения итогов по социалистическому соревнованию за второй квартал. Приказом по управлению прорабу М. М. Саитову объявлен выговор.

А. ГРУДЯЕНКО,
и. о. начальника
СУ-7.

* Новости ДСК

Выполняя программу «Здоровье»

На очередном заседании профсоюзного комитета комбината был заслушан вопрос «О работе профкомов завода ЖБИ и СУ-27 по снижению травматизма, заболеваемости и выполнению программы «Здоровье».

Заслушав и обсудив доклады председателей профкомов завода ЖБИ и СУ-27 Н. Юдакова и Л. Ивановой, профком комбината признал работу профсоюзных организаций СУ-27 и завода ЖБИ по снижению травматизма и выполнению программы «Здоровье» недостаточной.

В постановлении профкома также отмечается, что профсоюзными организациями подразделений комбината необходимо активизировать работу комиссий по охране труда и технике безопасности, шире привлекать к ней профсоюзный актив. Усилить контроль за выполнением мероприятий программы «Здоровье», ежемесячно проводить анализ заболеваемости и травматизма, принимать действенные меры по их снижению.

А. АНДРЕЕВ,
председатель профкома
ДСК.

Последние 2 года вопросы общественного питания не сходят с повестки дня администрации завода ЖБИ им. Ленинского комсомола. 30-я столовая должна функционировать как цех завода — столь же слаженно и регулярно. Такая поставлена цель, и для достижения ее сделано немало. Столовую заслушивали на расширенном заседании профкома, оказывали помощь по многим вопросам.

Предложили коллективу столовой организовать социальное взаимодействие между филиалами, создать комсомольско-молодежные бригады. Однако прежнему директору Ю. Э. Речкиману потребовался чуть ли не год, чтобы разработать условия соцсоревнования. К созданию бригад и не приступали.

— Поможем с путевками в пионерлагерь, профилакторий, санатории, поставим нуждающихся в очереди на жилье, — настойчиво предлагали коллективу. Однако даже к таким заманчивым предложениям тут отнеслись без энтузиазма. Только два человека подали заявления на жилье, заявления на путевки в пионерлагерь принесли очень поздно — за день до отъезда детей.

С сентября вторая и третья смены рабочих завода будут обслуживаться столовой по абонементам. Это удобно столовой [заранее известно (нужное количество порций, не будет нераспроданных блюд). Удобно рабочим. Они на неделю вперед будут знать меню и расценки, получат полноценное и разно-

образное питание. Составлен план совместных мероприятий завода и четвертого треста столовых по улучшению работы филиалов столовой № 30 в цехах завода.

Но надо сказать, что должного внимания тридцатой четвертый трест столовых не уделил. Директор четвертого треста Владимир Аркадьевич Ларионов почти ни на одно из приглашений администрации завода не явился. Вместо того, чтобы «лечить» «хромоющую» столовую № 30, В. А. Ларионов уже не первый год практикует «директорскую чехарду» — временно меняет местами директора столовой и его заместителя. Создается видимость принятых мер, блеф вместо помощи. А ведь многие проблемы ждут безотлагательного решения. Давно пора, например, сократить количество филиалов 30-й столовой. Их у нее слишком много: два филиала и буфет на заводе, филиалы на каменно-щелочном карьере, на Ново-Свердловской ТЭЦ, в ЭКБ, заводе КПД, диетическая столовая поселка ЖБИ, кафе «Время». При таком количестве и такой их удаленности друг от друга стоит ли удивляться прорехам в работе 30-й столовой.

На заводе ЖБИ им. Ленинского комсомола не прекращаются жалобы на низкое качество блюд, грязь в залах, на однооб-

разие и бедность в меню, на срывы в питании во вторую и особенно в третью смену. Рейды народного контроля, как правило, выявляют обвесы и обсчеты посетителей.

В прошлом году, казалось бы, лед тронулся. Во всех филиалах и в самой столовой поменяли руководство, заведующих производством. Был период, когда зал столовой засиял чистотой, на столах появились стаканчики с цветами, салфетки, специи. Завод сделал ремонт помещения. Улучшилось качество питания. Но так было недолго. Сделали шаг вперед и остановились. А потом мало-помалу вернулись к прежнему.

В первую смену худобно можно поесть. Во вторую и третью — проблема. Формовщики жалуются: «Вечером и ночью работаешь полусытым и совсем голодным».

В пищеблоке девятого цеха рабочих кормят плохо. Раздатчицы часто сами стремятся иметь бедный ассортимент, чтобы быстрее продать товар и раньше уйти домой. И здесь, и в буфете посетителей беспардонно обшаривают.

Возьмем филиал столовой в 6-м цехе. Если в меню сосиски — их лимитируют. Дают по две штучки.

— А что вы хотите! Завезли всего 15 килограммов сосисок на 50 человек, — парируют работни-

ки филиала.

Пусть так. Но в меню должны быть и другие блюда и гарниры. Нужно ими восполнить нехватку.

— Мало возовт мяса, — еще один аргумент. Но и в этой ситуации можно найти выход. Скажем, на голубцы уходит гораздо меньше мяса, чем на котлеты, а блюдо получается сытное, калорийное. Однако голубцов в меню не бывает. Зато традиционные куриные 50-граммовые котлеты. Такая котлета насытит разве что воспитанника детского сада. Нередко в ночную смену не бывает никакого гарнира. Ночью не работает касса, нет меню и жалобной книги. Рабочий не знает, сколько стоит то или иное блюдо.

Так кормят в этом филиале столовой в те периоды, когда он открыт. Но часто он совсем не работает. То поломается оборудование, то закроет санитарная станция за антисанитарию.

Перевоспитать коллектив, поставить заслон расхлябанности и нечестности, бороться за качество нелегко. Прежний директор столовой Ю. Э. Речкиман показал полную безынициативность. Обратимся к примерам.

Вышло из строя оборудование в здании 30-й столовой. Ее закрыли на две недели. Однако филиалы не перевели на трехсменную работу. Опять о ра-

бочих ночной смены не беспокоились.

Бывало и наоборот, когда временно не работал один из филиалов, и не делалось ничего чтобы накормить обедом рабочих этого цеха. Однажды в такой ситуации заместителю директора завода И. И. Котову и председателю профкома Н. Н. Юдакову пришлось самим прийти в кабинет к Ю. Э. Речкиману и заняться организацией доставки обедов в филиал.

Можно еще пример: в меню нет мясных блюд. — Нет мяса, — разводят руками работники столовой. — И взять негде. Звоню в четвертый трест. И там отвечают: — Приезжайте, получайте.

Сейчас столовая получает мясо в достаточном количестве. Но ежедневно можно наблюдать такую картину: в меню мясных блюд мало, зато в буфете идет бойкая торговля сыром мясом. Или в меню только свинина, а вырезка из говядины продается на вынос.

Недавно в столовой № 30 приступил к своим обязанностям новый директор — Галина Яковлевна Бараксина. Сделать ей предстоит много. Но у нее есть надежные помощники — администрация и профком завода. Их совместными усилиями, мы надеемся, будет налажено общественное питание на нашем заводе.

П. ДЕМЕНЦЕВА,
корр. радио завода ЖБИ
им. Ленинского
комсомола.

КАК ЦЕХ ЗАВОДА

