

СВЕРДЛОВСКИЙ СТРОИТЕЛЬ

Орган парткома, объединенного профкома, комитета ВЛКСМ и управления Свердловского ордена Трудового Красного Знамени домостроительного комбината имени 60-летия Союза ССР

● ОСНОВАНА 1 ЯНВАРЯ 1974 ГОДА

● № 11 (634)

● ПЯТНИЦА, 14 МАРТА 1986 ГОДА

● ЦЕНА 2 КОП.



ВЫХОДИТ НА ФИНИШНУЮ ПРЯМУЮ ПЕРВЫЙ КВАРТАЛ ПЕРВОГО ГОДА ПЯТИЛЕТКИ, А МОНТАЖНЫЕ УПРАВЛЕНИЯ УЖЕ ВЕДУТ СБОРКУ ДОМОВ ВТОРОГО КВАРТАЛА.

На снимке: справа вверху — идет монтаж дома № 39Б

в квартале «Заречный»; внизу — фрагмент застройки нового микрорайона; один из лучших сварщиков СУ-28 Николай Паршаков трудится шестой год в бригаде В. М. Сыщенко, имеет третий разряд, работает старательно.

Текст и фото В. Калимасова.

Партия считает делом особой социальной значимости ускорение решения жилищной проблемы с тем, чтобы к 2000 году практически каждая советская семья имела отдельное жилье — квартиру или индивидуальный дом. Этому призваны способствовать крупные масштабы жилищного строительства за счет государственных средств, более широкое развитие кооперативного и индустриального строительства, а также реконструкция и повышение сохранности жилого фонда, усиление контроля за его распределением. Особое внимание будет уделено качеству жилищного строительства, повышению комфортности, улучшению планировки, совершенствованию технического оснащения квартир и домов.

Более высокие требования будут предъявлены к архитектуре, эстетическому оформлению и благоустройству городских и сельских поселений. Населенные пункты должны представлять собой рационально организованные комплексы производственных зон, жилых районов, сети общественных, культурных и учебно-воспитательных учреждений, торговых и бытовых предприятий, спортивных сооружений, общественного транспорта, обеспечивающие наилучшие условия для труда, быта и отдыха людей. Расширится практика привлечения средств населения для улучшения жилищных и культурно-бытовых условий, досуга, туризма и других целей.

(Из Программы КПСС, новая редакция, принятая XXVII съездом КПСС).

* Домостроители о съезде

Повышение материального благосостояния советских людей всегда было одной из самых главных задач КПСС. Утвердив основные направления экономического развития страны, XXVII съезд партии дал четкие указания и рекомендации работникам всех отраслей народного хозяйства. Огромное внимание в работе съезда было уделено вопросам капитального строительства, в том числе решению жилищной проблемы.

Намечено, что в 2000 го-

Забота — общая, работа — каждого

ду практически каждая советская семья будет иметь отдельное жилье, но вместе с тем оно должно быть достойно советских людей, учитывая его комфортабельность.

Это значит, что и к нам, отделочникам, будут предъявляться гораздо большие требования. Ведь общий комфорт современной квар-

тиры невозможен без тщательной и качественной отделки.

Высокие темпы сегодняшнего строительства не оправдывают недоделки, а порой и явный брак отдельных звеньев сквозного бригадного подряда. Но само понятие подряда означает взаимозависимость: насколько качественно сра-

ботает смежник, таким будет и общее качество сдаваемого объекта. То есть в целом качество определяет рабочая добросовестность каждого домостроителя, каждого субподрядчика.

Наша бригада штукатуров — отделочное звено строительной цепочки. Мы понимаем, что именно от

нашего труда во многом зависит оценка приемочной комиссии, и потому уделяем и будем уделять вопросам качества самое большое внимание — ведь к этому призвал нас съезд партии, этого требует от нас время.

М. КАРАМОВА,
бригадир
штукатуров СУ-1.

* Новости ДСК

С ОЦЕНКОЙ «ХОРОШО»

В конце февраля нынешнего года коллектив домостроительного комбината рапортовал о выполнении предсъездовских социалистических обязательств. В дни работы партийного форума страны трудящиеся ДСК сдали в эксплуатацию 4 крупнопанельных дома: 36-квартирный дом по Сибирскому тракту, 128-квартирный дом № 29 в квартале «Заречный», 96-квартирный дом кирпичного завода и 63-квартирный дом № 21 Б-2 по ул. Ломоносова. Все построенные объекты приняты с оценкой «хорошо».

С небольшим опозданием завершаются отделочные работы на 56-квартирном доме № 3, корпус 4 в Юго-Западном микрорайоне. Отделочники прилагают все усилия, чтобы сдать объект также на повышенную оценку в ближайшие дни.

* Новости ДСК

ЦЕЛЬ — ЭКОНОМИЯ

В конце февраля в энергетических ресурсах ДСК была создана комиссия по экономии и рациональному использованию материальных и топливно-

х ресурсов. На днях состоялось первое заседание комиссии, где были утверждены задания по экономии основных строительных материалов на 1986 год для всех подразделений ДСК.

Главные инженеры строительных управлений

уже представили в техотдел комбината мероприятия по выполнению утвержденных заданий, главным технологом К. Берсеновой разработана программа оргтехмероприятий в целом по ДСК, что должно обеспечить

выполнение годовых заданий Главсредуралстроя.

В целях опережающего контроля за экономией материалов и ресурсов путем внедрения прогрессивных норм расхода решено создать специальную нормативную группу.

* Решения XXVII съезда КПСС — в жизнь!

НАЧИНАТЬ С СЕБЯ!

Все мы находимся под сильным впечатлением решений XXVII съезда нашей партии. Действительно, задачи поставлены большие. Особенно перед нами, строителями. «Проблем много, и решать их надо безотлагательно, используя все меры — хозяйственные и организа-

ционные», — сказал в докладе Председатель Совета Министров СССР Н. И. Рыжков.

Например, в «Основных направлениях» определена конкретная задача, в частности, по дальнейшему развитию бригадного подряда. Нам надо уходить от формализма в

этой работе, от потока бумаг по каждой бригаде. Пора переходить на коллективный подряд всем стройуправлениям. Перестройку надо начинать с кадров, то есть каждому с себя, со своего личного отношения к делу.

Велика роль мастера, но принижена сегодня она. Мастер слабо владеет вопросами экономии, мало занимается организацией труда, выполняет

в основном функции снабженца. Необходимо организовать учебу, провести аттестацию мастеров с присвоением им классности.

Необходимо поднять роль советов бригадиров на потоках и активизировать работу объединенного совета бригадиров. Сегодня они робко выступают в наведении порядка у себя на рабочих местах, по укреплению дис-

циплины в бригадах, повышению качества работ.

У нас в ДСК есть и малочисленные, причем с низкой выработкой, бригады, их необходимо укрупнять.

Нам необходимо пересмотреть всю систему материального стимулирования: уйти от уравниловки в поощрении, оплата должна быть за конечные результаты работы и хорошее качество. Следует

шире применять КТУ, изжить брак и переделки.

Мне кажется, каждый работник нашего семитысячного орденоносного и краснознаменного коллектива, от рабочего до руководителя, после съезда должен в корне пересмотреть свое отношение к делу. Словом, всем нам работа предстает большей.

Г. ЧЕРНУШКИНА,
начальник ОТЗ ДСК.

* Острый сигнал

Открытое письмо директору завода ЖБИ имени Ленинского комсомола Рожнову Валентину Герасимовичу

Уважаемый Валентин уменшился, а, наоборот, Герасимович! увеличился. К тем же проблемам с В-27, ПН-19А-декору интересует один вопрос: кор добавился еще и дефицит ПН-16А-мрамор.

К примеру, на доме № 34В идет монтаж восьмого этажа, а изделий нет еще на седьмой этаж (В-27 — 6 штук, ПН-19А-декор — 4 штуки, ПН-16А-мрамор — 7 штук). Как же в этом случае нам соблюдать технологию монтажа? Его надо просто останавливать!

Посмотрите, как завод комплектует монтажников изделиями. Дом № 34В, вторая за хватка, первое изделие на первый этаж поступило 8 января, последние — 14, в итоге получается 6 дней.

А по норме на монтаж одного этажа необходимо затрачивать 48 часов (2 дня), это с учетом расшивки швов, бетонирования и установки гипсовых перегородок. Так же шло поступление изделий и дальше: 3 этажа с 20 января по 4 февраля (14 дней), 4 этаж — с 24 января по 7 февраля, 5 этаж — с 3 февраля по 27 февраля.

Кроме того, изделия поступают низкой заводской готовности, с большими дефектами. Наружные панели идут без остекления, без облицовки, без подоконной доски, с трещинами. В калиброванных плитах — постоянное смещение отверстий под сантехнику, не

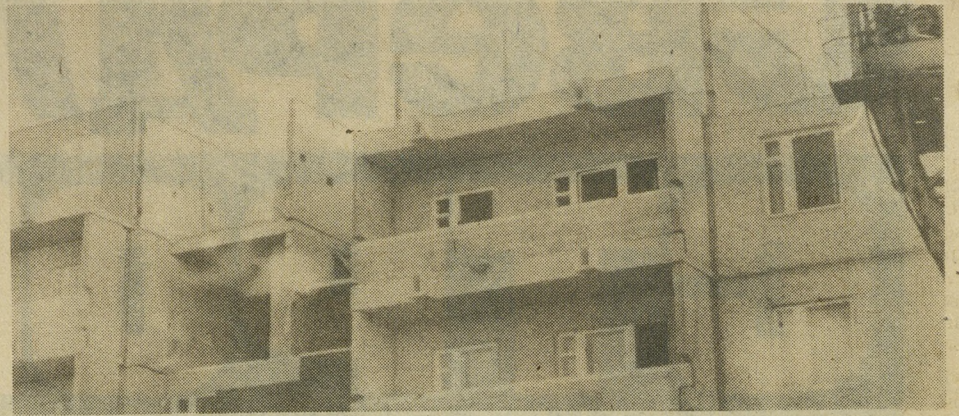
обработаны отверстия под ВВ-7 (плиты ПК-6, 1-26-1, ПК-6-26-3), выпуски арматуры до 15 миллиметров (плиты ПК-6, 1-35), перепады по поверхности до 8 миллиметров.

Во внутренних панелях наблюдаются постоянные перепады по высоте до 22 миллиметров (9В 30-1), смещение закладных деталей в плоскости и по высоте (В-32 В-44).

И это далеко не полный перечень дефектов. По этим вопросам мы постоянно вызываем на строительную площадку представителей завода. Они соглашаются с нашими замечаниями, составляют акты, а дело с места не сдвигается. Изделия с вышеперечисленными отступлениями по-прежнему поступают на монтаж, а дефицит ПН-19А-декор, ПН-16А-мрамор, В-27 про-

должен расти! Уважаемый Валентин Герасимович! Просим вас дать нам ответ на все поставленные вопросы и, наконец, решить их.

Ю. СЕМКО, прораб СУ-27. От редакции: к письму прораба Ю. Семко было приложено фотообвинение, которое также публикуется. Редакция газеты публикует ответ директора в ближайшем номере газеты.



* Фоторепортаж с завода КПД

НОВАЯ ВЫСОТА

Второе предприятие комбината — завод КПД набирает силу. День за днем, месяц за месяцем цехи, участки набирают мощь, производственные коллективы берут новые рубежи.

Один из них: в середине марта на пролетах главного корпуса освоить «цоколь» — набор изделий для «нулевого» цикла домов серии 137-С. Многие тут зависят от коллектива арматурного цеха, который обеспечивает все пролеты сетками, каркасами и закладными деталями.

Коллектив нашего цеха хорошо показал себя и в период пуска завода, и сейчас, когда задания и по объему, и по сложности увеличиваются.

О двух рабочих цеха хотелось бы рассказать подробнее. Сварщик-арматурщик Игорь Снегирев

(на правом снимке) — комсомолец, он боец КМСО-3 МЖК завода КПД. Трудится он на одноточечном станке, надо сказать, что работает добросовестно, качественно, причем быстро овладел своей профессией.

Самых добрых слов заслуживает бригадир с участка заготовки Михаил Борисов, которому подвластны вообще все станки цеха. Товарищи по работе его уважают, он избран председателем совета бригадиров завода.

С. ШЕЛЬПЯКОВ, ответственный за арматурный цех, редактор заводской стенгазеты.

На снимках: (слева направо) председатель совета бригадиров М. Борисов; сварщик-арматурщик И. Снегирев за работой.

Фото В. Калимасова.



* Лицевой счет

экономии

и бережливости

А пока завод платит штрафы

В январе и феврале произведены массовые проверки использования железнодорожных вагонов на подъездных путях ряда предприятий Кировского района.

Среди обсуждаемых на РК НК организаций — завод ЖБИ им. Ленинского комсомола. И хотя в этом направлении на заводе проводится работа, есть положительные сдвиги (по сравнению с 1983 годом простои снизились с 11,6 часа до 9,4 часа), фактически простои превышают норму в 2,7 раза.

В 2,7 раза! Показатель, конечно же, высокий. Основной причиной больших простоев вагонов МПС под выгрузкой цемента является несоответствие приемных устройств: их вместимость 15 тонн, а цементовозы — 75 тонн. Кроме того, при перекачке цемента низка производительность пневмонасосов.

Заводчане понимают, что простои велики, ведь за это предприятие постоянно

выплачивает штрафы железной дороге. Если подсчитать, сколько за прошлую пятилетку выплачено штрафов, то на эту сумму можно построить свою железную дорогу, купить свой паровоз, вагоны, держать круглосуточно дюжину грузовиков...

В 1982 году завод ЖБИ по указанию министерства разработал обширный план мероприятий по реконструкции приемных устройств, из которого мало что внедрено, а если и внедрено, то с большим опозданием. Или такой факт. В одну из суббот февральские целые сутки вагоны с цементом стояли на станции Аппаратная, в результате был остановлен один из цехов предприятия. Предъявили ли заводчане свои претензии железнодорожникам? Нет. Почему?

Еще один любопытный факт. Завод обслуживается СППЖТ № 1, имеется договор. Кто в него вчитывался? Кто вникал в его суть? Видимо, заместитель директора завода по общим вопросам (не из его личного кармана платятся штрафы) не обратил внимания, что в нарушение пункта № 22 «Правил транспортного обслуживания предприятий и организаций межотраслевым промышленным железнодорожным

транспортом» простои вагонов завода засчитываются лишь по окончании разгрузки вагонов на Березовском заводе строительных конструкций, причем по последнему, 45-му вагону, а время простоев «мотается» на завод ЖБИ. Неужели трудно разобраться с железнодорожниками, уточнить пункты договора?

Для объяснений на комитет был приглашен главный инженер завода ЖБИ им. Ленинского комсомола В. С. Нудель. Мы помним, что простои вагонов не относятся к его функциям, но ему было поставлено на вид за невыполнение сроков реконструкции приемных устройств и складов цемента. В постановлении, принятом комитетом, в частности, Г. М. Панарину, председателю заводской группы НК, предложено усилить контроль за использованием вагонов, шире использовать в своей работе права, предоставляемые дозорным «Законом о народном контроле в СССР».

Ждет ответа на этот материал и редакция газеты «Свердловский строитель».

А. ЯКОВЛЕВ, заместитель председателя Кировского РК НК. В. ЛИПАТНИКОВ.

* На заметку

специалистам

Устав стройки

С 1 января 1986 г. введен в действие СНиП 3.01.01—85 «Организация строительного производства».

Что делает этот документ исключительно актуальным? Он направлен на повышение организованности технологической дисциплины на стройках, дальнейшую индустриализацию строительства и ввода в эксплуатацию объектов с высоким качеством и в установленные сроки.

С вводом этого документа в действие утрачивают силу существовавшие до сего времени отдельные СНиП Ш-1-76 «Организация строительного производства», инструкция по разработке проектов организации строительства и проектов производства работ (СН 47-74) и инструкция по организации оперативно-диспетчерского управления строительным производством (СН 370-78).

Документ разработан на основе анализа практики применения общесоюзных и ведомственных нормативов, действующих в этой обла-

сти. В нем учтен передовой опыт отечественных, а также зарубежных строителей, проектных организаций и оргтехстроев.

К числу обязательных условий отнесены: согласованная работа всех участников строительства объекта с координацией их деятельности генеральным подрядчиком, решения которого по вопросам, связанным с выполнением утвержденных планов и графиков работ, являются обязательными для всех участников независимо от ведомственной подчиненности;

комплексная поставка материальных ресурсов из расчета на здание, сооружение, узел, участок, секцию, этаж, ярус, помещенье в сроки, предусмотренные календарными планами и графиками работ;

возведение зданий, сооружений и их частей индустриальными методами на основе широкого применения комплексно поставляемых конструкций, изделий, материалов и оборудования, а также комплектов блоков высокой заводской готовности;

выполнение работ с обеспечением технологической последовательности и обоснованного совмещения их, применением

бригадного подряда, строгим соблюдением правил техники безопасности и требований по охране окружающей среды.

Введено важное требование, заключающееся в том, что окончание подготовительных работ в объеме, обеспечивающем строительство объекта утвержденными темпами, должно быть подтверждено актом, составленным заказчиком и генподрядной организацией, выполняющей работы в подготовительный период, и профсоюзным комитетом генподрядчика.

Требования по организации труда, содержащиеся в новом СНиПе, направлены на расширение применения бригадного подряда, высокопроизводительных методов и приемов труда.

Особое место уделено требованиям качества строительства и, в частности, таким вопросам, как освидетельствование скрытых работ и приемка ответственных конструкций.

Этот документ должен стать своего рода уставом для всех осуществляемых в предстоящей пятилетке строек.

Подготовила М. Кудрина.

* Свердловский информцентр сообщает:

Крепление кровли на карнизных свесах

Новинка предназначена для ремонта края рулонной кровли, расположенной над карнизным свесом и рекомендуется для применения в строительстве и при ремонте зданий и сооружений, расположенных в зоне сильных ветров.

Предлагается метод укрепления края рулонного ковра путем прокладки впритык к нему полосы стеклоткани, смазанной с двух сторон кровельной мастикой. Сверху накладывается полоска более жесткого материала, например, жести, и прибивается кровельными гвоздями к деревянному настилу или деревянным пробкам. Оставшаяся часть стеклоткани загибается вверх и приклеивается кровельной мастикой к полоске и кровельному ковра. После окончания работ наружная поверхность стеклоткани и ее края окончательно шпаклюются и промазываются кровельной мастикой.

Предлагаемое крепление надежно удерживает кровлю.

Гвоздодер

Гвоздодер ГО-25 может быть использован в строительстве для извле-

чения гвоздей из разобранных деревянных брусьев, досок для повторного их использования.

Гвоздодер состоит из рамы со стойкой, ползуна с захватными щеками, механизма фиксации.

Устройство работает следующим образом.

Доска с отогнутыми гвоздями укладывается на столик стойки, и выступающая часть каждого гвоздя поочередно направляется между захватными щеками.

В исходном состоянии захватные щеки разведены, а ползун удерживается в верхнем положении механизмом фиксации.

При включении двигателя кривошипно-шатунный механизм, перемещаясь вниз, воздействует через коромысло на качающуюся захватную щеку, которая, поворачиваясь на оси, прижимает гвозди к неподвижной щеке. Затем происходит расфиксация, и ползун свободно перемещается вниз, извлекая гвоздь на величину рабочего хода. Извлеченный из доски гвоздь проваливается в сборник, а ползун перемещается вверх, пока не сработает механизм фиксации и щеки не устанавливаются в положение захвата следующего гвоздя.

* Горизонты технического прогресса

С применением гвоздодера механизирован ручной труд. Производительность труда повышена в 3,6 раза. Экономический эффект — 289 рублей в год.

Агрегат для сушки оснований кровли и наклейки рубероида

Наклейка рубероида требует тщательного предварительного просушивания основания кровли, равномерного расплавления битумного слоя. Для повышения качества работ, производительности труда кровельщиков Управлением малой механизации Минстроя МССР разработан специальный агрегат. Он смонтирован на сварной раме, опирающейся на три колеса, одно из которых поворотное. Топливо из бачка по трубке поступает в форсунку и под воздействием центробежной силы — в рабочее пространство. Зажигание смеси производится через специальное окно в корпусе сопла форсунки. Количество подаваемого топлива регулируется иглой топливного крана. Устанавливают сопло в рабочее положение путем регулировки телескопической опоры поворотного колеса. После зажигания рабочей смеси величину пламени регулируют с помощью топливного крана.

Новая конструкция стыка составной сваи
Институтом «Латтипропром» разработана и внедрена конструкция составной забивной сваи из преднапряженных железобетонных элементов, соединяемых между собой металлическими коробчатыми обоймами тугой посадки.

Железобетонные элементы унифицированы: не имеют острия на нижнем конце, армированы в продольном направлении напрягаемой проволокой, в поперечном — спиралью с усилением концов противударными сетками.

Порядок стыковки элементов составной сваи в процессе ее забивки такой. На голову забитого элемента устанавливается обойма. На копер поднимается очередной элемент и его нижний конец устанавливается на обойму и входит в нее на 2—3 см. Окончательное образование стыка осуществляется при первых ударах молота.

В результате стыковой узел обеспечивает необходимую прочность сваи при забивке. Конструкция коробчатого стыка сокращает потерю энергии удара при забивке сваи. Железобетонные преднапряженные высокопрочной проволокой элементы обеспечивают необходимую прочность сваи, яв-

* Горизонты технического прогресса

ляются унифицированными и взаимозаменяемыми. Серийное изготовление составных свай не требует дополнительных капиталовложений. Составные сваи новой конструкции могут применяться во всех видах пластичных грунтов за исключением насыпей и грунтов с твердыми включениями.

Замена составных свай с болтовым стыком на новые из преднапряженных элементов со стыком «обойма» на предприятиях Латвийской ССР позволит сократить расход металла в год на 496 тонн и получить годовой экономический эффект 215 тысяч рублей.

Замкнутые строповочные петли для строповочных бетонных и железобетонных изделий

Новинка разработана институтом «Оргтехстрой» Главсудуралстроя.

Для снижения расхода стали, идущей на строповочные петли, изменили их конструкцию. Она обеспечивает надежную заделку петли в бетоне при минимальной ее массе. Если делать петлю замкнутой, а не с двумя отдельными ветвями, можно значительно уменьшить глубину заделки.

Конструкция замкнутых строповочных петель треугольной формы обеспечивает равнопрочность

петли и призмы выкалываемого ею бетона. Замкнутость петель образует стыковой сваркой концов стержня петли в нижнем основании треугольника.

Выпуск железобетонных изделий с замкнутыми строповочными петлями освоен на предприятиях Главсудуралстроя. Это бетонные блоки стен подвалов, панели перекрытий, лестничные марши, площадки, объемные железобетонные колонны, плиты перекрытия круглых колодез, лотки колонны, реголы, фундаменты под колонны, перемычки, прогоны, ленточные фундаменты, стеновые панели из легких бетонов.

Экономия стали только по двум заводам области в среднем составила 2,3 кг на 1 кубометр изделия. Экономический эффект — около 30 тысяч рублей в год.

Более подробные сведения об этих новшествах и кинофильм о них можно получить в Свердловском центре научно-технической информации и пропаганды по адресу: 620095, Свердловск, улица Малышева, 101 или по телефону 55-15-85.

Подготовила
Т. ТОРОПЦЕВА,
ст. инженер отдела пропаганды ЦНТИ.

Новые нормативные документы по строительству

Постановлением Госстроя СССР от 2 октября 1985 г. № 167 утверждены и с 1 января 1987 г. вводится в действие СНиП 2.03.06-85 «Алюминиевые конструкции».

Постановлением Госстроя СССР от 4 октября 1985 г. № 169 утверждены и с 1 июля 1986 г. вводится в действие СНиП 2.04.01-85 «Внутренний водопровод и канализация зданий».

Постановлением Госстроя СССР от 31 октября 1985 г. № 178 утверждены и

с 1 июля 1986 г. вводится в действие СНиП 3.05.03-85 «Тепловые сети».

Постановлением Госстроя СССР от 31 октября 1985 г. № 117 вводится в действие в качестве государственного стандарта СССР СТ СЭВ 5063-85 «Материалы и изделия теплоизоляционные. Термины и определения».

Постановлением Госстроя СССР от 25 сентября 1985 г. № 162 утверждены и с 1 января 1987 г. вводится в действие ГОСТ 25878-85

«Формы стальные для изготовления железобетонных изделий. Поддоны. Конструкции и размеры».

Постановлением Госстроя СССР от 4 октября 1985 г. № 170 утверждены и с 1 июля 1986 г. вводится в действие ГОСТ 26633-85 «Бетон тяжелый. Технические условия».

Постановлением Госстроя СССР от 5 октября 1985 г. № 173 утверждены и с 1 июля 1986 г. вводится в действие ГОСТ 26629-85 «Здания и сооружения. Метод тепловизионного контроля качества теплоизоляции ограждающих конструкций».

* Экспонаты ВДНХ СССР

Самоходный каток ДУ-52

На Андроповском заводе дорожных машин налажено производство самоходных катков комбинированного действия ДУ-52. Такие машины можно использовать для уплотнения отсыпанных и предварительно спланированных слоев грунта и материалов дорожных оснований покрытий.

Каток состоит из двух агрегатов. Первый представляет собой установленный в раме на резинометаллических амортизаторах

валец, где размещен вибровозбудитель с изменяемым кинетическим моментом.

Второй состоит из рамы, на которой смонтирована силовая установка, рулевое управление, кабина, топливная и масляная системы, пневмооборудование, ведущие колеса-редукторы (левый и правый).

Оба агрегата соединены между собой шарниром, позволяющим катку поворачиваться влево и вправо вокруг вертикальной оси, а

также поворачиваться одному агрегату относительно другого по горизонтальной оси на угол до 8 градусов. На катке применен гидрообъемный привод хода и вибровозбудителя.

Ведущие колеса имеют независимую подвеску и сгруппированы парно на силовых редукторах. Они могут качаться относительно продольной оси.

Кабина оборудована двумя сиденьями для машиниста, рулевым управлением следящего типа с двумя колонками, контрольными приборами и рычагами управления.

* Наша юридическая консультация

РАБОЧИЕ И СЛУЖАЩИЕ

обязаны бережно относиться к имуществу предприятия и принимать меры к предотвращению ущерба. Материальная ответственность за ущерб, причиненный предприятию при исполнении трудовых обязанностей, возлагается на рабочего или служащего при условии, если ущерб причинен по его вине.

При определении размера ущерба учитывается только прямой действительный ущерб, не полученные доходы не учитываются.

Рабочий или служащий, причинивший ущерб, может добровольно возместить его полностью или частично. С согласия администрации предприятия работник может передать для возмещения причиненного ущерба равноценное имущество или исправить повреждение.

В соответствии с Положением о материальной ответственности рабочих и служащих

МАТЕРИАЛЬНАЯ ОТВЕТСТВЕННОСТЬ

за ущерб, причиненный предприятию, учреждению, организации, утвержденным Указом Президиума Верховного Совета СССР от 13 июля 1976 года, статьями 118—122 КЗоТ РСФСР и Указом Президиума Верховного Совета РСФСР от 20 декабря 1983 года, установлены следующие виды материальной ответственности:

— за ущерб, причиненный предприятию при исполнении трудовых обязанностей, рабочие и служащие, по вине которых причинен ущерб, несут материальную ответственность в размере прямого действительного ущерба, но не более одной трети своего среднего месячного заработка.

Ограниченную материальную ответственность свыше одной трети среднего месячного заработка несут:

а) рабочие и служащие — в размере причиненного по их вине ущерба, но не свыше двух третей своего среднего месячного заработка за порчу или уничтожение по небрежности материалов, полуфабрикатов, изделий (продукции), в том числе при их изготовлении, а также за порчу или уничтожение по небрежности инструментов, измерительных приборов, специальной одежды и других предметов, выданных предприятием работнику в пользование;

б) руководители предприятий и их заместители — в размере причиненного по их вине ущерба, но не свыше своего среднего месячного заработка, если ущерб предприятию причинен излишними денежными выплатами, неправильной постановкой учета и хранения материальных или денежных ценностей, непри-

ятии необходимых мер к предотвращению простоев, выпуска недоброкачественной продукции, хищений, уничтожения и порчи материальных или денежных ценностей.

Полная материальная ответственность установлена в следующих случаях:

1) когда ущерб причинен действиями работника, содержащими признаки деяний, преследуемых в уголовном порядке;

2) когда на работника возложена полная материальная ответственность за ущерб, причиненный предприятию при исполнении трудовых обязанностей;

3) когда между работником и предприятием заключен письменный договор о принятии на себя работником полной материальной ответственности за необеспечение сохранности имущества и других ценностей, пе-

реданных ему для хранения или для других целей;

4) когда ущерб причинен не при исполнении трудовых обязанностей;

5) когда имущество и другие ценности были получены работником под отчет по разовой доверенности или по другим разовым документам;

6) когда ущерб причинен недостатками, умышленным уничтожением или умышленной порчей материалов;

7) когда ущерб причинен работником, находившимся в нетрезвом состоянии.

Порядок возмещения ущерба, причиненного предприятию, служащим:

Возмещение ущерба в размере, не превышающем одной трети среднего месячного заработка, производится по распоряжению администрации предприятия, путем удержания

из заработной платы работника. Распоряжение администрации должно быть сделано не позднее двух недель со дня обнаружения причиненного работником ущерба и обращено к исполнению не ранее семи дней со дня сообщения его работнику.

Если работник не согласен с вычетом или его размером, трудовой спор по его заявлению рассматривается в порядке, предусмотренном законодательством.

В остальных случаях возмещение ущерба производится путем предъявления администрации или в районный народный суд.

Возмещение ущерба производится независимо от привлечения работника к дисциплинарной, административной или уголовной ответственности за действие (бездействие), которым причинен ущерб предприятию.

М. ВОРОПАЕВА,
ст. юрист-консульт
домостроительного комбината.

* К 100-летию со дня рождения С. М. Кирова

Трибуна революции

Жизненный путь Сергея Мироновича Кирова (1886—1934) — выдающегося деятеля Коммунистической партии и Советского государства, пламенного трибуна

революции — являет собой пример беззаветного служения партии и народу. Три десятилетия посвятил он борьбе за дело ленинской партии. С юношеских лет став револю-

ционером, Киров был одним из руководителей революционных выступлений трудящихся Томска в 1905 году.

Делегат II Всероссийского съезда Советов, Киров принимал непосредственное участие в Октябрьском вооруженном восстании в Петрограде.

Трудящиеся республик Кавказа хранят память о нем как о страстном борце за ус-

тавление и упрочение Советской власти на Кавказе, за торжество братской дружбы народов. В гражданскую войну Киров — руководитель легендарной обороны Астрахани. Секретарь ЦК Компартии Азербайджана в 1921—1925 годах.

Девять лет Киров возглавлял ленинградскую партийную организацию. С его именем связан расцвет города

на Неве как мощного арсенала индустриализации страны. Инициатива и энергия С. М. Кирова сыграли исключительную роль в осуществлении социальных преобразований всего Северо-Западного края. Сергей Миронович лично знал В. И. Ленина, не раз слушал его выступления, беседовал с Ильичем, посылал ему свои доклады и

рапорты, получал от него задания, выполнял его поручения. Киров был пламенным пропагандистом марксистско-ленинских идей политики партии.

Яркая жизнь С. М. Кирова — борца, трибуна, строителя нового общества, верного ленинца — оставила глубокий след в истории советского общества.

* Новая телепередача

«Наш дом»

Передача создана по просьбам телезрителей, которые высказывались в многочисленных письмах, на встречах работников Центрального телевидения в трудовых коллективах.

С каждым годом повышается благосостояние советских людей, улучшаются их жилищно-бытовые условия. Как подчеркивалось на XXVII съезде КПСС, в ближайшие 15 лет каждая семья в нашей стране будет обеспечена отдельной квартирой или домом. Наш быт оснащается современными холодильниками, стиральными машинами, электрическими и газовыми приборами. Передача будет рассказывать о ходе строительства жилья, познакомит с жилищным законодательством, даст советы, как лучше содержать квартиру или дом в хорошем состоянии, как произвести несложный ре-

монт бытовой техники, лучше организовать ваш быт и отдых.

И, конечно же, одной из главных тем передачи будет семья, взаимоотношения между ее членами.

Вот что говорит журналистка Э. Власова, которой поручено вести новую передачу:

— Очевидно, дать однозначный ответ, о чем пойдет речь в передаче, невозможно. Слишком это не просто — дом, семья.

Как адаптироваться в семейной обстановке вашего дома и научиться обходить подводные камни повседневной жизни, предупредить конфликтную ситуацию?

Как рационально планировать бюджет, вести хозяйство, создать уют?

Какие законодательные положения регулируют жизнь вашего дома?

Как сохранить семейные традиции, атмосферу доброты и тепла?

Как своими руками сделать не сложные, но необходимые вещи?

Как в конце концов не дать будням нашей жизни

загасить огонек счастливого домашнего очага? Да мало ли какие еще большие и малые проблемы будут интересовать «Наш дом». Ведь в жизни мелочей не бывает. И мы надеемся, что будем советоваться с вами по кругу вопросов, возникающих в «Нашем доме», как обычно советуются в каждом добром доме, в семье.

Вас, конечно, интересует, из чего будет состоять первый выпуск передачи. Мы расскажем о строительстве молодежных жилищных комплексов, которые могут разрешить многие проблемы молодых семей, укрепить их. Желая научим азам реставрации мебели и ремонта сантехники, познакомим с новыми направлениями в современной моде, а для тех, кто захочет шить сам, подскажем, где получить альбом и выкройки, посоветуем, как найти няню и как интересно провести свободное время. Добро пожаловать в «Наш дом» 16 марта по первой программе.

* Международный год мира

Идет подготовка к смотру

Предстоящий смотр самодеятельного творчества трудящихся комбината посвящается Международному году мира. Проходить он будет по традиции, в Ленинские, апрельские дни. Приказом по комбинату разработано положение о смотре, в ко-

тором определены цели, задачи, руководители смотра, состав жюри, награждение.

В первую группу входят коллективы строуправлений, УПТК и ЖКК, во вторую — управление ДСК, детские комбинаты. Первый, отборочный тур

уже можно начинать. Второй, заключительный, запланировано провести 18 апреля 1986 года.

Итак, чтецы, танцоры, музыканты, певцы, словом, все, кто имеет тягу к искусству, к творчеству — дело за вами. А. ЕФРЕМОВА.

Надежно и выгодно

Сберегательные кассы предоставляют населению возможность надежно и выгодно хранить денежные сбережения. Сберегательные кассы принимают от населения вклады: до востребования, срочные, условные, выигрышные, на текущие счета, срочные с дополнительными вкладами, денежно-вещевые выигрышные и молодежно-премиальные.

Вклады до востребования принимаются на неограниченный срок. Их можно в любое время пополнить и получить по частям или полностью. Доход — 2 процента годовых.

Срочные вклады — принимаются сберегательными кассами на срок не менее одного года. По этому виду вкладов сберегательные кассы выплачивают вкладчикам доход из расчета 3 процента годовых. Прием дополнительных взносов и частичная выдача денег по срочному вкладу не производится. Условным вкладом вклад-

чик может распоряжаться только при соблюдении условий, предусмотренных при внесении денег на имя вкладчика. Таким условием может быть, например, достижение совершеннолетия, окончание учебного заведения. До выполнения условия вкладчик может распоряжаться вкладом лишь с письменного согласия лица, которое внесло вклад. По этим вкладам доход выплачивается из расчета 2 процента годовых.

Выигрышными являются вклады, по которым весь причитающийся вкладчиком доход из расчета 2 процента годовых разыгрывается в виде выигрышей. Тиражи по выигрышным вкладам проводятся два раза в год — в апреле и октябре. В каждом тираже на тысячу счетов разыгрывается 25 выигрышей.

Денежно-вещевые выигрышные вклады — доход по ним выплачивается 2 процента годовых в виде

выигрышей — наличными деньгами или в виде товаров. Тиражи выигрышей производятся два раза в год — в апреле и октябре. Средний остаток вклада за полугодие не должен превышать 5000 рублей. Для получения в магазинах товаров за счет выигрышей сберкасс выдают вкладчикам целевые расчетные чеки. С перечнем товаров можно ознакомиться в сберегательных кассах.

Молодежно-премиальные вклады принимаются от граждан в возрасте от 18 до 30 лет включительно и открываются они лично вкладчиком по предъявлении им паспорта. В дальнейшем накопление средств производится в течение трех лет ежемесячно или наличными деньгами или перечислением. Размер ежемесячного взноса — 10, 20, 30, 40 или 50 рублей — определяется вкладчиком, частичные выдачи не производятся.

Пользуйтесь услугами сберегательных касс!

Е. НИЗГУРЕЦКАЯ,
инспектор ЦСК.

* Служба 01

Халатность грозит бедой

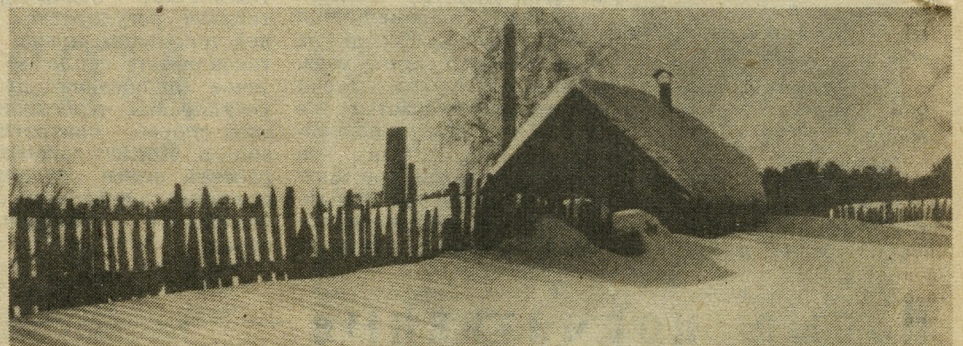
Очень много хлопот работникам пожарной охраны приносит нарушение правил пожарной безопасности при эксплуатации газовых приборов. Халатное обращение с газом влечет за собой печальные последствия. Причиной основной массы выездов пожарных

подразделений в жилой сектор являются оставленные без присмотра газовые плиты. За полтора года из-за халатного отношения к газу произошло 4 загорания: 12 января в квартире № 4 по ул. Гагарина; 5 февраля в квартире № 72 по ул. Комсомольской, 14; 18 февраля в доме № 21Г по ул. Коммунальной; 21 февраля в квартире № 47 по ул. Камчатской, 47, в результате чего загорелись квартиры, мебель и только своевременное при- бытие пожарной охраны

предотвратило пожар и гибель жильцов, а могло быть гораздо хуже. Нарушители наказаны.

В пожарной защите жилых домов нет мелочей. Самое, казалось бы, незначительное отклонение от установленных норм и правил грозит бедой не только нарушителям, но и их соседям.

А. МАТУСЕВИЧ,
младший инспектор I-СВПЧ по агитации и пропаганде.



Деревенская банька в Сарге. Фотоэпюд В. Калиасова.

* Окно ГАИ

В январе прошлого года под колеса транспорта попали 10 детей, то нынче — 30, из которых 17 получили тяжелые травмы и попали в больницу. Трое из 17 пострадали по вине водителей, остальные грубо нарушили Правила дорожного движения. Но можем ли мы полностью винить в этом детей? Конечно, нет! Ведь первопричина заключена в нас — мы, взрослые, родители, не убергли их.

«Как все, поторопился перейти проезжую часть перед близко идущим трамваем на ул. Куйбышева инженер В. Коробейников с 4-летним Сашей, закончилось это больни-

ГДЕ ЖЕ КОНЕЦ БЕЗОТВЕТСТВЕННОСТИ?

цей для обоих. Учительница третьего класса 68-й школы Е. И. Семенова собралась с детьми в кино, построила тех, кто был рядом, и повела. А Миша Жилин опоздал. Увидев уходящих ребят, он, конечно, бросился их догонять и тут же был сбит машиной, с сотрясением головного мозга госпитализирован.

И второй момент. Если взрослый человек не хочет сам взять себя в руки, его надо убедить, научить соблюдать элементарные требования при переходе улиц

и дорог. Но, к сожалению, у нас практически на предприятиях, в организациях, техникумах и вузах такой работы не ведется. И с тех, кому поручено организовывать лекцию или провести обсуждение в коллективе нарушителя Правил дорожного движения, не спрашивают. И так звено за звеном складывается цепочка, которая замыкается на здоровье, а то и жизни ребенка. Где же конец такой безответственности!

Н. КОВАЛЕНКО,
ст. инструктор ГАИ.

* Спортивная жизнь ДСК

Успехи волейболистов

На днях в Свердловске проходили областные финальные соревнования по волейболу среди юношей и девушек 1969—1970 годов рождения на приз областного ДСО «Труд».

Юноши ДСК (тренер А. Беленов), в упорной борьбе победив команду турбомоторного завода, заняли призовое третье место и получили право

участвовать в первенстве Россовета.

Команда девушек (тренер В. Дьякова) завоевала 1 место и также будет участвовать в первенстве Россовета ДСО «Труд».

В. ДЬЯКОВА,
тренер по волейболу.

ПОБЕДИЛ ДСК

В спортивном зале ДСК на ул. Большакова седьмой раз подряд состоялся турнир четырех команд — групп здоровья по волейболу.

По традиции в турнире участвовали волейболисты Главсредуралстроя (в том числе спортсмены ОК КПСС), Кировского РК КПСС, ДСК (руководители комбината, посещающие группу здоровья)

и команда завода ЖБИ им. Ленинского комсомола.

После интересного, красочного парада начались упорные поединки у волейбольной сетки. В напряженной борьбе победителями стали спортсмены ДСК, далее места заняли завод ЖБИ, Главсредуралстрой и Кировский РК КПСС.

Победители отмечены

призами и грамотами, турнир посвящался XXVII съезду КПСС.

А. БЕЛЕНОВ,
гл. судья соревнований.

От редакции: настоятельная просьба ко всем спорторганизаторам ДСК: оперативно сообщать газете как о планируемых, так и о состоявшихся соревнованиях.

АДРЕС РЕДАКЦИИ: 620075, г. Свердловск, К-75, УЛ. ПЕРВОМАЙСКАЯ, 60, 4 ЭТАЖ. ТЕЛЕФОНЫ: РЕДАКТОР — 55-45-86, ОТВЕТСТВЕННЫЙ СЕКРЕТАРЬ, КОРРЕСПОНДЕНТ — 55-20-21, МАШИНИСТКА — 55-20-21. ФОТОКОРРЕСПОНДЕНТ — 55-44-32, КОРПУНКТ НА ЗАВОДЕ ЖБИ ИМ. ЛЕНИНСКОГО КОМСОМОЛА — 44-93-99. ГАЗЕТА ВЫХОДИТ ПО ПЯТНИЦАМ. ТИРАЖ 2270 ЭКЗЕМПЛЯРОВ.