

СВЕРДЛОВСКИЙ СТРОИТЕЛЬ

Орган парткома, объединенного профкома, комитета ВЛКСМ и управления Свердловского домостроительного комбината имени 60-летия Союза ССР.

● ОСНОВАНА 1 ЯНВАРЯ 1974 ГОДА

● № 22 [587]

● ПЯТНИЦА, 14 ИЮНЯ 1985 ГОДА

● ЦЕНА 2 КОП.

ЧТОБЫ НОВОСЕЛ СКАЗАЛ «СПАСИБО!»

Вся страна, все трудовые коллективы сегодня встали на предсездовскую вахту. Да, время напряженное: подходит к своему пику последний год пятилетки. Немало забот и у строителей. Наш корреспондент встретился с главным инженером комбината Л. И. Гороховским и попросил его ответить на несколько вопросов:

— Лев Израилевич, каковы основные рубежи домостроителей на 1985 год! Какие пути для их взятия осуществляются в комбинате!

— Многотысячный коллектив нашего комбината имеет напряженные социальные обязательства на завершающий год пятилетки. За прошедшие четыре года пятилетки нами введено в эксплуатацию в городе и области 1 млн. 560 тысяч кв. метров жилья, 7 детских дошкольных учреждений более чем на 2000 мест и другие объекты соцкультбыта. За этот период домостроители достигли роста объемов ввода жилья на 16,4 процента, а производительности труда — на 19,8 процента.

Этот темп, этот деловой настрой чувствуется и в этом году. Апрельский Пленум ЦК КПСС, доклад на нем Генерального секретаря ЦК КПСС тов. М. С. Горбачева поставили перед всеми строителями большие и серьезные задачи по повышению эффективности и качества строительства как неперемного условия технического прогресса производства и роста благосостояния народа. У нас в комбинате с пониманием восприняли решения этого Пленума. Буквально на днях состоялось общекорпоративное партийное собрание, на котором коммунистами была одобрена инициатива бригады коммунистического труда, маляров Н. А. Захаровой из СУ-15 работать под девизом «XXVII съезду КПСС — 27 ударных декад».

Приняты в комбинате и дополнительные обязательства по встрече XXVII съезда партии. Их главный пункт — пятилетний план должен быть выполнен досрочно, за четыре года и девять месяцев. Изменены и годовые обязательства: решено в 1985 году ввести в эксплуатацию 420 тысяч кв. метров жилья, причем 300 тысяч кв. метров должны быть сданы к 68-й годовщине Великого Октября.

Мы не должны и не живем только сегодняшним днем. Именно в этом году коллективу завода ЖБИ им. Ленинского комсомола предстоит не только

обеспечить ввод 420 тысяч, но и увеличить для нулевых и монтажных управлений 8—9-процентный задел, чтобы отделочники в первые предсездовские месяцы 1986 года трудились ритмично, т. е. были обеспечены фронтом работ.

В третьем квартале будут предприняты следующие шаги: выпуск для 12—16-этажных домов калиброванных плит перекрытий, подготовленных в заводских условиях под укладку линолеума и чистовой отделки потолков.

Жалобы на ДСК не всегда обоснованы. К примеру, новоселов не устраивает качество столярных изделий в квартирах. Мы надеемся, что деревообрабатывающий завод крупнейшего в области треста «Стройдеталь-70», который поставляет нам все столярные изделия окон, успешно перейдет на их выпуск по новому ГОСТу.

Буду откровенен. Самым узким местом в работе всего нашего домостроительного комбината является нулевой передел. Сегодня здесь начали функционировать механизированные комплексы по земляным работам в СУ-29, а также потоки по благоустройству в СУ-20 и СУ-29. Это должно зримо повысить производительность труда.

В течение всей одиннадцатой пятилетки домостроительный комбинат неуклонно наращивает свои мощности, но неиспользованных резервов еще предостаточно. Нам необходимо развивать базу управления производством — технологической комплектации, базу механизации, нет-нет да и случаются срывы в комплектности поставок изделий на монтаж, не все гладко по регулировке работы многочисленных субподрядчиков в ходе монтажа «нулей» и сборки этажей. Здесь мы сделали ставку на советы бригадиров, действующие на всех девяти потоках строительства жилых домов.

— Лев Израилевич, близились к завершению первое полугодие. Как обстоят дела на пусковых объектах в квартале «Заречном»!

— Обстановка в микрорайоне «Заречный» сложилась напряженная. Вспомните, год назад здесь еще простирался громадный сектор частных домовладений. А сегодня здесь, на гигантской стройплощадке, уже во втором квартале нужно ввести первые восемь жилых домов общей площадью 90 тысяч кв. метров.

Для решения этой весьма трудной задачи руководством ДСК и стройуправ-

лением достигнута высокая концентрация строительной техники, людских и материальных ресурсов. На каждый комплекс инженерного обеспечения обеспечены теплом, водой, электроэнергией, газом и связью направлены для организации работ высококвалифицированные специалисты комбината, субподрядных организаций, института «Свердловскгражданпроект». Помогает и заказчик — УКС горисполкома, подключилась эксплуатационная служба города.

Думаю, что скоординированная работа многочисленных организаций — участников строительства — позволит нашим генподрядным стройуправлениям осуществить ввод жилья в установленные сроки, с высоким качеством, т. е. готового для заселения.

— И последний вопрос. Если оценивать в целом, достижения домостроителей несомненны. Для этого достаточно проехать по микрорайонам нашего миллионного города. По просьбе читателей хотелось бы заглянуть в завтрашний день ДСК, хотя бы в следующий год.

— Двенадцатая пятилетка, и особенно 1986 год, для коллектива комбината будут наполнены новыми свершениями. Естественно, что курс нашей партии направлен на повышение жизненного уровня трудового народа, поэтому нам предстоит дальнейшее увеличение строительства крупнопанельных домов для свердловчан. В новой пятилетке нам предстоит внедрение новой технологии совмещенного с субподрядчиками поточного строительства домов. С пуском второго базового предприятия ДСК — завода крупнопанельного домостроения — предстоит освоение домов новой серии 137-С.

После «Заречного» начнется подготовка к застройке квартала «Ботанический» (на месте Утусского аэропорта) домами 141-й серии, но с новой архитектурной компоновкой и оригинальным оформлением фасадов. В будущем году нам предстоит в основном завершить строительство 9-этажных домов в «Заречном», а новые кварталы «Ботанический» и «Синие Камни», к сожалению, еще не подготовлены и по освобождению площадок, и по проектной документации. Это нас беспокоит.

Коллектив комбината встал на предсездовскую вахту, настрой в подразделениях ДСК трудовой, творческий. В этом залог будущего успеха. Интервью взял В. Вяткин.



Великий русский педагог Константин Ушинский писал: «Если вы удачно выберете труд и вложите в него душу, то счастье само отыщет вас». Сказано это более ста лет назад, но и сегодня трудно не согласиться с этими словами.

Однажды и навсегда выбрала профессию маляра Галина Ивановна Тактаева, вот уже девятнадцать лет трудится она в СУ-1. На три года позже пришла в отделочное управление Тамара Ивановна Осипова. Ударники коммунистического труда Галина Ивановна и Тамара Ивановна щедро передают свой богатый профессиональный опыт молодым строителям. А главное, чему учит их трудовой путь, — преданности делу, которое однажды выбрал.

На снимке: маляры четвертого разряда Г. И. Тактаева и Т. И. Осипова из бригады Р. Калыгиной (СУ-1).

* Новости ДСК

РАСТЕТ МАСТЕРСТВО МОЛОДЫХ

22 мая в СУ-13 прошел конкурс профессионального мастерства молодых маляров. В соревновании участвовало пять звеньев. Первое место жюри единодушно присудило представителям

бригады маляров Л. Смирновой, А. Обедкиной и Н. Бажуковой, на втором месте маляры Г. Худякова и Г. Чиркова из бригады М. Адушкиной. Третье место завоевали фасадники Н. Колясникова и

И. Панов, четвертое — Р. Синяева и В. Неуймина из бригады А. Гилязудиновой, пятое — М. Сапунова и Л. Попова — представители бригады О. Овсянниковой.

Пьянство вне закона

С одобрением встретили комсомольцы и молодежь комбината постановление ЦК КПСС «О мерах по преодолению пьянства и алкоголизма». В комсомольских организациях подразделений комбината проходят комсомольские собрания, на которых молодые строители обсуждают Указ Президиума Верховного Совета СССР «Об усилении борьбы с пьянством».

Такое собрание прошло в комсомольской организации СУ-27. На собрании выступил начальник управления Н. Спицин. Он отметил, что Указ Президиума Верховного Совета СССР расширяет круг лиц, на которых может быть возложена ответственность за случаи употребления спиртных напитков, ответственность за пьянство других людей. Это мастера, бригадиры,

другие руководители. А выступления комсомольцев В. Пенкина, В. Аношкина, А. Карташова, бригадира комсомольско-молодежной бригады А. Захарова были объединены одной мыслью: пьянство несовместимо с социалистическим образом жизни и комсомольцы должны быть в авангарде борьбы с этим уродливым явлением.

ГОТОВИМСЯ К АТТЕСТАЦИИ

На заводе ЖБИ им. Ленинского комсомола состоялось совещание по подготовке к аттестации рабочего места.

— В августе прошлого года приказом директора нашего завода руководители цехов были обязаны создать комиссии для аттестации рабочих мест, — сказал главный инженер В. С. Нудель. — Но проведенная проверка показала, что в цехах ничего не сделано. Начальники цехов не прониклись чув-

ством ответственности за проведение аттестации рабочих мест и личного участия в этом мероприятии.

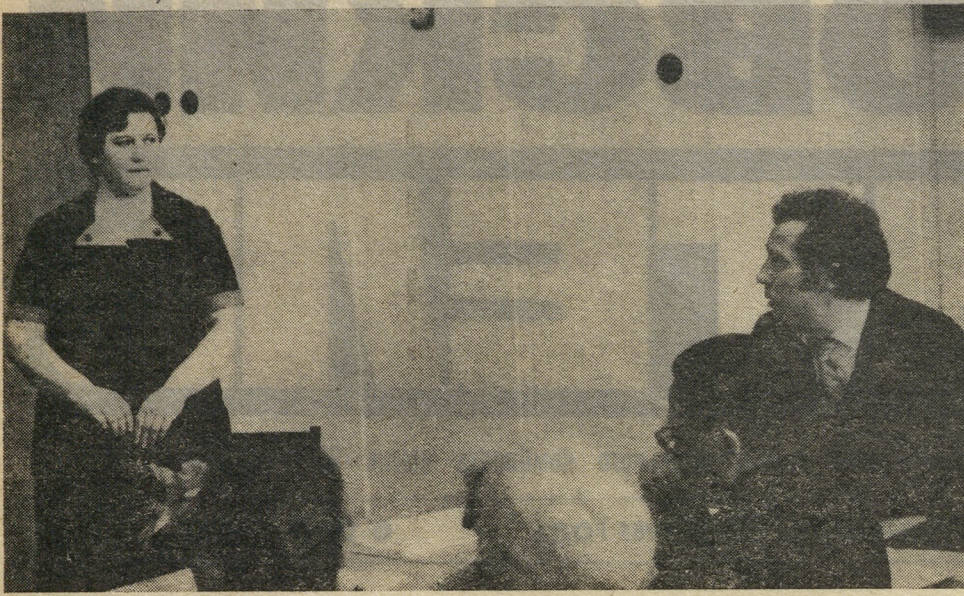
А ведь аттестация рабочих мест предполагает упорядочение и совершенствование организации производства и труда на каждом рабочем месте. Цель аттестации — доведение каждого рабочего места до нормативных требований.

С информацией на совещании выступил на-

чальник ОТиЗ И. А. Скоков:

— В этом году должны провести аттестацию рабочих мест по всем технологическим линиям в основных цехах. В 1986 году — во вспомогательных цехах и ремонтных группах.

Присутствующие были ознакомлены с положением о смотре-конкурсе проведения и эффективности комплексной аттестации рабочих мест.



Транспортировщик цеха № 3 завода ЖБИ им. Ленинского комсомола М. Богатырева отвечает на вопросы секретаря парткома ДСК Н. Давыдова.



Электросварщик СУ-27 С. КОЗЛИНСКИЙ.



Монтажник СУ-20 В. ШЕ-СТАКОВ.



Формовщик цеха № 9 завода ЖБИ им. Ленинского комсомола Г. ПОЯРКОВ.

* Партийная жизнь

КОММУНИСТЫ ДОМОСТРОИТЕЛЬНОГО

Сегодня главные усилия коммунистов ДСК направлены на успешное выполнение заданий года и одиннадцатой пятилетки в целом по вводу жилья и объектов соцкультбыта. Партийные организации подразделений комбината выявляют возможности и конкретные пути роста производства, повышения эффективности экономики, крепят порядок и дисциплину.

Усилению партийного влияния в трудовых коллективах комбината уделяется пристальное внимание в ДСК. Партийное влияние во всем: большинство руководящих работников аппарата управлений комбината — коммунисты, на производственных участках — тоже коммунисты. Это прорабы, мастера, бригадиры и рабочие. Всех их связывает одно высокое звание — член Коммунистической партии Советского Союза. Сегодня партийная прослойка в ДСК составляет 10,2 процента от числа работающих. Организующим звеном

в делах трудовых коллективов является партгруппа. Всего в комбинате 32 партгруппы. Интересен опыт работы партийной группы бригады монтажников СУ-27 М. Михайлова, где партгрупорг В. Толстов. Бригада постоянно перевыполняет план. Надо сказать, что партийное бюро СУ-27 (секретарь Ю. Каргаполов) уделяет много внимания правильной расстановке коммунистов на производственных участках.

Главной заботой партийного комитета ДСК, а следовательно и партийных бюро подразделений комбината, стало укрепление партийной организации за счет нового пополнения. За последние полтора года 104 домостроителя стали коммунистами, 76 из них — новаторы и передовики производства, 88 — участники движения за коммунистическое отношение к труду. Большое внимание уделяется приему молодежи и комсомольцев в кандидаты и в члены КПСС. Это и понятно. За ними



Формовщик цеха № 6 завода ЖБИ им. Ленинского комсомола Л. Просковенко и заместитель секретаря парткома А. Носков.

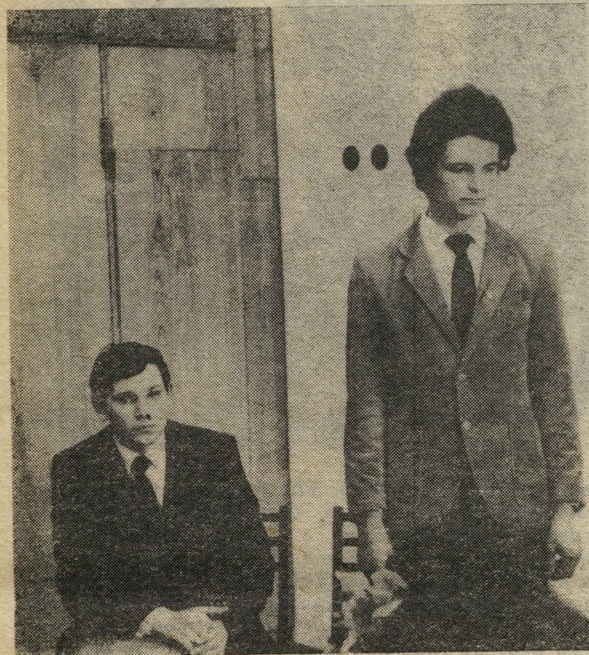
будущее. Только в этом году комитет комсомола комбината дал рекомендации 57 комсомольцам для вступления в кандидаты и в члены КПСС. На сегодняшний день в ДСК 41 кандидат в члены КПСС проходят свой кандидатский стаж, 34 из них — комсомольцы. Надо отметить, что лучше всех партийных организаций ДСК по подбору и приему в ряды КПСС работают партбюро СУ-20 (секретарь С. Мельников) и партбюро СУ-15 (секретарь В. Салманов). Опыт этих партийных организаций заслуживает одобрения.

только на это. Всю свою идейную убежденность должен передать коммунист своему товарищу по работе, тем самым привлечь его к тесному сотрудничеству и товариществу по партии. Это и будет самым ценным личным подарком очередному съезду коммунистов.

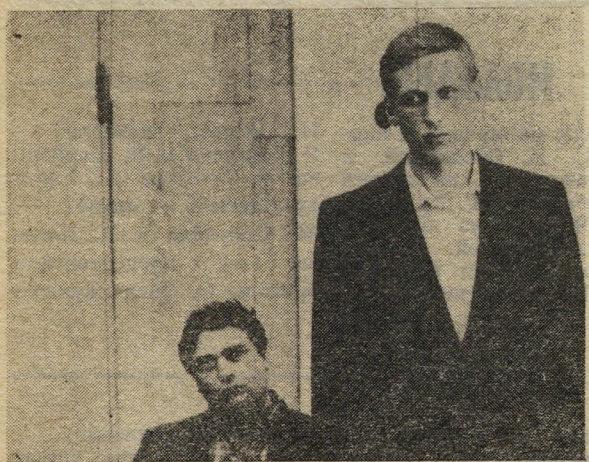
На снимках: мы знакомим читателей с теми, кто недавно стал коммунистом. Через несколько дней они получат партийные билеты.

Фото В. Калимасова.

Подготовка к XXVII съезду КПСС мобилизует коммунистов на высокопроизводительный труд. И не



Трубоукладчик Г. Васнев и секретарь партбюро СУ-29 Е. Милоков.



Монтажник А. Булатов и секретарь партбюро СУ-28 В. Пащенко.



Монтажник СУ-29 Н. ПОГЛЯДОВ.



Электрик цеха № 2 завода ЖБИ им. Ленинского комсомола В. НОХРИН.



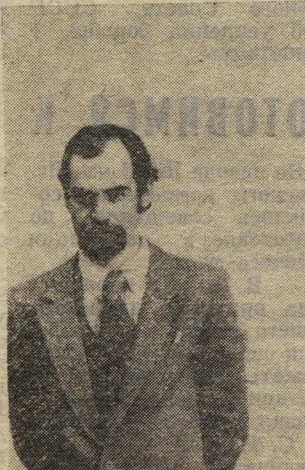
Плотник цеха № 4 завода ЖБИ им. Ленинского комсомола А. ПОПОВ.



Электросварщик СУ-20 Р. ШАМСЕХАМЕДОВ.



Маляр Е. Исакова и секретарь партбюро СУ-7 Г. Ткаченко.



Бригадир монтажников СУ-27 А. ЗАХАРОВ.



Бригадир трубоукладчиков СУ-20 В. ЛЕОНТЬЕВ.



Монтажник Р. Гумеров и секретарь партбюро СУ-20 С. Мельников.

* По пути технического прогресса

У РАЦИОНАЛИЗАТОРОВ ЗАВОДА

Цементоструйный насос

Рационализаторами бетоносмесительного цеха завода Г. А. Яблоковым, Р. П. Хворовым разработана конструкция цементоструйного насоса, исключая ряд недостатков ранее эксплуатируемых насосов конструкции «Гидропроект».

Корпус насоса выполнен из труб нужного диаметра с плавным переходом от вертикальной к горизонтальной части, что увеличивает смесительную полость для увеличения разрыхления цементно-воздушной смеси и уменьшает абразивный износ сопряженных стенок, а ремонтный люк с прямоугольной крышкой на болтовом соединении заменен на круглый люк с шарнирным креплением и винтовым зажимом.

Шаберный затвор донного разгрузателя заменен круглым поворотным в горизонтальной плоскости с пневмоприводом, который стал составной частью насоса.

Обратный клапан имеет съемное седло, которое при износе можно перевернуть и использовать вторично. Диск клапана отфрезерован резиной и соединен с рычажной системой шарнирно, что обеспечивает длительное плотное закрытие впускного окна.

Для повышения производительности труда к дну корпуса прижимает двухсекционная аэриционная камера.

Сопло эжектора выполнено из двух частей. Регулируемый вдоль оси сужающийся патрубок выдвинут на зону аэрации и заканчивается расширяющимся съемным насадком, который легко заменяется по мере износа.

Описанный цементоструйный насос надежен в эксплуатации и позволяет без перебоев подавать до 90 тонн цемента в час.

Реконструированный бетоносмеситель

C-356

Цель реконструкции серийного бетоносмесителя C-356 заключалась в повы-

шении технических и эксплуатационных свойств агрегата.

Реконструкции подверглись наиболее уязвимые узлы опорных и упорных катков.

Для увеличения срока службы опорных катков и значительного снижения трудоемкости ремонтных работ ось катка выполнена симметричной с расположением крепежной планки у обеих шеек и сквозным каналом, обеспечивающим возможность смазки с двух сторон. Крышки с войлочным уплотнением заменены на крышки с лабиринтным уплотнением.

Для ликвидации увеличивающихся во время эксплуатации радиальных и вертикальных зазоров между венцовой шестерней и поверхностью упорных роликов и тем самым уменьшения динамических нагрузок упорные ролики выполнены подвижными в горизонтальной и вертикальной плоскостях.

Это достигается тем, что вертикальная ось упорного катка закреплена в круглом корпусе, который является одновременно упорной гайкой. Гайка контактирует с ползуном, который при помощи регулировочного винта может перемещаться по направляющим в горизонтальной плоскости.

Проведенная реконструкция каждого из бетоносмесителей дает до 2000 рублей в год экономии.

Дозатор цемента

Действующие бетоно-растворные узлы оборудованы серийно выпускаемыми дозаторами типа АВДЦ-425/1200, которые обладают некоторыми эксплуатационными недостатками. К ним можно отнести такие, как: быстрый абразивный износ седла обратного клапана, что отражается на точности взвешивания. Находящаяся в движении рычажная система открывания клапана трудно поддается герметизации.

Рационализаторами Ю. А. Яблоковым и Г. П. Хворовым реконструированы и изготовлены новые дозаторы цемента.

Реконструкция заключалась в том, что подвешенный через специальные кронштейны корпус емкостью на существующую рычажную систему весов име-

ет на крышке балансирующий кронштейн, на котором закреплен пневмоцилиндр привода клапана. Клапан имеет коническую форму и соединен со стокм цилиндра штангой, проходящей через центр корпуса. Клапан контактирует с корпусным съемным седлом, который по мере износа легко заменяется и регулируется.

Шток пневмоцилиндра имеет хвостовик, оканчивающийся флажком, который воздействует на конечные выключатели управления системой подачи воздуха.

В нижней конусной части корпуса вмонтирован патрубок, перекрытый бельтиновой тканью, через который в дозатор вводятся воздух для периодического обрушения сводов.

Универсальная установка

для формования преднатяженных панелей перекрытий

Формовочная установка содержит пустообразующую машину и виброплощадку с гармоническими колебаниями, направленными, в основном, в горизонтальной плоскости, у которой в качестве вибробудителя использован малошумный виброблок и металлорезиновые опоры разработки лаборатории строительных и дорожных машин Полтавского инженерно-строительного института.

Универсальность формовочной установки заключается в том, что при наличии соответствующих форм можно формовать плиты с различным числом пустот, различным шагом их размещения. Это достигается тем, что корпус пустообразующей машины выполнен в сечении круглым, а кронштейны для крепления пустообразователей съемные, охватывающие поверхность корпуса, с возможностью перемещения по направляющему брусу вдоль продольной оси корпуса.

Практика эксплуатации формовочных установок показала, что у виброплощадок с частотой колебаний 24 гц и амплитудой 0,6—0,8 мм у формируемых изделий качество лицевых поверхностей значительно лучше, а уровень шума в пределах допустимых норм.

В. КИСЛИЦЫН, начальник группы отдела промпредприятий № 1 треста «Оргтехстрой».



* Новое в строительстве

ЗАХВАТЫ ДЛЯ ПАНЕЛЕЙ

Существенное направление экономии металла при производстве и монтаже строительных конструкций — полная или частичная ликвидация строповочных элементов — петель. СКТБ Стройиндустрия совместно с ЦНИИЭП жилища разработало конструкцию сегментного захвата и строповочных узлов для беспетельного монтажа многопустотных панелей перекрытий. Сегментный захват состоит из корпуса — захвата и фиксатора в виде чалочного крюка. Грузоподъемная масса — 3,4 килограмма. Захват прост в эксплуатации и изготовлении. Применен-

ие беспетельного метода изготовления и монтажа многопустотных панелей перекрытий обеспечивает экономический эффект. Например, экономия металла на тысячу кубометров железобетонных изделий составляет 3,4 тонны. Экспериментальное внедрение беспетельных многопустотных панелей осуществлено в Калининском ТУС.

За дополнительными материалами обращаться в СКТБ Стройиндустрия (170034, гор. Калинин, ул. Ерофеева, 5).

В результате внедрения установки годовой экономический эффект составил 15 тысяч рублей.



В объединении «Тагилстрой» разработаны и внедрены унифицированные типоразмеры декоративных облицовочных плиток. Всего установлено пять основных типоразмеров. В основном для производства применяют четыре. Разработан и внедрен универсальный контейнер для складирования и транспортировки унифицированных облицовочных и мозаичных плиток.

В разработанных контейнерах плитка ставится на ребро, причем каждая пара плиток прилегает друг к другу лицевой поверхностью. Это предохраняет поверхность от возможных повреждений и уменьшает их габаритность. Контейнер компактен.

Конструкция его проста. Он состоит из нижней и верхней рам, сваренных из уголка. Нижняя рама сварена носками

уголков внутрь, а верхняя — полками наружу. По углам расположены четыре стойки, к которым привариваются рамы. Кроме того, на стойках предусмотрены специальные чашки — ловушки для устойчивой установки контейнеров в штабель друг на друга.

Для каждого типоразмера плитки разработана специальная схема загрузки.

Экономический эффект от применения контейнеров — более трех тысяч рублей в год.

УСТАНОВКА ДЛЯ РЕЗКИ БЕТОНА

На установке УРБ-175 можно прорезать прямоугольные отверстия в железобетонных плитах междуэтажных перекрытий, температурные швы и каналы в бетонных покрытиях полов, а также резать различные строительные материалы. Она состоит из станка и линейки. Станок представляет собой тележку, поворотную плиту, механизм подъема, кожух, ограждение и электрошкаф.

После подключения установки к электрической и водопроводной сетям

механизм подъема устанавливают на глубину резания, станок включается и подается по линейкам в зону резания при помощи ручной лебедки.

В результате внедрения установки годовой экономический эффект составил 15 тысяч рублей.

КОНТЕЙНЕР ОБЪЕМОМ 0,8 КУБОМЕТРА

Разработан и внедрен на Березовском заводе строительных конструкций. Используется для транспортировки складных деталей. Представляет собой емкость с дугой. Дуга подвижная, так как смещен центр тяжести. В результате контейнер легко опрокидывается.

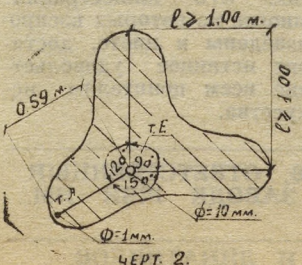
Более подробные сведения об этих новшествах можно получить в Свердловском центре научно-технической информации и пропаганды по адресу: 620095, Свердловск, улица Малышева, 101 или по телефону 55-15-85.

Подготовила Т. ТОРОПЦЕВА, ст. инженер отдела пропаганды ЦНТИ.

* За эффективность и качество работы!

МОНТИРУЯ «ХОЛОДНЫЕ» ВСТАВКИ

В ЗАСТРОЙКЕ микрорайона «Заречный» архитекторы предусмотрели строительство восьми-, девятиэтажных жилых домов со сложной конфигурацией — использованием холодной вставки в местах поворота здания на 120 градусов.



Закладка фундаментов в местах стыковки, их взаимное расположение, очевидно, представляет определенную сложность, т. к. из трех смонтированных фундаментов [строит. № 6, 9, 62] ни один не отвечает требованиям проекта. Это повлекло за собой трудности в подборе конструкций при монтаже надземной части здания.

На схеме № 1 приведены полученные аналитическим путем контрольные измерения, которые призваны обеспечить закладку фундаментов в проектное положение.

Наиболее ответственным моментом в стыковке фунда-

ментов является определение точки А — точки пересечения осей Бс и А [схема № 1] закладываемого фундамента, ближнего угла к уже смонтированному.

Чтобы быстро и безошибочно найти точку А — в натуре, рекомендуется изготовить шаблон на жесткой основе (8-мм фанера, листовая металл и т. д.). Размеры шаблона даны на схеме 2.

Для нахождения точки А с помощью шаблона необходимо:

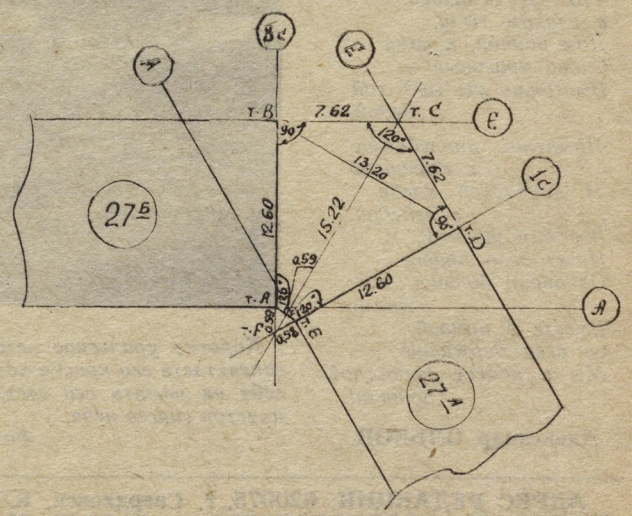
— на ограждающих панелях смонтированного фундамента определить и начертить оси 1 и А, зафик-

сировать точку их пересечения, — т. 4;

— наложить шаблон на угол фундамента, совместить точки Е шаблона и фундамента, сориентировать и совместить оси; — опустив отвес в точке А — шаблона, получим ее на местности.

С помощью несложных рулеточных промеров получим точку В — точку пересечения осей Бс и Е. Для консультации можно обратиться в стройлабораторию ДСК.

В. КАЗАЕВ, ст. инженер стройлаборатории, наш общ. корр. К заметке прилагаются схемы № 1 и 2, выполненные автором.



В ПОСТАНОВЛЕНИИ ЦК КПСС «О мерах по преодолению пьянства и алкоголизма» впервые прямо и недвусмысленно сказано, что в последние годы в стране проблема пьянства и алкоголизма обострилась.

Партия рассматривает борьбу с этим, как социальную задачу большой политической важности. Пьянство наносит огромный экономический ущерб государству. Это снижение производительности труда, прогулы, аварии, развал трудовой дисциплины. А сколько средств, выделяемых на здравоохранение, идет на лечение алкоголиз-

ма и ликвидацию последствий пьянства в других областях медицины! Убытки от употребления алкоголя превышают «выгоду» от продажи спиртных напитков.

А можно ли измерить моральный ущерб? Покалеченные души, разбитые человеческие судьбы, здоровье нынешних и особенно будущих поколений...

Давно известно, что пьянство и алкоголизм гораздо легче предупредить, чем лечить.

К наркологу, как правило, попадают запущенные больные, потерявшие социальные связи, скатывающиеся по наклонной все

* Трезвость — норма жизни

Чтобы коллектив был здоров

ниже и ниже. Одни наркологи с этой проблемой не справятся. В антиалкогольной работе необходима организованность и последовательность. Надо придать ей подлинно массовый, всенародный характер. Особенно важную роль должны сыграть трудовые коллективы, где будет создана обстановка нетерпимости к пьянству.

Существуют порочные взгляды на злоупотребление алкоголем, как на неизбежное и непреодолимое явление, с которым вроде и бороться бесполезно. Подобное мнение создают те, кто сам пьет явно или тайно.

Борьбу с пьянством, в первую очередь, должны вести товарищеские суды, советы профилактики.

Постановление партии направляет на решительное пресечение фактов выпивок в трудовых коллективах, сокрытия их. Ответственность за подобные случаи будет нести администрация — материальную и административную, вплоть до увольнения.

На заводе ЖБИ им. Ленинского комсомола за последние годы стали шире использовать «льготы» прогульщика — отпуск в зимнее время, лишение премий, 13-й зарплаты, путе-

вок в дома отдыха и санатории, сдвиг очереди на квартиру, перевод на нижеоплачиваемую работу. Постановление предусматривает штрафы до 100 рублей за появление на работе в нетрезвом состоянии или с похмелья.

На заводе не все благополучно. Много прогулов, нарушений трудовой дисциплины, связанных с пьянством, большая текучесть кадров, но за последние 4 года выявляется хоть и небольшая, но положительная динамика.

С 1981 года постоянно работает наркологический кабинет. Количество учетных больных хроническим алкоголизмом удвоилось, что говорит о лучшей их выявляемости. В условиях медсанчасти завода проводится активное противоалкогольное лечение, профилактическая антиалкогольная пропаганда — конференции, беседы, радиолекции во время рабочего перерыва, санбюллетени, «молнии» в цехах.

Большую помощь наркологу оказывает противоалкогольная комиссия завода и советы профилактики цехов в выявлении злостных пьяниц, которых под угрозой увольнения на-

правляют на противоалкогольное лечение.

В конце 1981 года на заводе организовано 14 наркологических пунктов по цехам, призванным выявлять лиц, злоупотребляющих алкоголем, контролировать лечение больных, проводить профилактическую работу. С нарушителями проводятся систематические занятия, но пока что это большого эффекта не дает. В основном выявление больных и направление на лечение исходит от администрации, советов профилактики, противоалкогольной комиссией завода.

Практически на заводе не используется такая мера, как лишение пьяниц получения заработной платы. Необходимо шире использовать этот акт, предусмотренный законом. Ко-

гда пьяница пропивает поллучку, страдает семья, а этого допускать нельзя. Хотя пьянство на заводе все еще «процветает», но в результате совместных мер борьбы против него прогулы на заводе по сравнению с 1981 годом снизились.

В 1981 году на заводе было 328 прогульщиков, которые «подарили» коллективу 10077 дней прогулов. В 1984 году их стало 298 человек, и не работали они 741 день. Проблема пьянства на заводе не решена, но хочется верить, что меры, принимаемые партией и общественностью, принесут в скором времени положительные результаты.

В. ГРИГОРЕНКО,
психиатр-нарколог
завода.

ГРАФИК ВЫПОЛНЕНИЯ ПЛАНА

СИДОРОВ
ИВАНОВ
ПЕТРОВ

-140%
-115%



График выполнения плана.

Рисунок Н. Малова.



— Что ж ты не на работе, Вася?
— А я на больничном, Петровна, — вот за лекарством бегу.

Рисунок П. Воробьева.

* Из новых стихов

Воспоминание

У крыльца, как прежде,
куст черемухи,
Грядка в лепестках
белым-бела.
В этом доме
малым несмышленышем
Я услышал,
что война пришла.
В кухне мать слезой
мочила фартучек,
Говорил с веселостью

отец:

— Будешь, милый сын,
пока за старшего,
Скоро всей войне
придет конец!

А война уже жестокой
силою
Мяла пашни, села,
города.
Подвигом с безвестными
могилами
Начиналась тяжкая
страда...

К нам не добралась
орда фашистская,
Повезло далекому селу.
Но словами не объять,
не высказать,
Что тут делалось,
в глухом тылу.
Дом родной, к чему
Слова красивые —
Выстояли мы под той
бедой,

Памятной похлебками
с крапивою
И нехваткой хлеба
с лебедой.

Все для фронта...
Наше дело правое...
Отдавали больше, чем
могли.

Вместе с армией,
со всей державою
Мы к победе радостной
пришли!

Александр ОЛЬКОВ.



Коротко уральское лето, а потому особенно хочется запечатлеть его краски хотя бы на фотографии, оставить себе на память его свет, его пряный запах, широкий простор синего неба.

Фото и текст В. Калимасова.

* Как мы отдыхаем

Фестивалю посвящается

8 мая в малом зале Дворца культуры им. Горького состоится смотр комсомольских агитбригад строительных управлений комбината, посвященный XII Всемирному фестивалю молодежи и студентов. На конкурс представлено три программы: агитбригада «Пылесос» (СУ-1), агитбригада СУ-27 и детского комбината № 575.

Лауреатом смотра признан художественный коллектив агитбригады СУ-27 (секретарь комсомольской

организации В. Конондрезов). И это справедливо. В костюмах, эмблеме, оформлении программы тема молодежного фестиваля была отражена интересно и многопланово.

Коллектив СУ-1 показал программу, рассказывающую об XI Всемирном фестивале молодежи и студентов в Гаване. Этой агитбригаде было присуждено второе место. Третье место по итогам конкурса занял художественный коллектив комсомольской организации детского

комбината № 575. В их программе прозвучали песни и стихи о мире, молодежи, солидарности.

К сожалению, не все комсомольские организации подразделений комбината подготовились к этому смотру, видимо, в этих подразделениях уделяется еще явно недостаточное внимание организации отдыха и досуга молодежи.

Л. ДУШЕЧКИНА,
зав. массовым
отделом
Дворца культуры.

На вашу книжную полку

Книжный магазин «Дом книги» — самый большой и самый удобный в области. Очень большие отделы политической и учебно-методической литературы, художественной и детской литературы.

В магазине есть отдел «Книга — почтой». Отсюда отправляются книги в различные районы и области страны.

Один из отделов, которых нет в других магазинах города, — отдел литературы социалистических стран. Только здесь вы можете приобрести издания братских стран на их языках и на русском языке. Ежегодно

вместе с зарубежными издательствами отдел проводит по две декады — литературы ГДР и ЧССР. Отдел принимает предварительные заказы на литературу всех отраслей знаний.

Отдел литературы социалистических стран предлагает:

Журнал «Штурм», издававшийся искусствоведом и композитором Хервардом Вальденом в начале века в Германии, был центром пропаганды почти всех значительных явлений в изобразительном искусстве Европы. История создания журнала и его деятельность

подробно разобрана в альбоме Георга Бюрля «Хервард Вальден и «Штурм». Альбом роскошно иллюстрирован репродукциями картин художников, чьи работы встречаются чрезвычайно редко в музеях нашей страны. Для советского читателя особый интерес будут представлять иллюстрации произведений Миханла Ларионова, Натальи Гончаровой, Марка Шагала, Василия Кандинского и многих других. 376 иллюстраций, многие из которых воспроизведены в цвете, доставят истинное удовольствие всем ценителям искусства.