

# СВЕРДЛОВСКИЙ СТРОИТЕЛЬ

Орган парткома, объединенного профкома, комитета ВЛКСМ и управления Свердловского домостроительного комбината имени 60-летия Союза ССР

● ОСНОВАНА 1 ЯНВАРЯ 1974 ГОДА

● № 30 (539)

● ПЯТНИЦА, 3 АВГУСТА 1984 ГОДА

● ЦЕНА 2 КОП.

## \* В парткоме ДСК

### Убеждение, внимание и помощь

Коммунистическая партия относится к комсомолу с отеческой заботой и вниманием, исходя из того, что партийное руководство молодежным движением — первейшее и важнейшее условие и гарантия революционной преемственности поколений социалистического общества.

На заседании партийного комитета ДСК, состоявшемся в конце июля, был заслушан и обсужден вопрос «О задачах партийной организации и хозяйственных руководителей комбината по выполнению постановления ЦК КПСС «О дальнейшем улучшении партийного руководства комсомолом и повышении его роли в коммунистическом воспитании молодежи».

С информацией о работе и делах комсомольской организации комбината выступил заместитель секретаря парткома Н. И. Давыдов.

Он сообщил, что комсомольская организация комбината многочисленна — более 950 человек. Это большой резерв нашей партийной организации. Только в этом году стали коммунистами и кандидатами в члены КПСС 56 комсомольцев. Молодежь вместе с коммунистами, трудящимися старших поколений решает важную социальную задачу города — строительство жилья.

От активности, энтузиазма молодых в немалой степени зависит решение поставленной перед коллективом ДСК задачи социального развития города.

Как отметил далее выступающий, задачи совершенствования социализма требуют дальнейшего улучшения партийного руководства комсомолом. Оно осуществляется через коммунистов, работающих в комсомоле. На сегодняшний день в ДСК 157 коммунистов и кандидатов в члены КПСС участвуют в комсомольской жизни комбината. 9 секретарей комсомольских организаций подразделений из 13 — коммунисты.

В комбинате трудятся 27 комсомольско-молодежных коллективов. На сегодняшний день этого

мало. Необходимо довести число КМК до 36 с охватом 600 человек, так как несоюзной молодежи в ДСК более 1400 человек. Здесь есть над чем поработать и комитету комсомола, и партийным, и хозяйственным руководителям подразделений.

И нужно поставить работу так, чтобы ни один молодой строитель не остался без внимания ни на работе, ни по месту жительства. Для этого надо больше молодежи вовлекать в турниры и конкурсы профессионального мастерства. А для того, чтобы интереснее организовать досуг молодежи, нужно создать туристский клуб, оборудовать летнюю спортивную площадку в районе общежитий строителей.

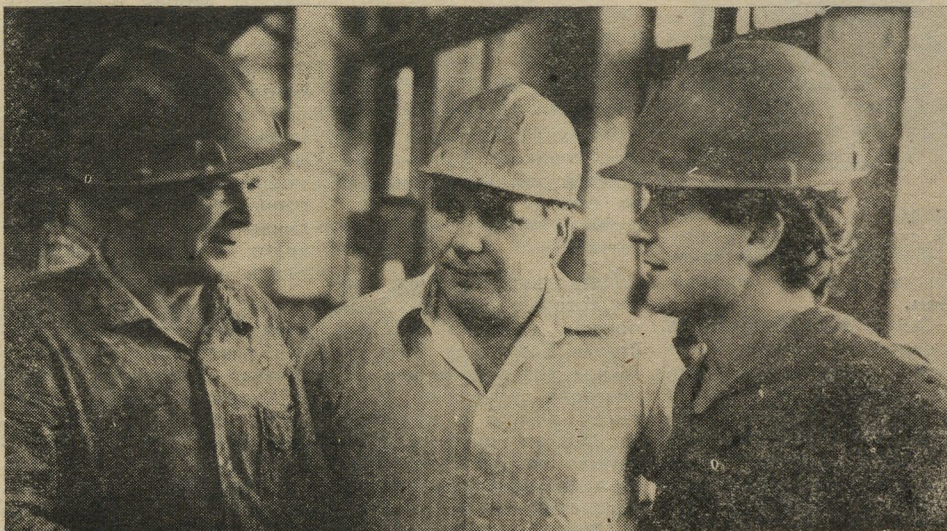
Дальнейшее улучшение воспитания молодежи — важнейшее дело коммунистов. Заключается оно в формировании у молодых людей марксистско-ленинского мировоззрения, непримиримости к буржуазной идеологии. Такова, к примеру, цель школ комсомольской политехники. На новый учебный год в ДСК запланировано сформировать 20 таких школ, где пропагандистами должны стать руководители подразделений, коммунисты.

У некоторой части молодых людей имеют место трудовая и общественная пассивность, недисциплинированность. Не всегда комитет комсомола и комсомольские организации используют имеющиеся возможности влияния на молодежь. Комитету комсомола надо улучшить стиль, формы и методы работы первичных комсомольских организаций. Постоянно руководствоваться указаниями т. К. У. Черненко о том, что сущность этой работы с одной стороны — повышать организованность, порядок, дисциплину в рядах ВЛКСМ, а с другой стороны — развивать инициативу и активность комсомольцев.

Партийным бюро, хозяйственным руководителям подразделений необходимо усилить партийное руководство комсомольскими организациями по повышению их роли в воспитании молодежи. Причем, как говорилось на парткоме, требование к стилю партийного руководства молодежной организацией — это максимум убеждения, товарищеского внимания и практической помощи.

По обсуждаемому вопросу партийный комитет принял соответствующее постановление.

О. ГУСЕВА.



Цех объемных элементов завода ЖБИ им. Ленинского комсомола выпускает ответственную продукцию. Именно здесь трудится бригадир формовщиков Мясум Юсупович Ахметов, которому недавно было присвоено высокое и почетное звание «Заслуженный строитель РСФСР».

На снимке: (слева направо) формовщики цеха № 9 В. И. Лаптев, М. Ю. Ахметов, Е. А. Ильных. Фото В. Калимасова.



## \* Партийная жизнь

### Задачи

#### определены

В первичной партийной организации управления ДСК состоялось открытое партийное собрание «Итоги работы комбината за первое полугодие 1984 года и задачи партийной организации и аппарата управления ДСК по успешному выполнению государственного плана и социалистических обязательств 1984 года» — с таким докладом на собрании выступил начальник СДСК А. К. Ежов.

По обсуждаемому вопросу было принято постановление.

## \* На пусковых объектах

### В ОГОРОДЕ БУЗИНА...

Пусковой объект третьего квартала — дом на ул. Московский — не просто дом, а с пристроем, где в скором будущем разместится «Ателье мод».

Дом-то построен. И уже вовсю здесь кипит работа по отделке его квартир. Это хозяйничает СУ-7, а точнее два участка, руководят которыми прорабы Ю. Н. Кучеров и Н. Г. Нагибин.

Что же касается объекта соцкультбыта, по отделке которых и специализируется коллектив участка Н. Г. Нагибина, то здесь, образно говоря, и «конь не валялся». А ведь без ателье комиссия не примет дом в эксплуатацию.

## \* В профкоме ДСК

### По почину А. Д. Басова

Состоялось расширенное заседание объединенного профсоюзного комитета ДСК им. 60-летия Союза ССР, где рассматривался вопрос «Об охране труда и техники безопасности на производстве».

О мерах, принятых руководством СУ-29 по предотвращению несчастных случаев в дальнейшей работе, рассказал начальник управления В. А. Головин.

О состоянии охраны

## \* Новости ДСК

### Архитектурная боника

Для представителей строительных и проектных организаций города Свердловский ЦНТИ совместно с областной конторой кинопроката орга-

низовал просмотр фильмов по теме «Строительство и архитектура».

Были показаны фильмы: «Жилой район Строгино», «Первые нежилые

## \* В профкоме ДСК

### По почину А. Д. Басова

труса и техники безопасности в целом по комбинату сообщил в своем выступлении главный инженер ДСК Л. И. Гороховский.

По данному вопросу профсоюзный комитет внес соответствующее решение, где говорится о том, что надо энергичнее управлять охраной труда,

## \* Новости ДСК

### Архитектурная боника

низовал просмотр фильмов по теме «Строительство и архитектура».

Были показаны фильмы: «Жилой район Строгино», «Первые нежилые

этажи в крупнопанельных зданиях», «Проектирование и строительство плодовоощных баз в Москве», «ЦМТ (центр международной торговли): функциональные особенности и архитектура» и другие.

этажи в крупнопанельных зданиях», «Проектирование и строительство плодовоощных баз в Москве», «ЦМТ (центр международной торговли): функциональные особенности и архитектура» и другие.

Были показаны фильмы: «Жилой район Строгино», «Первые нежилые

есть. Оно в неподготовленности соцкультбытовых объектов для отделочников.

— Пятый год существует наш участок, — продолжает разговор бригадир. — И ни разу мы не приняли объект в идеале, то есть возведенным под крышу, с установленными витражами. Вот и сейчас начинаем штукатурить без крыши, пользуясь хорошей погодой. Нарушаем технологию.

В бригаде А. В. Липинского шесть человек — все по плотничьей части мастера, работают хорошо. И все же более заинтересованно, по словам бригадира, к работе относятся Сергей Шахов и Анатолий Зайцев — хорошие ребята, с которыми хоть куда.

Объект для отделочников СУ-7 не готов. Но повинна ли в этом бригада монтажников В. А. Соломенина из СУ-28? Вряд ли. Монтаж ателье ведется с мая.

— Мы бы давно здесь все закончили, — говорит монтажник В. Ф. Федо-

ров, — если бы сразу нам поставили изделия, если бы вовремя были краны.

А то у нас получалось, как в той поговорке: «Ваня — дома, Мани — нет, Маня — дома, Вани — нет». Да и «нулевики» из СУ-29 здорово «подкузьмили». Не подготовили базовых площадок для кранов.

Да, вид объекта довольно-таки непригляден. Действительно, подъемным кранам негде развернуться. Сама по себе строительная площадка тесная, а на ней еще высится гора выбранного из котлована грунта, оставленная как свидетельство «отличной» работы.

Существует такое мнение, что у плохого хозяина вместо капусты в огороде бузина. А на стройплощадке у плохого хозяина, ясное дело, беспорядок. Только где же найти хорошего хозяина для стройплощадки ателье на ул. Московская, чтобы он по-настоящему организовал здесь работу?

О. ПЕТРОВИЧ.

\* Рассказываем о фронтовиках

## В НЕМИЛОСЕРДНОЙ ТОЙ ВОЙНЕ...



**Н**е любит Михаил Арсентьевич Ямов — главный бухгалтер завода ЖБИ им. Ленинского комсомола, рассказывать о себе, о своей военной дороге. Уверена, отчасти это от скромности, от нежелания выделяться среди других. А отчасти, и от боли в душе, вызванной горькими воспоминаниями о тех минувших годах, оставивших след в его судьбе навсегда.

Для сотен юных солдат, ушедших в сорок первом из школьных классов на

передовой край, первый бой становился последним. А если они и оставались живыми, то были опалены огнем.

...Семья Ямовых жила на перегоне, за восемь километров от небольшой станции Оричи. Глава семьи и его жена работали путеобходчиками. Нелегкая работа, но в дружной семье труд всегда был в почете. С детства к премудростям железной дороги приучались и дети. Старший, Миша, в 1941 году, когда ему исполнилось шестнадцать,

уже работал слесарем по ремонту железнодорожных путей.

Вскоре после того памятного июньского дня умер отец. Антонине Федоровне пришлось заменить мужа. Ежедневно в проливной дождь и ветер, в снегопад и трескучий мороз обходили они с сыном знакомый участок, встречали уносившиеся на запад и восток составы. О чем думала женщина в эти минуты? О своей горькой доле и малолетних детях? Или о сводках Информбюро, доходящих от случая к случаю на ямовский перегон, и о первенце, имеющем бронь, но твердо решившем идти на фронт добровольцем?

Летом, 1942 года, когда ожесточенные бои на советской земле должны были решить будущее всей страны, Мише пришла повестка.

Несколько кировчан, среди которых был и Ямов, попали в город на Неве. Вторая блокадная зима готовила для защитников Ленинграда серьезные испытания. Вместе с товарищами Михаил жил в казарме, слушал лекции специалистов-подводников, следил за скудными вестями с фронта. Тоской и беспокойством отзывались в сердце юноши скупые строчки редких материнских писем. Чув-

ствовал: тяжело ей одной с малолетками на перегоне, но, жалея сына, не пишет она о трудностях, больше печется о нем, советует, интересуется его жизнью.

Порой, после объявления воздушной тревоги, прервав занятия, под вой самолетов курсанты карабкались на крыши зданий, сбрасывали многочисленные «зажигалки», с ненавистью следили за «фрицем», оставляющим на городских улицах следы разрушений, обезображенные снарядами дома. Ох, как им не терпелось в те минуты скорей попасть в «действующую», расквитаться за растерзанную землю. Но приходилось ждать момента, когда силы Советской Армии, сконцентрированные в районе ленинградского кольца, сожмутся в мощный кулак, чтобы разгромить шлессельбургско-синявинскую группировку врага, ликвидировать выступ к югу от Ладоги.

А в первой половине января 86-я стрелковая дивизия, в которой находился и Михаил Ямов, участвовала в прорыве блокады. Бой, когда сокрушительным огнем двухчасовой артподготовки был расчищен путь пехоте и танкам, был первым для молодых подводников. Прорвав узкую полосу блокадного кольца, дивизия остановилась для пополнения.

В марте начался новый этап наступления. Первые фронтовые утраты. Черный от копоти и красный от крови снег. Изнурительные часы боя словно испытывали человеческие характеры.

Перед глазами ветерана возникают вновь и вновь встающие в атаку товарищи, стремительная волна людского потока, несущаяся вперед, пусть на метр, на два, но вперед. От воронки к воронке, под звук пролетающих снарядов и крики «За Родину!», Михаил продвигается, стреляя по чернеющим силуэтам. Прыгнув в ближайшую воронку, скорее не услышал, ощутил всем телом взрыв. Когда еще в азарте атаки попытался подняться, упал, даже не почувствовал ног.

Наступление продолжалось. Может, час прошел, может, больше. Подошедшие санитары перенесли потерявшего сознание парня в медсанбат, оставшийся километрах в трех от линии фронта. Обработки ран в этих условиях было недостаточно, так как Миша потерял много крови. Могла развиться гангрена. На одной из машин пареня доставили в Ленинград. Еще раз осмотр. Страшное слово: «Ампутировать!». Через несколько минут Ямов лежал на операционном столе...

...А потом потекли долгие дни выздоровления. Раны заживали медленно. Год после ранения солдат провел в трех госпиталях. В 1944 году медицинская комиссия решила, что юноша быстрее поправится дома.

Вернувшись, Миша не смог смотреть равнодушно на постаревшую мать. Пенсии не хватало. Решил выучиться на бухгалтера. А когда мечта сбылась, упорно, старательно копил знания, опыт, словно доказывая кому-то: «Мы еще повоюем!»...

Война никогда не бывает милосердной. Умирали крепкие мужественные люди. Смертоносные пули и осколки не выбирали своих жертв. Кому-то посчастливилось пройти всю войну, выжить, когда это казалось невыносимым, отомстить за тех, кто был казнен оккупантами, кто недоедал, недопивал, отдавая свой паек детям.

Подвиг многих тысяч людей, ветеранов войны продолжается и в мирные дни. Подвиг во имя будущего, во имя мира, во имя гордого звания советского гражданина.

Л. АКУЛИНИНА.

На снимке: главный бухгалтер завода ЖБИ им. Ленинского комсомола М. А. Ямов.

Фото В. Калимасова.

\* Народный контроль — в действии!

## «ЕРАЛАШ» НА СКЛАДЕ

Завод ЖБИ им. Ленинского комсомола — основной поставщик сборного железобетона для строительства крупнопанельных домов. На заводе внедрена комплексная система управления качеством, разработаны стандарты предприятия, охватывающие всю деятельность завода (46 стандартов), 38 из них регламентируют функции управления производством и качеством заводской продукции, 8 — систему контроля за функционированием СТП.

Внедрение КС УКП позволило аттестовать на первую, высокую, категорию качества основные виды железобетонных изде-

лий — наружные стеновые панели с отделкой «Декор» и объемные тубинги шахт лифтов.

Однако, как видно на снимке № 2, выпускаемые санитарно-технические кабины не отвечают требованиям ГОСТа и технической документации, а именно — «коллак» санкабины устанавливается на поддон насухо, санкабины имеют оковы, напльвы, закладные детали не защищаются от коррозии. Малы и «гнезда» для установки электровыключателей (размеры уменьшены без согласования с конструкторским отделом комбината), вследствие чего монтажным управлениям прихо-

дится «бить гнезда» для «Уралэлектромонтажа».

Забыли работники завода и цеха № 9 о заключенном договоре между трестом ССУ-1 треста «Уралсантехмонтаж», где записан пункт, что работники завода ЖБИ им. Ленинского комсомола несут ответственность за комплектацию санкабины. И только после комплектации трубной разводкой и ванной ОТК имеет право поставить штамп приемки на санкабину. На деле все наоборот — штамп работник ОТК завода ставит за изготовление санкабины без «начинки». Работника ОТК не интересует комплектация санкабины. Отгруз-

кой санкабины на строительные объекты командует стропаль, которому тоже все равно, какая кабина погружена: укомплектованная или нет. Ответственного лица за сохранность и отгрузку санкабин в цехе № 9 нет.

На складе санкабин и в цехе, где с октября прошлого года стоят санкабины, бесхозяйственность: санкабины разуконплектованы, стоят без прокладок, соответственно трубная разводка пришла в негодность.

Народные контролеры побывали на территории завода и в других цехах. Красиво оформлен главный пролет цеха № 4, а внутри цехового склада — «ералаш». Разбиты панели и не вывезены за территорию завода, бракованные панели не реализованы, стеклокрошка рассыпана вдоль железно-

дорожных путей и перемешана с грязью.

С торца ремонтно-механического цеха и цеха № 12 (см. фото № 1) народным контролерам предстала такая картина: кабели и шланги, катушки и сетка арматуры, электромоторы, бочки и трансформаторы — все свалено в кучу.

Неприглядную картину увидели народные контролеры и у цеха № 9 — здесь организована свалка схватившегося раствора, бетона. На это не раз обращали внимание заводские контролеры, однако руководство завода и цеха не реагируют на сигналы народных контролеров.

Забыли руководители завода и об окружающей среде, о нашей природе. Около деревьев незастигшая лава вулкана.

Там выброшены остатки раствора, бракованные и поломанные изделия.

Завод не только не щадит природу. Он разбрасывается дорогостоящими материалами: цементом, щебнем, арматурой и затраченным рабочим временем на изготовление этих материалов.

Чтобы изжить эти недостатки, руководству завода необходимо строго спросить с ответственных лиц за выполнение целевых комплексных программ и прекратить пустить деньги на ветер.

Заводские народные контролеры должны стать первыми помощниками администрации по наведению порядка на заводе.

Г. ЗАХАРОВ, председатель центральной группы НК СДСК.

Фото В. Калимасова.

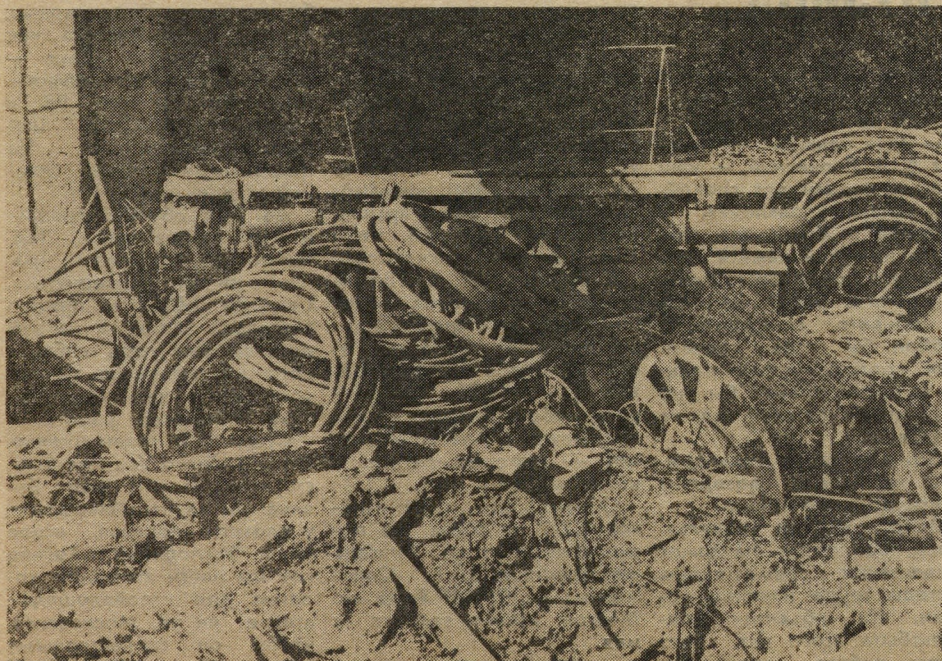


Фото № 1.

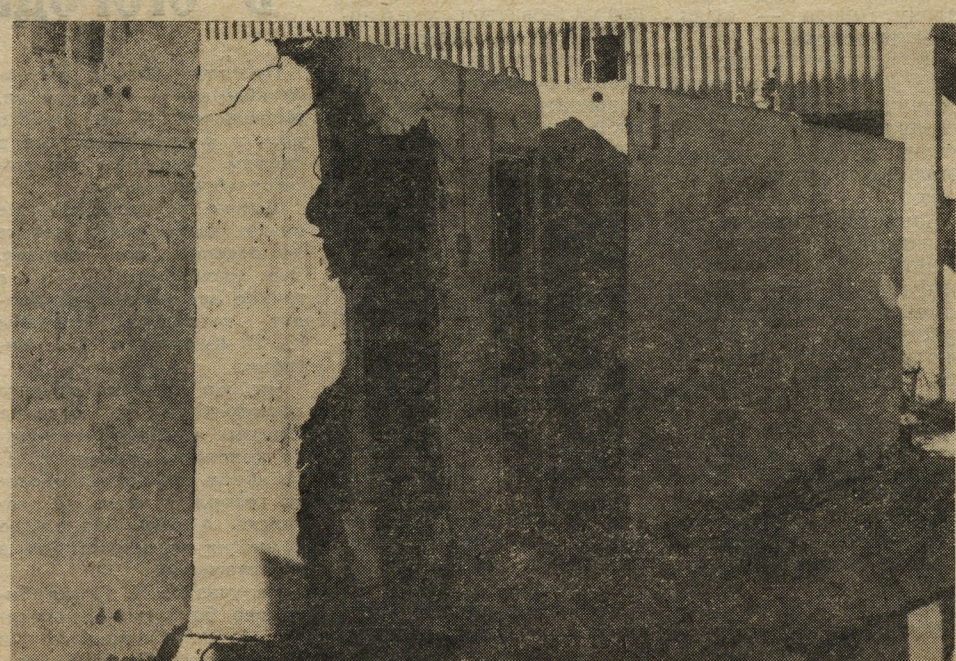


Фото № 2.



СУ-8, руководимый кавалером ордена Трудового Красного Знамени, заслуженным строителем РСФСР, лауреатом Государственной премии Николаем Жигаевым.

Бригада состоит из 35 человек, в ее состав входит восемь специализированных звеньев, каждому из которых определен четкий круг обязанностей (3 звена монтажников, одно звено герметиков-изоляторов, звено плотников-бетонщиков, одно звено штукатуров). Строительством жилых домов серии ПЗ-16 бригада Н. Жигаева ведет по совмещенной технологии, основой которой является монтаж зданий и транспортных средств по часовым графикам, максимальное совмещение монтажа со всеми строительными специальными и отделочными работами, инженерная комплектация объектов строительства.

Большое внимание в бригаде уделяется качеству

\* На ВДНХ СССР

## ПРИМЕНЯТЬ ОПЫТ НАШИХ КОЛЛЕГ

ву работ. Коллектив бригады стал инициатором внедрения пооперационного контроля и оценки качества строительного монтажа работ. Приемочный контроль с оценкой качества труда осуществляется службой управления качеством ДСК, причем результаты контроля доводятся до членов бригады сразу же по окончании монтажа каждого этажа. Такая система контроля позволяет своевременно вскрывать недостатки, выявлять причины дефектов и устранять их.

В этом же комбинате трудится и комплексная хозрасчетная бригада ка-

валера ордена Трудовой Славы III степени Александра Тихонова. Бригада А. Тихонова стала инициатором внедрения в комбинате сквозного поточного бригадного подряда и социалистического соревнования под девизом «Завод — автокомбинат — стройка». Ценность принципа сквозного поточного бригадного подряда состоит в том что все участники строительного конвейера работают в одном ритме. Как показала практика работы бригады А. Тихонова, закрепленной за ней бригады водителей автокомбината, выгодно обеим сторонам — простои

автомашин на объектах этой бригады почти полностью исключены. Между комплексной бригадой А. Тихонова, бригадой водителей и бригадой формовщиков завода ежегодно заключается договор сотрудничества. Ежеквартально на заседаниях совета бригадиров подводятся итоги социалистического соревнования этих бригад и определяется победитель.

Среди бригад строителей Главмосстроя особого внимания заслуживает комплексная хозрасчетная бригада СУ-6 треста Мосстрой № 1, руководимая Героем Социалистического Труда Владимиром Затворницким.

Возведение бригадой жилых домов и общественных зданий ведется на основе внедрения комплексных объектных планов научной организации труда с применением передовых методов труда и строительного производства. Реализация бригадой

В. Затворницкого комплексных объектных планов НОТ в сотрудничестве с постоянно закрепленными за этой бригадой субподрядными организациями способствует тому, что бригады различных строительных специальностей выступают как единый комплекс стройки, объединенный общей целью: строить объекты быстрее, дешевле и высокого качества.

Бригада В. Затворницкого работает в соответствии с двухлетним графиком поточного строительства. В бригаде широко поддержан почин «Работать без отставших!» Внедрению этого починя поможет ряд мероприятий: подведение ежедневных итогов работы бригады, пооперационный контроль качества выполненных работ, повышение профессионального мастерства членов бригады, наставничество, а также улучшение производственной дисциплины.

**В ОБЪЕДИНЕННЫХ павильонах «Строительство» ВДНХ СССР** большой интерес у посетителей вызвала экспозиция, знакомящая с опытом работы ордена Ленина Главмосстроя. Сегодня мы познакомим читателей с опытом работы передовых коллективов московских строителей.

Одно из ведущих мест в жилищном строительстве г. Москвы занимает домостроительный комбинат № 3. Среди передовых бригад комбината особого внимания заслуживает коллектив комплексной хозрасчетной бригады

### \* За безопасность вашего труда

#### Страховочное устройство монтажника

Устройство предназначено для страховки монтажников (УСМ-100) в случае возможного падения при выполнении ими строительномонтажных работ на высоте.

Устройство состоит из корпуса с карабином, барабана-накопителя с постоянно намотанным под действием пружины страховочным канатом, ограничителя скорости вращения, передачи винт-гайка и пружинного тормоза, расположенных внутри корпуса. При превышении скорости

вытягивания каната (в случае падения) под действием центробежной силы срабатывает ограничитель скорости вращения барабана-накопителя, блокируя последний с винтом передачи винт-гайка. На конце винта закреплен пружинный тормоз, который вследствие увеличения сил трения при продольном перемещении винта осуществляет нарастающее гасящее действие до полного останова системы вращения.

Устройство надежно в работе, полностью исключает резкие рывки, травмирующие монтажника.

Разработчик: СКБ «Мосстрой» Главмосстроя (123007, Москва, Хорошевское шоссе, 35/2, корпус 1, тел. 195-14-00).

Изготовитель: Опытное производство СКБ «Мосстрой» (117192, Москва, Винницкая ул., 40).

### \* За эффективность и качество!

#### Синтетическая шпатлевка «Помелакс»

Шпатлевка синтетическая «Помелакс» предназначена для подготовки поверхностей стен, перегородок и потолков внутренних помещений под окраску клеевыми, масляными и синтетическими красками и под оклейку обоями. Представляет собой тонкоперетертую массу, включающую бутадиенстирольный латекс, наполнитель, карбоксиметилцеллюлозу и поверхностно-активное вещество.

Шпатлевка «Помелакс» выпускается взамен трех-

процентной масляно-клеевой шпатлевки. Применение ее позволяет улучшить качество подготовки поверхностей, респективно экономии дефицитной олифы и отказаться от применения водомасляной эмульсии, повысить срок использования и хранения ее до одного месяца.

Шпатлевка «Помелакс» аттестована по высшей категории качества и признана изобретением. Государственным комитетом СССР по делам изобретений и открытий выдано авторское свидетельство № 670551.

Шпатлевка «Помелакс» разработана НИИ Мосстрой (117192, Москва, 1-я Раменка, 40) совместно с комбинатом «Стройдеталь» треста Мосотделпром УМТС Главмосстроя, (129344, Москва, Кольская ул., 8).

### \* Экономить в большом и малом

#### Использование отходов линолеума после раскроя ковров

При изготовлении ковров из линолеума отходы в количестве около 110 тысяч кв. метров в год ранее не находили применения на предприятиях Главмосстроя.

Внедрение участка по производству изделий из отходов линолеума обеспечило использование до 50 процентов ранее невозвратных отходов от производства линолеумных ковров. Комбинат сберегает ежегодно около 60 тысяч кв. метров отходов, превращая их в пользующуюся

широким спросом продукцию (линолеумные дорожки для полов, обувные стельки, плитки для полов 25×25 см).

Одноцветные или многоцветные линолеумные поливинилхлоридные дорожки на теплозвукоизоляционной подоснове представляют собой полотно, состоящее из нескольких продольно сваренных друг с другом полос линолеума площадью от 1 до 3 кв. метров. Они предназначены для покрытия пола в подсобных помещениях.

Стельки обувные представляют собой утепленный нетканый иглопробивной материал на подоснове, изготовленной из поливинилхлорида, наполнителей, пигментов, пластификаторов и различных добавок. Стельки предназначены для использования в грубой и резиновой, детской, школьной, женской и мужской обуви.



## На полях совхоза

Нет в Свердловске производственного коллектива, который бы в эти дни не был занят в работах, связанных с помощью селу.

В социалистических обязательствах нашего коллектива на нынешний год записано немало пунктов, касающихся сельского хозяйства. Это и определенный объем работ на объектах Уральского Нечерноземья, и строительство домов в подшефном совхозе «Белореченский», и, конечно же, по обязательствам у нас немало работ в собственном подсобном хозяйстве «Уралочка».

Кроме того, в предыдущем номере «Свердловского строителя» все ознакомились с обращением Кировского РК КПСС, исполкома райсовета народных депутатов и райкома ВЛКСМ ко всем рабочим, служащим, студентам и школьникам, трудящимся района с просьбой о безотлагательной помощи селу.

Кировчане принимают участие в заготовке сена, заняты на прополке овощей, затем и в уборке урожая-84.

Большая группа домостроителей (80 человек) выезжала на поля подшефного совхоза «Белореченский», где помогла подшефным в прополке капусты и моркови. В хо-

де субботника и воскресника работники аппарата управления прополчили два поля — капустное и морковное. Работали все замечательно, остается только поблагодарить всех за помощь селу и отметить дружную работу работников завода КПД и НИС.

Л. УХАРСКАЯ, начальник отдела кадров ДСК.

НА СНИМКАХ: слева — за работой старший инженер проектно-сметной группы Н. А. Шаршапина, справа — идет прополка капустного поля.

Фото В. Калимасова.

