

# СВЕРДЛОВСКИЙ СТРОИТЕЛЬ

Орган парткома, объединенного профкома, комитета ВЛКСМ и управления Свердловского домостроительного комбината имени 60-летия Союза ССР

★ ОСНОВАНА 1 ЯНВАРЯ 1974 ГОДА

● № 28 (537)

● ПЯТНИЦА, 20 ИЮЛЯ 1984 ГОДА

Цена 2 коп.

## С заботой о комсомоле

Партийное руководство комсомолом — важный принцип деятельности нашей партии, в нем проявляются отеческая забота и внимание коммунистов к комсомолу и молодежи. На недавнем Всесоюзном совещании секретарей комсомольских организаций Генеральный секретарь ЦК КПСС товарищ К. У. Черненко отметил: «Максимум убеждения, товарищеского внимания, практической помощи — таково обязательное требование к стилю партийного руководства молодежной организацией». Комсомол — это надежный резерв нашей партии, ее активный помощник. С интересом познакомилась коммунисты и молодежь комбината с постановлением ЦК КПСС «О дальнейшем улучшении партийного руковод-

ства комсомолом и повышении его роли в коммунистическом воспитании молодежи». Как справедливо отмечается в постановлении, «...задачи совершенствования развитого социализма, усиление противоборства двух мировых систем требуют дальнейшего улучшения партийного руководства комсомолом, мы откровенно говорим, что сделано в этом направлении еще далеко не все, и резервы улучшения этой работы немалые. А потому сегодня каждый коммунист должен еще раз задуматься над тем, а все ли он сделал, чтобы подготовить себе надежную смену, чтобы воспитать такую молодежь, которая достойно продолжит строительство нового общества».

Анализируя сегодня нашу работу по партийному руководству комсомолом, мы откровенно говорим, что сделано в этом направлении еще далеко не все, и резервы улучшения этой работы немалые. А потому сегодня каждый коммунист должен еще раз задуматься над тем, а все ли он сделал, чтобы подготовить себе надежную смену, чтобы воспитать такую молодежь, которая достойно продолжит строительство нового общества».

**В. КУЗНЕЦОВ,**  
секретарь  
парткома ДСК.

## \* На пусковых объектах

### ДЛЯ МАЛЫШЕЙ «КОМСОМОЛЬСКОГО»

Сдачу в эксплуатацию детского сада № 11 в микрорайоне «Комсомольский-II» с нетерпением ждут его жители. Детский сад удобно запрятан внутри жилого комплекса жилых зданий. Совсем недавно участок № 2 СУ-15 приступил к его отделке.

— Без дела мы, конечно, не сидим, — говорит мастер участка Сергей Александрович Гусев. — Но нерасторопность наших субподрядчиков вызывает серьезную озабоченность. Бригада В. Соломенна еще не закончила монтаж — нет козырьков. Много неувязок возникает с проектом по сантехнике и электрике. А представителей этих организаций пока «заманить» на объект не удается. Неделю назад послали телефонограмму «Электромонтажу» — ответ: пока работаем на

сдаточных объектах второго квартала.

А отделочники не могут ждать. Поэтому и приступили без электриков к стяжке кровли. Ведь нужно подготовить фронт работы для штукатуров. Времени на раскочку нет. Тем более, как справедливо отметили плотники бригады В. Мошкалева — работа на объектах соцкультбыта сложнее, требует дополнительных знаний и навыков. Если на жилых домах весь ход работ они знают, как дважды два, — технологическая их последовательность доведена до автоматизма, то здесь не раз, не два приходится обращаться к чертежам. Даже вспомогательные инструменты, козлы пришлось готовить на этот объект новые — ведь высота потолков здесь другая. Тем более, что такой детский комбинат на 320 мест отделоч-

ники СУ-15 строят впервые.

— Конечно, работа нам предстоит интересная, — продолжает мастер С. А. Гусев. — Придется на одних домах работать. Но времени от нас потребуется больше, ведь могут быть и ошибки поначалу. А потому бережь время нужно с первых дней, четко придерживаясь графика производства работ.

Четкое соблюдение графика, пожалуй, наповину зависит от субподрядных организаций. А их пока на объекте не видно. Не приступают к работам по прокладке коммуникаций и нулевики СУ-20. Поэтому хотелось бы, чтобы озабоченность отделочников СУ-15 передалась и субподрядчикам. Ведь осенью детский комбинат должен открыть двери для 320 малышей микрорайона «Комсомольский». **Т. МИХАЙЛОВА.**

## \* Новости ДСК

### Конкурс штукатуров

Конкурс собрал мастеров со всей области. Он состоялся 14 июля. Соревнования проходили на объекте «Свердловскгражданстроя» — детской многопрофильной больни-

це. От ДСК в конкурсе принимали участие звено победителей конкурса штукатуров комбината — Георгий Тернов и Валерий Кореков из СУ-7. Ребята участвовали в таком состязании впервые, и, конечно, очень волновались. Они показали высокую выработку — 350 процентов и

хорошее качество, но в теоретической части соревнования отстали, и в итоге не попали в число призеров. А победителями стали штукатуры треста «Свердловскхимстрой».

**Н. НИКИШИНА,**  
инженер ОТнЗ  
комбината.

Знакомьтесь: на снимке, публикуемом сегодня, вы видите (слева направо) трубукладчиков из СУ-29 Григория Васиева и Александра Чешкова. Они работают в бригаде П. Сапогова.

Григорий Васиев недавно стал кандидатом в члены КПСС. Оба они, Г. Васиев и А. Чешков, работают в управлении с 1981 года. За столь короткий срок зарекомендовали себя дисциплинированными, исполнительными и трудолюбивыми людьми.

Не раз они за свой добросовестный труд награждались Почетными грамотами и поощрялись благодарностями.

Фото В. Калимасова.



## \* Народный контроль — в действии!

### СТРОЖЕ СПРОС

В СУ-1 состоялось отчетное собрание группы народного контроля, где были подведены итоги деятельности НК в прошедшем году и поставлены задачи на будущий. Выступление председателя группы народного контроля Татьяны Ивановны Битюцкой мы предлагаем вашему вниманию.

В нашей стране созданы все условия для деятельности НК, им обеспечена полная поддержка партии и государства. Быть контролером — большая честь и почетная обязанность.

Каждый контролер своей работой должен оправдать оказанное ему доверие, проявить требовательность и принципиальность, неустанно заботиться о сохранности народного достояния.

И надо сказать, что контролеры стали строже спрашивать с виновников бесхозяйственности и злоупотреблений, но, к сожалению, многие из наших контролеров слабо используют свои права, допускают примиренческое отношение к несущим, пьянству, плохой работе. Некоторые вообще самоустраились, а некоторые просто не хо-

тят работать, не веря в то, что контролер способен что-либо изменить. Кстати, вообще мало кто верит в действенность НК. Возможно, в этом виноваты сами контролеры, потому что еще ничего «замечательного» мы не сделали. Проводятся, конечно, рейды, делаем замечания, но до лучших групп нам еще далеко. Ведь контролер должен действовать не только в проверке качества, сохранности материалов, организации труда. По инициативе контролеров внедряются новые методы труда, рациональные предложения, экономятся тысячи рублей. Контролер не должен проходить мимо любых нарушений. Мы не можем, не имеем права, сталкиваясь с на-

рушениями и злоупотреблениями, поступать по принципам!

В ходе проверок выявлено, например, что в первом квартале этого года на домах первого участка перерасходовано материалов на сумму более трех тысяч рублей, второго — около двух. Мы провели рейды на доме по ул. Старых Большевиков и 9Г в «Комсомольском». В первом — во всех подъездах цемент, алебастр и засохший раствор, а ведь штукатуров на домах уже нет. Что будет с этими материалами? На доме 9Г четверть балконов и окон раскрыты, из-за чего возникают сильные сквозняки и бьются стекла. Перерасход стекла иногда достигает 1000 кв.

метров в год, не считая того, что разбито монтажными. Вот и получается, что мы сами создаем трудности, а потом их мужественно преодолеваем. Поэтому нужно значительно усилить контроль за экономией, рациональным использованием электроэнергии, машин и механизмов. Ведь никому не нужно доказывать, что наведение порядка не требует никаких дополнительных капиталовложений, а эффект дает огромный.

Итак, за год было проведено 19 рейдов на объекты, в том числе семь, направленных на улучшение сохранности материалов, семь были посвящены улучшению качества работы, дважды проверялись условия труда и бы-

та, были рейды по использованию машин и механизмов, по экономии электроэнергии, по соблюдению внутреннего трудового распорядка.

Был организован рейд на ДОЗ в цех № 1, где были высказаны все замечания по дверным блокам.

Велся контроль за устранением недоделок по жалобам жильцов.

А в этом году я призываю всех народных контролеров своей непримиримостью к недостаткам помогать управлению выполнять государственный план.

Велся контроль за устранением недоделок по жалобам жильцов.

А в этом году я призываю всех народных контролеров своей непримиримостью к недостаткам помогать управлению выполнять государственный план.

Велся контроль за устранением недоделок по жалобам жильцов.

А в этом году я призываю всех народных контролеров своей непримиримостью к недостаткам помогать управлению выполнять государственный план.

**Т. БИТЮЦКАЯ,**  
председатель  
группы НК СУ-1.

## \* Профсоюзы —

школа

управления,

школа

хозяйствования



## ВМЕСТО МОЛОКА — СИГАРЕТЫ

Охрана здоровья — одна из основных задач советских профсоюзов. Много внимания ей уделяет и профком СУ-27. В нашем управлении разработан комплексный план мероприятий по улучшению условий труда, санитарии, культуре производства на 11-ю пятилетку. В соответствии с ним составлены годовые и квартальные планы по охране труда. И планы существуют не только на бумаге, они претворяются в жизнь. Решили, к примеру, каждый месяц проводить день охраны труда, и он стал действенной формой контроля за соблюдением правил техники безопасности. В этот день комиссия по охране труда объезжает все стройплощадки, фиксирует различные нарушения и при-

нимает меры к их устранению. В плане также записали: «Добиться выдачи инструкций по охране труда каждому рабочему» — и это сегодня стало уже правилом. 21 тысячу рублей ассигновали в этом году в нашем управлении на мероприятия по охране труда. Основная часть этих средств предназначается для предупреждения заболеваний. Устранение сквозняков, перевозка на рабочем месте в крытом транспорте, обогрев на монтажном горизонте, сушка одежды в специальных сушилках — вот на какие мероприятия идут эти деньги. Около трех тысяч рублей отпущено на предупреждение несчастных случаев, то есть, главным образом, на выполнение временных ограждений в местах

Редакция газеты обратилась к председателям профсоюзных комитетов комбината с просьбой рассказать о том, как в коллективах строительных управлений ведется борьба за качество домостроения, за улучшение бытовых условий трудящихся.

Сегодня мы публикуем первую статью заочного «делового клуба». Председатель профкома СУ-27 Т. А. Цыбатая поднимает ряд злободневных вопросов. Предлагаем всем читателям высказаться по затронутым темам. Ждем материалы и от профсоюзных руководителей подразделений комбината.

отсутствия шахт лифтов и в проемах на монтажных горизонтах.

Для улучшения охраны труда ежеквартально объявляются общественные смотры-конкурсы по технике безопасности, санитарии и культуре производства. Победителем в I квартале стала, например, бригада монтажников Н. В. Муртакова. Члены этой бригады были поощрены не только морально, но и материально: им выделили премию.

В январе 1984 года стройплощадки проверялись врачами Ленинской санэпидстанции. В акте проверки отмечалось, что бригады полностью обеспечены бытовыми помещениями, сушилками, столовыми.

Однако сейчас остро стоит вопрос с обеспече-

нием строителей спецжирами. Они выдаются оптом — сразу за несколько дней, а то и недель. Строители вынуждены сами получать их в магазине после работы, когда все молоко уже распродано. Вот и выходит, что на талоны они берут яйца, сахар и другие продукты. Случалось, вместо молока приобретали даже сигареты. Положение можно изменить, если назначить ответственного человека за обеспечение рабочих спецжирами (хотя бы одного на весь комбинат), выделить транспорт для доставки молока из магазинов на строительные площадки. Наше управление, естественно, не может справиться с решением этой задачи. Нужна помощь руководства ДСК.

Кроме того, управление постоянно испытывает

недостаток в затемненных стеклах для электросварщиков, а ведь отсутствие таких стекол наносит серьезный ущерб здоровью рабочих.

Много претензий у нас и по безопасности труда. Некомплектная поставка изделий заводом ЖБИ им. Ленинского комсомола приводит к возникновению дополнительных проемов. А это опасно при ведении работ на монтаже. Не хватает пока пик, инвентарных ограждений, оснастки для монтажа переходных лоджий, металлических лестниц. Именно из-за недостатка этих приспособлений в прошлом году в нашем управлении произошло два несчастных случая со смертельным исходом. Конечно, СУ-27 могло бы само изготовить ограждения, но для этого нужен металл, которого нет. Так что не мешало бы администрации комбината и ОПК ДСК рассмотреть этот вопрос.

Профком нашего управления занимается, правда, мало и вопросами качества строительства. На его заседаниях обсуждаются факты сдачи домов с оценкой «удовлетворительно». Раз в неделю в день качества специально назначенная комиссия объезжает стройплощадки, делает

необходимые замечания строителям. За низкое качество работ на мастеров накладываются взыскания. Так, например, приказом по управлению лишены премии за второй квартал мастера, ведущие работы на доме 9Г в микрорайоне «Комсомольский».

Главные же причины плохого качества работ — это некомплектная поставка изделий. Видимо, назрела необходимость осущестлять расчет с заводом ЖБИ и с бригадами за каждый поставленный этаж. Только тогда не будут зиять дыры в стенах возводимых зданий. Помимо того, исчезнут нарушения технологии строительства и техники безопасности. Повышение требовательности со стороны линейного персонала — еще одно, и немаловажное, условие улучшения качества монтажных работ.

Профком СУ-27 будет и дальше уделять внимание качеству строительных работ. Мы намерены держать под строгим контролем и вопросы охраны здоровья трудящихся, техники безопасности, ведь в этом проявляется характерная для нашего общества забота о человеке труда.

Т. ЦЫБАТАЯ,  
председатель  
профкома СУ-27.

## \* Беречь сырье, топливо и материалы

## «ЭКОНОМИЯ» ПЕРЕРАСХОДА

Интенсивное развитие производства, то есть повышение производительности труда, представляет собой экономию рабочего времени при каждой операции, на каждой стадии производства.

Но речь сейчас пойдет не столько об экономии времени, сколько об экономии, теснейшим образом связанной с ней, — об экономии материалов. Может быть, взятый пример и не так типичен, но в бригаде плотников Анатолия Михайловича Липинского из СУ-7 вопросы экономии сегодня стоят остро.

Участок № 4, где трудится эта бригада, был создан в СУ-7 специально для работы на объектах соцкультбыта, но в прошедшем полугодии им еще нигде было приложено свой опыт, т. е. соцкультбыт не сдавался. Бригаду А. Липинского перебрасывали с одного объекта на другой.

Рядом с «домом мелиорации» по ул. Московской, где сейчас работает бригада А. Липинского, строится ателье площадью 514 кв. метров. Тут бригаде предстоит начать свою работу в сентябре, когда монтаж будет закончен.

Но на «родных» объектах тоже теряются время и материалы. Зимой, например, до появления сантехников, а сроки их прихода на объект обговорены очень приблизительно, плотники вынуждены утеплять коробку, обогреть ее калориферами. Вот тут-то неизбежно и возникает перерасход топлива. Задерживают и витражники: пока нет стекол, приходится затягивать огромные проемы пленкой — ее расход тоже увеличивается.

Еще одним неудобством для бригады являются требования заказчиков: то приходится менять деревянные полы на мозаичные, то ломать и перекладывать перегородки, чтобы из двух комнат сделать одну, а из одной — три. В ре-

зультате здание в натуре значительно отличается от проекта. Вот вам и «экономию»!

Это несовпадение возникает, во-первых, из-за того, что проекты действительно морально устарели, а во-вторых, потому, что «выманить» представителей заказчика на объект, чтобы они могли заранее сделать необходимые коррективы, никогда вовремя не удается.

Бригаде А. Липинского удается укладываться в 3-процентную норму перерасхода материалов только благодаря строгой экономии. Главной же причиной перерасхода бригадир называет устаревшие сметы. С тех пор, как они составлены и установлены нормы, прошло около десяти лет. За это время на некоторые материалы была произведена наценка.

— Поэтому и приходится подбирать каждую доску, говорит бригадир.

Возможностей для реальной экономии все меньше и меньше. Остается только говорить о недопущении перерасхода и сохранении существующего положения. Но в этом положении может произойти и что-то непредвиденное. И однажды произошло. На одном из объектов, где работала бригада, украли 100 кв. метров паркета. Столько не унесешь на руках — нужен грузовик. Воры поставили бригаду перед еще более жесткой экономией.

Площадь ателье, где будет работать бригада в сентябре, — всего около 500 метров. А если и здесь случится подобное?! Бывали кражи и помельче.

Конечно, прекрасно, что бригаде А. Липинского удается удержаться в рамках планового перерасхода, тех самых трех процентов. Но если будут устранены те не зависящие от бригады причины, которые вызывают перерасход, бригада сможет дать значительную сверхплановую экономию.

М. ТАЙЦ.



Заканчивается монтаж дома-эталопа в «Комсомольском», где трудится бригада монтажников Н. В. Муртакова из СУ-27. Предъявлять его государственной комиссии будет отделочное управление, но качество дома уже сегодня закладывают монтажники и, в частности, сварщик этой бригады Юрий Пьянков.

Он — один из лучших работников бригады, имеет пятый квалификационный разряд. Работает Ю. Пьянков в управлении с 1980 года. Не раз за это время он поощрялся благодарностями за свой труд.

На снимке: сварщик Ю. Пьянков за работой.

Фото В. Калимасова.

## \* Острый сигнал

## Разбили... и забыли

Не хотелось, чтобы администрация СУ-13 «забыла» о разбитых стеклоблоках БХТО № 54 в квартале «Академический» и объяснила народным контролерам комбината, кто же виновен в этой бесхозяйственности.

Стеклоблоки были складируются по высоте с нарушением правил. В результате многие из них упали и оказались побиты. Г. ЗАХАРОВ, председатель центральной группы НК ДСК.

## \* Рабковский пост

на строительстве завода КПД

## ПРОСТОИ НА УДАРНОЙ

О строящемся заводе КПД на страницах нашей газеты писалось уже не раз. Молодежный коллектив завода будет выпускать ежегодно строительные конструкции для возведения 258 тыс. кв. метров жилой площади. Это явится значительным вкладом в решение жилищной программы.

В этом году запланирован пуск 1-й очереди завода, включающий арматурный цех и БСУ (бетоносмесительный узел). Срок вполне реальный и осуществимый. Строители за первое полугодие освоили около 1 млн. рублей капитальных вложений, до конца года предстоит дополнительно освоить еще 1,5 млн. рублей. При сопоставлении этих цифр становится понятным, что строителям необходимо форсировать темпы работ, повысить производительность труда. Бойцы отряда общественного призыва, строящие новый завод, стремятся к выполнению намеченных задач. Достаточно привести следующий факт: за июнь бригада кровельщиков Н. Бахарева выполнила план на 140 процентов, бригада плотников — бетонщиков С. Коньшенкова — на 118,6 процента.

Отлично трудятся бойцы, но есть еще резервы для повышения производительности труда.

По предварительным подсчетам с начала летнего периода строители потеряли более 1000 рабочих часов из-за простоев.

Например, в июне целую неделю было нарушено промышленное водоснабжение, из-за чего бригада штукатуров С. Коршунова в составе 12 человек занималась это время... уборкой мусора.

Сильно страдают строители и из-за неритмич-

ной поставки бетона. 2 июля семь строителей из бригады С. Коньшенкова ждали бетон с 8 часов до 11 часов 25 минут, 4 июля повторилось то же самое.

Бригада А. Савченкова 29 июня простояла без работы с 13 часов 30 минут до 17 часов. 2 июля — с 11 часов до 12 часов 30 минут простояли 16 человек, с 13 часов 30 минут до 17 часов остались без работы 10 человек, так как не были представлены рабочие чертежи.

Мастера строительного управления «СУ-ВИЗстрой» не стремятся рационально организовать труд молодых строителей. Доказательство? До прибытия бетона, до получения рабочих чертежей, вызвавших простои, можно было оперативно переключить строителей на другие работы. Ведь объект-то, в конце концов, является сдаточным — объемов работ на нем не початый край. Бойцы из бригады С. Коньшенкова пытались обращаться за работой к мастеру В. Габову. Последний отпирал всех на уборку мусора (27 июня, 7 июля). Неужели на сдаточном объекте не имеется работы поважнее, чем уборка мусора?

Наступило время всем заинтересованным руководителям, в частности, руководителям строительного управления «ВИЗстрой» вспомнить, что первую очередь завода необходимо ввести в строй действующих в этом году. И простои в летний период — непозволительная роскошь для пускового объекта.

М. ЖАМАЛЕТДИТОВ,  
боец  
общественного призыва завода КПД.

## \* Отвечаем

на ваши вопросы

Лучшему  
воспитателю

Слышали об учреждении знака «Лучший воспитатель общежития». Кому он присуждается, за какие заслуги — спрашивают нас воспитатели общежитий.

Знак ВЦСПС и ЦК ВЛКСМ «Лучший воспитатель общежития» учрежден в этом году. Им награждают за плодотворную работу по коммунистическому воспитанию рабочих и служащих. Знаком могут быть отмечены воспитатели, проработавшие в этой должности не менее трех лет, активно ведущие массово-политическую работу в общежитии, увлекающие своих воспитанников в вечерние и заочные общеобразовательные школы, техникумы и вузы. Очень важно, чтобы воспитатель организовывал и содержательный до-

суг — проведение культурно-массовых, спортивных, оздоровительных мероприятий. Этим знаком отмечается и работа воспитателя по повышению трудовой, общественной активности рабочих и служащих, по искоренению антиобщественных проступков, а также по улучшению жилищно-бытовых условий в общежитиях.

Ходатайство о награждении подают администрация и общественные организации того предприятия или учреждения, в ведении которого находится общежитие. Решение о награждении этим знаком принимают ВЦСПС и ЦК ВЛКСМ. От их имени знак лучшим воспитателям вручают члены республиканских, краевых или областных советов профсоюзов в ЦК ВЛКСМ союзных республик, крайкомов или обкомов комсомола. Вручение почетного знака производится в торжественной обстановке на собрании трудового коллектива.

## \* Из редакционного архива

В далекие  
сороковые

Сегодня на календаре — 20 июля 1984 года. А перед нами пожелтевший номер газеты «Строитель», выходящий когда-то как орган политотдела Уральского окружного военно-строительного управления, за 20 июля 1941 года.

Газеты этой уже не существует, она выходила в годы Великой Отечественной войны. Единственно, что связывает ее со «Свердловским строителем», так это то, что выходила она тоже для строителей, а редакция помещалась по нашему адресу: ул. Первомайская, 60.

О чем же писала многотиражная военных строителей 43 года назад, в первые дни войны?

На первой полосе газеты перепечатана передовая статья «Правды» от 13 июля 1941 года «Уничтожить шпионов и диверсантов!». Здесь же помещены портреты Главнокомандующих войск Северо-Западного, Западного и Юго-Западного направлений, Маршалов Советского Союза тов. К. Е. Ворошилова, С. К. Тимошенко и С. М. Буденного.

«От Советского Информбюро» — так обычно могучий голос Левитана объявлял и зачитывал по радио ежедневные сводки с фронтов. Их с нетерпением ждал весь советский народ. Газета публикует утренние и вечерние сообщения за 16, 17 и 18 июля.

Их не пришлось слышать тем, кто родился после войны. Вот одна из них: «Из утреннего сообщения 18 июля. В течение ночи на 18 июля продолжались упорные бои на Псковско-Порховском, Смоленском, Бобруйском направлениях и на Бессарабском участке фронта. Существенных изменений в положении войск на фронте не произошло.

Наша авиация в течение 17 июля действовала по мотомехчастям про-

тивника и по авиации на его аэродромах. По неполным данным в течение 17 июля сбито в воздушных боях и уничтожено на земле 22 самолета. Наши потери 8 самолетов».

«Ударным трудом кием победу над врагом!» — под такой шапкой вышла третья страница «Строителя». В многочисленных письмах, заметках строители сообщают о своем труде. К примеру, бригадир плотников С. Волчатников рассказывает о труде своей бригады. В заключение он пишет: «Многие из нас сейчас работают за троих. Мы хорошо понимаем, что самоотверженный труд в тылу укрепляет мощь Красной Армии. Поэтому мы будем работать, не жалея своих сил, чтобы помочь Красной Армии быстрее разбить германский фашизм, вынудивший нас взяться за оружие».

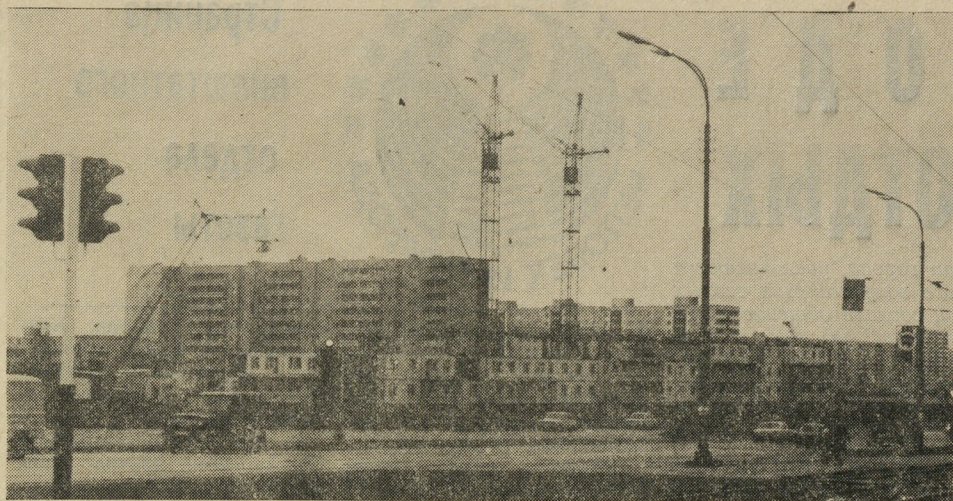
На четвертой странице «Строителя», пожалуй, интересны два материала. Первый — «Строители приветствуют соглашение между СССР и Англией о совместных действиях в войне против гитлеровской Германии». Да, такое соглашение было принято в первые месяцы войны, но как далекий был путь до того дня, когда союзники открыли «второй фронт!»

И второй материал — «Мастер кладки». Ее написал в то время работавший в этой газете Алексей Константинович Сосновский. В очерке известный уральский журналист рассказывает о том, как вятский деревенский паренек Василий Лопарев стал высококвалифицированным мастером, бригадиром каменщиков, поставившим рекорд, уложив 5600 кирпичей в смену.

Вот о чем рассказала нам старая пожелтевшая газета далекого сорок первого года.

В. ВЯТКИН.

ОТ РЕДАКЦИИ: Мы обращаемся к читателям с просьбой посмотреть семейные архивы, наиболее интересные материалы принести в редакцию.



# Архитектура: ЕДИНСТВО ЗАМЫСЛА И ВОПЛОЩЕНИЯ

## 2. ДЕНЬ СЕГОДНЯШНИЙ

Давайте рассмотрим три последние работы свердловских домостроителей и проектировщиков — микрорайоны Парковый, Комсомольский и Академический, застроенные домами (в Парковом частично) серии 141, разработка и внедрение которой выдвинуты на соискание премии Совета Министров СССР 1984 года.

Итак, Парковый. Микрорайон сооружен на территории старых и ветхих екатеринбургских домиков, рядом с Центральным парком культуры и отдыха им. Маяковского. Отличные природные условия — рядом зеленый массив парка, водное зеркало пруда.

Парковый по планировочной структуре получился компактным, рациональным. Авторы проекта архитекторы В. Пермяков, Л. Шванева хорошо поняли природную и градостроительную ситуацию. Простые и четкие в плане жилые группы, увязанные со сложившейся прямоугольной сеткой улиц старого города, не жалеются схематичными и обедненными, в зрительном восприятии.

Выявляя и подчеркивая южный склон холма, авторы смело ставят дома попеременно рельефа: с юга на север в виде «цепей» с последовательным нарастанием этажности (9-, 12-, 16-) и с востока на запад в сторону Исети с поперечными перепадами по вертикали.

Значительный по размерам жилой район Комсомольский, запроектированный группой архитекторов и инженеров института «Свердловскгражданпроект» (Л. Масленников, В. Сиротин, Т. Шилова, В. Агапов, С. Ермолаев, В. Баранцев, А. Иванов, В. Вершинин) строится на

спокойном рельефе рядом с известными на Урале Каменными Палатками, озером Шарташ и лесопарком — одной из зон отдыха свердловчан.

Каменные Палатки — выход гранитных скал высотой около 12 метров над поверхностью земли, имеют интересную историю. В глубокой древности на вершине их было жертвенное место. Не раз вблизи их находили останки жилищ первобытного человека и предметы их быта. В начале XX века здесь проводились нелегальные революционные собрания рабочих, маевки, на которых часто выступал Я. М. Свердлов. Не случайно горком КПСС, городской Совет и другие организации провели открытый конкурс на лучший эскиз-идею «Историко-революционный и природно-ландшафтный памятник «Каменные Палатки». И поэтому вполне обоснован выход к Каменным Палаткам главной улицы района Комсомольский — ул. Свердловской-Новгородцевой.

Комсомольский состоит из трех микрорайонов различного планировочного рисунка. Так, микрорайоны первый и третий имеют композицию жилых групп, основанную на прямоугольном — ступенчатой системе организации дворовых пространств с элементами включения поворотных секций. В северной части первого микрорайона, как раз напротив Каменных Палаток, построен молодежный жилой комплекс (МЖК), сформированный из протяженных 9-этажных блок-секционных домов и четырех 16-этажных башен. Заметим, что создание первого на Урале МЖК — осуществление этого социаль-

ного эксперимента во многом оправдало надежды его организаторов. Эксперимент удался. Налицо единство замысла и его воплощение.

Второй микрорайон Комсомольского состоит из нескольких крупномасштабных жилых групп, образованных скобообразными в плане 9-этажными домами с широким применением рядовых, угловых, торцевых и поворотных секций. Сочетание таких 9-этажных протяженных домов с 16-этажными башенного типа, а также с двухэтажными объемами школ, детских комбинатов, учреждений торговли и быта создают довольно богатую визуальную среду.

На противоположном конце города в юго-западной лесопарковой зоне раскинулся Академический (архитекторы Л. Масленников, Т. Шилова, Л. Куницына, инж. В. Агапов, А. Лыжина и Т. Талызина). Если Комсомольский по своей планировке свободен и живописен, то Академический более строг, но не менее выразителен. Его четкие линии, ломаные ленты этажей голубого, оранжевого, палевого цветовых тонов контрастно читаются на фоне темно-зеленого бора.

Особо следует остановиться на цветовом решении домов в рассмотренных микрорайонах. В Парковом интересно в цветовом рисунке выполнены торцы домов. В Комсомольском применены цветовые членения по горизонтали протяженных девятиэтажных домов, колористическая обработка глухих торцов домов-башен. Особенно выразительно по цвету выполнена группа домов МЖК. Все это достигнуто благодаря применению па-

нелей, изготовленных методом «декор» и удостоенных государственного Знака качества.

Несколько слов о технологии изготовления панелей рассматриваемой серии домов. Наружные стенные панели изготавливаются по литевой технологии из газо-золотобетонной массы (с использованием золы-уноса с теплоэлектростанций) — «лицом вниз» с термообработкой в автоклавах.

Для отделки лицевой поверхности панелей в процессе формования применяются дробленые каменные материалы. В основном используются кварц, белый мрамор, серый и розовый гранит, горблендит и другие природные материалы фракции 15—20 мм. После автоклавная отделка в соответствии с цветовым решением и рисунком производится методом «декор» — крошкой фракции 3—5 мм из цветного стекла, керамики, керамзитового гравия на полимерцементном связующем.

Опыт свердловчан означает: блоксекционный метод проектирования — это новые, более широкие возможности получения различной композиционной и планировочной структуры застройки, вариантности фасадов, более интересности их пластики и выразительности. Это улучшенная планировка кварталов. Освоение новой серии — шаг вперед в развитии крупнопанельного домостроения. Освоение 141-й — труд коллективный. Достигнутый успех по праву разделяют архитекторы и проектировщики из Центрального ордена Трудового Красного Знамени научно-исследовательского и проектного института типового проектирования жилища (г. Москва) и института «Свердловскгражданпроект», участвовавшие в разработке Свердловского варианта 141-СВ.

Десятилетия прошло со времени возведения первого опытного дома из панелей Березовского завода строительных конструкций до возведения целых районов из 9—16-этажных крупнопанельных домов. Большая дистанция во времени и во сто крат большая в измерении качественном. Сейчас мы привозим на строительную площадку полностью готовыми санитарно-технические кабины. Придет время, когда мы будем монтировать дома из объемных блоков — готовых отделанных жилых комнат. А потом... появятся дома-башни, похожие на гигантские деревья, к стволам которых крепятся целые квартиры... Фантазия? Ну, а пока? Вот она, реальная земная «фантастика» — заселенные жилые районы Парковый, Комсомольский, Академический. Новая 141-я серия домов — это не только конкретные два миллиона квадратных метров жилья (50.000 квартир), которые получают свердловчане за 11-ю пятилетку, это целостные архитектурно-пространственные композиции, вошедшие в архитектуру города, эти три убедительных примера единства архитектурного замысла и воплощения.

П. ДЕМИНЦЕВ, член  
Союза архитекторов  
СССР;

В. ЛИПАТНИКОВ.

НА СНИМКАХ: (вверху) микрорайон массовой застройки — Комсомольский, на переднем плане снят монтаж дома-эталона по качеству [серия 141-СВ]; (внизу) панорама заселенной части микрорайона Комсомольский.

Фото В. Калимаса и  
Г. Сибгатулина.



## \* Наши интервью

# П Р И Р О Д Е Н У Ж Е Н О Т Д Ы Х



С каждым годом растут наши города, увеличиваются их размеры. Можно ли при все возрастающих темпах урбанизации сохранить природу, сделать общение с ней неотъемлемой частью жизни горожан? Об этом в беседе с нашим корреспондентом размышляет известный писатель - эколог, член Центрального совета Всероссийского общества охраны природы Борис Степанович Рябинин.

— В последние годы на окраинах Свердловска возникло несколько новых микрорайонов: Комсомольский, Парковый, Академический. Как вы, Борис Степанович, оцениваете их влияние на природную среду?

— Безусловно, при строительстве новых микрорайонов природа частично пострадала, и это неизбежно. Теперь важно восполнить нанесенный ей ущерб, в частности, вплотную заняться озеленением. К сожалению, этот участок работы оставляет желать лучшего.

Уверен: в целом ряде случаев и во время строительства можно меньше деревьев. Создается впечатление, что наши строители порой безразлично относятся к сохранению зелени в городе. Совсем иное отношение я наблюдал в Прибалтике. Там все деревья, расположенные на стройплощадках, тщательно охраняют. Неплохо, если бы прибалтийский опыт переняли и у нас.

Однажды довелось побывать в Приамурье — на строительстве Зейской ГЭС. Председатель местного Совета повел меня на место будущего поселка энергетиков. Внимание привлекли забытые в землю колышки. Оказалось, они обозначали расположение еще несуществующих жилых домов. И вырубке под-

лежали лишь те деревья, которые стояли непосредственно на месте будущих зданий. Примечательно, что с этим фактом пришлось столкнуться в Сибири! Уж, казалось бы, там-то лесные богатства неисчерпаемы. Но, тем не менее, стремятся люди сохранить каждое дерево.

Такое хозяйское отношение к природе не всегда увидишь в нашем городе. Сейчас приходится порой вести борьбу даже за сохранение зелени в старых районах. Некоторым жителям, видите ли, мешает пыльная листва перед окнами, цветущие яблони. Радоваться нужно, а они обрезают деревья. Причем обрезают неумело, одним словом, уродуют, а иной раз просто срубуют без разрешения.

— Организованные подрезки тоже часто выполняются недобросовестно. Недавно обезобразили тополя на ул. Баумана — полностью спилили у них верхушки.

— Подрезку тополей надо производить там, где это необходимо. Но именно подрезать, а не спиливать. Наверное, работникам управления зеленого хозяйства было лень как следует выполнить свою работу — вот они и испортили столько деревьев.

И опять хочется призвать в пример Прибалтику.

В Литве мне приходилось видеть деревья, растущие на середине дороги. Их огораживают, всячески оберегают, и никому эти деревья пока не помешали.

Зеленого друга сейчас действительно приходится охранять. И это должно волновать всех людей. Если каждый спасет хотя бы по одному дереву, то мы сохраним 270 миллионов деревьев — целый лес. Такого леса не имеет европейская держава средней величины.

— Новые районы, как правило, соседствуют с лесопарками. Комсомольский, к примеру, расположен рядом с Каменными палатками. Многие сейчас тревожатся за судьбу этого памятника природы.

— Тревога вполне обоснована. Лес страдает от близкого соседства с человеческим жильем. Но и здесь есть выход.

Как-то приехал я в новосибирский Академгородок. Увидел огороженный лесной массив и таблички: «Лес на отдыхе». Мне рассказали, что все лесное окружение города поделено на зоны. Одна зона отдыхает три года. Затем закрывают другую. И так все время, своеобразный конвейер.

Когда Академгородок проектировали, рассчитывали на 30 тысяч жителей. Но сейчас его население выросло до 60 тысяч. Естественно, лесу с такой нагрузкой справиться трудно. Отсюда и забота новосибирцев о нем.

— На месте свердлов-

ского микрорайона Академического было несколько родников. Остался только один, остальные засыпали землей.

— Это непростительное преступление против природы, да и против человека тоже. Воды-то ведь нам не хватает. Неужели нельзя было сделать питьевые фонтанчики!

Однако есть в городе и положительные примеры использования водных источников и водоемов. Ничейным было озеро на ул. Победы. Очистили, благоустроили, превратили в бассейн под открытым небом. Именно в таком отношении нуждаются и другие водоемы. Ведь вода — это наша жизнь.

— Видимо, большую роль, Борис Степанович, в общении горожан с природой играют малые архитектурные формы, уголки отдыха.

— Да. В Свердловске в этом отношении сделано много удачного. Но и здесь тоже нужен порядок. Недостаточно строго, на мой взгляд, отбирают проекты для некоторых сооружений. Выстроили, например, павильон на трамвайной остановке «Улица Беллинского». Сколько кирпича потратили, а красоты никакой. Можно подумать, что строили не павильон, а дот. Его сейчас облюбовали пьяницы. Но много в городе и хороших примеров таких построек. Они удобны, эстетично смотрятся, на них затрачено мало дорогостоящих материалов, без претензий на ненужную

роскошь.

— А что вы можете сказать о свердловских газонах и цветниках?

— Думаю, что вряд ли нужно городу такое количество «английских лужаек». Полезнее было бы посадить на их месте деревья, кустарники, многолетники. Взять хотя бы газон на ул. Карла Либкнехта. Его перекапывают каждый год, но до середины лета зелени все равно нет.

О цветах. В Свердловске каждый год высаживают большое количество однолеток. Это дорого, требует больших затрат труда. Да и ассортимент растений мал. Думается, нашим озеленителям не нужно избегать многолетников.

— Весной на проспекте Ленина высадили тюльпаны, и на следующий день много цветов было вырвано.

— Случай этот возмутителен еще и потому, что есть города, например, Донецк, где цветут сотни тысяч роз. И никто их не трогает. Видимо, стоит ввести более жесткие меры наказания за порчу зеленых насаждений. Конечно, людей, совершающих такие поступки, к счастью, меньшинство. Но срывая цветы с клумб, они наносят ущерб не только природе.

У нас в стране 34 миллиона членов Общества охраны природы. Это большая армия, и нужно активизировать ее работу.

— А что вы можете пожелать в этой связи строителям?

— Пока что строители называют врагом номер один для природы. Я читал это даже в официальных документах. К сожалению, в этом есть доля истины. Строитель — почетнейшая профессия, и так хочется, чтобы каждый строитель стал другом природы и наших зеленых друзей. Это вполне возможно, и к этому нужно стремиться. Нужно...

Беседу вел  
В. ВОХМИН.

## На очистных — тишина

Первая очередь Свердловского завода крупнопанельного домостроения должна быть пущена к Дню города — 18 ноября. Много работы еще предстоит выполнить здесь строителям: закончить возведение цехов, сдать административный корпус. Среди объектов, без готовности которых государственная комиссия не примет завод в эксплуатацию, и очистные сооружения.

Их строят в самой низкой точке заводской территории, поскольку именно сюда со всей площади заводов КПД и ЖБИ по трубам стекают дождевые и талые воды. Очень важно, что по мере надобности очищенная вода будет использоваться в заводских цехах.

Как же сейчас обстоят дела на строительстве очистных сооружений? Недавно мы побывали на стройплощадке и можем прямо сказать: вряд ли при нынешних темпах работ сооружения будут пущены в День города. Пока на объекте — тишина. Правда, выяснилось, что строители СУ-ВИЗстрой (а именно это управление является генеральным подрядчиком) все же работают здесь. Но совсем не удалось обнаружить рабочих из субподрядной организации — СУ-21. А ведь это управление должно заниматься такой операцией, как укладка труб.

Очистные сооружения на заводе КПД строят уже с 1977 года. Планировали ввести их в строй еще в прошлом году. Планирует и в этом... И возникает вопрос: «Сколько можно тянуть с возведением такого важного объекта?»

В. ЖУРАВЛЕВ.

## \* Заметки натуралиста

Мишка посиживал в клетке и добродушно смотрел на посетителей зоопарка. Казалось, дай ему возможность говорить, и косолапый умоляюще прорычит: «Ну киньте мне хоть что-нибудь сладкое!» Между тем, свою миску, предназначенную для пищи, Мишка ухитрился проглотить под решеткой так, что каждый беспрепятственно мог кинуть в нее что-либо съестное.

— Ну и нахал, — сказал кто-то в толпе.

— Да, попрошайка он порядочный. Как ни придешь сюда, все вкусненькое выклянчивает, — добавил другой.

В общем, пролетела в миску сладкая булочка. А Мишка лишь этого и ждал. Мгновенно проглотив гостинец, он снова занял привычную выпрашивающую позу.

Сценку эту пришлось недавно наблюдать в Свердловском зоопарке. Оказывается, зовут медведя Потапом, и живет он здесь уже более 20 лет. От Потапа научились попрошайничать его супруга Машка и молодой сосед — медведь Черныш.

Работники зоопарка рассказали мне, что в будние дни кормят бурых медведей хлебом, варят им мясной суп, иногда дают

овощи. А вот в субботу и воскресенье, когда наплыв посетителей огромен, решили оставить косолапых без бульона, ведь в эти дни похлебку их с лихвой заменят килограммы конфет, печенья, других сладостей. Что поделать. — Топтыгин всегда был сладкоежкой. Да и само слово «медведь» произошло от сочетания «медом ведающий».

Кроме меда любят косолапые полакомиться ягодами и особенно малиной. С охотой едят кедровые орехи, не брезгают насекомыми и их личинками, рыбой. На крупных животных — лосей, оленей, кабанов — охотятся редко и лишь в том случае, если оскудеет их вегетарианское меню. Так, не уродились в 1982 году на Урале ягоды, и медведи сразу начали проявлять активность. Обычно избегающие встреч с человеком, животные попадались на глаза туристам и грибникам. Их видели в тех местах, где о существовании косолапого никто даже не подозревал. Помню, шли мы от станции Исеть, что совсем рядом со Свердловском, к скалам Петра Гронского.

Вдруг впереди, на просеке, появилось крупное животное, которое сначала все приняли за лося. При-

глядываясь же повнимательнее, поняли: перед нами косолапый. Как часто случается в подобных случаях, послышались удивленные крики: «Смотрите! Медведь!» На животное стали показывать руками. И не на шутку перепуганный мишка стремглав помчался в ча-

## Медведь

щобу — от греха подальше. Случай этот еще раз напоминает: медведь — животное осторожное и пугливое, он всегда стремится избежать столкновения с людьми, никогда не нападает первым.

Пристрастие мишек к сладкому не сулит им ничего хорошего. Забредя на пасеку, лесные сладости падают на глаза человеку, а уж он их в локо не оставит. Понаравилось, к примеру, косолапым опустошать пчелиные ульи одного из совхозов Нижнесергинского района, и животные жестоко поплатились за это. Охотники отстреляли тогда пять медведей. Вот и судите после этого, кто кровожадней, — зверь, решивший полакомиться медком, или человек, поднявший руку на братьев

наших меньших. Расправу с невинными животными, совершенную с благоговения местных органов охотничье-промыслового хозяйства, вряд ли можно назвать оправданной.

Варварство, да и только! Научные работники Свердловского зоопарка сообщили мне, что есть сред-

ствя, например, звуковые, отпугивающие зверей от пасек. Да и разве нельзя было обнести ульи добротной оградой? На худой конец, переселили бы провинившихся медведей в заповедник.

Справедливости ради скажем, что бывают случаи, когда уничтожение косолапого неизбежно. В Невьянском краеведческом музее всем посетителям демонстрируют чучело медведя, убитого в 1960 году на центральной площади города. Жители Невьянска до сих пор вспоминают, какой переполох произвело появление нежданного гостя. Любопыт-но, что заходы медведей в города и села отмечаются чаще всего в годы бескормицы. Не уродились в лесу ягоды — и косолапый спешит в город: бла-

го, здесь есть чем поживиться.

С детства слово «медведь» отождествляли мы с могучим зверем, который лежит в берлоге и сосет лапу. Действительно, поспать топать любит. Шесть месяцев — с октября до апреля — длиться зимний сон косолапого. Вопреки распространенному мнению, в настоящую спячку медведь не впадает. Его сон чуток, в случае опасности Мишка всегда готов покинуть свое зимнее жилище и после блужданий по лесу занять новое.

Строительство берлоги — врожденный инстинкт. Подтверждается это поведением животных в неволе. Работники Свердловского зоопарка осенью накидывают в медвежий клетку солому и опилки. И косолапые строители «возводят» себе жилища. Спят они так же долго, как и в лесных условиях. Правда, вылезают иногда пообедать.

В Свердловском зоопарке мне рассказали, что каждый «прописанный» здесь медведь — неповторимая индивидуальность. Скажем, Потап — добродушный, а его подруга Машка — злая. Супруги не сошлись характерами.

Видимо, поэтому часто дерутся друг с другом.

С детских сказок отложился в нашем сознании образ идеальной звериной семьи: Михайло Иваныч да Настасья Петровна. Увы, в реальной жизни бурые медведи редко уживаются друг с другом, они постоянно конфликтуют.

В мае - июне возникают схватки и между медведями — самцами. Развязки этих столкновений порой трагичны: один из соперников гибнет. Причем победитель, случается, съедает тушу побежденного. Медвежий род должен продолжить самый сильный и жизнеспособный — вот природная цель этих столкновений.

Медведя необходимо сохранить еще и потому, что он стал одним из символов России. Не случайно ведь четыре года назад лукаво поглядывал на нас олимпийский Мишка. А для иностранцев бескрайние просторы нашей страны ассоциируются с сибирским медведем. Сохраняя этого удивительного зверя, мы берегаем неотъемлемую частицу живого мира нашей Родины.

В. ВЛАДИМИРОВ.