

# СВЕРДЛОВСКИЙ СТРОИТЕЛЬ

ОРГАН ПАРТКОМА, ОБЪЕДИНЕННОГО ПОСТРОЙКОМА, КОМИТЕТА ВЛКСМ И УПРАВЛЕНИЯ СВЕРДЛОВСКОГО ДОМОСТРОИТЕЛЬНОГО КОМБИНАТА.

№ 47.

ПЯТНИЦА, 29 НОЯБРЯ 1974 г.

Цена 2 коп.



Бригада маляров строительного управления № 13, которую возглавляет Н. А. Солина, в третьем квартале завоевала первое место в социальном соревновании по управлению. В этом есть заслуга и профсоюзного вожака коллектива В. М. Дельновой. Валентина Михайловна не первый год трудится в управлении. Своим трудолюбием она завоевала авторитет членов бригады. Так маляры добились высокой выработки в натуральных показателях.  
На снимке: маляр СУ-13 В. М. Дельнова.  
Фото Б. Молгачева.

## НА ПУСКОВЫХ ОБЪЕКТАХ

### НЕРЕШЕННЫЕ ВОПРОСЫ

До конца года остался один месяц. Именно эти тридцать дней решают сейчас судьбу государственного плана. Успех дела зависит от слаженной работы коллективов, четкой организации труда, своевременного снабжения стройматериалами. О том, как ведутся работы на пусковых объектах строительного управления № 15, мы попросили рассказать его начальника О. А. ГРИГОРЬЕВА.

— В этом квартале мы должны сдать в эксплуатацию три дома и магазин по ул. Крауля. Каково же положение на этих объектах? 215-квартирный дом № 15

по улице Metallургов готовится к сдаче. В доме ведется покраска полов. Особой тревоги сдача его не вызывает. Другое дело — дом № 6 по улице Metallургов. Монтажники закончили его недавно, и в доме ведутся лишь штукатурные и плотничные работы. На 22-е число было выполнено примерно 40 процентов штукатурных работ, а плотники только приступили к делу.

Тревожимся мы за судьбу дома № 16 в квартале Рабочих. Сдать его надо в декабре, а там еще не ушубы рукав, как говорится. Самый важный у нас объект — это магазин

по улице Крауля. До конца года нам необходимо подготовить его к сдаче, а нерешенных вопросов на сегодня довольно много. Тут и нехватка технологического оборудования, материалов. Много хлопот доставляет нам витринное стекло. Пока на объекте из 700 квадратных метров нет ни одного. Предстоит выполнить ряд сложных бетонных работ. Коллектив настроен на то, чтобы сдать магазин к новому году. Сюда направлены лучшие наши бригады. Постараемся сделать все, чтобы этот объект сдать в эксплуатацию по графику.

## ЖИТЕЛЯМ

### БОГДАНОВИЧА

Недавно в Богданович с завода ЖБИ им. Ленинского комсомола отправлена первая партия деталей для крупнопанельного дома. Возводится он по заказу Богдановичского фарфоро-фаянсового завода. В новом здании справят новоселье 80 работников этого предприятия.

### Хороший подарок

На днях коллектив строительного управления № 7 Свердловского домостроительного комбината сделал хороший подарок уралмашевцам. На улице им. XXII партсъезда возведено новое крупнопанельное здание. Государственная комиссия приняла его в эксплуатацию с оценкой «хорошо». В доме справят новоселье 60 передовиков производства УЗТМ.

В. МАРЧУК.

## Выполнить обязаны

Коллективу № 13 строительного управления надо сдать до конца года 16551 квадратный метр полезной площади жилья плюс два детсада и две аптеки. Времени осталось мало. Каково же состояние пусковых объектов на сегодня?

Дом № 22 в квартале «Б». Прилагаем все усилия,

чтобы сдать его к 5 декабря.

Дом по улице Железнодорожников. На сегодня здесь закончены штукатурные работы, пущено тепло, начались плотничные и малярные работы. Пока не закончены работы по планировке.

Дом по ул. Громова самый «тяжелый». Готовим

мы его к сдаче вместе с работниками СУ-13. Но пока на объекте работаем одни.

Два детских сада надо также подготовить к сдаче в этом месяце. Детсад для детей работников комбината намечено сделать образцовым. Обидно, что обязательства, которые принимали «нулевики» и монтаж-

ники, несколько раз срывались. Сейчас здесь мы закончили штукатурные работы и начали малярные.

Беспокоит снабжение: на объекте нет ни электрооборудования, ни технологического оборудования.

Тревожное положение по детскому саду в Богдановиче. Здание плохо подготовлено для отделочных работ. Не пущено даже тепло. На днях мы отправили туда штукатуров. Стареемся сделать все, чтобы дети работников Богданов-

ичского фарфоро-фаянсового завода своевременно въехали в новое помещение.

Нам не хватает сейчас 55 плотников, и здесь мы ждем помощи от руководства комбината. На наиболее трудные участки направляем коммунистов и лучших бригадиров. Коллектив не собирается пассивно перед трудностями. Все намеченное мы обязаны выполнить.

В. МАРЧУК.

## Переключка передовиков труда

# ВСТАНЬ В НАШ СТРОЙ

Имя Владимира Озорнина хорошо известно в коллективе завода железобетонных изделий. Со школьной скамьи пришел он в электроцех. Здесь стал мастером своего дела, не раз завоевывал звание «Лучший рабочий завода». Ценят парня в коллективе не только за золотые руки, но и за смекалку.

Сегодня электрик ведет разговор о роли молодых новаторов в жизни рабочего коллектива.

Я как-то занялся подсчетами. У нас на заводе — более трех тысяч рабочих. Добрая треть из них — молодежь, 280 комсомольцев. А теперь взглянем в книгу учета рационализаторов к их предложений завода. Ныне подано 342 предложения, 80 из них разработаны молодыми новаторами. Пойдем дальше. В заводском отряде рационализаторов нынче более 500 бойцов, но только 135 из них новобранцы из числа молодых рабочих и специалистов. Почему среди новаторов так мало молодежи? Вопрос этот глубже, чем может показаться на первый взгляд. Разговор-то идет не только о подготовке новой смены, но о воспита-

нии в молодом рабочем, переступившем порог проходной, чувства хозяина, радостного о каждой заводской копейке.

Да, конечно, одна из главных причин низкой рационализаторской активности молодых рабочих — это отсутствие достаточного опыта, детального знания производства, своего дела. Но право же, не боги горшки обжигают. Каждый из сегодняшних маститых рационализаторов когда-то был учеником.

А вот здесь самое время начать разговор о системе подготовки молодых новаторов в нашем коллективе. Вернее, о том, что именно ее — «системы-то» у нас и нет, а отсюда и все беды. Ма-

лочисленность отряда молодых рационализаторов и ссылки на низкую творческую активность молодежи. А жаловаться тут скорее надо на «низкую активность» самих рационализаторов, пассивность их в деле подготовки начинающих новаторов. Мало внимания этим вопросам уделяют и заводской комитет профсоюза, а главное, заводской комитет комсомола.

В самом деле, за все годы моей работы на заводе не было ни одного слета молодых новаторов. Нет секции молодых рационализаторов и в заводском совете ВОИР, то есть каждый из нас варится в собственном соку. Мне кажется, есть смысл задуматься над организацией наставничества, своеобразного шефства в рационализации старых, кадровых специалистов над молодыми рабочими. На мой взгляд, надо включить в личный творческий план инженеров и техников,

проявивших себя в переустройстве производства, пункт о подготовке новаторов из числа молодежи. Вижу необходимость в создании специальных кружков молодых рационализаторов в каждом из наших общежитий, в которых бы читались лекции о патентоведении, разбирались ход рождения того или иного рационализаторского предложения.

Еще мне хочется сказать о необходимости обмена передовым опытом. Уж сколько лет наш коллектив соревнуется с челябинцами, но не припомню, чтобы хоть одна из наших встреч была посвящена обмену рационализаторскими задумками. Есть интересные идеи и в коллективах предприятий Свердловска. Я говорю о ставшем традиционным на Уралмаше «Дне молодого рационализатора». В один из них Бризом совместно с комсомольскими активистами было собрано более шестисот предложений молодых ра-

бочих. Вот вам и «низкая творческая активность!» Мне думается, нет зорного в том, что эту идею возьмут на вооружение не только наши комсомольские руководители, но и комитет комсомола домостроительного комбината. Разбор этих предложений на цеховых заседаниях ВОИР совместно со всеми молодыми рабочими был бы для всех настоящей школой.

Есть у меня еще одна задумка. Завод наш реконструируется. И я вижу большую выгоду в создании специальной поисковой бригады из рационализаторов разных профессий. Под руководством, к примеру, главного инженера, во главе с одним из наиболее знающих производственных специалистов новатором такая бригада могла бы заниматься исключительно модернизацией технологии на заводе, расшиванием «узких мест» производственных процессов.

Надо сказать и о своевременном внедрении новшеств. В прошлом году мы вместе с Виктором Устюжаниновым предложили к внедрению «ограничитель холостого хода сварочного трансформатора». По просьбе коллег я высылал чертежи устройства в Ростов, на заводы Москвы, других городов — везде оно дало хорошие результаты. Везде, но не на нашем заводе. Закачивается второй год со дня его разработки, и только на четырех из тридцати трансформаторов завода стоят наши ограничители. Впустую растрачены 150 тысяч киловатт-часов электроэнергии, которые можно было сберечь государству.

«Больше, лучше, с меньшими затратами!» — вот девиз девятого пятилетия. Место каждого из нас — в рядах, атакующих бесхозяйственность, ведущих счет каждой народной копейке. И первое слово здесь — за рационализаторами, этими разведчиками, работающими на будущее.

В. ОЗОРНИН,  
электрослесарь завода ЖБИ им. Ленинского комсомола.

# В БОЛЬШОМ ХОЗЯЙСТВЕ НЕТ МЕЛОЧЕЙ

**Строить  
БЫСТРО  
КРАСИВО  
ЭКОНОМНО  
ДОБРОТНО**

В этом году дозорные комбината не раз проводили рейды по строительным объектам, выявляя бесхозяйственность к народному добру, равнодушие к порученному делу. На днях члены группы народного контроля комбината и корреспонденты многотиражной газеты «Свердловский строитель» вновь побывали на пусковых объектах. Цель этого рейда — подготовка сдаточных домов к зиме. Первым в списке для проверки значится общественно-торговый центр. Сейчас здесь самая горя-

зательств. И как мы убедились, не могло их выполнить. Окна в некоторых квартирах выбиты, местами нет двойных рам. Поскольку дом готовился к сдаче, мы проверили и качество отделочных работ. Стыдно становится за людей, которые клеили обои. В одной комнате можно встретить обои разного цвета. Не хватило, видимо, у рабочего двух метров материала, и он приклеил первый попавшийся. Жители, конечно, будут недовольны. В результате недобросовестная

доска. При таком хранении никакая расторопность снабжения не поможет. Мы, попросту говоря, выбрасываем государственные деньги на ветер.

Еще раз о качестве. На улице Громова смонтировали работники СУ-27 дом. Даже несведущему ясно, что такую панель не надо было ставить в дело. Разве монтажники не видели этого? Среди них наверняка есть и народные контролеры. Почему же молчали дозорные?

Т ЕПЕРЬ о хранении паркетной доски. Квадратный метр ее стоит четыре рубля. В таком состоянии, в каком она хранится около дома № 26, где трудятся работники строительного управления № 13, потери неизбежны. Элементарная небрежность стоит комбинату дополнительной траты средств. Забывая о прописной истине «копейка рубль бережет», отделочники не обращают внимания на мелочи, а теряют в большом. Взять те же мешки с цементом у дома № 22, где работает СУ-1. Материал под дождем уже испортился. Считай, полтонны цемента выбросили на улицу.

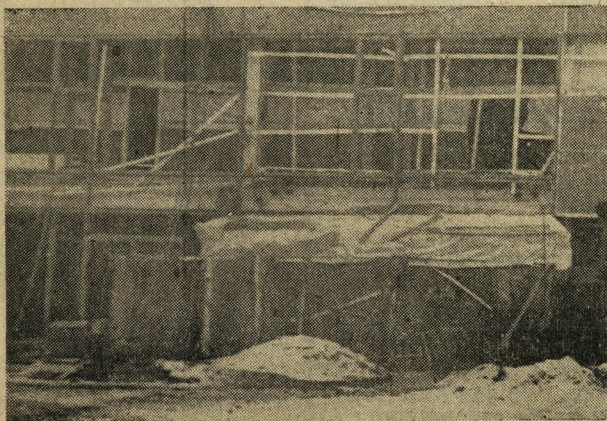
На доме № 4 по ул. Волгоградской около подъезда на самой высокой ноте «пела» циркулярная пила. Около нее лежали обрезки от балконных ящиков под цветы. Оказывается, в УПТК ящики сделали на 15—20 сантиметров длиннее. Вроде мелочь. А сколько таких неувязок на стройке?

ПОЛМЕСЯЦА назад на заседании бюро районного комитета партии шел разговор о роли наглядной агитации в домостроительном комбинате. Комиссия заметила много пробелов и в этом вопросе. Общественный центр для 12000 жителей, важнейшая стройка города. И доверили нам ее свердловчане не просто так, а с уверенностью, что мы сумеем сделать все на высоком уровне и вовремя сдадим здание в строй. Где сообщение о том, что это наиважнейший пусковой объект? Какое обязательство приняли отделочники? Какие бригады идут сейчас впереди на отделке этого здания? Может быть, руководители СУ-13 редко бывают здесь? Довольно часто, но, видимо, роль наглядной агитации и соревнования недооценивается в этом подразделении комбината

работа одного бросит тень на дела всех.

«Не поленились мы и подсчитали, что в рамках окон на доме нет около 80 стекол. И это только с одной стороны. Чем это может обернуться в мороз, отделочники знают лучше.

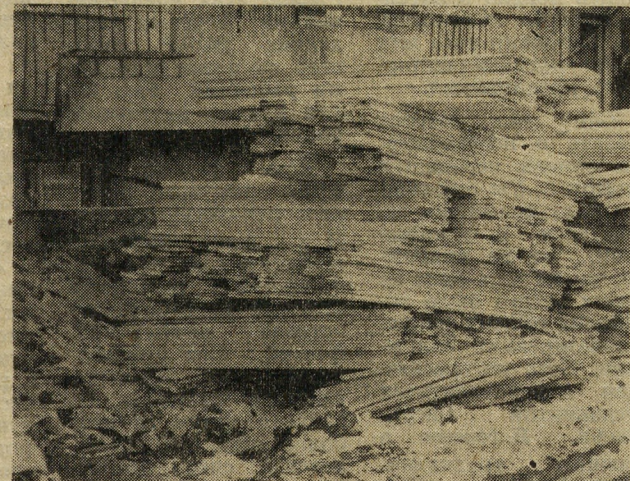
Вдоль всего дома, около подъездов тянутся припорошенные снегом торки стройматериалов. Среди них — мешки с алебастром, цементом, паркетная



Так выглядит «подготовленное» к зиме здание общественного центра. Пленка и деревоплита вряд ли спасут от мороза.

чая пора. Надо вести широкий фронт отделочных работ. Причем отделку помещений необходимо проводить на самом высоком уровне, с соблюдением всех технологических норм. Ведь на этом объекте применяется много нового. Но пока об этом не может быть и речи. Правда, в здание пущено тепло, работают четыре теплогенератора. А вместо стекол в витражах стоит пленка и деревоплита. Разве укроешься ими от уральского мороза! Когда температура на улице небольшая, можно еще на что-то надеяться. А если ударят морозы, что делать тогда? Объект один из важнейших. Сдачи этого центра ждут жители нового микрорайона. Это накладывает двойную ответственность на работников строительного управления № 13 и управления производственно-технологической комплектации. УПТК должно поставить на стройку в самые ближайшие дни витринное стекло.

ДАЛЕЕ наш путь лежал к дому № 22 в квартале «Б» микрорайона Симоновский. Строительное управление № 1 должно было сдать дом к 14 ноября, но не выполнило своих обя-



Один квадратный метр паркетной доски стоит 4 рубля. Сколько метров материала будет выброшено после такого хранения, знают только работники СУ-13 на доме № 26.

- КОПЕЙКА РУБЛЬ БЕРЕЖЕТ
- КОГДА НА ОБЪЕКТЕ БЕСХОЗЯЙСТВЕННОСТЬ
- НА ВАЖНЕЙШЕЙ СТРОЙКЕ ГОРОДА
- РЕЙД БЕРЕЖЛИВЫХ
- ПРОВЕРЯЕТСЯ ГОТОВНОСТЬ К ЗИМЕ

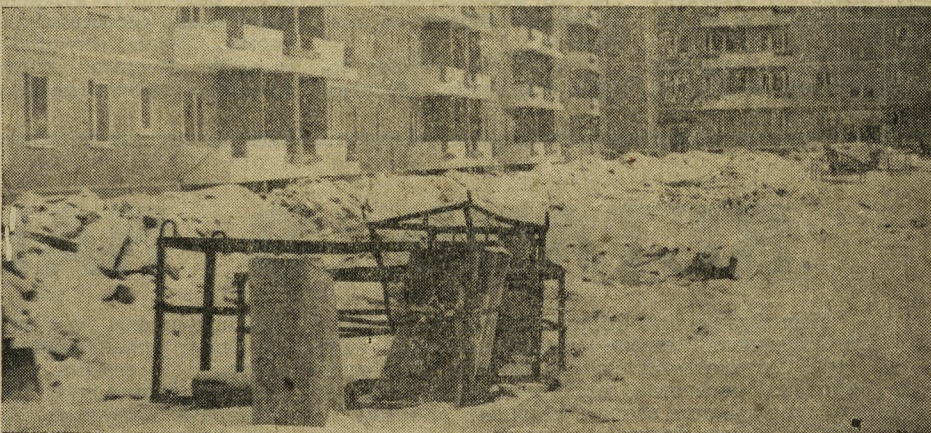


Нередко отделочники жалуются на нехватку стройматериалов, в том числе и цемента. Такой бесхозяйственности не поможет и сверхрасторпность снабженцев. Здесь, на доме № 22, работает коллектив строительного управления № 1.

Р ЯДОМ готовится к сдаче дом № 22. На стене табличка с надписью, что работы ведет комсомольско-молодежная бригада штукатуров под руководством Г. С. Ткаченко из строительного управления № 1. Товарищи из СУ-1, взгляните

ся, одна часть использует сдаче дом № 22. На стене табличка с надписью, что работы ведет комсомольско-молодежная бригада штукатуров под руководством Г. С. Ткаченко из строительного управления № 1. Товарищи из СУ-1, взгляните

себя, одна часть использует сдаче дом № 22. На стене табличка с надписью, что работы ведет комсомольско-молодежная бригада штукатуров под руководством Г. С. Ткаченко из строительного управления № 1. Товарищи из СУ-1, взгляните



«Дом готовится к сдаче», — так говорят на стройке. Но пока, судя по горам земли около здания, этого не видно.

на плакат, внизу написано, что срок окончания работ — 15 октября! Бригада Г. С. Ткаченко ушла с этого объекта чуть ли не полтора месяца назад. Наглядная агитация действенна, когда она оперативна.

Мы надеемся, что коллективы тех управлений, которые мы проверяли, сумеют навести порядок на пусковых объектах и своевременно подготовят их к сдаче.

РЕЙДОВАЯ бригада считает, что необходимо, наконец, решить вопрос с выпуском железобетонных коробов для приямков на заводе ЖБИ. Сейчас они готовятся из лотков теплоотрады. Лотки разрубают-



Видели этот брак монтажники, видели «проектористы» и даже народные контролеры. Но никто из них не реагировал на то, что плита устанавливается со сколом.

Как-то повелось на монтаже, что кровлю делают отделочники. Монтажные, смонтировав дом, уходят, перевозятся на другой объект и кран. Отделочники устанавливают свой подъемный кран и доводят до конца монтажные, по сути дела, работы. Рейдовая бригада предлагает монтаж кровли передать работникам специализированных управлений. В результате эта операция будет проводиться быстрее, снизятся затраты на ее проведение.

Н. ГАВРИЛОВСКАЯ, член группы народного контроля комбината;  
Г. КОНАРЕВА, инженер по качеству СУ-29;

А. НИКОЛАЕВ, заместитель председателя группы народного контроля комбината;

А. ЧУРКИН, редактор газеты «Свердловский строитель».

Фото Б. Молгачева.

**В партийных  
организациях  
комбината**

На партийном собрании коммунисты специализированного управления № 28 обсуждали недавно итоги выполнения социалистических обязательств, принятых коллективом в честь юбилея города. С докладом выступил секретарь партийной организации управления В. А. Анашкин. Он рассказал о том, как коллектив выполнил социальное обязательство, взятые в честь 50-летия присвоения городу имени Я. М. Свердлова. О ходе соревнования рассказали прорабы участков № 1 и № 2 В. А. Бессонов и Ю. П. Докторов.

Выступая на собрании, начальник управления, член партии Г. С. Пекарь сказал, что задача, поставленная перед коллективом, нелегка. Взять хотя бы дом в Нижнем Тагиле и другие объекты. Предстоит вложить немало труда, чтобы успешно справиться с намеченным. Первая роль в решении задачи отводится коммунистам.

Главный инженер управления А. Г. Емельянов сказал, что на партийном комитете комбината шел разговор о состоянии техники безопасности в подразделениях комбината. Было высказано много замечаний в адрес стройуправлений. У нас бдительность по соблюдению правил охраны труда также ослаблена. Необходимо провести внеочередную дополнительную инструктаж с рабочими по безопасным методам монтажа.

Бригадир монтажников Е. С. Палев предложил слесарей и сварщиков отдела главного механика перевести на сделанную оплату труда, это повысило бы качество ремонта.

В заключение собрания были названы победители социальное соревнования. Это бригады монтажников во главе с Е. С. Палевым и В. М. Сыщенко.

**БЕЗ ТРАВМ И АВАРИЙ**

В партийном комитете домостроительного комбината состоялось заседание, на котором обсуждались состояние техники безопасности и меры по снижению травматизма.

Сейчас во всех подразделениях комбината внедряется трехступенчатый метод контроля за состоянием охраны труда. Службой техники безопасности и другими отделами комбината и подразделениями постоянно осуществляется контроль за организацией рабочих мест. С целью повышения эффективности контроля за состоянием дел по технике безопасности в комбинате проводятся ежемесячные совещания инженеров по технике безопасности.

С 1 июня по 1 сентября 1974 года был объявлен и проведен смотр-конкурс на луч-

шее строительное управление, участок, цех, бригаду, в котором активное участие принимали все подразделения комбината, особенно строительные управления № 15, 7, 29 и 20.

В указанных строительных управлениях за период смотра-конкурса не было ни одного несчастного случая, за исключением СУ-20. Все же состояние техники безопасности и охраны труда необходимо взять под постоянный и систематический контроль. Как показала проверка, на большинстве строящихся объектов и заводе работы ведутся с грубыми нарушениями правил норм по технике безопасности. На некоторых объектах отсутствуют ограждения опасных зон и открытых проемов, а также технологического оборудования, складирование

материалов производится с отступлением от норм, траншеи глубиной более 2 метров разрабатываются без откосов и устройства креплений, кабели сварочных аппаратов применяются со скрутками, плавкие вставки сборок и рубильников не нормированы и для этих целей используются «жучки». Не все работающие на монтаже зданий имеют защитные каски и пользуются ими. Отсутствуют производственные инструкции по технике безопасности.

Не во всех подразделениях комбината выдерживается установленная система инструктажа и обучения рабочих и инженерно-технических работников.

Слабо осуществляется трехступенчатый метод контроля за состоянием рабочих мест

по технике безопасности. Ответственность их принижена. Некоторые хозяйственные руководители не всегда поддерживают инициативу и требования инженеров по технике безопасности по устранению нарушений.

Комиссии по охране труда, построечные и заводской комитеты профсоюзов работают слабо, работа их не планируется, на своих заседаниях они редко заслушивают руководителей управлений заводов, участков и цехов по вопросам охраны труда и трудового законодательства.

Неудовлетворительно ведется работа по распространению почин бригады А. Д. Басова

«Работать высокопроизводительно, без травм и аварий». Во всех подразделениях комбината этот почин поддержали только 14 бригад. Этот почин не подхвачен ни одним участком, сменой, управлением или цехом.

Партийный комитет, рассмотрев вопрос о состоянии техники безопасности и охране труда, постановил улучшить работу по введению трехступенчатого метода профсоюзно-хозяйственного контроля. Партком рекомендовал руководителям подразделений комбината и профсоюзным комитетам не реже одного раза в квартал проводить однодневные семинары с общественными инспекторами, шире развернуть работу по распространению почин бригады А. Д. Басова — «Работать высокопроизводительно, без травм и аварий».

**Вклад  
каждого**

Если художник видит плоды своего труда в созданных им картинах, то слесарь, механик, электрик не может положить перед собой полотно и сказать: это сделал я. Каждый рабочий вносит свой вклад в общее дело предприятия. В цехе № 9 завода ЖБИ им. Ленинского комсомола меня заинтересовали работы по реконструкции. Они напомнили о том, как важен весомый вклад каждого труженика. Все оборудование было перенесено из третьего пролета во вторую. Это привело к сокращению производственных площадей. Но зато увеличились мощность и число выпускаемых изделий. Реконструкция велась в нерабочее время. Бригады

оставались во вторую смену, работали иногда и в выходные дни. Ремонтники болели душой за судьбу производства. Сжатые сроки, ответственность работы, которую взял на себя коллектив цеха № 9, требовали самого серьезного подхода каждого члена коллектива к задачам реконструкции. Наиболее ответственные вопросы решали общими усилиями. Успешно были использованы новаторские предложения электриков Н. Логунова, Н. Брылина и других. Самые сложные сварочные работы брал на себя сварщик высокого класса А. Александров.

Большую экономию дает заводу своевременная замена деталей механизмов.

Ремонтируя электроуправление козлового крана, электрики по своей инициативе заменили электропроводку, рубильники, кнопки управления, осветительную аппаратуру. Личная инициатива, индивидуальный подход к делу — вот пути, ведущие к успешному решению актуальных вопросов производства.

Один из основных показателей высокой заинтересованности умельцев — внесение рацпредложений. Так, внедрение новшества, разработанного работником цеха В. Сидоровым о замене конечного выключателя контактного типа конечным выключателем бесконтактного типа, привело к безотказности в работе и легкости настройки выключателя.

Большой экономический эффект дало рацпредложение рабочих этого же цеха Н. Логунова и В. Сенченко по машинам БВ-5. Они предложили вместо навесных установить стационарные вибраторы. Это обеспечило надежность ра-

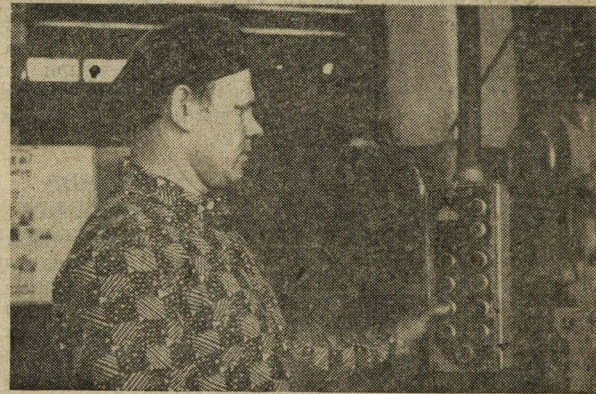
боты вибраторов, дало возможность улучшить качество изделий.

Внедрение в производство двенадцати рацпредложений рабочего электроцеха Ю. Котова принесло 1,5 тысячи рублей экономии, а семнадцати рацпредложений В. Озорникова — 9,3 тысячи рублей.

**Л. КОНОВАЛОВА,  
студентка УрГУ.**

Есть на заводе люди, которые беззаветно любят свою профессию. К ним можно отнести и фрезеровщика из цеха № 11 В. И. Серегина. Владимир Иванович семнадцать лет трудится на предприятии. Он ударник коммунистического труда, победитель социальное соревнования 1973 года. В этом году станочник также работает высокопроизводительно и о. Какую бы работу ни поручили, фрезеровщик всегда быстро и качественно ее выполнит.

Фото Б. Молгачева.



● На ВДНХ СССР

**Отделочные работы в Чехословакии**



**В СТРОИТЕЛЬНОМ** разделе ВДНХ СССР в апреле этого года проходила выставка «Индустриализация отделочных работ в Чехословакии». К отделочным работам в Чехословакии относят больше операций, чем принято у нас. Кроме обработки поверхностей, в отделочный цикл входят также другие технологические процессы, которые следуют за основными строительными — монтажными работами и являются завершающей фазой сооружения здания (монтаж технического

оснащения, заполнение проемов и т. д.).

В самом крупном разделе экспозиции — «Отделка поверхностей» — был представлен широкий ассортимент новых материалов и изделий для отделки стен, потолков, полов; показаны образцы оформления фасадов и интерьеров; передовые методы ведения штукатурных, малярных, кровельных и других трудоемких отделочных операций, а также эффективные механизмы, приспособления. Широкое распространение получил набрызг. Сейчас это один из наиболее эффективных и развивающихся способов поверхности обработки стен и потолков. Для такой отделки используются накрывочные (выравнивающие) материалы разного цве-

та на базе полихлорвинила.

Повсеместную прописку получила в ЧССР облицовка. Чаще всего это мозаика из спекшегося стеклнного порошка. Панно из мелких плиток (шашечек) различной формы: квадратных, круглых, прямоугольных, шестигранных, наклеенных на основу — такая облицовка изящна, создает четкий ритм поверхности. Высокий эстетический эффект такой облицовки сочетается с практичностью. Мозаика из спекшегося стекла обладает хорошими физическими и механическими свойствами. Мозаикой из спекшегося стеклнного порошка отделывают в основном фасады жилых и гражданских зданий.

В числе стеновых от-

делочных материалов массового применения — обои. На выставке экспонировались моющиеся полихлорвиниловые обои, обладающие устойчивостью цвета, а также бумажные, имитирующие разные виды дерева и природного камня. Для отделки стен используют и текстильные материалы. Эффектно, современно выглядят декорет. Он изготавливается из холста, который обрабатывается термолластичными материалами. Такая отделка недорога, нетрудоемка, так как исключает штукатурные и малярные работы.

Особую мягкость, привлекательность интерьеру придают панели, облицованные слоистым пластиком. Основа их — доска из льняной коры. Для облицовки ис-

пользуется пластик разного цвета с геометрическим узором или с имитацией древесных пород.

Для отделки потолков в последние годы все шире применяются подвесные конструкции. Их несколько типов — алюминиевые перфорированные плиты, декоративные кассеты из хлорвиниловой пленки, панели из листового алюминия, фанерованные плиты.

Больших успехов добились чехословацкие строители во внедрении прогрессивных материалов для полов и в технологии кладки этих покрытий. В массовых масштабах полы выполняются из полихлорвинилхлорида (простые и со звукоизоляционным слоем на базе резины), применяются шпаклевки

на пластмассовой основе, ковры из синтетических волокон. Демонстрировались сборные элементы покрытий с окончательно отделанной в заводских условиях поверхностью. Среди них — мозаичная панель, собираемая из древесных пластин 8×20×120 миллиметров, группируемых в квадраты размером 48×42 сантиметра с подклейкой сетчатой материей. Такие панели клеятся на бетонное, древесностружечное или изопластовое основание.

Снижена трудоемкость в области кровельных работ. При устройстве плоских крыш строители ЧССР широко используют битумные рулонные материалы, расширяется применение битумлаучковой пленки, соединяемой путем склеивания.

