

# СВЕРДЛОВСКИЙ СТРОИТЕЛЬ

Орган парткома, объединенного профкома, комитета ВЛКСМ и управления Свердловского домостроительного комбината имени 60-летия Союза ССР

◆ ОСНОВАНА 1 ЯНВАРЯ 1974 ГОДА

● № 3 (512)

● ПЯТНИЦА, 20 ЯНВАРЯ 1984 ГОДА

◆ ЦЕНА 2 КОП.

## СОЦИАЛИСТИЧЕСКИЕ ОБЯЗАТЕЛЬСТВА

коллектива Свердловского домостроительного комбината имени 60-летия Союза ССР на 1984 год

**В**ЫПОЛНЯЯ решения XXVI съезда КПСС и последующих Пленумов ЦК КПСС, коллектив Свердловского домостроительного комбината успешно справился со всеми технико-экономическими показателями 1983 года.

\* Досрочно, 26 декабря, выполнен годовой план по товарной строительной продукции на 115,5 процента.

\* Годовой план по общему объему СМР выполнен на 102,9 процента.

\* Введено в эксплуатацию 402,7 тысячи кв. метров жилья, или сверх плана сдано 58,2 тысячи кв. метров.

\* Производительность труда возросла на 5,9 процента, а с начала одиннадцатой пятилетки — на 15 процентов.

**Т**РУДЯЩИЕСЯ ДСК, воодушевленные решениями декабрьского (1983 г.) Пленума ЦК КПСС, вступая в четвертый год одиннадцатой пятилетки, принимают на себя следующие социалистические обязательства:

\* Досрочно, к 29 декабря, выполнить годовой план по общему объему СМР и товарной строительной продукции, 30 декабря — по производству товарной продукции сборного железобетона.

\* Сконцентрировать материально-технические и трудовые ресурсы на пусковых объектах года и на основе ритмичного поточного строительства обеспечить ввод жилья в объеме 410 тысяч кв. метров общей площади.

\* К 114-й годовщине со дня рождения В. И. Ленина ввести в эксплуатацию 75 тысяч кв. метров жилья.

\* К 67-й годовщине Великого Октября — 280 тысяч кв. метров.

\* За счет повышения уровня механизации строительных работ, совершенствования организации труда и производства, внедрения новой техники и технологии, дальнейшего развития соцсоревнования добиться сверхпланового роста производительности труда на 1 процент и снижения себестоимости на 0,5 процента.

\* Закончить строительство микрорайона «Академический» и осуществить подготовку территории и строительство подземной части домов в комплексе с внутриквартальными коммуникациями, объектами инженерного назначения первой очереди микрорайона «Заречный».

\* В целях дальнейшего развития производственной базы домостроения, досрочно, к Дню города (18 ноября), в качестве за-

казчика освоить капитальные вложения на строительство нового завода крупнопанельного домостроения и ввести в эксплуатацию первоочередные объекты — бетонорастворный узел и арматурный цех.

\* Продолжить социалистическое соревнование за наивысшую производительность труда в натуральных измерителях и распространению починов: «Каждой бригаде — механизированный труд на инженерной основе», «Трудовой и общественной дисциплины — гарантию коллектива». Продолжить соревнование по принципу «Рабочей эстафеты» и внедрения сквозного бригадного подряда на основе поточного совмещенного метода работ. Выполнить бригадным подрядом 92 процента объема СМР.

\* Повысить качество и степень заводской готовности изделий домостроения, выпустить аттестованной продукции на 21 млн. рублей, в т. ч.: с государственным Знаком качества — на 1,5 млн. рублей.

\* Сдать на повышенные оценки 70 процентов жилья и 100 процентов объектов соцкультбыта.

\* Довести объем калиброванных плит перекрытий до 100 тысяч кв. метров.

\* Освоить производство комплекта изделий без-

рулонной кровли для 12- и 16-этажных домов серии 141-СВ.

\* Осуществить комплексную подготовку заводского производства к выпуску новых видов изделий для строительства микрорайона «Ботанический», в том числе:

— подготовить производство изделий и технологию монтажа первого 16-этажного дома «башенного типа»;

— внедрить металлические дверные коробки в объеме 2500 штук;

— выполнить мероприятия целевой программы сокращения затрат ручного труда и высвободить 70 человек.

\* Во втором квартале в системе АСУ начать промышленную эксплуатацию задачи «Расчет плановых рейсокомплектов».

**В**ЫПОЛНЯЯ комплексную целевую программу экономии стройматериалов и энергоресурсов, обеспечить экономно:

— металла — 250 т;

— цемента — 400 т;

— лесоматериалов — 25 кубометров;

— условного топлива — 90 т;

— электроэнергии — 220 тысяч квт-часов.

\* Повысить коэффициент сменности основных машин и механизмов на 5

процентов против установленного задания.

\* Выполнить годовой план на объектах Нечерноземья к 15 декабря, в том числе — в подшефном совхозе «Белореченский» построить три дома приусадебного типа.

\* Выполняя план социального развития, в целях укрепления кадров для трудящихся комбината построить:

— 16-этажный жилой дом;

— два общежития для малосемейных;

— детсад на 320 мест;

— на базе пионерлагеря открыть пансионат.

В соответствии с намеченной продовольственной программой, в подсобном хозяйстве комбината:

— заготовить 600 т сена;

— поставить на откорм 200 голов крупного рогатого скота;

— построить три жилых дома приусадебного типа.

\* Обеспечить выпуск товаров народного потребления на 35 тысяч рублей.

\* Выполняя постановления ноябрьского (1982 г.) и июньского (1983 г.) Пленумов ЦК КПСС, сократить потери от прогулов и опозданий на 20 процентов, отпусков без содержания — на 20 процентов, снизить текучесть рабочих кадров до 7 процентов.

\* Обеспечить подготовку рабочих к обучению второй профессии в количестве 620 человек, повысить квалификацию 570 рабочих и 130 ИТР, обучить в школах коммунистического труда 670 рабочих и ИТР.

\* Обеспечить широкое распространение опыта бригады А. Д. Басова «Работать высокопроизводительно, без травм и аварий!».

\* В целях снижения заболеваемости трудящихся комбината улучшить физкультурно-оздоровительную работу:

— на Уктусских горах организовать лыжную базу;

— обеспечить сдачу норм ГТО не менее 1000 человек;

— увеличить число занимающихся в группах здоровья;

— подготовить спортсменов I разряда — 20 человек, спортсменов массовых разрядов — 300 человек.

\* Продолжить социалистическое соревнование с коллективами «Челябинскгражданстрой» и Пермского КПД за досрочное выполнение государственного плана 1984 года и одиннадцатой пятилетки.

**СОЦИАЛИСТИЧЕСКИЕ ОБЯЗАТЕЛЬСТВА ПРИНЯТЫ НА ПАРТИЙНО-ХОЗЯЙСТВЕННОМ АКТИВЕ 11 ЯНВАРЯ 1984 ГОДА.**

\* Навстречу выборам

### Агитпункт встречает избирателей

С 11 января начал свою работу агитационный пункт во Дворце культуры имени Горького. Утвержден график дежурств агитаторов, и представители СУ-7,

управления ДСК уже встретили первых избирателей. У агитаторов большой круг обязанностей. Сегодня они записывают наказы и просьбы избирателей, про-

веряют списки, представляют агитколлективами. Среди их забот также и организация клуба избирателей.

В агитпункте избиратели могут ознакомиться с подробным планом работы участка на январь.

**В. ЮЩЕНКО,**  
зав. клубом избирателей при ДК им. Горького.

\* Новости ДСК

### УСИЛИТЬ ПАРТИЙНОЕ ВЛИЯНИЕ

13 января в строительном управлении № 15 состоялось заседание бюро партийной организации, на которое были приглашены бригадиры коллективов ве-

дущих профессий. На заседании присутствовали также секретарь парткома ДСК В. Кузнецов и председатель центральной группы НК ДСК Г. Захаров.

Присутствующие заслу-

шали и обсудили вопрос о партийной прослойке и партийном влиянии в бригадах управления.

Члены партийного бюро постановили: закрепить за бригадами, где нет членов партии, коммунистов, и обратить особое внимание на увеличение количества парторгрупп в СУ-15.

**В. САЛМАНОВ,**  
секретарь партбюро СУ-15.

### ПРОФСОЮЗНЫЙ ШТАБ В ДЕЙСТВИИ!

5 января в квартале «Академический» состоялось заседание профсоюзного штаба ДСК. Присутствующие обсудили причины, тормозящие ход строительства в новом, 1984 году и вопросы быта рабочих на стройплощадках «нулевых» управлений. Были также названы бригады, которые, несмотря на трудности, успешно справляются с нормативными заданиями, и отстающие коллективы.

Члены штаба отметили, что некоторыми бригадами «нулевых» управлений, а именно бригадами Венерцева, Упорова, Бормотова (из СУ-29) и Лисина, Курбиева (СУ-20) взят хороший старт на выполнение планов первого квартала текущего года. Хотя помех для работы немало: в основном это касается поставок изделий завода ЖБИ им. Ленинского ком-

сомола и завода ЖБИ № 1.

Тяжелое положение создавалось на площадке дома № 9 в квартале «Комсомольский-1», где трудится бригада Кабанова из СУ-29. На этом объекте еще не вырыт полностью котлован и за девять дней января коллектив не уложил ни одного кубометра изделий нулевого цикла.

Члены штаба отметили плохую заботу о быте трудящихся на стройплощадках со стороны начальника СУ-29 Головина. Ни на одном объекте, где работают «нулевики», нет общественных туалетов. До сих пор не организовано питание рабочих. Если при возведении квартала «Академический» бытовой городок СУ-29 был примером для других управлений, то при нынешней разбросанности объектов давно пора было изыскать новые способы обеспечения быта рабочих.

В январе состоится следующее заседание профсоюзного штаба совместно с руководителями завода ЖБИ им. Ленинского комсомола и цехов. Необходимость его вызвана частыми жалобами монтажников СУ-27 и СУ-28 на некомплектную поставку заводских изделий на стройплощадки. Кроме того, вновь будет проверено положение дел на объектах нулевых управлений.

**О. ГРИГОРЬЕВ,**  
председатель ОПК ДСК.

### НАЗНАЧЕНИЯ

Приказом по комбинату Генрих Алексеевич Селиванов назначен заместителем по кадрам и быту и подсобному хозяйству.

Решения декабрьского (1983 г.) Пленума ЦК КПСС — в жизнь!

# ВЫЙДЕМ НА НОВЫЕ РУБЕЖИ!

**П**РОШЕДШИЙ год в жизни советского народа был годом напряженного труда, годом претворения в жизнь решенный июньского и декабрьского (1983 г.) Пленума ЦК КПСС по переводу всего народного хозяйства на интенсивный путь развития, на повышение благосостояния советских людей. Достигнутые результаты радуют и впечатляют. Коллектив Свердловского домостроительного комбината имени 60-летия Союза ССР успешно справился со всеми технико-экономическими показателями работы по итогам 1983 года. Впервые по вводу жилья в эксплуатацию освоен 400-тысячный рубеж. Сдано 402 тысячи кв. метров жилья, более 13 тысяч кв. метров объектов социкультурбыта, в том числе 2 детских комбината на 460 мест, два КБО (в микрорайоне «Комсомольский-3» и «Сортировочный»), магазин «Овошчи» и ряд других объектов социкультурбыта.

Практически все коллективы комбината напряженно и с высокой отдачей работали в прошедшем году. Все генподрядные, отделочные управления превыполнили достигнутый уровень 1982 года. СУ-1 сдали жилья на 10,0 тысячи кв. метров больше. Всего сдано 111 тысяч кв. метров жилья. СУ-7 дали прибавку в размере 11,0 тысячи кв. метров. Сдано 101 тысяча кв. метров домов, а также КБО на Сортировке и часть магазина «Товары для женщин».

СУ-13 — ввели на 5,0 тысячи кв. метров больше уровня 1982 года. Всего 96 тысяч кв. метров, а также детский комбинат на 320 мест и часть магазина по ул. Большакова. СУ-15 — введено на 7,0 тысячи кв. метров больше жилья. Всего сдано 93 тысячи кв. метров и детский комбинат на 140 мест. В нашем комбинате много добросовестных хороших работников, руководителей и передовиков-рабочих, их, к сожалению, просто невозможно назвать всех. Но хотелось бы отметить лучших из лучших.

В нашем коллективе в вопросах укрепления дисциплины заложены серьезные резервы улучшения ра-

Это бригада маляров СУ-1 кандидата в депутаты Верховного Совета СССР Марьяхиной Екатерины Петровны, бригада монтажников СУ-29 Венерцева Алексея Николаевича — инициатора движения «Каждой бригаде — механизированный труд на инженерной основе», бригада монтажников СУ-28 Сыченко Валентина Марковича — инициатора почина «Трудовой и общественной дисциплины» — гарантию коллектива!, бригада плотников СУ-7 Куль-

боты, на что и должны мы направить первоочередное и основное внимание. Прежде всего это относится к руководителям подразделений, к пониманию ими ответственности за конечные результаты работы комбината — ввод жилья.

Директор и главный инженер завода (т. Рожнов и Нудель), все руководство завода и цехов должны понимать и выполнять требования комбината в бесперебойной, комплектной поставке деталей на мон-

полную готовность для монтажа и сантехнических работ.

В этом году нулевикам предстоит построить 12 тепловых пунктов и насосных станций. Это очень серьезная работа, тем более что монтаж и пуск этих объектов у нас затягивается из-за плохого обеспечения оборудованием, а без них дома не могут сдаваться в эксплуатацию и заселяться (особенно высотники, где должно быть задействовано пожаротушение).

улучшении благосостояния людей.

Несмотря на сложную международную обстановку, вопреки планам империалистов на сокращение социальных программ и взвинчивание гонки вооружения, в 1984 году в стране социальные программы не только не урезаются, а, напротив, возрастают.

Поэтому главное для коллектива комбината в 1984 году — построить еще больше жилья, чем в предыдущие годы.

**В**ЫПОЛНЯЯ план социального развития, в целях закрепления кадров и улучшения быта трудящихся комбината в новом, 1984 году нам необходимо:

построить в микрорайоне «Комсомольский» 16-этажный жилой дом;

два общежития для малосемейных (одно на Большакова), детсад на 320 мест.

В этом году на базе пионерского лагеря открыть профилакторий на 100 мест и начать там строительство бассейна.

**К**ОМБИНАТ имеет свое собственное подсобное хозяйство «Уралочка», которое находится в Туринском районе. Здесь необходимо отремонтировать старые помещения, построить совместно с трестами «Уралмашстрой» и «Уралтрансспецстрой» жилье, производственные помещения, дорогу. Уже в этом году необходимо провести посевную на 300 га, заготовить сена не менее 600 т, закупить и поставить на откорм не менее 200 голов молодняка, организовать лов рыбы и решить еще массу вопросов. И эту работу можно сделать только совместными усилиями всего коллектива ДСК, его партийной и профсоюзной организации. Никто не должен оставаться в стороне.

В кратком докладе сложно охарактеризовать все стороны работы многотысячного коллектива комбината. Анализ недостатков, вскрытые резервы и работу по их использованию нам необходимо широко развернуть на акциях подразделений комбината, на партийных и рабочих собраниях, при проведении балан-

На прошлой неделе в ДК строителей им. М. Горького состоялась партийно-хозяйственный актив домостроительного комбината.

С докладом об итогах 1983 года и задачах коллектива на 1984 год в свете решений июньского, декабрьского (1983 г.) Пленума ЦК КПСС выступил начальник комбината А. К. Ежов.

В обсуждении доклада приняли участие директор завода ЖБИ им. Ленинского комсомола В. Г. Рожнов, начальник СУ-20 А. Т. Воробьев, начальник СУ-1 В. В. Марчук, главный инженер СУ-28 Н. А. Лаврентьев, начальник СУ-29 В. А. Головин, начальник УПТК Ю. И. Исаков и начальник СУ-13 С. И. Перетрутов.

В работе актива приняли участие заведующий строительным отделом и городского хозяйства ГК КПСС В. А. Молев.

В сегодняшнем номере (в сокращении) публикуются выступления и социалистические обязательства (первая полоса газеты), принятые участниками партхозактива. Партхозактив принял соответствующую резолюцию.

совых комиссий и в других формах работы.

**Г**ЛАВНЫМ сегодня является организация заводского и строительного производства уже с начала года на высокопроизводительный труд всего коллектива, на обеспечение ввода в эксплуатацию не менее 410 тысяч кв. метров жилья и всех запланированных объектов социкультурбыта.

Разрешите от имени участников сегодняшнего актива заверить областной, городской и районный комитеты партии, а также руководство Главсредуралстроя, что коллектив комбината, как и в предыдущие годы пятилетки, с честью справится с еще более сложными задачами 1984 года.

## Строить быстро, эффективно, на современной технической основе!

(Из доклада начальника СДСК А. К. Ежова)

чицкого Василия Дмитриевича, бригада штукатуров СУ-15 Созиной Веры Александровны, бригада трубу-кладчиков СУ-20 Поморцева Алексея Михайловича, комплексная бригада УПТК — Рака Анатолия Архиповича, бригада арматурщиков цеха № 2 завода ЖБИ им. Ленинского комсомола Шапошникова Виктора Борисовича, бригада формовщиков цеха № 1 Темникова Виктора Николаевича и многие, многие другие.

Все названные коллективы и многие другие успешно выполняют и перевыполняют свои социалистические обязательства, принятые на 11-ю пятилетку.

**Н**АЧИНАЯ с ноябрьского (1982 г.) Пленума, Центральный Комитет особое внимание обращает на укрепление дисциплины. Дисциплины государственной, плановой, производственной, трудовой, то есть дисциплины на всех уровнях и на всех участках работы.

Прошедший 1983 год его итоги демонстрируют, насколько важно укреплять социалистическую дисциплину.

В нашем коллективе в вопросах укрепления дисциплины заложены серьезные резервы улучшения ра-

бот. Именно для этого завод находится в составе ДСК. Только по графику, только в нужной комплектации должны идти детали на монтаж. Иначе быть не может в комбинате: такого требования сегодняшнего дня, это требуется дисциплиной производства.

Начальники нулевых управлений (т. Воробьев и Головин), монтажных (т. Ахмин и Спицын) должны прежде всего обеспечивать фронт работ для своих смежников: сдавать с полной готовностью свои этапы работ. Предстоит сократить сроки строительства «нулей» и коробок зданий, чтобы субподрядчики и отделочники могли выполнить значительно возросшие объемы работ и подготовить дома к вводу в эксплуатацию.

Задачей нулевых управлений СУ-20 и СУ-29 на 1983 год прежде всего является окончание нулевых циклов на пусковых объектах не позднее I полугодия (май—июнь).

Такая возможность имеется, это реально. Нужно обеспечить своеобразную подготовку площадок и проектно документацию на дома УЗТМ по ул. Ломоносова, УКСа горисполкома; на дома по ул. Фрезеровщиков и ул. Бахчиванджи. Нулевые циклы должны иметь

Значительно возрастают объемы работ по коммуникациям и благоустройству в связи с разбросанностью пусковых объектов: в текущем году ДСК не имеет района массовой застройки. Пора ликвидировать практику сдачи домов под гарантию — т. Воробьев и Головин должны сдавать сети и благоустройство одновременно с домами. Только так можно повысить качество домов и, соответственно, их оценки, заселять дома сразу же после приемки государственной комиссией.

Не менее важная задача — повысить качество выполнения коммуникаций и благоустройства, чтобы избежать переделок и многочисленных аварий на сетях.

**Н**А декабрьском, (1983 г.) Пленуме ЦК КПСС, в тексте выступления Генерального секретаря ЦК КПСС тов. Ю. В. Андропова было сказано, что все наши усилия в экономике в конечном счете направлены на повышение уровня жизни народа. Это главная социально-политическая цель наших планов. Любые успехи в развитии производства по достоинству оцениваются тогда, когда они сказываются на

## Реконструкция — условие успеха

(ИЗ ВЫСТУПЛЕНИЯ В. Г. РОЖНОВА).

В текущем году заводом поставлено на монтаж домостроительному комбинату 914 условных этажей, в т. ч. 239 этажей высотных домов — всего 386 тысяч кв. метров полезной площади. По сравнению с 1982 годом это больше на 33 условных этажа, или на 12 тысяч кв. метров.

Установленный план поставок изделий КПД домостроительному комбинату заводом выполнен.

Но за общим выполнением плана поставок не видно, товарищи, скрыть некомплектную поставку изделий на монтаж. Мы прекрасно понимаем, что в вопросе комплектной поставки многое зависит от коллектива завода. Вопрос комплектации был и остается нашим главным вопросом в работе завода, и

мы постоянно работаем над совершенствованием системы планирования, контроля выпуска и поставки изделий на монтаж.

Мы свои недоработки в этом вопросе знаем и видим, и им будет дана соответствующая оценка на партийно-хозяйственном активе завода.

Но решение этого вопроса зависит не только от завода.

Существующая сегодня в комбинате система волевого формирования месячных графиков монтажа жилых домов по принципу, как можно больше затолкнуть в месячный график этажей, без учета установленного плана комплектации, готовности объекта к монтажу, созданной мощности на заводе по номенклатуре по монтажу, как заводу, изделий, не обеспечивает реальной месячной задачи

так и монтажным управлениям, включая нулевые управления.

Комплектация объектов и оценка деятельности завода ведется по ситуации, а не по утвержденному месячному графику, по которому рассчитана месячная номенклатурная программа завода.

А это вносит серьезный сбой в работе завода по номенклатуре при блоксекционным методе монтажа и в самой основе закладывает некомплектную поставку изделий на монтаж.

Никакая система комплектации на заводе не может решить этот вопрос без четкой инженерной подготовки производства монтажа в комбинате, начиная с проектирования микрорайона и кончая формированием графиков монтажа домов с учетом созд-

данной мощности на заводе по номенклатуре изделий.

Несмотря на наши неоднократные просьбы и требования, производственная служба комбината не только не решает этого вопроса, но даже не пытается этого сделать.

При таком положении, сколько бы мы ни говорили на любых уровнях о комплектной поставке на монтаж 9-этажных домов, — вопрос заводу одному не решить.

Сегодня остро назрел вопрос о создании в домостроительном комбинате службы по инженерной подготовке производства монтажа домов, и необходимо, чтобы этот вопрос нашел отражение в решении сегодняшнего партийно-хозяйственного актива. Коллектив завода ЖБИ

им. Ленинского комсомола отчетливо понимает, что успешная работа домостроительного комбината в значительной степени зависит от четкой и стабильной работы нашего завода.

Перед коллективом завода в 1984 году стоят очень серьезные задачи: выпустить изделий КПД в объеме 425 тысяч кв. метров общей площади, в т. ч. комбинату 410 тыс. кв. м с ростом к 1983 году на 6,7 процента, продолжить работу по дальнейшему улучшению качества выпускаемой продукции, повышению уровня ее заводской готовности, для чего необходимо выполнить серьезные комплексы работ по плану технического развития завода.

Весь прирост продукции, повышение уровня заводской готовности долж-

ны быть осуществлены только за счет повышения производительности труда.

В целях дальнейшего повышения уровня использования введенных мощностей завода по выпуску изделий КПД в 1984 году необходимо начать работы по третьей очереди реконструкции завода. Однако, несмотря на наши неоднократные просьбы, вопрос финансирования работ по третьей очереди реконструкции Главсредуралстроем не решен.

Это ставит под угрозу выполнение недавно принятых социалистических обязательств трудящихся г. Свердловска о завершении в 1984 году освоения мощностей на заводе, обеспечивающих с начала 1985 года выпуск 460 тысяч кв. метров жилья.

# ОТ ЧЕГО ЗАВИСИТ КАЧЕСТВО

[ИЗ ВЫСТУПЛЕНИЯ В. В. МАРЧУКА].

Много можно назвать причин, и объективных, и субъективных, но основное, что влияет на оценку, выставляемую госархстройконтролем — это сети, фундаменты и благоустройство.

Все дома, на которых зафиксированы нарушения, приняты с оценкой «удо-

влетворительно», или вообще отказано в приемке до оформления соответствующих документов.

Особенно характерно для наших нулевиков, причем для СУ-29 это недопустимо, когда был сорван ввод 80-квартирного дома на Космонавтов во II квартале из-за деформаций, которых могло и не быть,

просто было халатное отношение к производству работ при возведении здания «Булочная». Дома УЗТМ № 1В и № 1Б из-за некачественного благоустройства, выполненного СУ-20, получили оценку «удовлетворительно».

Я привел эти примеры потому, что коллективам СУ-20 и СУ-29 неоднократно

указывалось на недопустимость подобных фактов, а изменений не видно.

Много проблем и у нас, отделочников, — это повышение качества внутриотделочных работ, повышение культуры производства. В этом отношении первый наш помощник — бригадный подряд, но мы еще недостаточно используем

всю его эффективность.

И последнее, скажу о заделе. На 1 января 1984 года СУ-1 получило 3 подъезда дома № 7А на 12 основных бригад — это более 300 человек, остальные дома идут только монтажом. Я думаю, всем понятно, что при таких темпах будет тяжело дома сдавать, отсюда и качество.

Мы можем и должны сдавать дома только с хорошим качеством и в срок, для этого нам необходим нормальный задел (около 30—32 процентов), и коллектив будет ритмично вводить дома без штурмовщины и с хорошим качеством.

# ИСПОЛЬЗОВАТЬ ВСЕ РЕЗЕРВЫ

[ИЗ ВЫСТУПЛЕНИЯ Н. А. ЛАВРЕНТЬЕВА].

Подводя итоги работы коллектива за 1983 год, необходимо отметить, что достигнуты определенные успехи. За отчетный период смонтировано 470,4 условного этажа. Выработка в натуральных измерителях на один отработанный че-

ловеко-день составила 5,41 кв. метра, что на 1,7 процента выше уровня 1982 года.

В декабре достигнут рекордный уровень монтажа — 50 условных этажей. Но наряду с успехами в работе коллектива имеются существенные недостатки, которые отрицательно по-

вливали на выполнение плана монтажа в 520 условных этажей. Существенным недостатком в работе является отсутствие ритмичной и комплектной поставки изделий заводом ЖБИ им. Ленинского комсомола. При ежемесячном плане монтажа в 43,3 условного этажа получено изделий на

36—38 условных этажей. Отставание от графика монтажа в 4 условных этажа ежемесячно ликвидировать не удалось.

Продолжают поступать изделия с забытыми каналами (несущие). Отрицательно повлияла на выполнение плана монтажа «Строймеханизация № 2».

Отсутствие машинистов башенных кранов и срыв ночных смен становится чуть ли не нормой.

Все эти недостатки влияли на нашу работу, но вину перекладывать с одних плеч на другие — занятие пустое, лучше посмотреть на себя со стороны.

Перед коллективом стоит

серьезная задача — в 1984 году смонтировать 520 условных этажей. Коллектив СУ-28 мобилизован на выполнение данной задачи, и хочется заверить администрацию, партийную и профсоюзную организации комбината, что государственный план 1984 года будет выполнен.

# НУЖЕН ФРОНТ РАБОТ

[ИЗ ВЫСТУПЛЕНИЯ С. И. ПЕРЕТУТОВА].

Наше строительное управление справилось с социалистическими обязательствами минувшего года по всем технико-экономическим показателям.

Коллектив строительного управления без срывов поквартально выполнял государственный план, задания СДСК и Главсредуралстроя. IV квартал был особенно трудным. Осложнение возникло вследствие задержки сдачи под отделку дет-

ского комбината на 320 мест и объекта спецкультбыта «Товары для женщин». Сложилась такая обстановка, что сдать эти объекты за оставшееся время было весьма сложно, почти невозможно. Нужно было решать, куда направить основные людские и материальные ресурсы, чтобы успеть сдать все, что предусмотрено государственным планом.

Руководством СДСК с непосредственным участием парткома, объединенно-

го профкома, комсомольской организации целенаправленно была оказана действенная помощь. Практически все службы комбината приняли самое горячее участие в работе по подготовке и завершению работ на тяжелых объектах строительного управления. Комсомольская организация с первых чисел декабря и до сдачи объектов госкомиссии приняла на себя ряд тяжелых вспомогательных работ на строительстве детского комбина-

та и с честью с ними справилась.

Поскольку практически все силы управления были переброшены на пусковые объекты, дома 19Б (один подъезд) и 19В остались без штукатуров. На помощь пришли коллеги из СУ-7 — штукатуры бригады Г. Шабановой, которые без ущерба своим домам выполнили работы на объектах СУ-1.

Как пример высокой сознательности строителей можно привести поступок

коллектива бригады В. Ермошиной из СУ-1, по собственной инициативе вымывшей два подъезда.

Нужно отдать должное молодым специалистам, мастерам, прорабам, начальникам участков, которые, не считаясь со своим личным временем, работали в I, II смены, субботние и воскресные дни, не требуя дополнительного вознаграждения.

Это мастера А. Хисматулина, С. Андреев, Л. Дулова, А. Старцев, Г. Ощепко-

ва, а также и ветераны Е. Моисеевкова, Е. Гардер, З. Ахияров и многие другие.

На сегодня коллектив управления готовит сданные объекты под заселение, а нового фронта работ пока нет. Не завершен монтаж дома № 23, с обеих сторон стоят башенные краны, в коробке нет радиаторов и приступить к работе нельзя, а загрузить работой коллектив управления необходимо в ближайшее время.

# МНОГОЕ РЕШАЕТ ТЕХНИКА

[ИЗ ВЫСТУПЛЕНИЯ А. Т. ВОРОБЬЕВА].

Специализированному управлению № 20 был установлен план на 1983 год по генподряду 4722 тысячи рублей и собственными силами 4497 тысяч рублей, управление выполнило по генподряду 4401 тысячу рублей, в том числе собственными силами 4082 тысячи рублей, что соответственно составляет 93 и 90 процентов к плану, так, по сравнению с прошлым годом, план собственными силами выполнен на 91,8 процента. Выработка на одного работающего составила в 1983 году 9884 рубля, что со-

ставляет 93,4 процента по сравнению с 1982 годом.

Кроме того, сданы комбинаты бытового обслуживания (КБО-42, квартал «Комсомольский-3» и КБО-63, квартал «Сортировочный» 1—2), три теплопункта и пять трансформаторных подстанций, телеателье в Верхней Пышме и д/с № 30, (квартал «Академический»).

Управление по плану должно было смонтировать 53 условных нуля, а смонтировало 50, что на 1 условный ноль меньше, чем в 1982 году. За 1983 год управлением было выполнено сетей — 29,0 тысячи погонных условных метров

на сумму 750 тысяч рублей, выполнено благоустройства — 67,0 тысячи кв. метров на сумму 420 тысяч рублей. Несмотря на то, что управление не выполнило план, управление за 1983 год не имеет перерасхода фонда заработной платы, сократился объем незавершенного производства, сократилось число объектов с просроченным сроком строительства.

При невыполнении установленного задания на 1983 год по снижению себестоимости строительно-монтажных работ по сравнению с соответствующим периодом прошлого года снизился

предельный уровень затрат на один рубль строительно-монтажных работ, имеют место непроизводительные затраты материалов. Так, например, исправление брака по дому № 25Б в квартале «Комсомольский-2», замена проектного решения по ростверку дома № 8 в квартале «Комсомольский-2». На ряде объектов из-за отсутствия проектной арматуры заводскими поставщиками поставлялась арматура большего сечения, а на восстановлении благоустройства ранее сданных объектов допущен перерасход щебня, асфальта и отсева.

Из всех строительных машин и механизмов, которые числятся на балансе управления, 60 процентов подлежат списанию, как морально устаревшие и физически изношенные. Управление испытывает недостаток большегрузных кранов грузоподъемностью 16 и 25 тонн, катков, компрессоров, бордюроукладчиков, асфальтоукладчиков и тягача Т-150. Управление испытывает острую нужду в аккумуляторах и авторезине — так, за 1983 год аккумуляторов было получено всего 5 штук.

Управлением разрабатываются и выполняются соот-

ветствующие мероприятия по улучшению финансово-хозяйственной деятельности. Так, в ноябре проведена балансовая комиссия, разработаны дополнительные мероприятия по улучшению работы, вместе с тем принимаются необходимые меры к устранению недостатков и упущений. В декабре проведено открытое партийное собрание, которое рассмотрело экономические показатели СУ-20 и приняло соответствующее решение по улучшению хозяйственно-финансовой деятельности управления.

# РАБОТАТЬ В ПОЛНУЮ СИЛУ

[ИЗ ВЫСТУПЛЕНИЯ В. А. ГОЛОВИНА].

Одним из главных недостатков как руководителей управления, так и партийной организации мы считаем то, что в истекшем году мы не смогли добиться должной эффективности работы отдела главного механика. Не решен главный вопрос — вопрос обновления техники, средний коэффициент износа которой в настоящее время составляет 55 процентов.

В истекшем году была произведена капитальная реконструкция базы отдела главного механика, но мы не смогли организовать должную техническую и технологическую

ремонтную службу строительных машин и механизмов. Не смогли полностью перейти на агрегатно-узловой метод ремонта техники, не укомплектовали ОГМ необходимым количеством квалифицированных слесарей-ремонтников.

Также одним из наших недостатков в истекшем году является плохое использование автотранспорта. Затраты на транспорт еще велики. Имеют место приписки в товаро-транспортных накладных, плохая организация и недостаточный контроль за работой автотранспорта во вторую смену, много железобетонных изделий вывозится с завода самовывозом, автобазы

выделяют нам автотранспорт не в соответствии с нашими заявками по грузоподъемности и совсем не выделяют почасовых машин. В строительном подразделении в истекшем году снизился объем выполненных нулей в комплексе с инженерными сетями, основной причиной снижения является резкий рост благоустроительных работ. И как следствие этого — перераспределения трудозатрат в связи с непропорциональным ростом объема благоустройства, снизился задел инженерных сетей. Имело место низкое качество выполнения благоустройства, что повлекло за собой переделки, так как часть

благоустройства и сетей мы вынуждены были выполнять силами временных рабочих с низкой квалификацией.

Учитывая диспропорцию роста трудозатрат на монтаже нулей и на инженерных сетях и благоустройстве, коллектив управления в 1984 году должен в первую очередь ставить перед собой задачу не увеличения объемов на монтаже нулей, а обеспечение комплектности ввода объектов в эксплуатацию.

Для выполнения поставленной задачи мы должны обеспечить себя должной механооборуженностью, и, как прежде, вопрос номер один — обновление машинного парка, в первую оче-

редь землеройной техники и кранового хозяйства. Также необходимо усилить качественно и количественно ремонтную службу отдела главного механика.

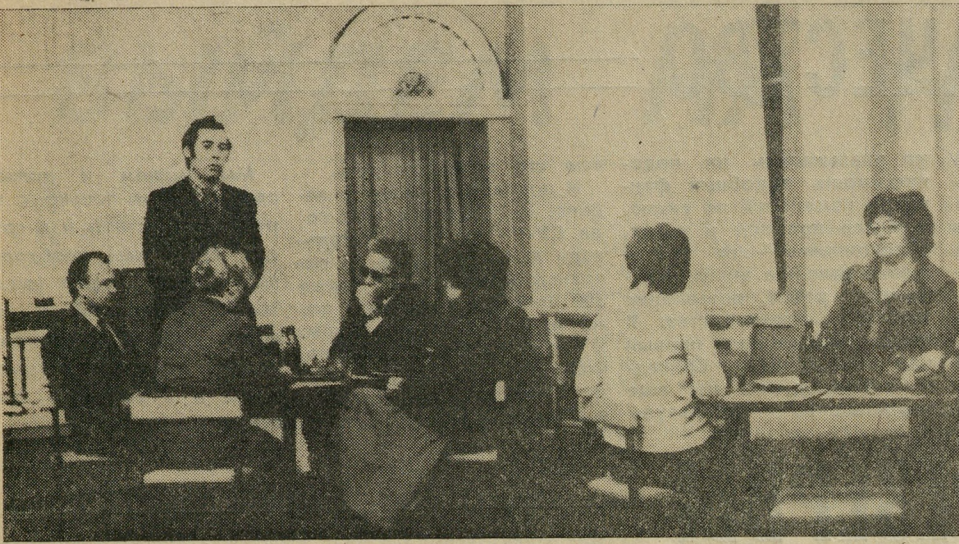
Учитывая недоработки истекшего года, мы должны не позднее как к 1 мая сформировать 3 механизированных отряда с двухсменными экипажами механизаторов, чтобы уже в мае начать благоустроительные работы, так как подготовленный фронт работ имеется уже сегодня с площадью более 25 тысяч кв. метров благоустройства.

Также для этой цели в течение первого квартала необходимо сформировать шестую бригаду трубоук-

ладчиков, чтобы в летний период хотя бы одной или двумя бригадами продолжить работать на сетях, чтобы не потерять задел в этом переделе, который мы создадим зимой.

Также одной из основных задач партийной организации, администрации является для нас в этом году улучшение политико-воспитательной работы в коллективе, особенно среди молодежи.

Необходимо продолжить работу по действенному укреплению трудовой дисциплины в коллективе, по подбору кадров, особенно на уровне мастеров и прорабов.



## РАЗГОВОР О ГАЗЕТЕ

«ДЕЙСТВИТЕЛЬНО РАБОЧАЯ... ГАЗЕТА, ВЕДУЩАЯ ПАРТИЙНУЮ ЛИНИЮ, ЕСТЬ ГРОМАДНЫЙ ОРГАНИЗАЦИОННЫЙ АППАРАТ».

В. И. ЛЕНИН.

Полезный, заинтересованный разговор читателей нашей газеты и журналистов редакции состоялся на читательской конференции, посвященной десятилетию «Свердловского строителя».

Своим мнением о газете поделились ветераны комбината А. Левит и М. Узких, начальник ОТЗ Г. Чернушкина, инженер строитель-

ной лаборатории комбината А. Знаменщикова, старший библиотекарь Н. Сошкина, секретарь парторганизации СУ-28 В. Бушуев, директор завода КПД В. Ежов и другие. Все читательские пожелания редакция учтет в своей дальнейшей работе.

За успехи в деле мобилизации коллектива на выполнение государ-

ственного плана и социалистических обязательств начальник отдела труда Главсредуралстроя Е. И. Нечаев вручил редакции газеты Почетную грамоту.

На снимке: идет читательская конференция, выступает заместитель секретаря парткома ДСК Н. И. Давыдов.

\* Новинки архитектуры

## КАКИМ БЫТЬ БАЛКОНУ

Стихийно проводимое остекление балконов и лоджий населением, несомненно, уродует облик домов и, как подсчитано, на 30 процентов снижает освещенность комнат, резко уменьшает инсоляцию — солнечное облучение, убивающее болезнетворные микробы. Кроме того, захламленные и закрытые стеклом помещения — серьезное нарушение правил противопожарной безопасности.

ЦНИИЭП жилища провел широкие социологические исследования в Москве и Ленинграде, Мурманске и Кишиневе, Архангельске и Грозном. Как выяснилось, сушат белье на балконах и в лоджиях более 90 процентов опрошенных семей. Около половины — проветривают одежду и постельные принадлежности. Нередко здесь выбирается место и для хранения продуктов питания, особенно изделий домашнего консервирования, что принимает массовый характер с развитием коллективного садоводства.

Какие же выводы сделаны из исследований? Институт рекомендует при проектировании делить лоджии и балконы на две соответствующие зоны — для отдыха и хозяйственных нужд. Эти рекомендации включены в проект строительных норм и уже сейчас находят отражение в ряде конкретных разработок.

Так, Белгоспроект (г. Минск) предлагает в сериях крупнопанельных жилых домов для последую-

щего этапа строительства устраивать в лоджиях зону отдыха с входом из общей комнаты и хозяйственную зону с входом из кухни через тамбур, который может быть использован как кладовая. Зимой, осенью и весной здесь можно хранить и пищевые продукты. В хозяйственной зоне лоджии, прикрытой с внешней стороны решетчатой стенкой, выделено место для сушки белья. Другой пример — проекты жилых домов ЦНИИЭП жилища для городов Липецка, Белгорода, Курска. Здесь на всю высоту лоджий предусмотрены хозяйственные шкафы, есть зона сушки белья, закрытая декоративной стенкой. Как видим, в подобных случаях архитектурный облик здания не только не нарушается, а, наоборот, обогащается новыми декоративными деталями.

Остекление лоджий чаще других делают жители первых этажей, чтобы изолировать жилье от прохожих. По причинам, указанным

выше, мы считаем и это неприемлемым, хотя, несомненно, решение проблемы искать надо.

А вот еще одно, на наш взгляд, удачное решение, найденное в ЦНИИЭП жилища. Почему бы из комнат первого этажа не сделать выходы в небольшие приквартирные садики, изолированные от прохожих легкими бетонными стенками на балконах и лоджии на глухие. Это позволило скрыть вещи, хранящиеся на балконах, защитить нижнюю их часть от ветра, в значительной степени облагородить внешний вид жилых домов.

До сих пор разговор шел о новом строительстве. А как быть с существующим жилым фондом, где открытые помещения далеко не всегда строились

с учетом современных требований! Тут тоже можно многое сделать. Архитекторам на местах вполне по силам разработать проекты дооборудования балконов и лоджий: выделить на них хозяйственные зоны и поставить стенки-экраны, а также ветрозащитные устройства.

Несколько лет назад во многих городах страны были централизованно заменены решетчатые ограждения балконов и лоджий на глухие. Это позволило скрыть вещи, хранящиеся на балконах, защитить нижнюю их часть от ветра, в значительной степени облагородить внешний вид жилых домов.

В ЦНИИЭП жилища разработаны архитектурно-технические требования на проектирование шкафов-термостатов для лоджий и балконов. Они будут выпускаться промышленностью и поступать в продажу. Исполкомы городских Советов помогут делу, если привлекут местные предприятия к изготовлению таких шкафов.

На строительных выставках демонстрируются обычно интерьеры квартир, но как разумно использовать скрытые помещения, не показывали ни разу. А ведь в их обустройстве можно проявить и выдумку, и художественный вкус.

Только общие усилия архитекторов, художников-дизайнеров, работников коммунальных служб, торговли позволят лучше использовать балконы, лоджии, способствуя тем самым культуре быта населения.

В. РУДАКОВА,  
старший научный сотрудник  
ЦНИИЭП жилища,  
кандидат архитектуры.

\* Спортивная жизнь ДСК

## Волейбол

Последние игры первого круга первенства г. Свердловска по I группе волейболисты ДСК проводили в гостях. Сначала они встретились с волейболистами Уралэлектротражмаша. Первая команда ДСК победила своих соперников со счетом 3:1, а вторая — 3:0.

13 декабря наши волейболисты встречались с одним из лидеров первенства — командой «Динамо». За эту команду выступают волейболисты, которые играли в командах мастеров на первенстве СССР С. Мерзляков, В. Бабакин, А. Изгаров.

Игра проходила в упорной борьбе. Первую и вторую партии наша команда

выиграла со счетом 15:13 и 15:6 за счет хорошего приема подачи и красивых комбинаций в нападении. Затем соперники сумели организовать игру на блоке и усложнить подачу, в результате третьей и четвертой партии они выигрывают 15:13 и 15:10. Все решила пятая партия, в которой наши ребята сумели собраться и одержать победу со счетом 15:7. Итог встречи 3:2 в пользу первой команды ДСК. Вторая команда победила своих соперников со счетом 3:0.

После этих побед волейболисты ДСК в клубном зачете вышли на второе место. На первом месте команда турбомоторного завода.

А. КОРОБКОВ,  
тренер-общественник.

## Лыжня здоровья

Дружно вышел коллектив управления комбината в минувшее воскресенье на очередные лыжные соревнования. Целями отделами, семьями встали на лыжню домостроители.

Первое место среди мужчин на дистанции 5 километров занял секретарь парткома ДСК В. Кузнецов, совсем немного финишных секунд уступил ему старший тренер по физкультуре А. Мусальников. Третье место присуждено главному диспетчеру комбината Г. Потеряеву.

Упорная борьба разгорелась на дистанции в 3 километра, где соревновались женщины. Первой финишировала диспетчер Г. Беяева, второй — начальник

конструкторского отдела Т. Мячкова, третьей — начальник отдела кадров комбината — Л. Ухарская.

Хорошие результаты показали и ветераны комбината — А. Николаев, Н. Бондарев и И. Соколов.

Вместе с родителями на лыжню вышли и дети. А Денис Южаков даже пробежал дистанцию взрослых.

Проигравших в этих соревнованиях не было. Ведь каждый из участников получил заряд бодрости, хорошее настроение на всю рабочую неделю.

Е. ПРИНЦ,  
секретарь соревнований.

## ОТВЕТЫ

на кроссворд читателя В. Миронова, опубликованный в № 43 от 4 ноября 1983 года:

По горизонтали:  
4. Особа. 10. Клапан.  
11. Скала. 12. Спаржа.  
13. Оптика. 14. Племя.  
15. Столяр. 16. Домино.  
19. Поворот. 21. Стакан. 23. Перо.  
24. Кочтоп. 27. Утка.  
28. Пальма. 31. Драга.  
32. Аптека. 36. Вокзал.

37. Шарада. 38. Цифра.  
39. Изотоп. 40. Осень.  
41. Салака.

По вертикали: 1. Аккорд. 2. Фантом. 3. Балкон. 5. Соколов. 6. Кальмар. 7. Апатит. 8. Брелок. 9. Байрон. 17. Исеть. 18. Опока. 20. Око. 21. Ступа. 22. Аскет. 25. Нарцисс. 26. Тегеран. 28. Павлин. 29. Лектор. 30. Мрамор. 33. Платан. 34. Ералаш. 35. Абакан.

Наши коллеги, строители из РСУ-3 «Свердловскгорремстроя», заново возродили здание кинотеатра «Октябрь». Позавчера первый в городе стереоскопический кинотеатр принял зрителей.

Фото В. Ветлугина.

