

СВЕРДЛОВСКИЙ СТРОИТЕЛЬ

Орган парткома, объединенного профкома, комитета ВЛКСМ и управления Свердловского домостроительного комбината имени 60-летия Союза ССР

★ ОСНОВАНА 1 ЯНВАРЯ 1974 ГОДА ★ № 22 (481) ★ ПЯТНИЦА, 10 ИЮНЯ 1983 ГОДА ★ Цена 2 коп.

ЗАБОТЫ КОММУНИСТОВ УРАЛЬСКИХ СТРОЕК

* День первый:

обмен опытом

На базе нашего комбината состоялся областной двухдневный семинар секретарей парткомов строительно-монтажных трестов, предприятий стройиндустрии и промстройматериалов. В первый день семинара перед партийными работниками уральских строек с большим докладом выступил второй секретарь обкома КПСС О. И. Лобов.

Его доклад был посвящен повышению эффективности всего строитель-

ного производства, о формах и методах влияния коммунистов на ход возведения объектов.

Для наших читателей-домостроителей хотелось бы выделить некоторые мысли, высказанные оратором. Говоря о развитии жилищного строительства в нашей области, О. И. Лобов использование мощностей домостроительных комбинатов назвал генеральной линией в выполнении поставленных задач. А область поставила высокую, но реальную цель: 2000000 кв. метров жилья в год.

Использование местных материалов, усиление механизации всех строительных работ, полное внедре-

ние бригадного подряда и, конечно же, усиление партийного влияния на ход всех строительных дел — вот те рычаги, которые помогут выполнить поставленные задачи.

После доклада тов. Лобов О. И. ответил на вопросы партийных работников.

В обмене опытом на семинаре выступили секретари парткомов нашего комбината В. С. Кузнецов, управления Главсредуралстроя Г. Е. Ведерников, треста «Бокситстрой» Ю. И. Лушников, производственного строительно-монтажного объединения «Тагилстрой» А. А. Моторин и другие.

В первый же день семинара его участники группами ознакомились с практикой работы партийных организаций завода ЖБИ им. Ленинского комсомола, керамических изделий, побывали в СУ-3 «Уралмашстроя», СУ-10 «Свердловскимстроя».

* День второй:

уроки

«Академического»

Насыщенным событиями и встречами был второй день работы семинара. Участники семинара побывали в Верхнепышминском совхозе и познакомились с ходом строительства образцово-показательного городка. А затем состоялся, если можно так сказать, большой открытый урок на площадке «Академического». Участники семинара познакомились с ходом монтажа дома-эталона № 17, посмотрели, как идут отделочные работы в доме № 18, побывали в передвижной столовой СУ-13. С большим интересом ознакомились они бытовые отделы генподрядных и монтажных управлений, бытовые помещения бригад, наглядную агитацию на объектах.

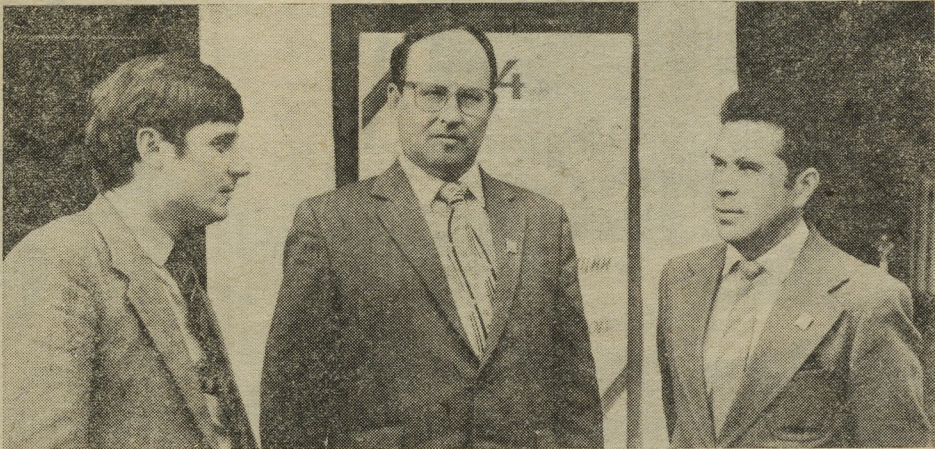
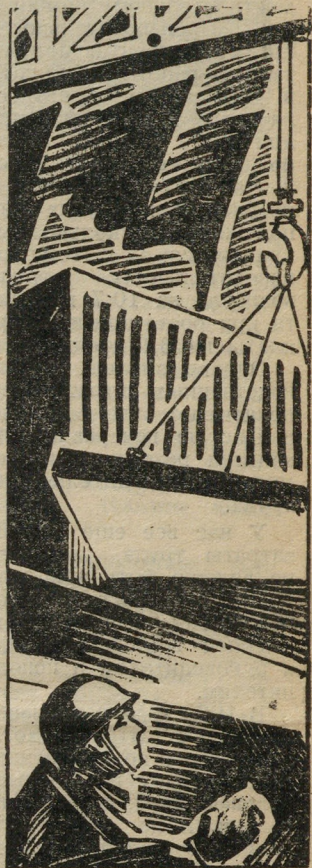
В оживленную беседу вы-

лилась встреча участников семинара с партгруппами В. Толстовым, А. Рачковым, З. Мазитовым, Е. Косаревым. Партгруппы рассказали о своей работе, успехах и проблемах, новых планах и задачах. Не менее интересной для гостей была встреча с председателем совета бригадиров В. Девятовым, председателем совета бригады Г. Халитовым. Они рассказали об участии бригадиров в управлении производством, о борьбе за качество строительных работ. С вопросами организационной работы в первичной партийной организации, контроля за ходом социалистического соревнования, качеством работ и экономным расходованием строительных материалов гостей познакомили секретарь парторганизации СУ-15 П. Жарихин и секретарь парторганизации СУ-27 Ю. Карганолов.

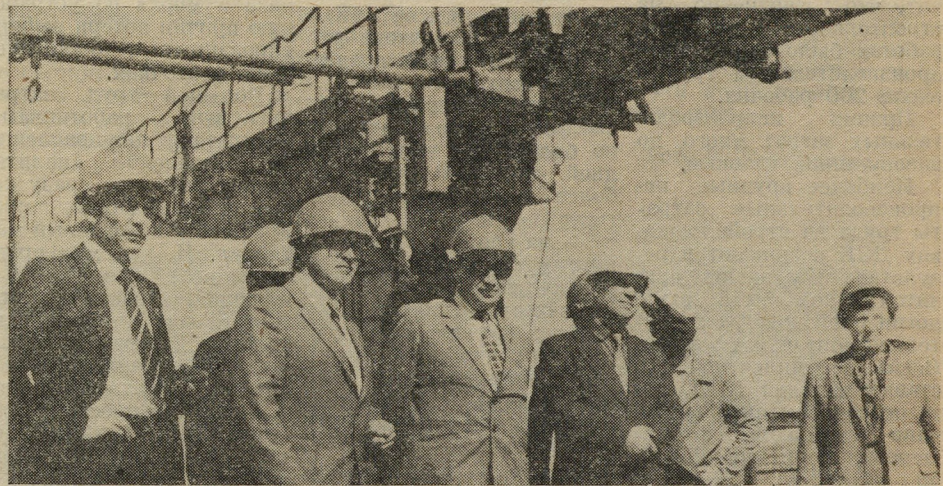
В заключение обмена мнениями на все вопросы гостей ответил начальник комбината А. К. Ежов.

НА СНИМКЕ: участники семинара знакомятся с монтажной оснасткой.

Фото В. Калимасова.



Участники областного семинара. Слева направо: секретарь парткома управления строительства Рефтинской ГРЭС Георгий Борисович Ваулев, секретарь парткома треста «Асбострой» Дмитрий Федорович Полушин и секретарь парткома центрального рудоуправления комбината «Ураласбест» Владимир Григорьевич Доброчасов в перерыве обмениваются мнениями.



* Репортаж

ЧТОБЫ СТАЛ ДОМ ОБРАЗЦОВЫМ

ДЕЛОВОЙ настрой в бригаде монтажников М. М. Михайлова из СУ-27 вполне понятен: ведь именно этой хозрасчетной бригаде, именуемой коллективом коммунистического труда имени XXIV съезда КПСС, поручено возведение девятиэтажного 178-квартирного жилого дома-эталона № 17 в молодом микрорайоне «Академический».

Эталон — это образец. Значит, все производственные операции должны производиться строго по технологическим картам и рабочим графикам. Труд людей должен быть высокоэффективным, а действия генподрядчиков и субподрядчиков согласованными.

Монтажники заканчивали работы на втором и вышли на третий этаж. Четко действовали оба башенных крана. Подъезжали панелевозы с дета-

лями КПД. Сравнив увиденное с данными графика, я с удовлетворением записал в блокнот: «Все в норме!» Однако бригадир Михаил Михайлович Михайлов не разделял моего оптимизма:

— За пять рабочих дней мы должны полностью монтировать один этаж. Причем, как у нас говорят, все это должно делаться прямо «с колес». На деле же получается не так гладко. Взять хотя бы водителей панелевозов. Они привозят порой не те детали КПД, которые нужны в данный момент. Волей-неволей мы вынуждены складировать панели и конструкции, не пошедшие в монтаж. Виновен в этом, прежде всего, наш поставщик — за-

вод ЖБИ им. Ленинского комсомола. Здесь нарушают технологическую очередность отправляемых деталей КПД. Некоторые из них поступают со значительным опозданием. Поэтому сбивается ритм монтажа. Появляются «про запас» лоджий, плиты перекрытий и другие детали.

— Есть у бригады нарекания и в адрес наших смежников с завода гипсовых изделий, — добавляет мастер второго участка Сергей Владимирович Дуравкин. — По положению, на доме-эталоне не должно быть кирпичной кладки, а она, к сожалению, есть. Возрастает себестоимость объекта, появляются непредусмотренные трудозатраты.

Заметим, что бригаде Михайлова приходится выполнять и «чужие» работы. Как известно, подкрановые пути и все крановое хозяйство — на советских смежников из треста «Строймеханизация № 2». Но пути со временем проседают. И вот, чтобы избежать остановки кранов, берутся монтажники за кирки и лопаты, ремонтируют «дорогу жизни». Досадили коллеги из «Строймеханизации № 2» еще и другим: вместо шести крановых блоков было только пятеро. Частенько монтажники по этой причине простаивали по 2—3 часа.

Справедливы претензии бригады и на низкое качество некоторых деталей, поставляемых заводом

ЖБИ. Плиты перекрытий встречаются с трещинами, с нарушениями геометрических размеров. По этим причинам уже восемь плит забракованы. Немало огорчений доставляют и лестничные площадки. Остается желать лучшего и качество блоков вентиляции. Они часто доставляются с околами в опорной части. На заделку последних вновь уходит драгоценное время, расходуется раствор. А ведь возводится дом-эталон!

Не сомневаемся, что коллектив монтажников, победивший в трудовой ударной вахте, посвященной 60-летию образования СССР, и на новом объекте, покажет себя с самой лучшей стороны. Залогом тому — ударный труд

звеньевского, партгруппа Василия Ефимовича Толстова, кадровых строителей — звеньевского Михаила Николаевича Ельцина, помощника бригадира Александра Михайловича Долинина, сварщика Василия Федоровича Гончарука, высокая требовательность бригадира — кавалера орденов Ленина и Трудового Красного Знамени М. М. Михайлова.

— Цемент давай, бригадир! — послышался за окном хриплый голос.

И, поспешно пожав руку, Михайлов отправился на площадку. Работа есть работа.

Дом-эталон строится. Но для того, чтобы он стал настоящим образцом, людям, его возводящим, требуются постоянное внимание и забота. Образцовые!

Е. ШЕНДЕРОВ.

* Мнение специалиста — на заметку пропагандистам!

ПОТЕРИ В СТРОИТЕЛЬСТВЕ. КАК ИХ ИЗБЕЖАТЬ?

Генеральный секретарь ЦК КПСС Ю. В. Андропов в своей речи на встрече с рабочими Московского станкостроительного завода им. Серго Орджоникидзе напомнил, что на ноябрьском (1982 г.) Пленуме ЦК КПСС, в частности, говорилось о том, что производительность труда растет такими темпами, которые ныне не могут нас удовлетворить. Наверное, вы и по себе чувствуете, что наши дела в экономике идут не так хорошо, как хотелось бы. То, что мы производим, обходится нам нередко слишком дорого. Есть значительные перерасходы материальных, финансовых средств, чрезмерны трудовые затраты. И, как следствие — образование диспропорции между ростом производства и ростом денежных доходов населения.

ЭТИ СЛОВА в полной мере относятся и к нашему домостроительному комбинату. Производительность труда строительно-монтажных работ в комбинате в 10-й пятилетке возросла лишь на 3,2 процента при росте средней заработной платы на 5,9 процента, в 11-й пятилетке в результате принятых мер положение несколько выправляется: за 2 года производительность труда возросла на 10,7 процента при росте средней заработной платы на 8,1 процента.

Однако анализ производственных затрат труда показывает, что мы еще далеко не исчерпали имеющиеся резервы повышения производительности труда.

У нас все еще велики затраты труда, которых не должно быть при правильной организации производства, обеспечения и высокой требовательности к руководителям и исполнителям.

В 1982 году непроизводительные затраты, хотя и снижены по сравнению с 1981 годом на 5,5 тыс. человеко-дней, но все еще велики и по нынешним данным составили в целом по комбинату 41,7 тыс. человеко-дней, а это значит, что ежедневно на строительно-монтажных работах было занято непроизводительным трудом около 200 рабочих.

Причин непроизводительных затрат много, но назову лишь главные.

Наиболее крупные непроизводительные затраты труда на стройплощадках ДСК возникают в результате нарушения принятой в комбинате технологии производства строительно-монтажных работ (из-за некомплектной поставки изделий КИД, из-за несвоевременной передачи площадок, фундаментов, ритмичной сдачи объектов). Дополнительные затраты труда по этой причине в 1982 году по сравнению с 1981 годом снижены почти на 20 процентов и составили около 6 тысяч человеко-дней.

В результате постоянной работы заводчан по повышению качества и заводской готовности изделий КИД затраты труда на исправление дефектов и доведение их на стройплощадках до необходимой готовности систематически уменьшаются, но продолжают оставаться на весьма высоком уровне и в 1982 году составили более 4 тысяч человеко-дней.

Как результат нарушений графиков поставки материалов на стройплощадки (шпунтовка, линолеум, дверные и оконные блоки, наличники), мы вынуждены в ряде случаев загружать их на этажи вручную. Количество ручных работ по загрузке материалов хотя и снижает, но все еще оценивает-



ся дополнительными затратами труда, по данным за 1982 год в количестве более 2,2 тысячи человеко-дней.

Из-за отсутствия задела на всех стадиях строительства в объемах, предусмотренных строительными нормами и правилами, мы вынуждены в зимнее время выполнять отделочные работы в условиях временного отопления, что удорожает строительство и приводит к дополнительным затратам труда на оборудование временных отопительных агрегатов. В 1982 году затраты труда на эту цель составили около трех тысяч человеко-дней, или почти в два раза больше, чем в 1981 году.

Велики и имеют тенденцию роста непроизводительные затраты труда и на ряде других работ.

Так, например, в 1982 году на ремонт и исправление выполненных отделочных работ затрачено около пяти тысяч человеко-дней, а это в полтора раза больше, чем в предыдущем году;

— на исправление дефектов монтажа затрачено более 3,5 тыс. чел.-дней, что на 10 процентов больше чем в предыдущем году;

— на уборку строительного мусора, учтенного в калькуляциях, на законченных строительных объектах затрачено временно привлеченными рабочими около четырех тысяч человеко-дней, с выплатой им заработной платы около 24 тыс. рублей.

Дополнительные затраты труда на исправление временного благоустройства за последние несколько лет снижены более чем в два раза, но все еще имеют место: в 1982 году затрачено более 2,5 тыс. чел.-дней.

Кроме непроизводительных затрат труда имели место прямые потери рабочего времени (отпуска с разрешения администрации, прогулы и целодневные простои), которые в 1982 году составили 4,3 тыс. чел.-дней, в т. ч. не явки с разрешения администрации 3,4 тыс. чел.-дней.

И, наконец, если учесть, что по данным фотографий рабочего дня, внутрисменные потери рабочего времени практически укорачивают его продолжительность почти на 6 процентов, то станет ясно, что наши реальные возможности повышения производительности труда за счет мобилизации внутренних резервов составят,

как минимум, 13—15 процентов.

Разработанная в 1980 году плановым отделом комбината аналитическая карточка использования рабочего времени, фонда заработной платы вооружает руководителей строительно-монтажных управлений необходимыми фактическими данными для анализа и принятия оперативных решений, направленных на снижение потерь рабочего времени, затрат на заработную плату. Было установлено, что результаты анализа данных аналитических карточек будут ежемесячно рассматриваться на аппаратных совещаниях и приниматься оперативные меры для устранения причин потерь.

Прошло около трех лет, как были введены эти карточки, а содержащийся в них обширный материал о конкретных причинах потерь так ни разу и не был предметом обсуждения на аппаратных совещаниях ни в стройуправлениях, ни в управлении комбината.

К сожалению, ни разу эту материалы не были предметом обсуждения и на технико-экономическом совете комбината и не было издано ни одного приказа о мерах по устранению причин потерь, зафиксированных в аналитических карточках.

Большой труд, затрачиваемый работниками аппарата стройуправлений на составление аналитических карточек сразу же, без использования, превращается в архивный материал. И, как мне представляется, неплохое начинание заканчивается тем, что к непроизводительным затратам труда рабочих добавляются такие же затраты труда инженерно-технических работников и служащих стройуправлений. А между тем в третьем году пятилетки показатели по производительности труда неудовлетворительны. За четыре месяца план по выработке в подрядной деятельности выполнен лишь на 96,1 процента.

Из 8 стройуправлений только 2 (СУ-1 и СУ-27) выполнили этот показатель.

При таких результатах систематический, глубокий анализ состояния использования и причин потерь рабочего времени, оперативного принятия мер для устранения вскрытых причин и возмещения допущенных потерь совершенно необходимы.

Хочется надеяться, что вопросы, поднятые в настоящей статье, будут внимательно рассмотрены и приняты конкретные меры, направленные на снижение непроизводительных затрат труда и фонда заработной платы.

И. СЕМУХИН,
наш общественный корреспондент.

* Партийная жизнь

ОДНА из главных задач, стоящих сегодня перед строителями, — это качество сдаваемых объектов. Вопрос этот взят под контроль партийными организациями подразделений ДСК. На днях состоялось расширенное заседание партийного бюро СУ-28, на которое были приглашены все бригадиры, мастера, начальники участков и прорабы.

Разговор предстоял серьезный — очень много нареканий в адрес монтажников поступает в этом году от отделочников.

— В первом квартале с оценкой «хорошо» мы сдали лишь 56 процентов домов. И претензии к нам справедливы — даже меньше нас ругают, чем следовало бы, — так начал свое выступление на бюро главный инженер СУ-28 Н. А. Лаврентьев. — Сейчас объем монтажных работ меньше, нежели прежде, и потому, казалось бы, качеству должно уделяться большее внимание. Но стоит прийти в квартал «Академический» — и с первого взгляда можно опровергнуть, какие дома получают оценку не выше «удовлетворительно».

Действительно, недобрым словом стали поминать отделочники монтажников: почти на каждом доме околы и сдиры «декора», несущие панели требуют доводки, не ведется армирование подбетонки. Много, конечно, зависит от качества самих панелей, но ведь и от

ПОВЕСТКА ДНЯ: КАЧЕСТВО

монтажа не меньше! Взять дом № 10Б квартала «Академический». Смонтировано три этажа, не подвезли вовремя плиты, и в результате — простой, что мешает строителям обратить внимание на недостатки. Но зачем? Придет начальник участка или прораб, проверит, сколько смонтировал, почему простой. Тут и можно пожаловаться на завод и на транспорт, а качеством не поинтересуются.

— А это значит, — говорит начальник СУ-28 Л. К. Ахмин, — что инженерно-технические работники ослабили контроль за исполнителем. И, как следствие всего выше сказанного, — частый брак, которого немало и в бригаде Е. Палева.

Много трудностей и у самих монтажников. К примеру, не привозят раствор для третьей смены. Вернее, привозят, но на 3—4 часа раньше, а он схватывается, пропадает зря.

— Можно, конечно, использовать растворные узлы, — поднялся бригадир В. Гирин, — но тогда нельзя будет поручиться за его качество: вдруг песка отсыплют больше, или наборот.

На строительных площадках города Челябинска этот вопрос решили так: ЖБИ поставляет в мешках уже отвешенные компоненты раствора, а ЖБИ им. Ленинского комсомола отговаривается

тем, что песок мокрый, и решить этот вопрос не может. Как, впрочем, и пресловутый вопрос о некомплектной поставке панелей. Стоит вспомнить дом № 22 квартала «Академический»: велся монтаж 5-го этажа, а наружных стеновых панелей не хватало еще на втором и третьем.

Вопрос качества многогранен, и потому одному строительному управлению его не разрешить.

— Нашим бригадирам нужно встретиться с бригадирами 4, 6 и 9 цехов завода ЖБИ им. Ленинского комсомола. Этот вопрос надо решать именно на уровне коллективов-смежников. А это как раз принцип «Рабочей эстафеты». Если бы ежемесячно мы могли высказывать на подведении итогов претензии друг к другу, знали конкретно, кто повинен в простом — проще было бы решать любые вопросы, и не только качества, — сказал в заключение Л. К. Ахмин.

В решении бюро партийной организации СУ-28 записано, что в дефектном акте отныне обязательно подпись бригадира монтажников. Чтобы знал он и довел до сведения бригады претензии по монтажу и не допустил их повтора на следующем объекте.

Е. ОСИПОВА.



ФОТООБВИНЕНИЕ

Дозорные комбината еще в январе этого года обратили внимание руководства СУ-29 на равнодушное отношение в коллективе к наглядной агитации. Особенно это касалось квартала «Академический», однако со стороны начальника управления В. А. Головина не было принято необходимых мер по восстановлению стелы.

Вследствие варварского отношения к стеле потребовались дополнительные государственные средства на ее восстановление.

Народные контролеры вновь спрашивают руководителей управления: кто же понес ответственность за бесхозяйственное отношение к наглядной агитации? Просим дать ответ

через газету «Свердловский строитель».

Г. ЗАХАРОВ,
председатель центральной группы НК ДСК.
Фото В. Калимасова, члена НК.

ОТ РЕДАКЦИИ: Когда готовился этот номер газеты, поступило сообщение, что стела установлена. Однако центральная группа НК до сих пор не получила ответа о наказании виновных.

* По следам наших выступлений

«На важную тему»

Под таким заголовком в № 19 от 20 мая была опубликована корреспонденция. Редакция газеты получила следующий ответ.

Факты нарушения правил складирования строительных материалов на доме № 3А в микрорайоне «Академический» имели место. Этот воп-

рос был рассмотрен на совместном заседании партбюро, партгруппы и совета бригады с участием мастеров и звеньевых.

Складирование строительных материалов на стройплощадке бригады монтажников Н. Муртакова в настоящее время соответствует ППР и правилам складирования.

Все замечания по недоделкам дома 3А, указанные отделочниками СУ-15 во время приемки

коробки под отделку, устранены силами бригады Н. Муртакова.

Дом сдан под отделочные работы.
Ю. КАРГАПолов,
секретарь партбюро,
Р. МУХАМЕТЬЯРОВ,
начальник участка № 1 СУ-27.



* Средний Урал: за 2 000 000 кв. метров жилья в год

ГОРОД СТРОИТ ЗАВОД

* О ходе строительства нового завода КПД

СВЕРДЛОВЧАНЕ прекрасно знают, что в городе с конца 1977 года ведется строительство нового завода КПД, но далеко не все знают, каким трудным был для рождающегося завода прошлый год. И тут мы откроем для вас один секрет. Серия домов улучшенной планировки 137-С (свердловский вариант ленинградской серии) оказался под угрозой. Появилось мнение, что новый завод должен специализировать на серию 141-СВ, которую уже в совершенстве освоил домостроительный комбинат вместе со своим базовым заводом ЖБИ им. Ленинского комсомола.

Были созданы две компетентные комиссии специалистов, каждая из которых должна была доказать: городу нужна серия 141-СВ, или Свердловску необходимы дома в серии 138-С.

Решение было принято: только серия 137-С, потому что эта ленинградская серия представляет из себя квартиры повышенной комфортности, позволит разнообразить наш город в архитектурно-планировочном отношении, т. е. дома будут только в 12- и 16-этажном исполнении.

Сегодня уже определено, что пуск завода намечен на конец 1984 года, с вводом частичной мощности на 130 тысяч кв. метров полезной площади жилья.

Итак, до пуска первой очереди нового завода остается около полутора лет, т. е. считанные месяцы. Объект этот является городской ударной комсомольской стройкой, поэто-

му здесь еженедельно проводит оперативки заместитель управляющего трестом «Свердловскимстрой» Н. К. Тулин, выступающий в качестве начальника строительства всего комплекса завода. Заседает постоянно и городской партийный штаб, четыре заседания которого провел начальник Главсредуралстроя С. Б. Воздвиженский.

В приближающемся предпусковом периоде стройка испытывает большие трудности: это касается и финансирования, и изготовления нестандартизированного оборудования, которые зависят от многих предприятий нашего города.

Руководство главка предложило в этом году весьма ценное эффективное решение: до пуска первой очереди завода КПД еще 15—18 месяцев, но уже в этом году осуществить первый этап предстоящего пуска, а именно: открыть завод как промышленное предприятие по выпуску металлоизделий для нужд строительных управлений домостроительного комбината, выполнение заявок завода ЖБИ, да и для собственных нужд, т. е. завод поможет в строительстве самого себя. Что ж, решение верное, экономически выгодное.

Для того, чтобы сделать этот первый шаг, необходимо сдать в этом году четыре навеснейших объекта, а именно: административно-бытовой корпус с душевыми, пока без столовой и медпункта; трехпролетный корпус арматурного производства (здесь и будут трудиться

первые 80—90 рабочих); очистные сооружения и два из четырех железнодорожных тупиков, без сдачи которых даже первый предпусковой этап практически невозможен.

Давайте вкратце посмотрим эти четыре «ударных точки» завода. На АВК не завершены санитарно-технические работы, хозпитьевой водопровод в стадии завершения, не выполнены многие плотничные и отделочные работы. Не спешит СУ-12 треста «Свердловскимстрой». Словом, упускается горячее время.

Для справки: в марте этого года главк утвердил мероприятия с освоением 1,44 млн. рублей СМР для освоения их в первые три квартала. Однако в январе и феврале объект практически пустовал, т. к. генподрядчик СУ «Визстрой» не предоставил фронт работ субподрядчикам, да и своих рабочих снял со стройки.

Вот как на заводе осваиваются имеющиеся средства: первый квартал — 200 тысяч рублей, освоено 180 тысяч; второй квартал — 547, из них вряд ли будет освоена половина, на третий и четвертый кварталы задание предусматривает освоить 507 и 184 тысячи рублей. А ведь принято решение Главка об освоении 2 млн. рублей СМР.

В этом году в трехпролетной части главного корпуса будет сдано арматурное производство и блок вспомогательных служб. Пожалуй, здесь самое лучшее положение. Одна беда: тут предстоит работать первым рабочим заводом. Так почему бы сейчас, пока лето в разгаре,

не завершить по периметру остекление и кровельные работы, чтобы пустить тепло?

Тревожно и на комплексе очистных сооружений. СУ «Визстрой», сняв «сливки», т. е. выполнив все крупные работы, ушел с объекта, а ведь за ним остались «пустячки» — все инженерные коммуникации, а фронта работ субподрядчикам не предоставлено.

Четыре железнодорожных тупика позволят в будущем нормально функционировать заводу КПД, именно по ним сюда пойдет сырье, материалы, технологическое оборудование. На первом этапе нужно пустить тупики № 1 к складу готовой продукции и тупик № 3 к арматурному производству.

Вот уже четыре года автор этого материала бывает на строительстве нового завода КПД. Скажу прямо, новый красавец завод, корпуса предприятия с самым современным технологическим оборудованием строительной индустрии для жилья, прописывается все четче. С уверенностью можно сказать, что дома серии 137-С появятся в нашем городе, но для этого нужно потрудиться всем свердловчанам, в том числе и комсомольцам.

В нашей беседе директор строящегося завода В. Б. Ежов так определил задачи 1983 года:

— Надо, чтобы эта стройка не по названию, а по сути была городской ударной, комсомольской. Нужно подключаться и горкому ВЛКСМ. К примеру, сегодня на объекте трудится около 70 человек. Разве это дело? Отсутствие людей — это забота и главка, и «генерала», и субподрядчиков. Время торопит. Стройка ежедневно требует 200—250 рабочих.

Уже сегодня мы заглядываем в завтрашний день. Нужно реконструировать котельную завода



ЖБИ им. Ленинского комсомола, предстоит строить жилье, детский комбинат для будущего коллектива...

Трудностей в ходе строительства завода КПД немало, но материал хочется закончить на оптимистической ноте: в конце пятилетки семь высотных домов в квартале «Заречный» появятся. Это поможет выполнить и социальную задачу города по вводу 700 тысяч кв. метров жилья в год.

В. ЛИПАТНИКОВ,
редактор газеты
«Свердловский
строитель»,
руководитель поста
на строительстве
завода КПД.

НА СНИМКАХ: полным ходом ведутся земляные работы по прокладке хозпитьевого водопровода к корпусу АВК. Сегодня на смене за рычагами кубового экскаватора Виктор Аркадьевич Пыжиков со своим помощником Сергеем Белоусовым. Умело руководит работами мастер СУ-21 треста «Уралтрансстрой» Юрий Константи-

нович Старцев (снимок слева внизу).

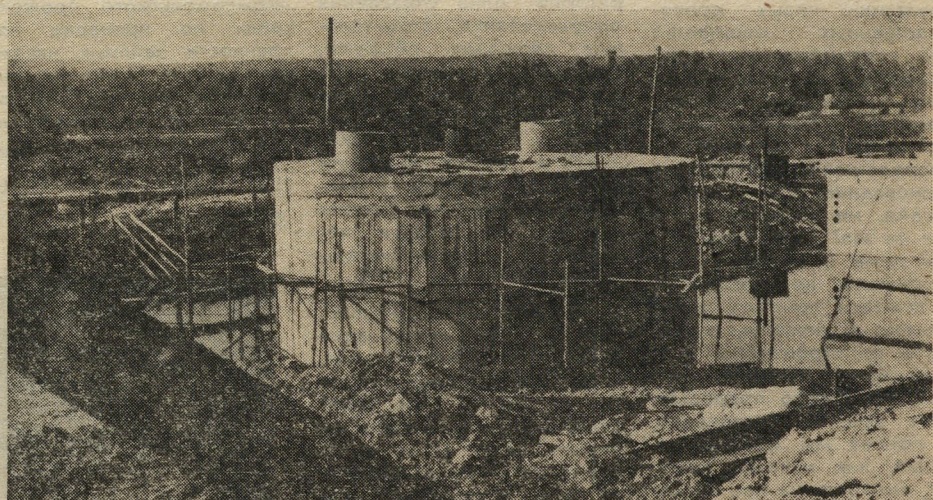
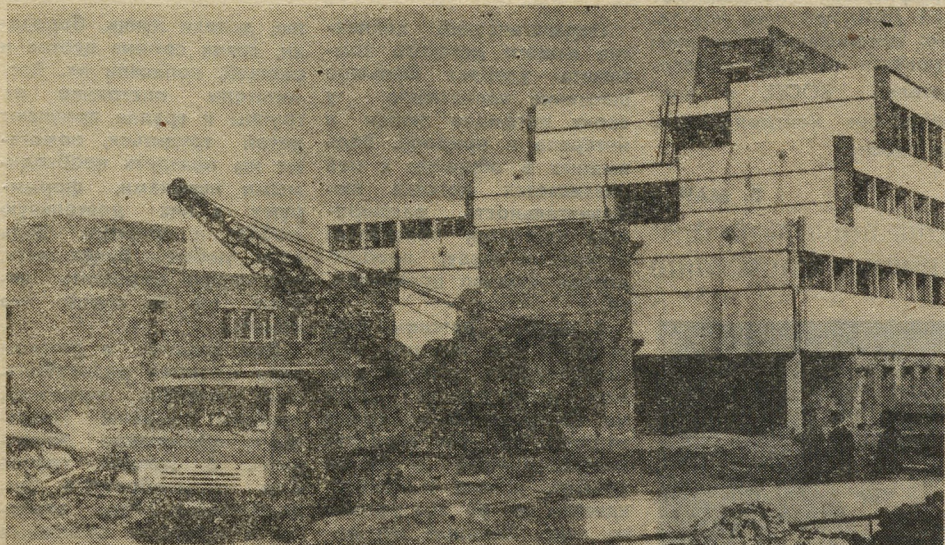
Вот так на территории строящегося завода КПД выглядит комплекс очистных сооружений: насосная станция, собственно сами очистные сооружения, сделан тысячекубовый резервуар под ливневые воды. Предстоит работы по реакгентному хозяйству и бункеру для осадков. А когда же окончание работ? Слово за «Свердловскимстроем!» (снимок внизу справа).

В трехпролетном корпусе арматурного производства висит яркий транспарант: «Бригада Соловьева М. И.! Ваша задача — выполнить фундамент ФОМ-34, 35 к 25 мая, а ТП-7 — к 30 мая 1983 года!».

— И, надо сказать, бригада плотников-бетонщиков из СУ «Визстрой» с этими сроками справляется, — говорит прораб Юрий Кимович Сушко.

На верхнем снимке: плотники-бетонщики СУ «Визстрой» М. И. Соловьев и В. М. Вахитов готовятся к очередному рабочему дню.

Фото В. Калимасова.



* Город мой — моя забота

КИРОВСКОМУ РАЙОНУ — СОРОК ЛЕТ

КИРОВСКИЙ район образован в июне 1943 года. В то время в нем проживало 52 тысячи человек.

Сейчас Кировский район, где проживает около 200 тысяч человек, не только в городе Свердловске, но и на Урале по праву называют районом науки и культуры. Здесь сосредоточено 49 научно-исследовательских институтов,

вузов и проектно-конструкторских организаций, Уральский научный центр Академии наук СССР с его шестью институтами. В учреждениях науки работает более 17 тысяч человек, 160 докторов и 987 кандидатов наук. В районе работает 6 кинотеатров, 2 театра, филармония, 4 Дома культуры, 5 клубов, Дворец пионеров, 3 музея, 67 стационарных и 29

общественных библиотек, которые охватывают свыше 104 тысяч жителей. Созданы крупные медицинские объединения больниц со всеми специализированными отделениями. Имеется свыше 90 детских дошкольных учреждений более чем на 100 мест, 20 общеобразовательных школ, из них более половины имеют односменные занятия. Широка сеть

продовольственных и промтоварных магазинов. Жилой фонд составляет около 3 млн. квадратных метров. В районе 185 улиц с общей протяженностью дорог 140 км и тротуаров — более 250 км.

Красивее, чище и благоустроенней становятся год от года улицы и дворы, площадки и парки нашего района. Многие сделаны по ликвидации

барачного ветхого жилого фонда. В микрорайонах работают свыше 30 детских клубов и более 300 дворовых спортивных площадок.

Главной заботой района является застройка микрорайона «Комсомольский» общей площадью 220 гектаров. Здесь и предусматривается построить 540 тысяч кв. метров жилья, торговых предприятий, 8

предприятий общественного питания на 1250 посадочных мест, 2 поликлиники на 1600 посещений в смену, общеобразовательные школы на 10600 мест, стадион, АТС и другие предприятия культурно-бытового назначения.

Значительная работа ведется по капитальному ремонту жилого фонда, благоустройству.

* Наши интервью

ПО ИТОГАМ КОНФЕРЕНЦИИ

6 июня в актовом зале Кировского райисполкома состоялась итоговая конференция слушателей народного университета охраны природы. Мы попросили заместителя председателя районного совета общества охраны природы Л. Е. Смирнову ответить на несколько вопросов нашего корреспондента.

— Людмила Елизаровна, сколько лет существует народный университет общества охраны природы при Кировском райисполкоме, как часто проводятся занятия?

— Районный совет ВООП вот уже четвертый год ведет работу народного университета по 16-часовой программе, периодичность занятий 1 раз в 2 месяца.

— Люди каких профессий посещают лекции?

— Самых разных, но в основном это председатели первичных организаций и технических комитетов по охране при-

роды, заведующие санитарно-промышленными лабораториями предприятий, общественные инспектора, главные инженеры и энергетики.

— Назовите, пожалуйста, лекции, которые пользуются наибольшим интересом у слушателей.

— Да, пожалуй, интересны все. Ведь при составлении программы учитываются пожелания наших слушателей. К сожалению, слушатели нынешнего, второго созыва вносили предложения по тематике лекций лишь на итоговом занятии, а это немного помешало нам использовать эти пожелания во время учебного года. Кроме того, как я уже говорила, профессии наших слушателей разнообразны. Для работников промышленных предприятий была актуальной лекция «Борьба с загрязнением водного бассейна в Свердловске и области», в равной степени для всех были интересны лекции «Мероприятия по оз-

доровлению окружающей среды (озеленение, борьба с шумами, ландшафтно-благоустройство и др.), «Охотничье хозяйство и борьба с браконьерством».

— Людмила Елизаровна, где слушатели народного университета могут применить полученные знания?

— Я считаю, что не только на работе. Безусловно, и по месту жительства тоже. Это могут быть лекции по охране природы на предприятии и в домоуправлении, определенная работа по оформлению стендов и уголков природы, различные рейды по проверке очистных сооружений, чистоты территорий предприятий, охране водоемов, лесов. Сами по себе любые знания пользы принести не могут. Если к ним прибавить активность и неравнодушие к родного рода недостаткам, лишь тогда это деятельная сила.

— Назовите, пожалуйста, наиболее активных

лекторов.

— По сути дела, неактивных нет. Лекции читают профессионалы, поэтому мы можем поручиться за качество знаний наших слушателей в этом плане. Это, например, П. И. Кайгородцев — доцент сельскохозяйственного института, кандидат биологических наук, Б. И. Пильчиков — доцент архитектурного института, кандидат геолого-минералогических наук, Г. В. Троценко — научный сотрудник института экологии УНЦ, кандидат биологических наук.

— Людмила Елизаровна, сколько слушателей получили удостоверения об окончании народного университета общества охраны природы в этом созыве?

— Шестьдесят, мы вручили удостоверения только тем, кто посетил более шести занятий. Надеюсь, что слушатели будущего учебного года будут еще более активны. **Е. УРАЛОВА.**

СТРАНИЦА
ВНЕШТАТНОГО
ОТДЕЛА



ЗА ПОМОЩЬ ПРИРОДЕ

Свердловская областная организация Союза журналистов СССР и областной совет Всероссийского общества охраны природы подвели итоги конкурса газет на лучшее освещение вопросов охраны природы в 1982 году. Среди многотиражных газет области признаны лучшими «Свердловский строитель», «За тяжелое машиностроение», «Калининец», «Инженер леса» и «Наука Урала».



Дружба.
Фотоотряд нашего читателя
Н. Перевезенцева.

СОХРАНЯТ В СВОЕМ СЕРДЦЕ...

Педагогический коллектив нашего детского комбината уделяет большое внимание воспитанию у своих питомцев любви и интереса к природе. Ведь именно в общении с ней развивается детская любознательность, расширяется кругозор, появляется интерес к труду, пробуждается чувство прекрасного.

В нашем детском саду созданы все условия для интересной и содержательной деятельности детей на прогулках и во время занятий. Не без гордости хочется сказать о нашем участке: красив и привлекателен он во все времена года. Зеленые изгороди кустарников отделяют территорию одной группы от другой. Есть у нас цветники, лужайки с травой, на газонах растут яблони и рябины, клены и ивы, черемуха и белостомовые березки. Летом расцветает множество цветов: лилии, золотые шары, ирисы, колокольчики, ромашки, васильки... Какое богатство красок, какой простор для обогащения фантазии детей!

Весной на участке воспитатели вместе с детьми и родителями вскапывали клумбы, грядки на огороде. Дети охотно принимали участие в этой работе, перекапывали зем-

лю, делали лунки, бороздки, сеяли семена цветов и овощей, поливали их. Воспитатели постоянно от группы к группе приучают детей трудиться, помогают им овладеть необходимыми навыками, формируют в них деятельную любовь к природе. Ведь если ребенок будет знать, как трудно вырастить дерево, он не станет его ломать.

Для занятий в детском саду имеются разнообразные пособия, например, картины «Дикие животные», «Домашние животные». В каждой группе есть разнообразные дидактические игры, альбомы о природе, сделанные руками воспитателей и детей, а также необходимая художественная литература: книги Е. Чарушина, М. Пришвина, В. Бианки и др.

Пройдут годы, наши питомцы вырастут, и мы верим, что они навсегда сохранили в своем сердце любовь к родной русской природе, доброту и отзывчивость ко всему живому, а этому сегодня и посвящают свой труд наши лучшие педагоги Ц. А. Каруляна, Н. П. Райзман, Л. Ю. Карпова, М. С. Балана и другие.

Г. В. ЖИДЕЛЕВА,
методист детского комбината № 406.

* Острый сигнал

ПОЧЕМУ НЕТ ОРГАНИЗАЦИЙ ВООП?



По постановлению правительства в нашей стране запрещен ввод в эксплуатацию новых производственных мощностей без соответствующих природоохранных сооружений. Наш домостроительный комбинат строит жилье для людей и потому непосредственно нас это постановление, на первый взгляд, не касается. Но так ли это? Безусловно, наши дома в очистных сооружениях не нуждаются, и все-таки природа порой взывает о помощи, о защите от строителей.

Те блага, которые она нам так щедро предоставляет, увы, не бесконечны, и потому мы должны сегодня, как никогда прежде, смотреть на нее не как потребители, а как добрые хозяева. Всегда ли мы относимся к зеленому другу так, как должно относиться к друзьям? К сожалению, нет. Во многих подразделениях ДСК даже нет первичных организаций Всероссийского общества охраны природы. А ведь именно они призваны защищать природу на местах, в данном случае, на строительных площадках.

Конечно, заботе о природе много времени уделяет и «Комсомольский прожектор», и народный контроль. Но делается это время от времени, то есть целостный контроль осуществить они не в силах. Это функции первичной организации ВООП, которые, кроме рейдов КП и НК, предусматривают широкую пропаганду вопросов охраны окружающей среды, организацию субботников по благоустройству и озеленению территории близ управления подразделения, строительных площадок объектов, особенно сдаточных. До сих пор не выбраны председатели ВООП в СУ-27, СУ-28, СУ-20, СУ-29, ЖКК, УПТК, а потому и работа по благоустройству и озеленению или не ведется совсем, или ведется частично, непланомерно, как, например, в УПТК.

Что касается «нулевиков», то организации ВООП им необходимы, ведь они первыми приходят на место, где будет новый дом, и именно им решать, какие зеленые насаждения можно уберечь от колес панелевозов, гусениц экскаватора и прочей строительной техники. В равной степени это касается и монтажных управлений.

Гораздо лучше обстоят дела по вопросам охраны природы в СУ-1 и СУ-7. Ежедневно, в основном по пятницам, проводятся в этих управлениях «санитарные часы» по уборке территории вокруг управления. В мае

первичная организация ВООП СУ-1 (председатель А. Семенкин) подрезали ветви деревьев, разбили клумбы около своего управления. Не оставляют они без внимания детский комбинат № 536, куда была завезена земля и посажены деревья, подшефную школу № 151 в микрорайоне «Комсомольский».

В конце мая первичной организацией ВООП СУ-7 (председатель С. Сватковский) был проведен рейд «Комсомольского прожектора» по проверке сохранности зеленых насаждений при строительном процессе. Это как раз тот случай, когда общественные организации не отме-

жевались от решения вопросов по охране природы, а приняли деятельное участие: в данном случае «КП» призван в помощь ВООП. Кроме этого, посажены деревья и посеяна трава около сдаточных объектов микрорайона «Сортировочный».

И сегодня, когда в Кировском районе объявлен двухмесячник по охране природы, председатели профкомов подразделения ДСК, где еще нет таких организаций, должны провести выборы председателей ВООП, а впоследствии контролировать их работу.

Е. МАЙ.



«А вот ты молоко не любишь!»
Снимок сделан в детском комбинате № 195.
Фото А. Иванова.

АДРЕС РЕДАКЦИИ: 620075, г. СВЕРДЛОВСК, К-75, УЛ. ПЕРВОМАЙСКАЯ, 60, 4 ЭТАЖ. ТЕЛЕФОНЫ: РЕДАКТОР — 55-45-86, ОТВЕТСТВЕННЫЙ СЕКРЕТАРЬ, КОРРЕСПОНДЕНТ — 55-20-21, МАШИНИСТКА — 55-20-21, ФОТОКОРРЕСПОНДЕНТ — 55-44-32, КОРПУНКТ НА ЗАВОДЕ ЖБИ ИМ. ЛЕНИНСКОГО КОМСОМОЛА — 54-93-99. ГАЗЕТА ВЫХОДИТ ПО ПЯТНИЦАМ. ТИРАЖ 2000 ЭКЗЕМПЛЯРОВ.