

# СВЕРДЛОВСКИЙ СТРОИТЕЛЬ

Орган парткома, объединенного профкома, комитета ВЛКСМ и управления Свердловского домостроительного комбината имени 60-летия Союза ССР

◆ Основана 1 января 1974 года. ◆

№ 3 (462).

◆ ПЯТНИЦА, 21 ЯНВАРЯ 1983 г. ◆

◆ Цена 2 коп. ◆

## Внимание: новая инициатива

Передовые строительные бригады, которые возглавляют лауреат Государственной премии СССР В. В. Десятов, В. Ф. Пешехонов и В. М. Сыщенко, выступили с новой ценной инициативой.

В основе этого начинания лежит дальней-

шее повышение коллективной ответственности за состояние трудовой и производственной дисциплины и сохранение потерь рабочего времени.

Инициаторы взяли на себя обязательство на 1983 год. Например, бетонщики СУ-23 треста «Урал-

машстрой» В. Ф. Пешехонова благодаря ликвидации внутрисменных потерь рабочего времени и отпусков с разрешения администрации решили повысить производительность труда на четыре процента и выполнить методом бригадного подряда 100

процентов объема строительных монтажных работ с повышенной оценкой, а уровень механизации бетонных работ довести до 60,4 процента.

Почин передовиков решено распространить во всех подразделениях системы Главсעדуралстроя.

В ЭТОМ году местом массовой застройки будет вторая очередь микрорайона «Академический» общей площадью более 300 тысяч кв. метров. Домостроителям предстоит возвести здесь 29 жилых домов, из них семнадцать 9-этажных новой серии 141-СВ. Уже в этом квартале коллективы генподрядных отделочных управлений № 13 и № 15 должны сдать в эксплуатацию в новом районе два первых 140-квартирных 9-этажных дома: № 18А и № 21А.

На первом доме № 18А успешно трудит-

ся сегодня бригада монтажников Е. С. Палева. По графику монтажа окончание работ на объекте намечено на 15 февраля. Но несмотря на то, что коллектив трудится сразу на двух объектах (здесь и на доме № 4 в В. Пышме), у монтажников есть возможность завершить возведение первого дома досрочно.

Беседу об этом с опытным монтажником и стропалем Ю. Грачевым. Поставкой изделий он доволен. Но тут же оговаривается:

— Лишь бы на крыше не засидеться. На доме № 21А тру-

\* На пусковых объектах комбината

## СТРОИМ «АКАДЕМИЧЕСКИЙ»

дится другая известная бригада СУ-28 — В. М. Сыщенко. И тоже не в полном составе. Одно из звеньев заканчивает в это время монтажные работы на доме № 1Г в квартале «Комсомольский-2». У бригады Сыщенко первый этаж.

— Пока настроились, — говорит Валентин Маркович, — прошло время. Теперь дела пойдут веселее. К заводу претензий у нас нет. Панели возят отменно.

По графику монтажа бригаде Сыщенко определено окончание монтажных работ на доме 25 марта. Но это очень крайний срок. Если на доме не будет задействован поток, то времени у коллектива СУ-15 для выполнения отделочных работ почти не остается. А ведь дом № 21А сдаточный первого квартала. Забыть об этом нельзя.

После того, как монтажники наземной части закончат свои дела на других объектах, работа их в новом микрорайоне будет организована по привычному распорядку, в три смены, с более полной нагрузкой на обе захватки, и дома начнут расти быстрее.

Фронт работ для монтажников готовят «нулевки». От их темпов сегодня зависят завтрашние успехи бригад СУ-27 и СУ-28. И монтажники нулевого цикла понимают это. Слаженно трудится бригада СУ-20 под руководством Юрия Дмитриевича Максимова. «Нулевки» бетонируют, ставят, укладывают арматурные каркасы на доме 2Б. А рядом, на дом № 3, уже переезжает бригада монтажников

Н. В. Муртакова. Надо спешить, а у «нулевиков», к сожалению, бывают и сбои.

О них рассказывает бригадир Ю. Д. Максимов:

— Не хватает арматуры, нитрита натрия, электроэнергии. Хуже всего, когда останавливаются сварщики и кран.

Крановщик дизель-электрического РДК-25 А. П. Комаров полностью согласен с бригадиром:

— Не столько работаем, сколько ждем электроэнергию.

— Арматуру постоянно нужно прихватывать сваркой, — продолжает Юрий Дмитриевич, — а тут эти досадные остановки. Видите, опять сварщик бьет по металлу, а тока нет... Прежде были у нас передвижные электростанции, и мы не так зависели от местных подстанций... Слышал, что одна передвижка теперь в ОГМ стоит, а другая и сам не знаю где... Вон и Муртаков на доме № 3 не может оснастку поднимать. Электроэнергии нет...

В СУ-29 внедряют почин «Каждой бригаде — механизированный труд на инженерной основе». А у нас возможности поддерживать инициаторов нет. Бригада плохо обеспечена механизмами. Этот кран и то пробил с трудом.

Бригада нулевого цикла Н. А. Лисина (СУ-20) на доме № 4 только что приступила к работе. Разговор зашел о недоработках проектантов на новой серии. Монтажник Владимир Шахрин показывает на крайнюю сваю и отмечает:

— На чертежах, по

которым нам приходилось работать, входы в жилые дома почему-то не обозначены. На что крепить «косауры» с этой стороны, непонятно. Где-то по два с половиной блока (это зависит от высоты залегания) расходует в среднем на каждый подъезд под фундаменты входы, а в смете и чертежах их почему-то нет. Отсюда перерасход материалов. И так на каждом подъезде, на каждом доме серии 141-СВ...

На доме № 1 мастер ОП МЖК (из СУ-20) А. Палавов показывает альбом рабочих чертежей на блоксекцию, разработанный ЦНИИЭП-жилища, и продолжает:

— Альбом этот неполный. В нем нет проекта на входы. В монтажном плане перекрытия техподполья обозначены изделиями, которые завод ЖБИ им. Ленинского комсомола пока еще не выпускает. Поэтому нам везут ПК-6-60-26-25, ПК-6-30-26 и другие, а в спецификации и на плане мы видим ПК-3-52, ПК-3-52-3, ПК-3-61-1Л. Чертеж по перекрытиям необходимо откорректировать в соответствии с изделиями, которые есть на заводе. У бригады Василия Телешева (ОП МЖК из СУ-20) не так уж много опыта возведения нулевых циклов. Из-за неоткорректированных чертежей получается немало путаницы... Узлы входа, камера мусоросборника почему-то не включены в альбом. Я бы посоветовал проектантам почаще заглядывать к нам на объекты.

Все больше и больше бригад домостроителей переходят в новый район

массовой застройки. Правда, пока лишь монтажники. Но уже в этом квартале здесь будут сданы два первых жилых дома. На одном из них — доме № 18А уже могли бы трудиться отделочники СУ-13, но их почему-то нет. Может быть, труженики этого управления уверены в своих силах и поэтому не очень спешат. Но времени до ввода объекта в эксплуатацию, право же, остается не так уж и много.

На первых домах в новом районе «Академический» нулевые циклы возводились в комплексе с основными сетями коллективами бригад А. Н. Венерова и Г. Г. Коженина (СУ-29). Это хороший трудовой подорок бригадир-кама. Во время подготовки жилых домов вводу в эксплуатацию пусковых объектов не будет уже таких непреодолимых рвов и траншей, ничто не будет мешать отделочникам установить подъемные механизмы, принять машину со строительными материалами. И что не менее важно, в пусковых домах будут работать батареи центрального отопления.

Наль только, что ценный почин, экономически выгодный во всех отношениях, не получил распространения в других бригадах и, особенно в СУ-20. А. ЧЕПАСОВ.

На снимке: бригада Е. С. Палева (СУ-28) завершает монтаж первого жилого 140-квартирного дома в новом микрорайоне «Академический». Фото В. Калимасова.



\* Острый сигнал

## Заводчане спокойны

Коллектив нашей бригады долгое время не может приступить к монтажу крыши дома № 27 в микрорайоне «Комсомольский - 2».

Нужны ограждающие, а их почему-то упорно не везут.

Из-за отсутствия наружных ограждающих панелей и, особенно

ПН-15, ПНО-15, мы немало простояли в конце декабря прошлого года, стоим и сейчас.

Партгруппа бригады вызвала на свое соб-

рание представителей завода ЖБИ им. Ленинского комсомола. Они заверили, что панели будут 10—11 января. Затем прошло два, три, четыре дня больше указанного сро-

ка. Мы ждем, а «ячейки» нет.

Создается впечатление, что заводчане выполнили годовой план и успокоились, а в этом месяце так еще и не раскочались. Но ведь

время не ждет. Давно пора начать выполнение заданий и третьего года одиннадцатой пятилетки.

Н. МУРТАКОВ,  
бригадир монтажников  
СУ-27.

# ЧТОБЫ ВЗЯТЬ РУБЕЖИ СЕРДЦЕВИННОГО ГОДА

На расширенной коллегии Главсредуралстроя с докладом «Об итогах работы в 1982 году и задачах по выполнению плана и социалистических обязательств 1983 года» выступил начальник главка С. Б. Воздвиженский. Предлагаем вашему вниманию выдержки из выступления, касающиеся нашего комбината.

**С** ОСТОЯВШИЙСЯ 22 ноября 1982 года Пленум ЦК КПСС одобрил проекты Государственного плана экономического и социального развития и Государственного бюджета страны на 1983 год. Эти решения имеют исключительно важное значение для дальнейшего роста экономики страны и убедительно доказывают последовательность линии партии на дальнейшее повышение народного благосостояния.

Глубокий анализ состояния советской экономики, данный Генеральным секретарем ЦК КПСС товарищем Ю. В. Андроповым, его принципиальные установки по вопросам повышения эффективности производства, усиления режима экономии, укрепления государственной дисциплины и ответственности на всех участках деятельности являются хорошей основой для дальнейшего совершенствования стиля и методов хозяйствования, в том числе и в капитальном строительстве.

Как всегда, коллективы трестов и ДСК упорно работали по решению социальной задачи развития области. Трудящиеся нашей области в 1982 году получили 1 млн. 28 тысяч кв. метров жилья, 28 детских дошкольных учреждений на 6380 мест, 10 школ на 7808 учащихся, 8 больниц на 1753 койки, в том числе и уникальный комплекс госпиталя инвалидов Великой Отечественной войны, в г. Свердловске, получивший отличную оценку государственной комиссии, и ряд других объектов культурно-бытового назначения. Проведена капитальная реконструкция театра оперы и балета в г. Свердловске.

За большие успехи в строительстве Президиум Верховного Совета РСФСР присвоил Свердловскому ДСК звание имени 60-летия Союза ССР.

На фоне успехов еще сильнее видны недостатки, а они это наши неиспользованные резервы. Об этом и хотелось сказать.

В тресте «Кушватястрой» фундаменты под котельную сжигания делались три месяца, три раза ошибались и три раза их разбивали. Эти примеры из слабых трестов, но возьмем Свердловский ДСК, заглянем за фасады его великолепных домов. В прошлом году на доме № 25Б в «Комсомольском» фундаментом были поставлены на замерзшую грязь, началась просадка и сейчас ведутся сложнейшие работы по усилению каркаса дома. В целом только 60 процентов домов в ДСК сдаются с хорошей оценкой, есть над чем работать и за что отвечать руководителям ДСК и его коллективу.

Большие задачи стоят перед нами в этом году, растет программа, растет сложность решения вопросов.

Но с другой стороны мы знаем, что мы не получим новой дополнительной силы, вряд ли намного увеличатся фонды по материалам и топливу. Есть ли воз-



можность выполнить план, решить поставленные задачи?

Коллегия главка считает, что такие пути есть, они определены ноябрьским Пленумом ЦК КПСС, решениями сессии Верховного Совета СССР.

Они определены для строителей четырьмя основными направлениями:

— концентрация сил и средств на пусковых объектах, на важнейшие стройки, на решение целевых программ;

— резкое повышение производительности труда за счет внедрения новой техники, использования современной технологии ведения работ и производства, организации труда;

— повышение организованности, введение строжайшей дисциплины в труде и производстве;

— глобальная система экономии материалов и топлива - энергетических ресурсов.

К примеру, вторая задача по росту производительности труда практически полностью зависит от нас.

Вот некоторые пути ее решения: увеличить объем крупнопанельного домостроения, доведя выпуск до 850 тысяч кв. метров, поднять заводскую готовность изделий КПД, повысить ритм монтажа и сдачи домов.

В Свердловске перейти со второго полугодия на выпуск стальных изделий (окна и двери) в полной заводской готовности.

На ноябрьском Пленуме ЦК КПСС Генеральный секретарь ЦК КПСС Юрий Владимирович Андропов сказал: «Ныне экономия, рачительное отношение к народному добру — это вопрос реальности наших планов. И решение его необходимо обеспечить целевой системой практических мер».

У нас подготавливается сейчас широкая программа экономии материалов, топлива. Это и использование ДСП для пола жилых зданий (только замена 450 тысяч кв. метров на ДСП экономит 30 тысяч кубометров леса), большая экономия леса в применении деревообрабатывающей опалубки.

Мы научились применять пластмассовые трубы вместо металла, теперь задача их применять в большем масштабе. На этот год планируется применить более 700 тонн таких труб. Есть и другие важные мероприятия, но самым главным должен быть контроль, контроль везде, контроль и спрос за безответственность.

## \* Из почты страницы «Человек и закон»

**Н** А ПРОШЛОЙ НЕДЕЛЕ в Кировском райкоме КПСС состоялась встреча работников редакций многотиражных газет и редакторов стенгазет с представителями Кировского УВД г. Свердловска.

Перед собравшимися выступил замполит Кировского УВД, капитан милиции В. И. Пнучгин. Нацеливая представителей печати на гласность и широкую пропаганду правовых знаний, Владимир Иванович обрисовал общее положение дел в районе. Нашим читателям, безусловно, будет интересно познакомиться с некоторыми фактами и цифрами, связанными с нашим комбинатом.

## И ЗНАТЬ, И СОБЛЮДАТЬ

В прошлом году в медицинском вытрезвителе побывало 345 работников ДСК, задержано в пьяном виде — 446, привлечено за мелкое хулиганство — 117 и за уголовные преступления — 3 человека. В 1982 году на заводе ЖБИ им. Ленинского комсомола зафиксировано 17 краж.

Хотя все эти цифры по комбинату значительно ниже, чем в 1981 году, но они должны насторожить все общественные организации. Правовая пропаганда, воспитательная работа должны усилить тенденцию снижения правонарушений среди строителей. За-

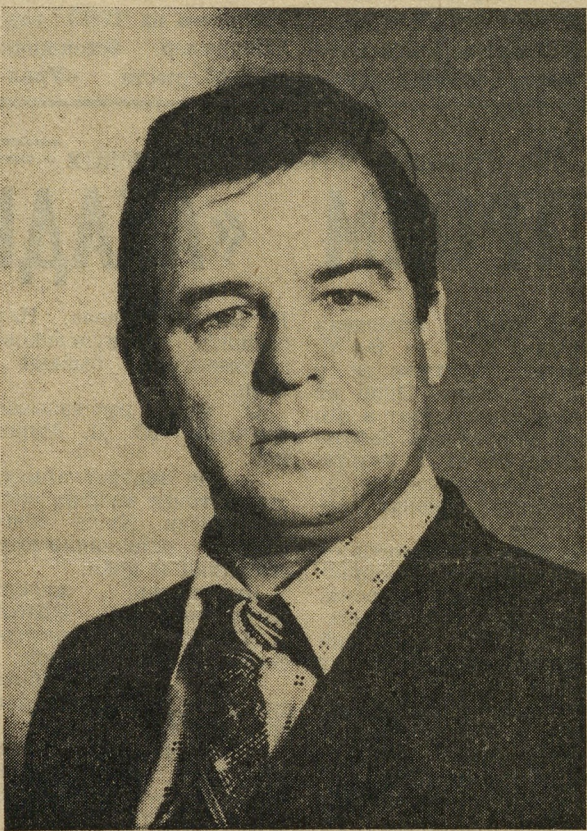
коны нужно не только знать, но и соблюдать. И еще на следующие важные моменты хотелось бы обратить внимание. В городе, по данным прошлого года, стали заметны квартирные кражи. В Кировском районе есть опыт домоуправлений, которые довольно эффективно с ними борются. Это дежурство добровольных дружин жителей и установка замков на подъездах.

Стенную печать стройуправлений, цехов, заводское радиовещание нам нужно больше использовать в работе по борьбе с пьянством, хулиганством и тунеядством.

Особенно пагубно влияет на психику окружающих пьяный хулиган. Противоалкогольная тема должна быть центральной в профилактической работе. Кстати, медвытрезвитель района взял на свое вооружение видеомagneтoфон. И было бы совсем неплохо, если на эти «фильмы» приглашали семью и товарищей по работе.

На этой же встрече выступил работник Кировской госавтоинспекции А. И. Селенский. Он обратил внимание представителей стенной печати на профилактику дорожно-транспортных происшествий. В. ВЯТКИН.

## \* Наша галерея Почета



## ЛУЧШИЙ МАСТЕР

Одним из лучших мастеров в своем 28-м управлении считается Рудольф Григорьевич Белоусов. Его стаж работы в строительстве свыше 23 лет. В СУ-28 он трудится четыре года. Награжден юбилейной медалью «За доблестный труд. В ознаменование 100-летия со дня рождения В. И. Ленина». Ведет большую воспитательную работу среди молодежи.

На снимке: мастер СУ-28 Р. Г. Белоусов.

Фото В. Калимасова.

## ЭТО ВЫГОДНО

Еще в прошлом месяце нашу бригаду обещали оснастить новой прогрессивной техникой — небольшим башенным краном для монтажа нулевых циклов (КБ-406). В ноябре мы подготовили у дома площадку под подкрановые пути, разработали проект организации работ, залили для крана контргрузы...

Послали своего представителя решить все организационные дела в «Строймеханизации-2».

Однако устанавливать новые краны механизаторы явно не спешат. КБ-406 (два крана) до сих пор лежат на базе УПТК. А ведь они нужны на стройке.

Оснащение ими бригад нулевого цикла позволило бы поднять производительность труда, сократить бы сроки установки башенных кранов на стройплощадке. По своей маневренности, экономичности малые башенные краны намного превосходят гусеничные и автомобильные, с которыми нам

приходится нынче работать. Вылет стрелы КБ-406 позволяет вести монтаж фундаментов с одной стороны и на всю ширину котлована, быстрее такой кран производит и операции подъема, и доставки изделий, разгружает машины. Преимущество его еще и в том, что после завершения работ на «нуле», на той же самой 6-метровой колее можно будет установить затем кран для монтажников наземной части.

В общем, новые краны выгодны строителям во всех отношениях. И не только нам, но и работникам треста «Строймеханизация № 2». Поэтому необходимо поспешить с внедрением новой прогрессивной техники на стройплощадке. Это принесет существенную пользу производству.

А. ПАЛАВОШЕВ, мастер, В. ТЕЛЕПОВ, бригадир монтажников ОП МЖК (СУ-20).

## \* После выступления газеты

### «А пока по старинке»

Под таким заголовком был опубликован острый сигнал зав. мастерскими ОГМ СУ-20 А. Пуресева.

Изложенные в критической заметке факты подтвердились. В настоящее время часть устаревшей техники СУ-20 списана и сдана в металлолом. На ряд механизмов, которые будут списаны, составлены акты, издан приказ по комбинату. Этот вопрос находится под контролем зам. начальника ДСК Е. А. Барсукова.

Что касается установки в мастерских кран-балки,

то в настоящее время дабы задание техотделу ДСК (ответственный Д. Юрочкин) на разработку проекта по ее установке.

И последнее. Вопросы централизованного отопления механических мастерских занимался главный инженер СУ-20 И. Пехов. Проект запитки теплотрассы этого района готовится Железнодорожным райисполкомом.

И. РУДАЧЕНКО, главный механик ДСК.

## \* Письма народного контролера

### ЭТО И НАША ЗАБОТА

Что и говорить, за годы моей работы немало «нулей» пришло мне смонтировать и для детских комбинатов, и для школ, жилых домов и торговых объектов, ГРП, ТП и т. д. Но вот как получается.

Фундамент заложен, затем возводится дом, отделяют его и вот стоит красавец-дом. Люди получают ключи от новых квартир,

справляют новоселье. С гордостью смотришь на этот дом, ведь это труд всего коллектива ДСК имени 60-летия Союза ССР и свой тоже, хотя мы только «нулевики».

Но омрачается все тем, что когда дом сдан, люди не живут в нем еще и года, как начинается паломничество на стройку, — то нужен раствор, образовалась щель по чьей-то халатности, или пол

скрипит и т. д. Дом сдан в исправном состоянии, а через месяц или два многое идет на смарку. Дети, играя шайбой, бьют по облицовке, или стены в подъездах испишут пошлыми словами.

Иной раз встретишь такого 14—15-летнего оболтуса, иначе его не назовешь, и спрашиваешь: зачем ты это делаешь? Отвечает: а мне скучно, или что-нибудь в этом же роде.

Вот так мы и живем,

государство тратит на него колоссальные средства, чтобы он не болел, был грамотный, а от него толку ни на грош, может и механизмы на стройке повредить.

Все это я к тому говорю, что мы должны строить не только дома, но и воспитывать людей, особенно подростков. Это и наша забота, взрослых.

Г. РАСКОВАЛОВ, председатель группы народного контроля СУ-29.

## КЛЮЧИ ОТ БУДУЩЕГО

Если вы хотите побывать в гостях у мечты, можем предложить ее точный адрес: г. Свердловск, молодежный жилой комплекс. Еще точнее — улица Малышева, дом № 176. Да, сегодня МЖК прочно завоевал себе право на жизнь. Научные разработки молодых свердловчан становятся явью. 1982 год завершил первую пусковую очередь МЖК. А предстоит еще вторая... Каждый шаг вперед рождает новые проблемы. Решая их, коллектив МЖК каждый день поднимается на ступеньку вверх, четче вырисовываются контуры социального эксперимента, ведь логика развития — движение.

С какими итогами встретил коллектив МЖК 1983 год — год своего шестилетия? Какие задачи предстоит решить МЖК в новом году? С этими вопросами мы обратились к председателю оргкомитета МЖК Евгению Михайловичу Королеву.

Основной задачей минувшего года была строительная задача. Ее мы решили — построили первую очередь МЖК. Это детский комбинат, шестнадцатиэтажный дом № 43, монтаж дома 1Б. В сумме с первым домом МЖК это дало нам ту минимальную материальную базу, на которой мы можем осуществлять свой социальный эксперимент. Вопрос «Где жить?» для членов МЖК решен, а потому все острее встает другой вопрос: «Как жить?». На это сегодня и направлены все силы оргкомитета, совета МЖК. Мы научились строить. Мы научились руководить стройкой и самостоятельно решать многие принципиально важные проблемы. Обеспечение функционирования комплекса, образовательная организация свободного времени по месту жительства, воспитание наших детей — здесь нам еще предстоит выбрать оптимальные решения.

В этом году мы приступаем к строительству очень важного объекта и для жителей МЖК, и для всего микрорайона «Комсомольский» — детской

поликлиники. Опыт строительства объектов соцкультбыта у нас пока небольшой, а потому мы очень надеемся здесь на помощь молодежи «Свердловскгражданстроя». В плане 1983 года отделка и сдача в эксплуатацию дома № 1 Б, монтаж шестнадцатиэтажного дома № 2, ввод в эксплуатацию которых намечен на 1984 год.

В этом году, решая строительную программу, мы не должны упустить такой важный участок работы, как инженерную подготовку, а именно монтаж нулей. В прошлом году мы бурно финишировали, «съели» все нули и остались без задела. Я думаю, это наш просчет.

В этом году серьезный акцент предстоит сделать на идеологическую работу. Складывается коллектив МЖК, и от того, как сегодня поставлена идеологическая работа, как она координируется с работой хозяйственной, во многом зависит успех нашего эксперимента.

Евгений Михайлович, МЖК поддерживает прочные связи с партийными, хозяйственными органами города, с предприятиями — дольщиками. Но, наверное, более опосредованы связи со строительными организациями. Накоплен определенный опыт делового сотрудничества, что можно выделить в нем?

Прежде всего, конечно, строители ДСК делаются с нами своим профессиональным опытом. У них мы учимся практике строительства. Что же отдаем взамен? Рабочие руки. В ударных комсомольских отрядах наши ребята работают с удвоенной энергией. Но это, я думаю, не главное. Опыт МЖК показывает, что молодежи можно сегодня доверить решение очень серьезных проблем.

МЖК строят обыкновенные ребята, такие же ребята работают в подразделениях ДСК. Почему же так разнятся их отношения к делу, к общественной работе, результатам своего труда? Потому что мало у них самостоя-

тельности. А ведь самостоятельность — это прежде всего ответственность. Будущее ДСК — за молодыми. Поэтому на опыте МЖК комбинату есть чему поучиться в решении вопросов кадровой политики.

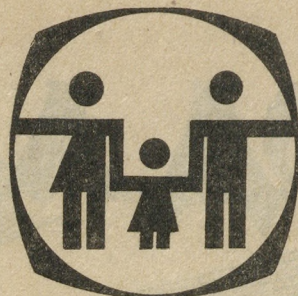
Во многих, кто знаком с идеей МЖК лишь «вприглядку», часто говорят скептицизм: а не увидим ли мы к моменту взросления и даже старения МЖК резкое затухание активности его членов?

Конечно, когда-то сегодняшние строители МЖК постареют. Но ведь наша цель — не поиски рецепта вечной молодости, а создание всех и всяческих условий для полноценного и разностороннего развития личности, воспитание активного отношения к жизни. Может быть, в этом и есть тот самый рецепт. Не нужно забывать, что мы будем воспитывать около 2 тысяч детей, и от того, какой мы воспитаем нашу смену, зависит и будущее МЖК.

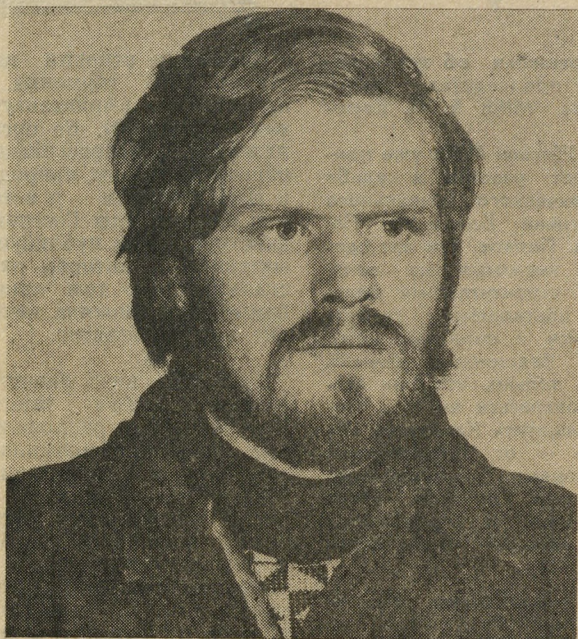
А потом, задавая подобные вопросы, люди пытаются заглянуть слишком далеко вперед. Мы же в своих планах не хотим уходить так далеко, ведь сегодняшние проблемы решать труднее, чем строить фантастические проекты. Как решится та или иная проблема отдаленного будущего, напрямую зависит от того, как проживет МЖК день сегодняшний, завтрашний, ближайший месяц. Возможны и ошибки в каких-то отдельных направлениях. Но, в основном, мы на правильном пути. Тем более, что сегодня нашу идею «строить свое будущее своими руками» подхватила молодежь Казани, Качканара. Так что будем строить!

Хочется добавить: 25 января в МЖК справят новоселье жители дома № 43. На торжественном заседании члены МЖК получат не только ключи от новых квартир. Они получат ключи от будущего, которое рождается сегодня в их сердцах, делах, в их новом доме.

Т. СУББОТИНА.



\* Выпуск пресс-центра оргкомитета МЖК



### Равняйтесь на передовиков!

Соломен Александр — лучший боец КМСО-9. Это энергичный организатор, за время работы в отряде стал настоящим, высококвалифицированным специалистом по строительству инженерных сетей. За любую работу Александр берется с энтузиазмом и выполняет ее всегда в сжатые сроки и с высоким качеством.

Работа звена, которым руководит Саша, всегда хорошо организована. Каждый член звена знает задачи, стоящие перед ним, и способы быстрого и ка-

чественного выполнения производственного задания. Требовательный к себе и другим, коммунист Соломен своим примером вдохновляет товарищей по работе. Много времени отдает Александр в общественной работе, участвует во всех мероприятиях, проводимых в отряде. Большую работу проводит он в «Комсомольском прожекторе», выпускает фотозаписи и фотобюллетени.

На снимке: боец КМСО-9 МЖК Александр СОЛОМЕН.

Фото клуба «Скиф».

\* Из интервью

с жителями

первого дома МЖК

А ВАШЕ

МНЕНИЕ?

В новом году редакция «Товарища» провела мини-интервью с жителями МЖК. Мнение опрашиваемых было единодушным: дом прекрасный, соседи — друзья, жить интересно! Но выяснились и такие досадные «мелочи».

И. Щитникова: Как-то стали мы забывать о своих обязанностях. После нового года к нам в подъезд, например, просто неприятно зайти. Может быть, уборщица заболела, но ведь говорим о том, что мы — хозяева дома. Давайте же будем настоящими хозяевами, а потому не будем ждать в таких случаях уборщицу, а подметим подъезд сами.

И. Ряченко: Я — ответственный в нашем подъезде за организацию субботников. Прискорбно, но порой приходится констатировать такой факт: если человек уже получил квартиру и другие «блага» — частота его выходов на субботники резко падает. А ведь отдыхать нам еще рано: строительство комплекса в самом разгаре, и рабочие руки очень нужны.

А ваше мнение, жильцы первого дома МЖК? Может быть, действительно, не стоит обращать внимания на такие «мелочи»? Своими соображениями по этому вопросу можно поделиться в пресс-центре МЖК.

## Сегодня и завтра совета МЖК

Общественный совет МЖК, орган самоуправления дома — каков он! Какие проблемы решает, с какими трудностями сталкивается, его отношение с местными органами власти! Что удалось ему сделать в минувшем году и что предстоит в будущем? С этими вопросами корреспондент «Товарища» обратился к заместителю председателя общественного совета МЖК Александру Раппопорту.

Официальным днем рождения совета можно считать IV конференцию МЖК. На ней совет был утвержден и получил права гражданства. А неофициальное рождение состоялось раньше — сразу после заселения первого дома МЖК. Только тогда он планировался как совет корпуса. Но очень скоро мы увидели, что многие вопросы нам придется решать централизованно для всех жильцов МЖК, в каком бы доме они ни жили. Вот тогда и возникла идея создания общественного совета. Сейчас это действительно общественный орган до-

ма — в его работе занято около сорока процентов жителей МЖК, так что связь у руководства совета с жильцами самая тесная.

Саша, совету удалось в минувшем году решить много серьезных вопросов, — это и организация стола заказов для жильцов дома, и создание детских клубов, и детский медкабинет, открытый в пристрое. Решить такие вопросы без помощи местных органов власти невозможно. Как складываются отношения совета и органов власти, сразу ли находят поддержку начинания совета?

Самой первой реакцией было удивление и некоторое недоумение — что это за совет такой и чего он хочет! А сейчас совет уже знают, к его предложениям прислушиваются и помогают. Часть вопросов, которыми занимается совет, лежит в ведении домовых комитетов, но, как правило, они не решаются — тут нужна настойчивость, решительность, оперативность — этого домкомам часто не хвата-

ет. Мы поняли, когда хочешь чего-нибудь добиться, — нужно энергично и последовательно торжествовать всех.

Не секрет, что в микрорайоне «Комсомольский» очень трудно с транспортом. Наш совет тоже не остался в стороне от решения этой проблемы. Вопрос этот очень сложный. Пришлось обращаться во все инстанции, собирали мы и собрания общественности микрорайона и неоднократно проводили совещания со всеми заинтересованными организациями. Сейчас в микрорайоне «Комсомольский» ходят автобусы 34 и 55 маршрутов. С 21 декабря организовано движение детского автобуса по 34 маршруту. Силами жильцов во дворе дома сделано разворотное кольцо для этого автобуса. Как видите, определенные успехи в решении этой серьезной проблемы есть, но работы предстоит еще очень много.

В пристрое открыт детский медицинский кабинет. Каждый день ведут прием

своих маленьких пациентов врач-педиатр Н. М. Ашкинадзе и медсестра Ф. Кузнецова. Медицинский кабинет полностью оборудован силами МЖК — куплено и смонтировано оборудование, подготовлено помещение. Работает он с большой нагрузкой — услугами детского кабинета пользуются не только жители МЖК, но и близлежащих домов микрорайона. Наши мамы очень довольны кабинетом, — говорит Саша. — Раньше с детьми приходилось каждый раз ездить в районную поликлинику. Это неблизко, и дороги тут не очень хорошие. А сейчас — врач рядом, и ребенка можно показать и домой его вызвать и проконсультироваться по любому интересующему вопросу.

Организация стола заказов, функционирующего в пристрое, — тоже забота совета. Работает он вечером, а в субботу — днем. Здесь можно после работы купить самые необходимые продукты. Сейчас уже завезены холодильные камеры, и скоро начнется их монтаж. В стол заказов предполагается перевести

продажу молока и масла по заказам.

Работают два детских клуба — «Малышок» для дошкольников и «Мечта» для детей постарше. В клубах открыты кружки технического творчества, мягкой игрушки, общефизической подготовки, дзю-до, фигурного катания, хореографического, музыкального студия и студия изобразительного искусства. Руководят кружками и специалисты, и общественники. Пока большинство занятий детских кружков проходит в актовом зале, и расписание его работы плотное. Работает 6 клубов по интересам для взрослых членов МЖК. Всем этим тоже ведает совет.

Подготовкой и проведением Новогоднего бала занималась праздничная комиссия совета. Актовый зал не смог вместить всех желающих — да и как было не прийти, когда программа праздника предлагала парад костюмов и выступления зарубежных артистов, веселые стихи и танцевальные мелодии, конкурсы и аттракционы, а герои известных сказок гадали на натуральной кофейной гуще. По общему

мнению, праздник удался на славу!

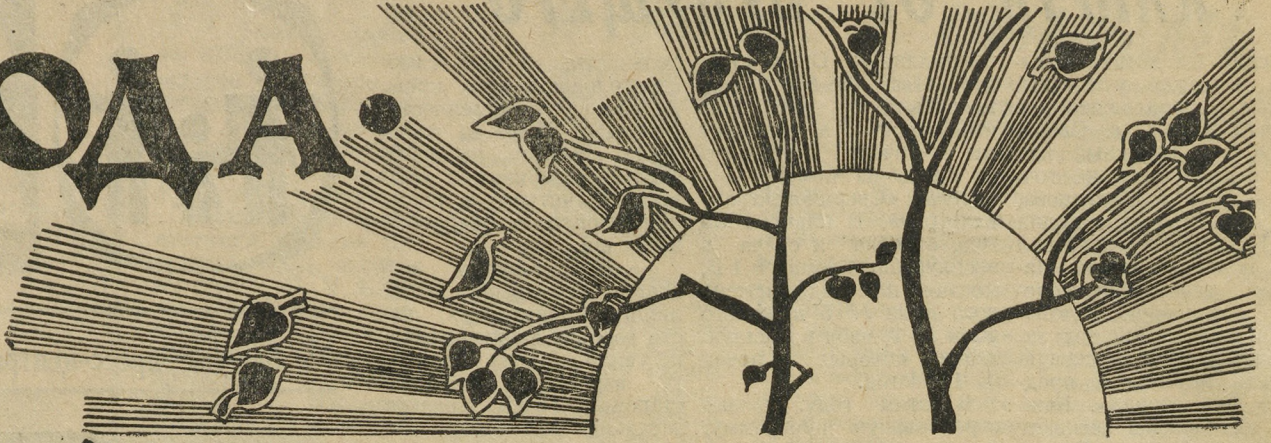
Нашу беседу прерывает телефонный звонок. Саша снимает трубку, разговаривает. Потом, улыбаясь, говорит: Володя Манов звонит. Из Москвы. Видите, везде нам свои проблемы решать приходится.

И тут к нему постоянно подходят люди, ждут решения многие вопросы. Задаю последний, традиционный, вопрос — каковы ближайшие планы работы совета?

— Сейчас у нас на подходе решение нескольких крупных проблем. Одна из них — оформление всех клубов, как Дома культуры МЖК. На базе этого ДК мы хотим открыть кинотеатр. Аппаратура уже есть. Фильмы можно будет показывать в актовом зале. Должны получить оборудование АТС на 150 номеров, будем заниматься его монтажом. Много вопросов возникает в связи с предстоящей V конференцией МЖК. Раз вопросы есть — будем их решать. Будем работать.

Н. ДАРИЕНКО,  
член пресс-центра  
МЖК.

# ПРИРОДА. НАШ ДОМ



## СОХРАНИТЬ КАМЕННЫЕ ПАЛАТКИ

В последние два-три года, буквально на наших глазах, в восточной части города вырос новый крупный современный жилой массив «Комсомольский».

Жителям его повезло во многих отношениях. Они получили квартиры в зданиях улучшенной планировки, в замечательном уголке нашего города. Рядом с домом уникальный исторический и природный памятник — лесопарк Каменные Палатки, за ним — озеро Шарташ. Поэтому превратить новый микрорайон в район высокой культуры и общественного порядка, сохранить священные для каждого свердловчанина — исторические Каменные Палатки для своих детей и потомков — трудная и благородная задача каждого жителя «Комсомольского».

Своими заботами и раз-

## Воспоминания

### о лете

Песчаная дорога и поле до небес.  
Направо и налево —

сухой сосновый лес.  
Кузнечиковый стрекот да ласточкин вираж,  
Да рядом, под ногами, цветочный ералаш.  
И пахнет солнцем,

мятой, пыльной горькотой.  
Жизнь не была доколе еще такой простой.  
Еще так воедино мы не сливались с ней —

Чтоб стать цветочной пылью и шорохом ветвей.  
Чтоб эхом отозваться на нежный птичий крик.  
Чтоб оказаться в путях тончайших повилек.  
И на заре проснуться в предчувствии того,  
Что будет вечным это с природою родство.  
Как вечно все на свете:  
Дорога под луной,  
И Родина,  
И дети,  
И дом,  
И мы с тобой.

Т. КУЗОВЛЕВА.

Администрация, парком, объединенный профком и комитет комсомола ДСК выражают искреннее соболезнование секретарю комитета ВЛКСМ ДСК Балабанову В. А. по поводу смерти его матери

БАЛАБАНОВОЙ  
Тамары Петровны.

мышлениями об этом делится председатель оргкомитета МЖК Е. М. Королев.

— Жители МЖК уже принимают участие в судьбе исторического уникального памятника Каменные Палатки. Первое, что мы сделали, несмотря на занятость строительными делами, постарались стереть надписи с овеянных историей священных камней. Жаль только, что они стали появляться вновь... Чтобы защитить Каменные Палатки от осквернения хулиганами, добровольная народная дружина МЖК включила их в обязательный маршрут своих обходов...

В микрорайоне «Комсомольский» будут жить со временем 70 тысяч человек. Такое количество населения будет активно влиять на окружающую среду. Поэтому уже сейчас необходимо подготовиться к будущим экологическим изменениям... Нужен общегородской проект защиты исторического памятника и озера Шарташ, научно обоснованный план эффективных природоохранительных мер... Такой проект должен включить очистку озера и устройство окурительного пляжа, троп здоровья, прокладку пешеходных дорожек и т. д. Кроме, необходимо организовать образцовую зону отдыха. Это позволит сохранить лесопарк.

Вопрос этот большой и серьезный. Одному МЖК решать его не под силу. Кроме нас участие в судьбе озера и лесопарка должны принять и городские власти и общественность, каждый, кому дорог наш город и его славное историческое прошлое. Судьба Каменных Палаток в наших руках.



В городском сквере...

♦ Фото Г. Сибатуллина.

В Москве открыта выставка «В гармонии с природой» (Архитектурная бионика-82). Ее организовали Всероссийское общество охраны природы и ЦНИИ теории и истории архитектуры Госгражданстроя. Мы публикуем материал, в котором рассказывается о том, какое применение бионика находят в строительстве.

О достижениях бионики говорят и пишут много. Перенесение рациональных принципов органических систем на системы технические вызвало к жизни подводный батискаф, похожий на краба, и металлическое крыло с «перьями» на концах; стальную «муху», умеющую ползать по потолку, и экскаватор со «скелетом», как у древней рептилии.

Но вот в последние годы все чаще появляется словосочетание «архитектурно-строительная бионика».

Согласимся, современные «клетки» из железобетона от природы весьма далеки. Мы рвемся из наших домов в лес, к реке, невольно противопоставляя свое жилище живой среде обитания предков.

Но попытки ученых, инженеров, архитекторов приблизить жилище человека к природе продолжаются.

Владимир Григорьевич Темнов, заведующий сектором конструктивной надежности и бионики Ленинградского зонального проектного института жилых и общественных зданий, положил передо мной две соединенные между собой деревянные палки. Верчу в руках, разглядываю: палки составлены почти встык (между ними небольшой зазор) и связа-

ны двумя плоскими кусками резины (как выяснилось, это обычная транспортерная лента) — получилось плечо с шарниром посередине.

— Эта конструкция, — поясняет Владимир Григорьевич, — в принципе не отличается от плеча. Самого настоящего, как у нас с вами. Деревянные палки играют роль костей, воспринимают сжимающие нагрузки. Резина подобна сухожилиям, работает на растяжение.

Плечо, которое я держу в руках, — конструктивный модуль. Теперь из него можно делать прочные и гибкие сооружения.

Первое уже сделали. Здесь же, в отделе исследований и испытаний строительных конструкций ЛенЗНИИЭПа. По заказу Арктического и Антарктического НИИ построен трансформируемый упрямо-гибкий домик для зимовщиков дрейфующей станции Северный полюс-25.

Живой домик уже прошел суровые арктические испытания и отлично себя зарекомендовал. Его конструктивная простота поначалу вызывает даже недоверие.

Такой шестиместный домик легко складывается в небольшой «сноп». На станцию СП-25 он доставлен самолетом. Полярники возвели его на льдине за 25 минут.

Но главное, пожалуй, достоинство новой бионической конструкции — ее умение противостоять нагрузкам.

— Многие инженеры, — с улыбкой рассказывает Владимир Григо-

рьевич, — до сих пор не верят, что эта штука «держит». Ведь в Арктике сильные ветры, обильные снегопады. Мы привыкли, что противостоять таким нагрузкам может только жесткая конструкция. А наш домик прогибается под слоем снега, ходуном ходит от ветра, вот-вот, кажется, рухнет. Но в том-то и хитрость, что его видимая податливость скрывает высокую надежность. При сжимающих нагрузках накапливается энергия, которую затем конструкция отдает. В итоге — гибкость, заменившая несокрушимые тяжелые стены. А раз домик гибкий, он подстраивается под нагрузку, действующую в любом направлении.

Хорош домик и тем, что очень прост в изготовлении. Для «сухожилий» годится отслужившая транспортерная лента — сейчас хозяйственники ее просто списывают, а можно, оказывается, пристроить в дело. Ни болтов, ни заклепок не требуется.

Простота сооружения вызвала и естественное сомнение: а требуется ли вообще наука, к тому же такая хитрая, как бионика, чтобы просто две палки соединить резиной? В этой-то кажущейся простоте — сложность бионики. Ведь копируя живую природу, — ничего путного не сделаешь. Нужно не копировать, а брать принцип и на основе точного математического расчета строить мо-

дель. Гибкое деревянное плечо — как раз такая модель. Конструктивная же ее простота — несомненное достоинство, а вовсе не свидетельство подмены математики обычной смекалкой умельца.

Теперь в институт сыплются заявки от полярников и геологов, охотников и оленеводов. Намечено изготовить конструкции шириной пролета 4, 6, 12, 17, 24 метра. В таких сооружениях можно не только жить, но и хранить технику, устраивать гаражи, склады, парники, клубы. Особенно удобны легко возводимые домики для строителей в районах Крайнего Севера и Дальнего Востока, где земляные работы трудоемки и потому невыгодны для временных сооружений, а потребности в комфорте существуют, как везде.

Сейчас экономисты, демографы, социологи изучают проблему: а нужны ли стационарные города в районах нефтегазовых месторождений Севера? Искрпаются запасы в данном месте — и город опустеет: ведь нет других причин, кроме добычи топлива, чтобы постоянно жить в столь трудных условиях. Что же, бросать города и поселки? А не лучше ли их перевозить в другие места, к новым залежам ценного сырья? Тогда нужны мобильные здания. Примерно такие, как создаются сегодня в Ленинграде.

С. КАШНИЦКИЙ.

## \* Спортивная жизнь ДСК

### Лыжня зовет!

9 января в парке имени Лесоводов Росси прошли соревнования по лыжам на первенство среди строительных управлений комбината в зачет XVII зимней спартакиады. В соревнованиях участвовали все подразделения комбината. На старт вышло 87 человек.

В результате упорной борьбы среди мужчин на дистанции 5 километров первое место занял В. Русяев из СУ-27 (его время 15,33 минуты), второе место — В. Гладков (СУ-29), третье — Л. Кузьмин (СУ-13).

Среди женщин на дистанции 3 километра победила Г. Халилова из СУ-1 (ее время 8,50 минуты), второй финишировала Г. Короткова (СУ-15), третье место заняла И. Пи-

чурина (ЖКК).

Первое место в зачете команд было присуждено лыжникам СУ-13, немного уступила им команда СУ-15, третье место заняла И. Пичурина (ЖКК).

Первое место в зачете команд было присуждено лыжникам СУ-13, немного уступила им команда СУ-15, третье место заняла команда СУ-20.

Хочется отметить, что недостаточную активность в организации лыжных соревнований проявили УПТК, СУ-29, ЖКК.

Впереди любителей лыжи комбината ждут финальные соревнования между спортсменами завода ЖБИ им. Ленинского комсомола и строительных подразделений.

П. ФОНАРЕВ,  
тренер ДСК по лыжам.