

Домостроители! Возьмем на пусковых объектах четвертого квартала рекордные темпы!

Пролетарии всех стран, соединитесь!

СВЕРДЛОВСКИЙ СТРОИТЕЛЬ

Орган парткома, объединенного профкома, комитета ВЛКСМ и управления Свердловского домостроительного комбината

Основана 1 января 1974 года.

№ 44 (453).

ПЯТНИЦА, 19 НОЯБРЯ 1982 г.

Цена 2 коп.

ТРАУРНЫЕ МИТИНГИ СТРОИТЕЛЕЙ

Во всех строительных управлениях СДСК, в цехах завода ЖБИ им. Ленинского комсомола, на участках, в бригадах, во всех трудовых коллективах домостроителей 11, 12 и 13 ноября 1982 года состоялись траурные митинги, посвященные памяти выдающегося деятеля Коммунистической партии и Советского государства, неумолимого бор-

ца за мир — Генерального секретаря ЦК КПСС, Председателя Президиума Верховного Совета СССР Леонида Ильича Брежнева.

Выступавшие на митингах коммунисты и беспартийные, рабочие, служащие, инженерно-технические работники с особым чувством искренней скорби говорили о большой утрате для нашей партии и государства. Все выступающие были едины, призывая строителей теснее сплотиться вокруг нашей ленинской Коммунистической партии и достойными трудовыми достижениями встретить 60-летие образования СССР.

* Новости ДСК НА КОНФЕРЕНЦИИ ДОСААФ

Недавно состоялась отчетно-выборная конференция комитета ДОСААФ ДСК. С докладом «О состоянии военно-патриотической, оборонно-массовой и спортивной работы в комбинате» выступил председатель комите-

та ДОСААФ И. Б. Южиков.

Участники конференции обсудили также вопросы по дальнейшему улучшению работы комитета ДОСААФ. В постановлении конференции была отмечена необходимость разработки перспективного плана работы ДОСААФ на два года. На основании требований ЦК ДОСААФ СССР необходимо принять меры к развитию материально-технической базы комитета ДОСААФ ДСК.

* По следам наших выступлений ЗАМЕЧАНИЯ УЧТЕНЫ

Партийное бюро рассмотрело материалы рейдовой бригады по наглядной агитации. Выказанные замечания признаны справедливыми. В настоящее время наглядная агитация (стенд) на квартале «Комсомольский-2» снята на переформление в связи с уходом строите-

лей на квартал «Академический». Разработаны новые эскизы по оформлению наглядной агитации на новом квартале. Эскиз рассмотрен на заседании партбюро, высказанные замечания учтены.

Оформление наглядной агитации на квартале «Академический» планируется закончить к 60-летию образования СССР.

Н. ЧЕРДАНЦЕВ,
секретарь партбюро
СУ-29.

* Профсоюзная жизнь

В ЦЕНТРЕ ВНИМАНИЯ — КАЧЕСТВО

Каждый раз по завершении очередного квартала рабочая комиссия объединенного профкома комбината подводит итоги социалистического соревнования коллективов. Подведение итогов — важная форма организации соцсоревнования и его завершающий этап. Это процесс выявления лучших коллективов, лучших, которые умеют трудиться дисциплинированно, качественно, производительно, умеют охранять свой труд, явля-

ются примером сознательного отношения к своему делу.

Организованно, требовательно, неспешно трудится рабочая комиссия. Результаты ее работы и выводы очень важны — в них критерии оценки дел трудовых коллективов, эффективное средство воспитания трудящихся. Так, на своем последнем заседании комиссия даже не рассматривала результаты работы коллективов стройуправлений № 1, 7, 15, которые не справились с вводом в

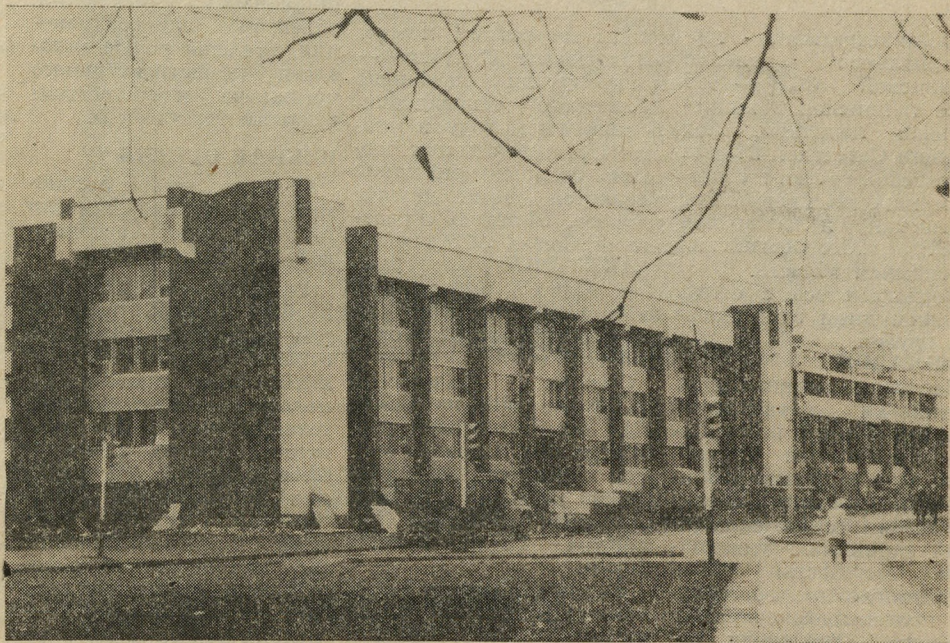
эксплуатацию в третьем квартале объектов соцкультбыта. Было бы неправильно игнорировать такое важное звено нашей работы, ведь мы как раз боремся за комплексную застройку жилых кварталов... За срывы сроков сдачи под монтаж нулевых циклов, неоднократные порывы электрокабелей и неисполнительность были материально наказаны руководители СУ-29. Коллектив участка СУ-20 (начальник Э. Казаджан) допущен к серьезным отста-

На перекрестке улиц Большакова и 8 Марта монтажники из СУ-28 возводят новое здание. Первая его очередь, где будут размещены помещения управлений, уже сдана в эксплуатацию. Хорошо потрудились здесь отделочники из СУ-15.

К монтажу второй очереди здания, где разместятся кассы Аэрофлота, бригада монтажников В. А. Соломеина приступила в июле. По графику кассы должны быть сданы под отделку в январе. — Из графика монтажа мы сегодня немного выбились, — рассказывает исполняющий обязанности мастера Михаил Ганин. — В общем-то, это отставание мы можем легко ликвидировать, но при одном условии — если будет налажена нормальная поставка изделий и материалов на монтаж. Особенно трудное положение с декоративными панелями, часты и перебои с поставкой кирпича, гипсовых перегородок. Доставка многих материалов на объекте задерживается из-за отсутствия транспорта.

При монтаже нулевого цикла монтажники СУ-29 допустили ряд ошибок. Были смещены оси и завышены колонны. На исправлении этих ошибок бригада Соломеина также потеряла немало времени...

Затрудняет монтаж касс Аэрофлота и то,



* Внимание объектам соцкультбыта!

ВОЗВОДЯТСЯ КАССЫ АЭРОФЛОТА

что площадка под монтаж очень невелика. Поэтому монтажникам негде складировать изделия и материалы. Тем более, что завод ЖБИ им. Ленинского комсомола поставляет изделия некомплектно. Везут то, что на данном этапе пока не идет в монтаж. Идеальным в этом случае был бы монтаж объекта с колес.

В бригаде В. А. Соломеина двадцать пять человек. А монтируют они сегодня

три объекта: кассы Аэрофлота (КБО-42 и КБО-63).

— Наша бригада специализируется на монтаже объектов социального-бытового назначения, — рассказывает бригадир. — Конечно, то, что мы монтируем сразу три объекта, осложняет нашу работу. Например, сейчас очень плохо на КБО-42 в поселке ЖБИ с кранами. Второй месяц уже «Строймеханизация № 2» монтирует здесь кран. Хотелось бы больше

внимания получать со стороны администрации управления. Бытует у нас еще такое второстепенное отношение к объектам соцкультбыта. А это особенно огорчает сегодня, когда бригада в год 60-летия образования СССР настроена работать по-ударному и выполнить годовой план к 20 декабря.

Т. МАЛЬЦЕВА.

НА СНИМКЕ: здание управлений и касс Аэрофлота.

Фото В. Калимасова.

вания от графика на строительстве «нулей» в квартале «Комсомольский-2». Члены комиссии справедливо сочли такую работу неудовлетворительной.

Главный показатель эффективности соревнования — это всегда правильно организованная, производительная, добротная выполненная работа.

Рабочая комиссия ОПК ДСК постоянно уделяет большое внимание качеству работы строителей, старается стимулировать коллективы на достижение лучших результатов по этому важному пока-

зателю. От того, как мы добросовестно трудимся, зависит ввод объектов в эксплуатацию без недоделок. Поэтому, отмечая хорошую работу коллектива завода ЖБИ им. Ленинского комсомола, члены комиссии высказали справедливые замечания по вопросам улучшения комплектности и заводской готовности изделий.

Производительно потрудились на пусковых объектах третьего квартала коллектив участка СУ-7 (начальник Л. Купрович), но качество здесь оставляет желать лучшего. Это большой недостаток,

лишающий права претендовать на победу в соцсоревновании. По той же причине не стали лучшими по профессии прораб М. Мохов и мастер Т. Фомина (из СУ-15).

Каждый недостаток, любое упущение в деятельности коллективов находят должную оценку у членов рабочей комиссии ОПК ДСК. Такой принципиальный и требовательный подход к оценке итогов работы домостроителей служит и хорошим уроком коллективам на будущее и стимулом повышения эффективности строительного производства.



* В помощь агитаторам и политинформаторам

ПОД СОЛНЦЕМ СОВЕТСКОЙ ГРУЗИИ

Административно-территориальное деление Грузинской ССР — это тоже ленинская национальная политика. Под солнцем Советской Грузии в братской семье советских народов процветают Абхазская и Аджарская АССР, Юго-Осетинская автономная область.

Познакомьтесь с сегодняшним днем этих народов Грузии.

АБХАЗИЯ

Десятая и одиннадцатая пятилетки характерны для автономной республики устойчивыми тенденциями роста темпов и объемов производства. Увеличивается ее промышленный потенциал: удваивается мощность завода «Сухумприбор», возводятся новые промышленные корпуса Ткварчели, реконструируются предприятия перерабатывающей промышленности. Строятся птицефабрика на восемь миллионов бройлеров и крупный тепличный комбинат.

В республике расширяют площади под субтропические и южные культуры, обеспечивают строгую охрану природы Абхазии. Строят дороги, линии связи.

Четыре года назад на телеэкранах жителей Абхазии впервые появились

титры на родном языке: «Показывает Сухуми» — и прозвучали позывные Абхазского телевидения. В нынешнем году в программах телевидения особенно большое внимание уделяется теме дружбы народов, 60-летию образования Союза ССР.

АДЖАРИЯ

18 марта 1921 года в этом солнечном крае была установлена Советская власть.

Сегодня Аджарская АССР — один из основных производителей чая, цитрусовых и других южных культур. Республика вносит немалую долю в развитие народного хозяйства Грузии и всего Союза.

Выпущено почти на 12 миллионов рублей только сверхплановой продукции, заготовлено сверх плана 9,5 тысячи тонн сортового чайного листа, 47 тысяч тонн цитрусовых.

За эти достижения Аджария награждена переходящим Красным знаменем Грузинской ССР.

Батуми — главный порт Грузинского морского пароходства, которое за годы десятилетия пятилетки превратилось в мощную современную транспортную организацию. За последние годы в Аджарии со-

ружены Электромеханический завод, чаеразвсочная и чайная фабрики, филиал Батумского швейного производственного объединения, много жилых домов, школ, дошкольных учреждений, объектов здравоохранения, введены новые мощности домостроительного комбината и общестроительного треста № 5.

ЮЖНАЯ ОСЕТИЯ

60-летие осознания автономии отметили жители Юго-Осетинской автономной области.

Ее промышленность выпускает очень нужную для народного хозяйства страны продукцию — эмалированные провода, используемые в электродвигателях всех марок, богатейшее оборудование, вибрационную технику для горнорудных предприятий и строок, свинцово-цинковый концентрат, измельченный тальк.

Завершено строительство трикотажной фабрики, механического завода, реконструирован цинквалевский завод «Электровибромашина». За годы десятилетия пятилетки в жилищном строительстве освоено капиталовложений больше, чем в предыдущей.

Сдачей в эксплуатацию новой гостиницы «Иристон» хозяева как бы приглашают гостей: приезжайте и убедитесь в справедливости осетинской поговорки — «Поле трудолюбивого человека зацветает и на каменистой почве».

СОВЕТСКАЯ АРМЕНИЯ

♦ Армения поставляет свою продукцию во все без исключения союзные республики. Передвижные электростанции, генераторы, трансформаторы, металлообрабатывающие станки, различные приборы, электронно-вычислительные машины, кабели, автомобильные шины, молибден, синтетический каучук, минеральные удобрения, швейные и трикотажные изделия, обувь, ткани — вот лишь некоторые виды продукции, поставляемой в другие районы страны. Свыше 150 видов промышленных изделий экспортируются в зарубежные страны.

♦ Наибольший удельный вес в экономических межреспубликанских связях приходится на долю Российской Федерации, Украинской ССР, республик Закавказья. Предприятия РСФСР и Украины поставляют, в частности, прокат черных и цветных металлов, трубы, лесоматериалы, раз-

личные машины и оборудование, химическую продукцию, товары культурно-бытового назначения и многое другое. Из Грузии и Азербайджана в Армению поступает более 1500 наименований изделий.

♦ В 1920 году на нынешней территории Армении проживало 720 тысяч человек, из них в Ереване около 50 тысяч. Сейчас численность населения республики — 3 миллиона 200 тысяч человек, ее столица — в числе крупнейших городов Советского Союза с населением более миллиона человек.

♦ За последние десять лет в республике сданы эксплуатацию жилые дома общей площадью более 12 миллионов кв. метров. Это дало возможность улучшить жилищные условия каждому третьему жителю республики. В одиннадцатой пятилетке будут построены жилые дома общей площадью более 5,3 миллиона кв. метров, жилищные

условия улучшат свыше 500 тысяч человек.

♦ По сравнению с 1940 годом численность врачей в республике возросла в 11 раз. В расчете на 10 тысяч человек населения количество врачей за этот период увеличилось с 7 до 35, среднего медицинского персонала — с 17 до 85. В десятой пятилетке введены в действие больницы учреждения на 3,5 тысячи коек, а в одиннадцатой намечено сдать в эксплуатацию такие учреждения более чем на 7,2 тысячи коек.

♦ В Армянской ССР действуют 14 театров, 43 музея, 840 киноустановок, около 1400 массовых библиотек, почти 1250 клубных учреждений. Республиканские издательства только за год выпустили 1165 наименований книг и брошюр общим тиражом 9 миллионов экземпляров. Издается 86 газет, более 90 журналов и других периодических изданий.

Комсомольско-молодежные строительные отряды МЖК на финише года работают просто героически. 29 октября, в день рождения Ленинского комсомола, состоялась закладка первого камня нового объекта — поликлиники. Не менее важен и другой объект — детский комбинат. Это пусковой объект, и бойцы МЖК поставили четкую цель — сдать его к 18 ноября, Дню города. Сегодня здесь трудятся штукатуры под руководством Людмилы Бальбердиной.

НА СНИМКЕ: бригада штукатуров Л. Бальбердиной.

Текст и фото В. Калимова.

МОИ ГОДА — МОЕ БОГАТСТВО

Этого человека знают многие в нашем комбинате. Спокойная деловитость, выправка, аккуратность в мелочах, да и на лице морщин вроде не убавилось, не прибавилось за эти годы, та же доброта во взгляде...

22 ноября Ивану Владимировичу Семухину исполнилось 75 лет, из которых более пятидесяти отдано работе в экономических службах.

Иван Владимирович с 1938 года работает начальником планового отдела стройуправления, затем треста, управления «Свердловскгорстрой», Свердловского домостроительного комбината, где трудится и сегодня.

Ивана Владимировича отличает высокий профессионализм, хорошее знание своей специальности, широкий кругозор, умение заострить внимание на «узких» местах, правильно проанализировать факты, дать экономический прогноз и разработать рекомендации для решения сложных вопросов на ранней стадии. Наш комбинат и его экономическая служба, возглавляемая И. В. Семухиным, не раз были «пионерами» в претворении в жизнь многих экономических преобразований. Например, большая подготовительная работа была проделана плановым отделом комбината при переводе СДСК среди первых строительных-монтажных организаций страны на новые условия планирования и экономического стимулирования. Многими материалами, разработанными Иваном Владимировичем, сегодня успешно пользуются строительные-монтажные тресты города и области. Наш комбинат одним из первых в Минтяжстрое СССР был переведен на расчеты с заказчиками за объект в целом. И в этом — немалая заслуга И. В. Семухина.

В 1974 году ДСК — единственной в области строительной-монтажной организации — было поручено

разработать «Проект перспективного комплексного плана развития Свердловского ДСК на 1976—1990 годы», который создавался творческой группой, возглавляемой И. В. Семухиным. Самое активное участие принял Иван Владимирович и в переводе комбината на учет и планирование производительности труда по нормативной условно-чистой продукции.

Иван Владимирович постоянно поддерживает связь с кафедрой экономики строительства УПИ, передает свой богатый практический опыт и знания студенчеству. За свой доблестный труд И. В. Семухин награжден медалями «За трудовую доблесть» и «За трудовое отличие».

Все мы от души поздравляем Ивана Владимировича

с юбилеем и желаем ему всего самого хорошего.

А. БЕЛОВ,
секретарь парт-
организации управления
комбината.

ОТ РЕДАКЦИИ: Коллектив редакции присоединяется к этим поздравлениям. Иван Владимирович уже много лет поддерживает крепкие связи с нашей газетой, часто выступает по вопросам экономики строительства и на страницах газет «Уральский рабочий» и «Вечерний Свердловск». Корреспонденту Ивана Владимировича отличает глубокий анализ, они наводят наших читателей на серьезные размышления.

Доброго здоровья вам, Иван Владимирович, боевого пера!

На снимке: наш юбиляр И. В. СЕМУХИН.



* На заметку!

Приумножить трудом

«Только труд является источником приумножения национального богатства. Общество может распределять лишь то, что произведено. Поэтому, чем выше результаты труда, тем больше крепнет мощь социалистической Родины, тем полнее удовлетворяются личные и общественные потребности, тем выше жизненный уровень советских людей».

(Из Основных направлений экономического и социального развития СССР, принятых XXVI съездом КПСС).

♦ Государственный планом развития народного хозяйства страны на 1981—1985 годы предусмотрено повысить производительность труда в строительстве на 15 процентов. Это позволит ус-

ловно высвободить около миллиона работников.

♦ Более 60 процентов прироста производительности труда должно быть получено за счет повышения уровня индустриализации строительства. Доля полнооборудованного строительства вырастет к 1985 году до 50 процентов.

♦ На 4,6 процента вы-

растет производительность труда за счет более эффективного применения средств механизации. От ручных операций будет высвобождено около 168 тысяч человек.

♦ Производительность труда в хозрасчетных подрядных бригадах на 30 процентов выше, чем в целом по строительству.

* По следам наших выступлений

«Эффект гласности»

Под таким заголовком в № 41 нашей газеты была опубликована критическая корреспонденция о ходе смотра наглядной агитации в подразделениях комбината.

На замечания, высказанные в материале, администрация и партийная организация СУ-1 сообщают:

Критические замечания, высказанные на страницах газеты, правильны. Партийная организация считает, что наглядная агитация в управлении, на строительных площад-

ках, в бытовых городках является одной из форм выражения производственной и хозяйственной деятельности управления.

В ноябре в управлении начнется оборудование комнат партийно-политического просвещения с наглядной формой пропаганды материалов XXVI съезда КПСС и последующих Пленумов. Кроме того, будет частично обновлена наглядная агитация на строительных площадках и в бытовых городках. В. МАРЧУК, начальник СУ-1.

Уникальный монтаж «шатра»

Продолжается строительство завода крупнопанельного домостроения. Сегодня на городской ударной комсомольской стройке наиболее успешно дела идут на строительстве склада заполнителей для инертных материалов. Корпус склада уже готов, а шатровое перекрытие осуществляют монтажники из СМУ-2 треста «Уралстальконструкция».

Шатровое покрытие само по себе уникально. Над корпусом должно быть установлено двадцать шатровых рам, которые скрепляются металлической обвязкой верхолазами. В дальнейшем, после установки тельфера над транспортером, рамы будут закрыты металлом.

* У домостроителей соцстран

ОКНА НЕ НУЖНО КРАСИТЬ

С октября 1978 года народное предприятие «Баулементверк» в Шверине (ГДР) выпустило более 500 тыс. оконных рам, покрытых пластиком. Такие окна имеют большее преимущество перед обычными — их не нужно красить.

ДОМА ИЗ «КУБИКОВ»

В городе Брашове (СРР)

В эти дни на этом объекте трудится одна из квалифицированных бригад монтажников, которую возглавляет коммунист Герой Социалистического Труда Ю. Г. Шекалев. Юрий Григорьевич работает на стройках свыше 33 лет. Звание Героя Социалистического Труда ему было присвоено за участие в строительстве трубного завода в г. Северский. И сегодня передовой бригадой, коммунист вновь на ударной стройке.

Именно бригадир вместе с начальником участка Владимиром Николаевичем Естехиным и мастером Дмитрием Борисовичем Дроздецким предложили вести монтаж блоками. Обвязка и сборка производится на земле, а затем блок устанавливается краном на корпус.

— Укрупненная сборка — дело не новое, — добавляет мастер Д. Б. Дроздецкий, — но в данном случае «шатер» подобной конфигурации монтируется нашим тре-

* Рабковровский пост на строительстве завода КПД

сообщает:

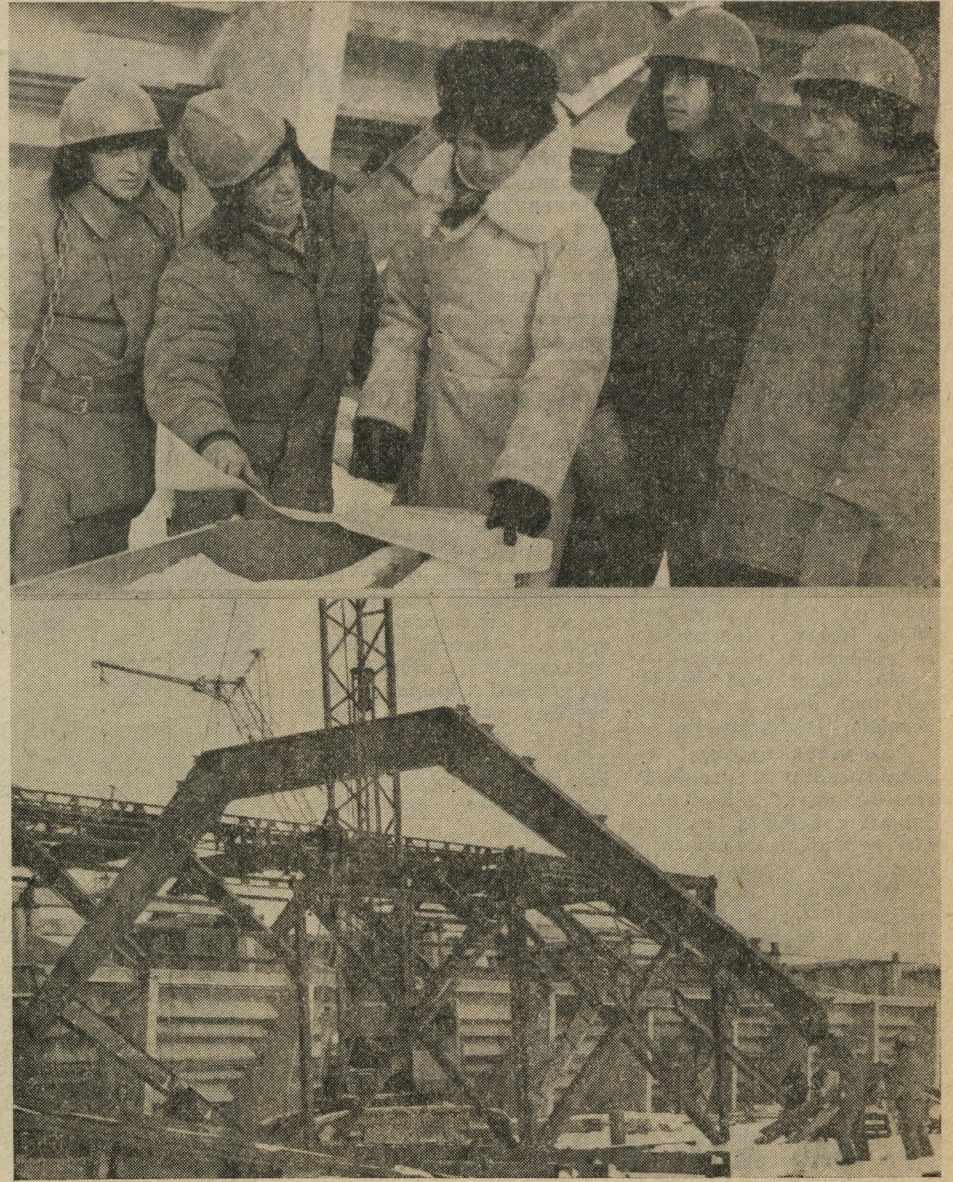
стем впервые. За неделю, предшествующую 7 ноября, бригада собрала и установила четыре блока из 10. К концу ноября на объекте будут установлены все десять блоков «шатра», а к 60-летию образования СССР — на складе заполнителей нами будут завершены все монтажные работы.

Это очередной подарок строителей юбилею страны, это очередной шаг, приближающий город к пуску нового завода.

В. ЛИПАТНИКОВ.

На снимках: сверху — бригадир Ю. Г. Шекалев и мастер Д. Б. Дроздецкий (в центре) за чертежами «шатра»; внизу — панорама склада заполнителей.

Фотоснимки В. Калимова.



строится домостроительный комбинат, где будут выпускаться целые модули в виде комнат, кухонь, элементов лестничных клеток и т. п. Размеры их: ширина 3—3,6 м, длина 5,4—6,7 м и высота 2,45 м. Все эти модули, окрашенные, с вставленными окнами, дверями, с электроарматурой и пр., доставляются к месту строи-

тельства, где из них собирают дом. Такая технология значительно ускоряет монтаж: первые эксперименты показали, что если фундамент уже готов, четырехэтажный 20-квартирный дом можно собрать всего за неделю.

Когда завод вступит в строй, здесь будут ежегодно выпускать 10 тыс. модулей 40 типов.



Поводом для этой встречи послужило открытое письмо бригадиров монтажников директору и секретарю партбюро завода гипсовых изделий, опубликованное в газете «Вечерний Свердловск» и «Свердловский строитель».

Совместное заседание открыл секретарь парткома ДСК В. С. Кузнецов. Обращаясь к представителям завода, он отметил, что из-за некомплектной поставки гипсовых панелей монтажникам приходится нередко вместо одной перегородки ставить две-три, подгонять их по размеру, а это сказывается и на качестве, и на производительности работы домостроителей.

Директор СЗГИ Н. В. Мизин, предложив создать комиссию и разобраться по существу жалоб монтажников, зачитал выписку из отчетности по поставкам гипсовых перегородок.

— В третьем квартале, — заметил он, — комбинат получил 56 тысяч кв. метров перегородок (при плане 47 тысяч кв. метров). Монтажники получали с завода ежедневно по 400 кв. метров гипсовых панелей.

— В открытом письме, — говорил Николай Васильевич, — утверждается, что на 128-квартирный дом № 44 в квартале «Сортировочный», согласно заявке СУ-28, должно было поступить перегородок соответствующих марок общей площадью 2299 кв. метров, а мы отправили (и это подтверждено документами) — 483 панели общей площадью 2582 кв. метров...

Директор завода начал разговор со строителями с

Гипсовые перегородки: количество и качество поставок

подсчета кв. метров. Однако с этой стороны претензии к предприятию даже и не предъявлялись. Перегородки возили. А вот как возили, в этом-то все и дело.

Бригадир СУ-28 А. П. Ларионов заострил внимание на том, что заводчане охотно отгружают крупные панели и забывают о мелочевке, поэтому монтажникам приходится укорачивать их прямо на объекте.

Директор сообщил, что перегородок К-1 требовалось на дом 64 штуки, и их вывезли все, П-32 отгрузили на 24 штуки больше. П-16 требовалось две — поставили пять. П-39 нужно было 32, а дали на 10 панелей больше, и т. д. Оказалось, что требования монтажников не соблюдены: П-3 отгружено 67 штук (вместо 79) и П-34 — 88 панелей (вместо 94).

Получилось так, что заводчане отгрузили на стройплощадку даже больше, чем было необходимо. Однако «вал» монтажникам ни к чему. Лишние изделия только загромождают объектные склады. Кроме того, панели завозили с большим отставанием от графика монтажа. Об этом сказал главный инженер СУ-28 О. С. Минкин:

— На 11-й и 12-й этажи поставка гипсовых панелей продолжалась со 2 по 7 сентября, на 13-й — с 7 по 14-е, на 14-й — с 14 по 22 сентября. И это при ритме монтажа этаж — в двое суток! А ведь после того, как очередной этаж уже перекрыт, перегородки приходится затаскивать через окна. Тогда вместо одной П-34 приходится выставлять

по пять «тридцаток». При этом заменить мелкоштучные панели ничем другим нельзя.

— Заводчане выдали вместо двух «шестнадцатых» — пять, — подключается к разговору старший инженер группы ППР И. Л. Соколов. — А они идут на 128-квартирном доме только на первый этаж. И нужны только две панели. Не больше, не меньше. Дело не в количестве, а во времени их поставок, комплектности. Плохо, когда «тридцатки» довозят по пять — семь дней. Необходимо еще на заводе, на челночно-контейнерной площадке комплектовать изделия на этаж.

Директор СЗГИ объяснил недопоставку изделий в прошлом месяце большой недопоставкой предприятия пиломатериалов. Только в конце октября завод получил 100 кубометров бруска.

— Если на площадку привозят изделия, которых монтажники не заказывали, — сказал в заключение Н. В. Мизин, — необходимо просто заворачивать панелевозы обратно. Я не согласен, что на 44-й дом было поставлено перегородок комплектных марок всего 370 кв. метров (16 процентов). СУ-28 должно представить обоснования. Необходимо сделать анализ, какие именно перегородки заменили на домах № 43, 44, 49, подсчитать трудоемкость работ по их доводке на стройплощадку.

— Директор советует возвращать панелевозы с некомплектными перегородками, — говорит бригадир СУ-28 Е. С. Палев. — Но если возвратишь маши-

ну, то боюсь, тогда вообще ничего не получишь на объект. И так держат иногда на голодном пайке, а днем не возят вообще. Звонил недавно с дома № 1В на завод и дважды слышал одно и то же: «Гипса нет». Пришлось просить, чтобы набрали хоть что-нибудь... Тут уж, как говорится, не до комплектности. По бумагам-то получается, что вы все возите, а на блок-секцию ставить нечего. Перегородок, нужных на этаж, получаем не более 15 процентов. Все время не бывает «одиннадцатых», «двенадцатых», «двадцать пых», мелочевки никогда нет. Бывает, привозят перегородки и с промзданий.

— Не выдерживает никакой критики и качество изделий. Отверстий под электротрубу на них нет, штраб нет. Приходится держать на перегородках специально людей, чтобы они могли и комбинировать гипс, и штрабить, и закладывать его кирпичом. После этого со скандалом начинаем сдавать под отделку, перечисляем штукатурам деньги за недоделки. Можно хоть сейчас создать совместно с заводчанами комиссию и выехать на стройплощадку, чтобы оценить качество поставляемого нам гипса.

— Заводчане частенько путают маркировку, — добавляет член парткома комбината, бригадир СУ-27 М. М. Михайлов. — Привозят, к примеру, панели, где проставлено П-12, П-25, начинаем их устанавливать, смотрим, не подходят, не те. Гипс, который выходит из цеха, стропали, когда есть панелевоз, обычно на склад не разгружают, а подают прямо на машину. Их

не интересует, какие панели нужны на доме. Вот и возят пачками одних и тех же наименований. На дом № 1А привезли недавно целую машину «шестнадцатых».

— На каждый дом, — продолжил главный инженер СУ-27 В. И. Гирин, — есть планы-заказы на поставку гипса. Необходимо корректировать их на каждый этаж на уровне диспетчеров. Чтобы улучшить комплектацию, нужно использовать контейнеры. ДСК изготовило для этих нужд два контейнера, по одному на блок-секцию... Электромонтажники поставляют на завод заготовки (стаканы), но их почему-то заформовывать в панели забывают. Электроразводку не делают.

Заместитель начальника ДСК А. А. Вольнский обратил внимание собравшихся на то, как организована комплектация на заводе ЖБИ им. Ленинского комсомола, где и кладовщики, и стропали экономически заинтересованы в комплектной поставке.

— Разножку изделий я делаю каждый день согласно графику, — заметил диспетчер СЗГИ В. С. Кононов, — но вывозка их организована в последнее время неудовлетворительно. Хуже стало с подачей панелевозов. Первого и второго ноября, например, работала одна машина, а во вторую смену не было ни одной. То работают четыре-пять тягачей, то один-два... Кроме того, нет у нас на складе готовой продукции и хорошего крана.

Бригадир подрядной автотранспортной бригады СЗГИ И. П. Кононенко гово-

рил о необходимости более тесного делового сотрудничества и партнерства между поставщиком и заказчиком, о необходимости организации на заводе хорошей диспетчерской службы и отдела комплектации.

— Каждую пятницу представители комбината проводят оперативки на заводе ЖБИ им. Ленинского комсомола. А почему бы не выезжать после завода в том же составе и на СЗГИ?

Секретарь партбюро СЗГИ В. И. Ваганов, заместитель секретаря парткома, председатель головной группы НК ДСК Г. П. Захаров, главный технолог комбината К. И. Берсенева, бригадир монтажников В. М. Сыщенко, отмечая недостатки в организации поставки гипсовых панелей, говорили о необходимости более тесного делового сотрудничества коллективов заказчика и поставщика, о необходимости выработки взаимных обязательств по улучшению работы. Директор завода гипсовых изделий Н. В. Мизин предложил совместно с представителями комбината проводить по пятницам дни качества, анализировать итоги работы за каждую неделю.

А. ЧЕПАСОВ.

От редакции: В связи с переходом комбината на новую серию, улучшенной планировки требования к качеству гипсовых перегородок значительно возросли. На каждой панели приходится устанавливать тепле больше электророзеток, делать больше каналов под проводку. Увеличилось и количество марок изделий. А ведь, кроме жилых домов, комбинат строит и объекты соцкультбыта. Сюда также нужен качественный гипс. Вывод напрашивается один: нужна «рабочая эстафета», которая бы закрепила тесное и четкое сотрудничество домостроителей и завода, и как результат — повысилось бы качество поставок гипса.

* Официальный раздел

Секция «Экономика и организация управления строительством» НТС Госстроя СССР обсудила и одобрила проведение нового эксперимента.

В настоящее время разработка проектно-сметной документации лежит, как правило, на обязанности заказчиков и проектных организаций. В период проведения эксперимента преду-

НОВЫЙ ЭКСПЕРИМЕНТ В СТРОИТЕЛЬСТВЕ

сматривается участие подрядных строительных организаций в определении сметной стоимости строительства на начальном этапе проектирования и передача рабочего проектирования строительной части зданий и

сооружений генеральному подрядчику. При этом рабочее проектирование может осуществляться как собственными силами подрядной организации, так и по договору с соответствующим проектным институтом.

Экономия сметной стоимости строительства, достигаемая при разработке рабочей документации подрядчиком, остается в распоряжении строительной организации и засчитывается ей в выполнение плана по то-

варной строительной продукции, прибыли, снижению себестоимости и росту производительности труда. Снижение сметной стоимости не учитывается при выделении лимитов на материально-техническое обеспечение

строительства, а также при кредитовании затрат по незавершенному производству.

Эксперимент по передаче строительной части рабочего проектирования намечено осуществить в строительных подразделениях Главредуралстроя Минтяжстроя СССР под методическим руководством НИИЭС Госстроя СССР.

* Навстречу 60-летию образования СССР

ПЕВЕЦ ЗЕМЛИ
БЕЛОРУССКОЙ

В этом году отмечается столетие со дня рождения Якуба Коласа, белорусского советского писателя.

Якуб Колас свой жизненный путь начал в тяжелых условиях самодержавия.

Поэт-революционер, он воспитывался на освободительных идеях и художественных традициях передовой русской и белорусской литературы и национального фольклора. Первые произведения Якуба Коласа родились в атмосфере революционных событий. В 1905 году было напечатано его первое стихотворение «Край родимый» в белорусской газете «Наша доля». С тех пор стихи его печатаются в белорусских перио-

дических изданиях, имя его становится популярным в Белоруссии.

Писатель горячо отзывался на жгучие вопросы современности. В повести «На просторах жизни» он создал правдивые образы молодых строителей новой жизни. Повесть «Трясина» рассказывает о борьбе белорусского народа за Советскую власть. Поэмы «Суд в лесу» и «Возмездие» рисуют героическую борьбу белорусских партизан против фашистских оккупантов.

Произведения Коласа подкупают жизненной и художественной правдой, выразительностью и богатством языка. Якуб Колас проник глубоко в тайники народной души, народного характера, почувствовал и передал очарование родной белорусской природы, чаяния и стремления своего народа.

ВАС ЖДУТ КНИГИ ПОЭТА

В сентябре этого года исполнилось 70 лет со дня рождения Максима Танка — белорусского советского поэта. Первые стихи М. Танк опубликовал в 1931 году. В 1937 году опубликована поэма Максима Танка «Нарочь» — о восстании рыбаков, жестоко подавленном польскими властями; затем вышли сборники «Клюквенный цвет» и «Под мачтой». Лирический герой этих книг — молодой коммунист — подпольщик, борец за свободу родной земли.

После освобождения Западной Белоруссии Танк работал в областной газете. В годы Великой Отечественной войны — сотрудник фронтовой и партийной печати. В 1942 году опубликовал поэму

«Янук Сялиба» — первое крупное эпическое произведение белорусской поэзии о войне.

Произведения Танка военных лет вошли в сборники «Через огненный небосклон», «В дороге», «Мой хлеб насущный», «Глоток воды».

Отличительные черты поэта — сочетание высокого романтического пафоса с конкретно-чувственным восприятием мира, широта интеллектуального кругозора при неизменной верности национальной основе. Поэтические формы, которыми пользуется Максим Танк, весьма разнообразны — от народного стиха до современного, от фольклорной песни и сказки до драматического монолога.

* На книжной полке

МЯТЕЖНАЯ СКРИПКА

В этом году исполнилось 200 лет со дня рождения итальянского скрипача и композитора Никколо Паганини. Ни один из крупнейших музыкантов прошлого не пользовался такой легендарной славой, как Паганини. Сила воздействия искусства Паганини заключалась в неразрывной связи с творческими устремлениями современной ему эпохи. В звуках его скрипки раскрывался мир поэтических образов, богатая гамма чувств и настроений — от героического пафоса, страстного драматизма и едкого сарказма до нежных излиятий человеческой души.

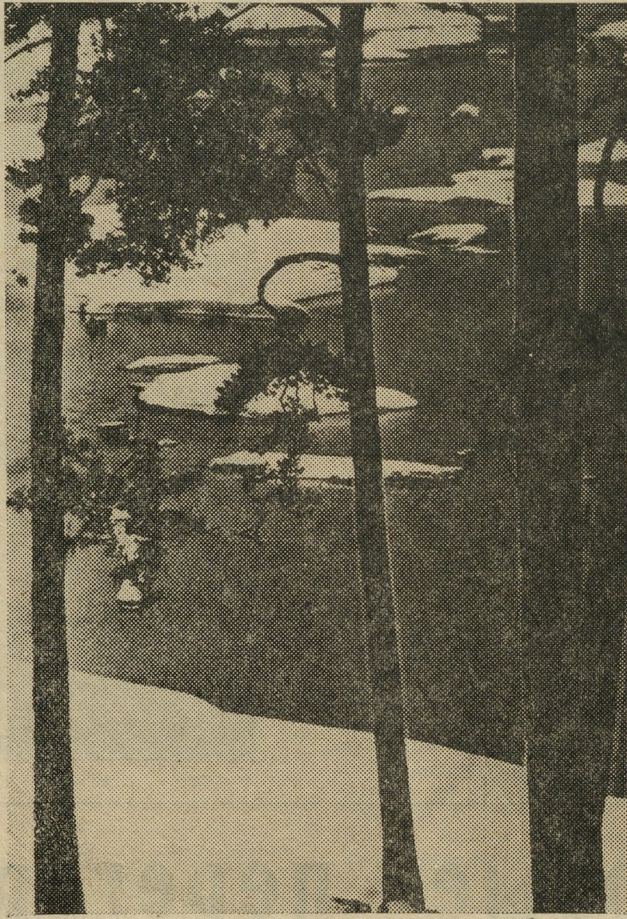
Связанный с именами Ф. Листа, Ф. Шопена, Р. Шумана и Г. Берлиоза переворот в фортепианном исполнительстве и в искусстве инструментовки был в значительной мере

вызван воздействием искусства Паганини. Величайший скрипач-виртуоз Паганини блестяще владел альтом, был выдающимся дирижером и одним из крупнейших гитаристов своего времени.

Паганини расширил сферу воздействия скрипичного искусства, заложил основы современной техники игры на скрипке. Он широко использовал весь диапазон инструмента. Некоторые произведения выдающегося композитора Н. Паганини настолько технически трудны, что после его смерти долгое время считались неисполнимыми.

В читальном зале библиотеки ОПК ДСК можно подобрать книги о замечательном композиторе скрипаче-виртуозе Н. Паганини.

Н. СОШКИНА,
зав. читальным залом.



ФОТОЭТЮД. ПЕРВЫЙ СНЕГ.

Фото В. Иванова.

* На поэтической волне

ХЛЕБ

Он был нам сладок
и несладок,
И за него платил народ
И ранней старостью солдаток,
И поздней радостью сирот.
Я и сегодня, в день
счастливей,
В кругу восторженных друзей,
Все слышу гул
нетерпеливый
Военных тех очередей.
Вот почему дрожит
от гнева
Моя неровная строка,
Когда хотя бы граммы
хлеба
Теряет чья-нибудь
рука.
В нем наши пройденные
дали
И новый день родной
страны,
Мы столько за него
отдали,
Что хлебу просто нет
цены.
Николай ПАЛЬКИН.

САМОЕ большое счастье человека — его здоровье.

Многие наши беды связаны с тем, что еще далеко не все воспитали у себя умение бережно относиться к своему здоровью, и нередко человек задумывается над этим лишь после того, как у него появится какой-нибудь недуг.

Многие болезни порождаются пагубными привычками к курению, алкоголю, наркотикам. Зло их заключается в том, что, действуя изо дня в день, они подтачивают организм, до поры, до времени не изменяя общего состояния организма.

Итак, курение — одна из самых вредных привычек человека. Школьники привыкают курить, подражая старшим, желая казаться взрослыми. Некоторая часть молодежи считает, что курение модно, современно.

Люди старшего возраста порой видят в табаке средство забыться, отвлечься в трудную минуту. Другие неправильно оценивают его как «стимулятор» нервной системы, помогающий напряженной работе. Есть и такие, кто начал курить, чтобы «убить» скуку, заполнить сигаретным дымом свободное время.

* Наша консультация

О налогах

В соответствии с Положением о местных налогах, утвержденным Указом Президиума Верховного Совета СССР от 26 января 1981 года, взимаются следующие налоги: налог с владельцев строений; земельный налог; налог с владельцев транспортных средств.

С 1 июля 1981 года от налога с владельцев строения освобождены: инвалиды Великой Отечественной войны, солдаты, матросы, сержанты, старшины, прапорщики, мичманы из числа военнослужащих и члены их семей; пенсионеры — собственники строений; члены старательских артелей по добыче и переработке редких металлов, а также совместно проживающие с ними члены семей; Герои Советского Союза, Герои Социалистического Труда и лица, награжденные орденами Славы трех степеней, и члены семей этих лиц в размере 50 процен-

тов. Эти льготы относятся и к владельцам металлических гаражей. Если владелец металлического гаража является пенсионером и уплатил в 1981 и 1982 году налог со строения, то ему следует обратиться в райфинотдел по адресу: ул. Первомай-

ская, 75, комн. 211, имея при себе пенсионное удостоверение и квитанцию об уплате налогов. Налог будет возвращен.

От налога по возмещению расходов по содержанию и улучшению земельных участков, предоставляемых во временное пользование под гаражи, освобождаются: инвалиды Великой Отечественной войны; на 1982 год освобождаются инвалиды труда I и II групп.

Плательщиками налога с владельцев транспортных средств являются граждане СССР, имеющие собственные автомобили, мотоциклы, мотосани, моторные лодки (кабелера, яхты). От налогов с владельцев транспортных средств освобождаются: инвалиды Великой Отечественной войны; инвалиды, владельцы автомашин с ручным управлением; член старательских артелей по добыче редких металлов.

Налог с владельцев транспортных средств не взимается за автомобили и мотоциклы, если они сняты с учета в результате выбраковки государственной автоспецслужбой. За неэксплуатируемые транспортные средства налог с владельцев транспортных средств уплачивается на общих основаниях.

Кировский райфинотдел.

* Заочный университет здоровья

ВЫБИРАЙТЕ САМИ

Среди курильщиков находится немало и других, столь же «обоснованно» дающих объяснения. Причем, все они знают, что в табачном дыме содержится никотин и другие вредные вещества, которые способствуют развитию целого ряда тяжелых заболеваний.

Сигарета после сытного обеда, после рюмки вина, в театре во время антракта, когда так приятно возбужден впечатлениями, наконец, легкий дымок, придающий уют застолью, доверительность — дружеской беседе... Право же, в эти минуты разве хочется думать о каких-то там опасностях, о каких-то возможных болезнях?

Если бы можно было твердо сказать каждому, кто курит, через сколько лет у него разовьется какая-то опасная болезнь, уверена — любителей этой вредной привычки заметно поубавилось бы.

Но коварство привычки в том и состоит, что некоторому числу курильщиков удается более или менее долгое время оставаться здоровыми, хо-

тя бы внешне. Это и поддерживает призрачную веру каждого в отдельности, что именно у него все обойдется. Кто-то, может быть, и пострадает, а мне не повредит.

И только врачам да медстатистикам доводится потом подводить горестные итоги, но курильщики, к сожалению, не всегда этому верят.

Табачный дым — причина тысяч и тысяч тяжелых заболеваний, сердечных приступов, рака, безвременных смертей. Ведь не случайно американские компании продают курицам страховые полисы по более высокой цене, чем некурящим. А бизнесмены хорошо знают свою выгоду. И, наконец, взвесив на весах разума и логики тот очевидный вред, который приносят некурящим приверженцы табака, все вместе дадим бой укоренившемуся эгоизму курильщика.

Итак, курение или здорье?

Выбирайте сами.

Е. НИКИТЕНКО,
невропатолог.