

# СВЕРДЛОВСКИЙ СТРОИТЕЛЬ

Орган парткома, объединенного профкома, комитета ВЛКСМ и управления Свердловского домостроительного комбината

◆ Основана 1 января 1974 года.

◆ № 37 (446).

◆ ПЯТНИЦА, 17 СЕНТЯБРЯ 1982 г.

◆ Цена 2 коп.



**К** 60-ЛЕТИЮ ОБРАЗОВАНИЯ СССР бригада монтажников В. И. Гирина (СУ-28) взяла обязательства добиться выработки на одного рабочего в смену не менее 5,3 кв. метра полезной площади, бороться за звание коллектива коммунистического труда. Одними из первых в комбинате поддержали монтажники почин бригады М. М. Михайлова о выполнении задания трех лет пятилетки к 60-летию образования СССР.

На первый взгляд, монтажники справляются с намеченными рубежами неплохо. На рабочем календаре коллектива давно уже 1983 год.

Однако производительность бригады стала падать. Если во втором квартале монтажники собрали 19,4 условных этажа, то в

\* На пусковом объекте

## А ГДЕ ЖЕ «РАБОЧАЯ ЭСТАФЕТА»?

третьем (за июль, август) пока лишь 12,2 условных этажа. Среднемесечный показатель уже снизился на 0,3 условных этажа. К тому же, на переезд с объекта на объект (с 12-этажного дома № 23 на 16-этажный дом № 43 (МЖК) в квартале «Комсомольский-2») коллектив потерял всю первую декаду. Затянувшиеся переезды с одного дома на другой, монтаж соединений лоджий, нехватка проектного гипса, изделий сборного железобетона и т. п. сказались и на показателях по выработке. Так, если средняя выработка (по бригаде В. И. Гирина) во втором квартале была 5,92 кв. метра полезной площади на одного человека в смену, то в третьем (за июль, август) — 5,51 кв. метра и 5,15 кв. метра.

Каковы же причины такого положения? Чтобы разобраться в этом, достаточно побывать на 16-этажном доме № 43. Монтажники из бригады В. И. Гирина здесь не оказались. Только работники треста «Строймеханизация № 2» устанавливали на нулевом цикле башенный кран. А ведь к монтажу дома МЖК нужно было приступить еще неделю назад.

Оказалось, что бригада все еще не переехала с дома № 23.

— На этом доме, — рассказывает исполняющий обязанности бригадира звеньевой Валентин Шушарин, — все еще не можем закончить крышу. Нет ригелей и парашютной ячейки. Из-за этого монтажники вот уже два дня простаивают во вторую и третью смены. На новом объекте (доме МЖК) «Строймеханизация № 2» до сих пор не может сдать в эксплуатацию башенный кран...

— Вот уже две недели, — добавляет прораб Владимир Семенович Окаров, — бригада не может перебраться с объекта на объект, перевезти оснастку и оборудование. Придет автокран — не дожидешься машины. Выделит бригада В. Г. Кадочникова машину, нет подъемного механизма (автокран находится в распоряжении главного механика нашего управления Н. А. Сомова).

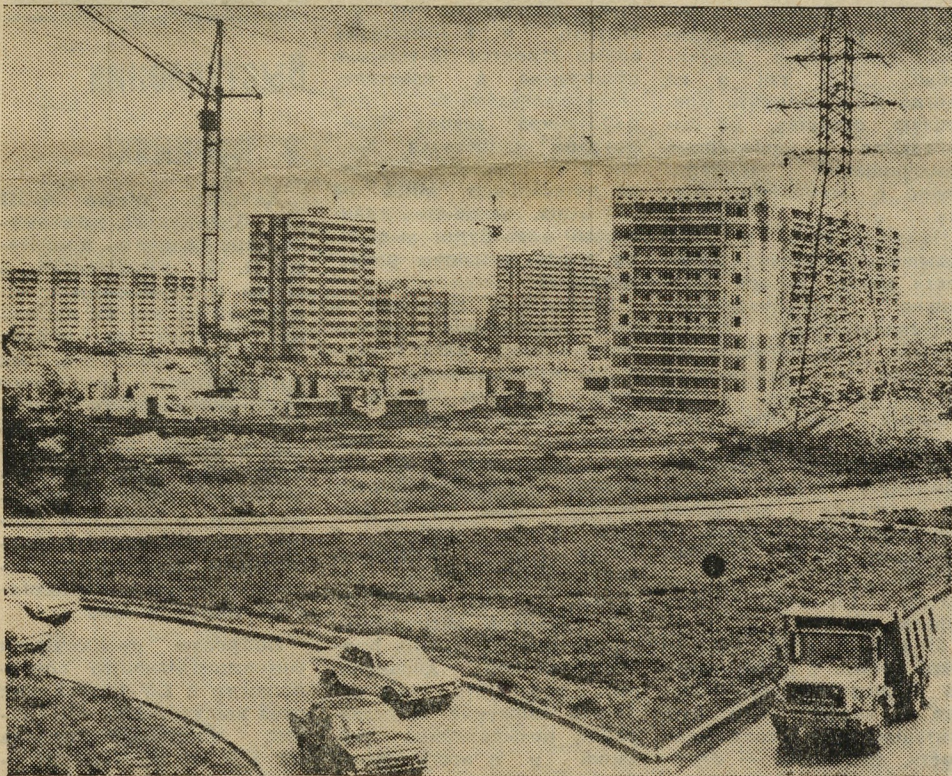
От редакции: вопросы переезда монтажников с объекта на объект вызывали законную тревогу у ИТР и в коллективах. Именно в эти моменты бригады на-

много снижают свою производительность. Неподготовленность объектов к монтажу, отсутствие согласованности в действиях руководителя ОГМ управления и бригадира автотранспортников привели к тому, что бригада выбилась из графика монтажа. А будь взаимоотношения построенными по принципу «Рабочая эстафета», такого не было бы уже давно. Внедрить эти проверенные жизнью принципы в практику нашей повседневной работы, внедрить их не на словах, а на деле — вот задача организаторов производства ДСК, треста «Строймеханизация № 2», автобазы № 1 треста «Свердловскстройтранс». Только тогда бригада монтажников сможет трудиться уверенно и ритмично, а это, в свою очередь, обеспечит успех идущих за ними коллективов потоков.

А. ПЕТРОВ.

На снимке: (слева направо) члены бригады В. И. Гирина — Сергей Панков, Виктор Павлович Смирнов, Виталий Гирина, Сергей Перепелкин, Сергей Акмалов; внизу — панорама стройки.

Фото И. Пашкевича.



\* Новости ДСК

ПОМОГАЕМ

СЕЛУ

С 1 апреля от коллектива завода ЖБИ имени Ленинского комсомола в подшефный совхоз «Логинский» были направлены на весенне-полевые работы семь механизаторов. Хорошо потрудились на полях совхоза посланцы завода. А двое из них — стропальщик цеха № 1 А. С. Шамшетдинов и электросварщик цеха № 2 Ю. В. Курганов и сейчас работают на уборке урожая, не уступая в мастерстве опытным трактористам.

Четко соблюдается и график работы трудящихся завода на городских базах общепита. Переборкой овощей и фруктов представители завода занимаются в две смены.

\* По следам наших выступлений

### «ЗАВОД КПД: НУЖЕН ПЕРЕЛОМ»

Так называлась корреспонденция, опубликованная в № 29 от 23 июля.

На критическое выступление газеты «Свердловский строитель» спецуправление № 21 треста «Уралтрансспецстрой» сообщает:

В 1982 году управлению запланировано освоить 125 тысяч рублей капвложений, но до сих пор управление не имеет комплектной документации по сетям ВИК. Значительная часть продольных профилей сетей ВИК до сих пор отсутствует. Из запроектированных сетей

ВИК заложены трубы, которые не изготавливаются предприятиями Главсредуралстроя. Генеральный подрядчик не сдает площадки под строительство сетей и железнодорожных путей.

Все эти вопросы должны решаться в самое ближайшее время для того, чтобы в оставшиеся 3 месяца 1982 года освоить планируемые капвложения.

Что касается непосредственных совещаний, СУ-21 вину признает и впредь руководители управления будут посещать оперативные совещания регулярно.

П. СУВОРОВ, начальник СУ-21 треста «Уралтрансспецстрой».

\* Подписка-83

## Еще есть время

Прошло более месяца с начала подписки на газеты и журналы 1983 года. Из строительных управлений только 1, 13 и 28 сдали часть подписки. В целом же по строительным управлениям, УПТК и ЖЖК оформлена подписка на немногим более 2-х тысяч экземпляров изданий.

Каждый трудящийся домостроительного комбината должен решить, что же его семья будет получать в будущем году. Политинформаторы, агитаторы найдут материал для проведения бесед в журналах «Агитатор», а слушателям системы по-

литического образования необходимо под рукой иметь журнал «Политическое самообразование», где помещается материал по различным вопросам.

Большую помощь в подготовке к занятиям слушателям системы экономического образования окажет «Экономическая газета».

Чтобы быть в курсе событий международной жизни, внутри страны, а также вопросов партийного строительства, линейному звену, руководителям подразделений, коммунистам лучше всего оформить подписку на такие газеты и журналы,

как «Правда», «Известия», «Советская Россия», «Коммунист», «Партийная жизнь».

Комсомольцам и молодежи необходимо иметь газету «Комсомольская правда» и журнал «Комсомольская жизнь». А вот молодые коммунисты при изучении Программы и Устава КПСС найдут ответы на интересующие их вопросы в журнале «Молодой коммунист».

И, конечно, чтобы быть в курсе событий, жизни домостроителей, нужно выписать газету «Свердловский строитель».

Неплохо выписать и «Роман-газету», «Литера-

турную газету», «Работнику» или какие-то другие газеты и журналы.

Не забывайте и о том, что будут читать ваши дети из периодики, а может быть, им нужна библиотечка «Умелые руки» или что-то другое.

Товарищи строители! Напоминаю вам, что подписка на зарубежные газеты и журналы заканчивается 31 октября, а на советские издания — 15 ноября.

Спешите оформить необходимую вам подписку. М. УЗКИХ.

\* По материалам  
профсоюзной  
конференции

# КОЛДОГОВОР — ДЕЛО ОБОЮДНОЕ

## ЭФФЕКТИВНОСТЬ — КЛЮЧ К УСПЕХУ

(Из доклада главного инженера комбината

Л. И. Гороховского)

**С**ЕГОДНЯ мы подводим итоги выполнения коллективного договора за первое полугодие 1982 года. Коротко о том, как мы поработали за это время.

План по вводу жилья за полугодие выполнен на 113,6 процента. Сдано жилья больше, чем в первом полугодии прошлого года, почти на 20 тысяч кв. метров. Но очень слабо идет ввод в эксплуатацию объектов социально-бытового назначения, за восемь месяцев выполнено всего 55 процентов годового объема.

По общему объему строительно-монтажных работ план за восемь месяцев выполнен на 99,5 процента, что составило к плану прошлого года 101,8 процента.

Ввод жилья на повышенные оценки за полугодие составил 63,3 процента. Как показали проверки Главсредуралстроя и Госархстройконтроля, у нас имеются серьезные упу-

щения в качестве строительно-монтажных работ. Монтаж конструкций зачастую ведется без устройства постели из раствора. Не ставятся уплотняющие прокладки в наружных швах, небрежно выполняется окраска стоек и фасада. Было обращено внимание также на низкое качество наружных стеновых панелей. Плохо осуществляется контроль за качеством работ со стороны линейных ИТР. А ведь в вопросах качества необходима ежедневная, целенаправленная, системная и неослабная работа.

Комбинат полностью перешел на более трудоемкую серию 141-СВ и идет

освоение ее во всех звеньях домостроительного конвейера, как в заводских условиях, так и на стройплощадке, но это ни в коей мере не должно оправдывать нашу неудовлетворительную работу в вопросах производительности труда.

За 8 месяцев план по выработке выполнен на 94,9 процента. Все стройуправления за исключением СУ-7 не имеют этого показателя, а особенно плохо дела у СУ-20, СУ-28, СУ-13. Опыт показывает, что вопросами выработки в подразделениях руководители занимаются недостаточно.

Надо признать, что в этом направлении у нас имеются упущения, утерян повседневный контроль за ходом выполнения ортехмероприятий.

Из 46 мероприятий выполнены в полном объеме 28, находятся в стадии выполнения 9. Вместе с тем имеется много невыполненных мероприятий. Только по участку малой механизации не выполнено три мероприятия. Не выполняются такие большие мероприятия, как выпуск заводом отделанных сантехкабин, СУ-29 так и не смогло пока внедрить монтажную оснастку, не выполняются инженерные коммуникации одновременно с монтажом «нуля».

Немалую роль в деле повышения производительности труда играет правильно организованное социалистическое соревнование. Наш большой недостаток — занимаемся мы им отрывочно, в отдельные моменты. Нет постоянной работы в этом вопросе. Бригады комбината во все времена выступали и выступают инициаторами починов и начинаний. Но все эти движения, на мой взгляд, имеют отрывочные импульсы.

Во-первых, слабо поставлена работа с информацией проведения соревнования — через наглядную агитацию. Нет сопоставимости, сравнения — одного из главных рычагов социалистического соревнования. Люди не знают, кто как работает.

Во-вторых, слабо поставлена работа с профсоюзным активом бригад. Данные по выработке в натуральных измерителях не доводятся до большинства бригад.

Средняя заработная плата на строительно-монтажных работах и подсобных производствах за 7 месяцев составляет 232 рубля без выплат премий из ФМП и выслуги лет и к соответствующему уровню прошлого года выросла на 9,8 процента. В нашем комбинате самая высокая заработная плата из всех организаций Главсредуралстроя. Но средняя заработная плата растет быстрее производительности труда. За 7 месяцев этого года такое положение наблюдается во всех стройуправлениях. Иногда необоснованно выплачиваются премии по аккорд-

ным нарядам, игнорируя вопросы качества.

В текущем году у нас с вопросами охраны труда и техники безопасности положение ухудшилось. На заводе ЖБИ им. Ленинского комсомола травматизм возрос на 18 процентов. В I полугодии за нарушение правил техники безопасности и за допущение несчастных случаев к дисциплинарной ответственности привлечен 41 человек. В номенклатурном плане по охране труда на текущий год из 108 мероприятий выполнены полностью 7, а остальные — в стадии выполнения. При ассигновании на выполнение этих мероприятий из расчета на 1982 год в сумме 369,7 тысячи рублей освоено за полгода 191,6 тысячи рублей.

Одно из самых основных направлений в решении вопроса о закреплении кадров — это строительство собственного жилья и детских учреждений. Исходя из значения закрепления молодых кадров, мы сегодня пошли по пути строительства общежитий для малосемейных. Сдано общежитие по ул. Фрунзе, и в настоящее время строится 16-этажное общежитие в квартале «Комсомольский-3» для работников завода ЖБИ, которое намечается ввести в IV квартале. Строится деткомбинат МЖК на 320 мест, какое-то количество мест будет выделено здесь и нашим работникам.

Говоря о трудовой и производственной дисциплине, нельзя уйти от вопроса использования рабочего времени. Здесь у нас большие резервы: недоработки утром, вечером, связанные с обедом. Много недорабатываются вторые смены. СУ-20 должно взять пример с СУ-29 по внедрению скользящего графика рабочего времени. Отсутствие трудовой дисциплины порождает нарушения производственной дисциплины, результатом чего является снижение качества работ, невыполнение указаний и в итоге срывы графиков работ.

До конца месяца мы должны ввести в эксплуатацию 100,2 тысячи кв. метров жилья.

Если мы выполним эту программу и будет сдано за 9 месяцев 247 тысяч кв. метров, нам легче будет в IV квартале, где останется сдавать 133 тысячи кв. метров при факте за 1981 год 167 тысяч кв. метров. Не надо забывать, что у нас много остается объектов торговли на IV квартал, среди них такие тяжелые, как магазин «Цветы» и продовольственный магазин УралНИИСхоза, КБО и аптека на Сортировке, здание управлений, КБО № 42.

Главная задача на сегодня, определяющая работу всего комбината на IV квартал для СУ-20, 29, — дать тепло на все пусковые объекты, то есть выполнить работы по теплотрассам.

Не менее сложные задачи стоят и перед мон-

тажными управлениями СУ-27, СУ-28. За оставшиеся три месяца они должны смонтировать на пусковых домах 223 условных этажа [СУ-27—108 эт., СУ-28 — 115 эт.]. Причем, ни в коем случае нельзя выбиваться из графика, так как пусковые объекты выходят на ноябрь.

Выполнению этой задачи по монтажу коробок завод ЖБИ должен уделить особое внимание, так как до сегодняшнего времени комплектование поставок изделий находится не на должном уровне.

Полностью отделанные сантехкабины, калиброванные плиты перекрытий, безрулонная кровля с нащельниками — вот те определяющие рубежи для завода ЖБИ им. Ленинского комсомола.

Хочет верить, что коллектив домостроительного комбината, развивая социалистическое соревнование в честь 60-летия образования СССР, выполнит поставленные перед ним задачи по вводу объектов в эксплуатацию.

## Выступления

### В прениях

Делегат завода ЖБИ им. Ленинского комсомола П. Ф. ГРАВИЛОВ в своем выступлении остановился на итогах работы предприятия за первое полугодие 1982 года, на организации заводского социалистического соревнования. Среди нужд, которые назвал выступающий, речь шла об обеспечении рабочих спецодеждой, о том, что раздел колдоговора по обеспечению жилищно-бытовых условий выполняется половинчато.

Вопросам организации социалистического соревнования в СУ-1 посвятил свое выступление начальник планового отдела СУ-1 В. Ф. ЩЕПИН. Много внимания он уделил проблемам внедрения на отделочных работах малой механизации, остановился он также и на вопросах улучшения жилищно-бытовых условий рабочих управлений.

Делегат от СУ-27 электросварщик В. Е. ТОЛСТОВ рассказал об итогах работы управления, высказал свои претензии в адрес завода ЖБИ им. Ленинского комсомола по поводу некомплектной поставки изделий на монтаж, коснулся ряда серьезных вопросов, связанных с трудом монтажников: обеспечение спецодеждой на предстоящий зимний период, организация питания на строительной площадке.

С большим вниманием делегаты профсоюзной конференции прослушали ответы главного инженера ДСК Л. И. ГОРОХОВСКОГО на заданные ими вопросы.

## УСИЛИТЬ ВОСПИТАТЕЛЬНУЮ РАБОТУ

(Из доклада председателя объединенного профсоюзного комитета Н. И. Потапова)

По итогам Всесоюзного социалистического соревнования за II квартал комбинату присуждено переходящее Красное знамя Минтяжстроя СССР ЦК профсоюза и первая денежная премия.

По Кировскому району первое место, переходящее Красное знамя районного комитета КПСС, райисполкома присуждено коллективу завода ЖБИ им. Ленинского комсомола и СУ-27.

Активно участвуют бригады рабочих ДСК во Всесоюзном социалистическом соревновании. Так, по результатам работы в I полугодии коллективу бригады маляров СУ-1 Е. П. Маряхиной присвоено звание лучшей хозрасчетной бригады по Минтяжстрою СССР, бригады монтажников Е. С. Палева (СУ-28) и А. Н. Венерцева (СУ-29) признаны лучшими среди бригад ведущих строительных профессий по Главсредуралстрою.

За первое полугодие 1982 года поддержали почин «Каждой бригаде — механизированный труд на инженерной основе!» 14 бригад, «Пятилетнее задание — меньшим составом!» поддержали 14 бригад, из числа которых высвобождено 18 человек, которые направлены в малочисленные бригады Почин «Каждой бригаде — ритмичную работу, высокое качество и культуру производства!» поддержали 32 бригады, почин «Задание 3 лет пятилетки — к дню образования СССР!» — 40 бригад. Работая по 5-летним бригадным планам, выполнили задание 3 лет одиннадцатой пятилетки 4 бригады, 2,5 года пятилетки и более выполнили 22 бригады, 2 года пятилетки — 25 бригад.

В I полугодии 1982 года по бригадному подряду работало 82 бригады, или 100 процентов бригад основных профессий. Выполнен объем СМР на

сумму 22,99 миллиона рублей, или 90,2 процента к общему объему при плане 90 процентов.

По результатам подряда получена экономия против планово-расчетной стоимости 92,1 тысячи рублей, сокращены сроки строительства на 309 дней, достигнут рост выработки на 1 рабочего на 5 процентов.

В номенклатурный план по охране труда на 1982 год включено 108 мероприятий, из которых выполнено 77 полностью, а остальные мероприятия находятся в стадии выполнения.

Состояние трудовой дисциплины имеет большое значение в выполнении поставленных задач перед коллективом, особенно при сегодняшней нехватке рабочих.

В сравнении с I полугодием 1981 года число нарушителей трудовой дисциплины уменьшилось на 56 человек, потери рабочего времени уменьшились на 184 человеко-дня.

Необходимо значительно улучшить воспитательную работу в коллективах, больше уделять внимания принятию конкретных мер к нарушениям трудовой дисциплины и общественного порядка, не пропускать ни одного случая нарушения без обсуждения.

Заболелаемость на 100 работающих за I полугодие составила 635 человеко-дней. Отмечается рост на 42 человеко-дня.

По организации оздоровления и отдыха трудящихся в комбинате проводится значительная работа.

За счет средств социального страхования в I полугодии 1982 года оздоровлено 165 человек, в домах отдыха и пансионатах — 167 человек, по туристским путевкам отдохнуло 40 человек. Диетпитание получали 28 человек. За счет средств соцкультурмероприятий отдохнуло 419 человек.

Большое внимание уде-

лялось расширению форм и методов политико-воспитательной и культурно-массовой работы среди трудящихся комбината. Неплохо работает клуб завода ЖБИ им. Ленинского комсомола. Важно то, что в этом клубе в кружках художественной самодеятельности и в других формах задействовано большое количество работников завода.

И клуб завода ЖБИ, и ДК им. М. Горького проводят большую работу по месту жительства. Мы должны перед собой ставить задачу максимально вовлечения нашей молодежи, живущей в общежитиях, в мероприятия, проводимые клубом и ДК. В этом году впервые проведен смотр художественной самодеятельности стройуправлений, где приняло участие около 50 человек. Первое место заняло СУ-7.

За отчетный период в деле развития физической культуры и спорта проделана определенная работа. Проведена XVI зимняя спартакиада ДСК, 5-я спартакиада общежитий комбината.

Сборные команды ДСК успешно принимали участие в районных, городских и областных соревнованиях, а также в спартакиаде обкома профсоюза строителей и промстройматериалов.

Сдали нормы ГТО в 1982 году — 141 человек, на 1 июля 1981 года подготовлено кандидатов в мастера спорта — 5 человек, спортсменов I разряда — 30 человек, II и III разряда — 150 человек. Занимаются производственной гимнастикой — 120 человек.

Работники домостроительного комбината, участвуя в социалистическом соревновании за достойную встречу 60-летия образования СССР, добиваются значительных успехов в выполнении социальных обязательств, принятых на 1982 год.

\* За эффективность и качество!

## СВЕРДЛОВСКИЙ ИНФОРМЦЕНТР СООБЩАЕТ

\* Новые материалы в строительстве

**Водонепроницаемый цементный раствор для гидроизоляционных работ**

При гидроизоляционных работах вместо рубероидной изоляции на битумной мастике в Алтайском крае используется цементно-песчаный раствор с добавкой бентонитовой глины. Эта минеральная добавка, по сравнению с химической, делает раствор более пластичным и удобоукладываемым, не влияет на сроки схватывания цемента, не вызывает коррозии металла. Для приготовления раствора исходными материалами являются: портландцемент, песок, бентонитовая глина в порошке, вода.

Применение водонепроницаемых стяжек с бентонитовой добавкой обеспечивает сокращение затрат труда на 53 процента и снижение себестоимости на 1 рубль 25 копеек на 1 кв. метр изолируемой поверхности.

**Способ отделки панелей из ячеистого бетона полимерцементным раствором с мраморной крошкой**

Этот способ отделки панелей разработан в Новосибирской области. Рекомендуются он для применения на предприятиях строительной индустрии.

Для отделки применяются следующие материалы: латекс, стабилизатор латекса, портландцемент белый, шлам (молотый песок), дробленые материалы (мраморная крошка).

Преимуществом данного способа отделки является то, что процесс нанесения данного полимерцементного раствора и мраморной крошки полностью механизирован, при этом не требуется сложного оборудования, что дает возможность внедрять способ отделки в любом домостроительном комбинате и заводе.

**Односвайные фундаменты из штампованных свай**

Фундаменты из штампованных свай, внедренные в Башкирии, отличаются от буронабивных тем, что скважину для них образуют выштамповкой. При устройстве таких фундаментов

снижается расход бетона, так как уплотненная грунтовая оболочка даже при наличии грунтовых вод позволяет бетонировать сваи «сухим способом».

По конструкции штампованные сваи могут быть пирамидальными, пирамидально-призматическими с оголовками и комбинированными с забивными сваями.

Оценка технико-экономических показателей фундаментов равной несущей способности показала, что по сравнению с кустовыми фундаментами из забивных призматических свай с монолитным ростверком, односвайные фундаменты из ШНС позволяют в среднем сократить расход основных материалов и снизить трудоемкость возведения на 35 процентов сметную стоимость — на 35—40 процентов.

**Фундаменты из забивных наклонных свай**

Снижение материалоемкости, трудоемкости, стоимости, объема земляных,

опалубочных и бетонных работ при устройстве фундаментов в виде кустов свай возможно за счет уменьшения размеров ростверков в плане путем применения забивных наклонных свай.

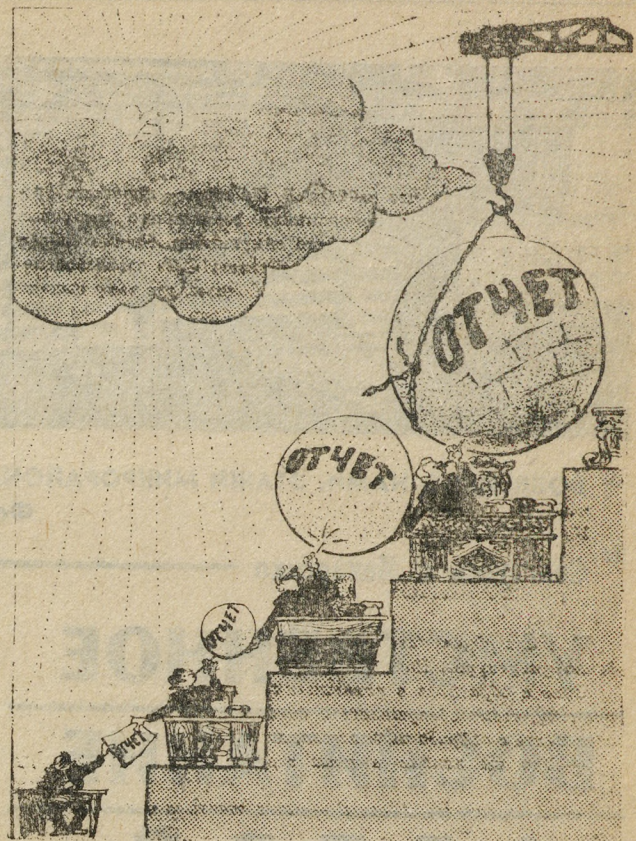
В Башкирии разработаны фундаменты из наклонных свай и технологии их погружения для условий массового промышленного строительства. Конструкция таких фундаментов определяется видом грунтов и их напластований, величиной и характером нагрузок, конструктивными особенностями зданий и сооружений.

Фундаменты из наклонных свай устраивают в виде лент.

Замена фундаментов из вертикальных свай фундаментами из наклонных свай снижает трудоемкость, сметную стоимость, расход бетона и стали.

Более подробные сведения об этих новшествах можно получить в Свердловском центре научно-технической информации и пропаганды по адресу: Свердловск, ул. Малышева, 101 или по телефону 55-15-85.

Подготовил  
**В. КАЙГОРДОВ**,  
старший инженер  
отдела пропаганды  
ЦНТИ.



Эта карикатура названа «Надувательство». Можно ее назвать и «Липа» или «Очковтирательство». Эти названия приходят в голову, когда вспоминаешь, как на подведении итогов социального соревнования руководители СУ — 1 были строго предупреждены за предоставление «липовых» отчетов о работе строительного потока. Рисунок художника И. Истомина.

\* Заглядывая в будущее

Заметки известного свердловского архитектора П. Д. Деминцева о некоторых вопросах формирования новых жилых районов Свердловска были опубликованы в газете «Вечерний Свердловск» № 154, 157, 160, 164, 165, 168, 171, 175. Тех, кто желает подробнее познакомиться с этими материалами, мы и отсылаем к данным публикациям.

Редакция газеты «Свердловский строитель» предлагает своим читателям еще один отрывок из этих материалов.

**Н**УЖНО ли сносить все старое жилье? И вся более чем двухвековая история ВИЗа — «Заречного» исчезнет? А нельзя ли кое-что из старого оставить и включить в композицию современной застройки?

А ВИЗ — «Заречный», вот он, весь на поверхности! и раскапывать ничего не надо. Правда, здесь нет интересной каменной застройки, здесь мало бесспорных образцов деревянного зодчества. Да и большинство домов имеют большой процент износа.

И все же кое-что из старого можно сохранить и включить в композицию современного жилого района. От этого архитектурно-художественная сторона застройки только выиграет, и район получит некую новую, интересную и своеобразную грань, который не может быть, скажем, в Юго-Западном или Комсомольском микрорайонах, построенных и строящихся на голом месте.

Можно сохранить несколько групп таких домов, то «попадающих» на пешеходную эспланаду, то ока-

зывающихся внутри жилых групп. Многие отдельные домики просто удачно вписываются в планировочную структуру района.

Конечно, так просто дома не оставишь. Их надо соответствующим образом «подать», освободив от ненужных надворных построек, пристроев, заборов. Потребуется затраты на ремонт, отопление, устройство санитарных узлов.

Что в этих домах можно разместить?

Можно разместить детские кружковые помещения, клубы по интересам, мастерские.

Чтобы реализовать эту идею, потребуются затраты. Только начинать работу надо сейчас, в процессе проектирования «Заречного».

А если перевезти сюда один-два дома — хороших, образца деревянного зодчества — вот вам и одновременно маленький музей под открытым небом.

Например, квартал между улицами Бебеля и Халтурина, Махнева и III Интернационала. Пусть этот кусочек старого рабочего заводского поселка с его

## КАКИМ БЫТЬ «ЗАРЕЧНОМУ»?

деревянными и полукаменными домиками и надворными постройками, навесами, банками, колодцами, внутренним убранством, уварью станет подлинным музеем этнографии и рабочего быта.

Дом № 34 по улице Каляева. Здесь в 1905 году помещалась нелегальная типография Екатеринбургского комитета РСДРП. Думаю, есть возможность сдвинуть в глубь квартала проектируемое здание поликлиники метров на десять и сохранить этот дом, вернуть ему прежний облик.

Некоторые затраты на предлагаемые дополнительные работы выходят за пределы утвержденной сметной стоимости, которую нам никто не позволит пересматривать и заново утверждать. Но и в смете есть резервы. Главное — разумно, рачительно и похозяйски распорядиться сотней миллионов рублей, отпущенных на создание «Заречного».

Уже говорилось, о ненужном сносе некоторых домов. То же можно сказать и о существующей зелени.

Сотни тысяч, миллионы рублей мы расходует на почти ежегодную покраску и припудривание фасадов домов, небрежную затику отвалившейся штукатурки, вместо того, что-

бы сделать добротную камневидную штукатурку на многие десятилетия, такую, как сделали, скажем, на здании архитектурного института.

Перечисленные, не так уж значительные затраты по «Заречному» окупятся удобной жизненной средой для тысяч свердловчан, хотим их тонусом и настроением.

Все элементы благоустройства, озеленения, оборудования территории микрорайонов в проектах предусматриваются. Прилагаются типовые чертежи разных площадок и их оборудования. Сокращению мы их называем МАФами — малыми архитектурными формами. Нередко строители перед сдачей домов в эксплуатацию наспех делают асфальтовые проезды, наспех оборудуют площадки, озеленители воткнут в землю саженцы деревьев и... до свидания. Похоже, так произошло с благоустройством отличного в целом по архитектуре микрорайона «Парковый».

Хорошо уложенный асфальт, хорошо поставленный поребрик, грамотно сделанные подпорные стенки, четкая графика газонов и тротуаров — чего, казалось бы, еще желать?

Район сейчас весь в зелени. Максимально сохранить многолетние деревья — задача тоже важная. Если строители бережно отнесутся к каждому дереву, то часть домов «Заречного» мы увидим сразу же в окружении пышных многолетних деревьев, а не жалких прутьев.

Еще не изжит у нас серьезный огрех в массовой застройке — ее некомплексность. Сначала строим жилье, потом школы, с отставанием — детские комбинаты, с большим отставанием — магазины, с еще большим отставанием — учреждения бытового обслуживания и совсем забываем порой сделать дорожку, тротуар.

Правда, это не относится к району «Парковому», в

котором почти все строилось одновременно. Пример, заслуживающий похвалы.

Часто наблюдаем распыление средств по многим объектам и — как следствие — растягивание сроков строительства.

В настоящее время действует иной порядок расчета между заказчиком и подрядчиком. Если раньше строители получали деньги по проценту технической готовности конструктивных элементов здания, скажем, выполнили кирпичную кладку одного дома на 10 процентов, сделали фундамент другого на 90 процентов — получай соответствующие суммы, предусмотренные сметой.

Сейчас же строители получают деньги только за полностью готовый объект, то есть за дом, сданный «под ключ».

Поэтому строительство первой и последующих очередей «Заречного» будет осуществляться «комплексными». В такой комплекс входит один или несколько объектов со всеми инженерными сетями и необходимым благоустройством. Перевод строителей на оценку работы по показателю «товарная строительная продукция» направлен на рост эффективности капитальных вложений, сокращение сроков сооружения объектов, концентрацию ресурсов на пусковых объектах, улучшение качества строительства.

В последние годы много и настойчиво говорится об однообразии и монотонности жилой застройки. С этим мнением нельзя не согласиться.

Действительно, глядя на фотографию того или иного района застройки, публикуемую, скажем, в газете или показанную на выставке, не всегда сразу и догадываешься, где это сфотографировано. Думаю, что даже строители-монтажники не смогут на такой фотографии опознать свой дом, который недавно монтировали.

И это неудивительно. Возьмем, скажем, 16-этажный дом, построенный на улице Ясной и повторенный в других районах. Где бы он ни был возведен — ничем не отличается от «первенца». Такой додубликат только усиливает однообразие застройки.

Конечно, блок-секционный метод проектирования позволяет разнообразить застройку, но в недалеком будущем, когда мы заполним домами 141-й серии все новые районы, наверняка наступит повторяемость архитектурных приемов.

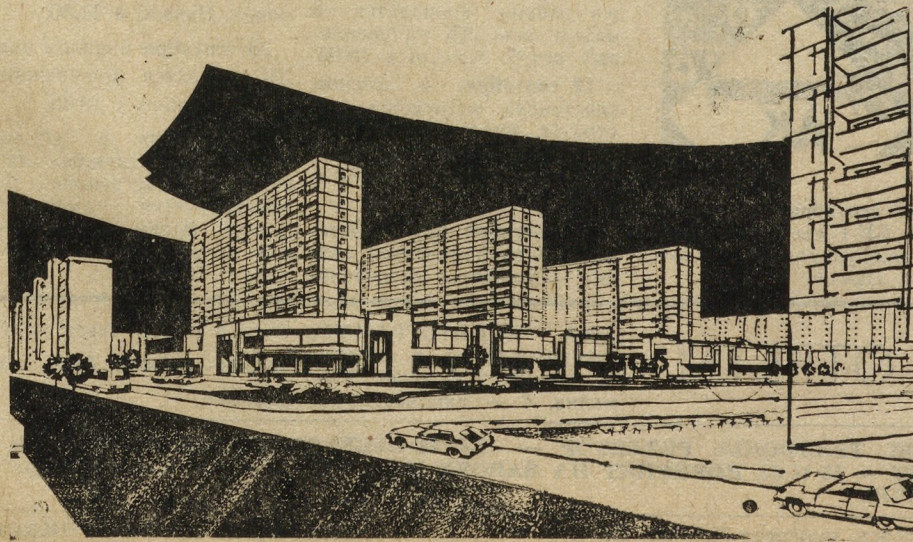
И все же... Было бы несправедливым так однозначно утверждать, что все новые районы не отличить один от другого. Их объединяет только одно — современность архитектурных форм. Можно говорить о каких-то частях, фрагментах, отдельных повторяемых зданиях, но в целом о районах такого сказать нельзя.

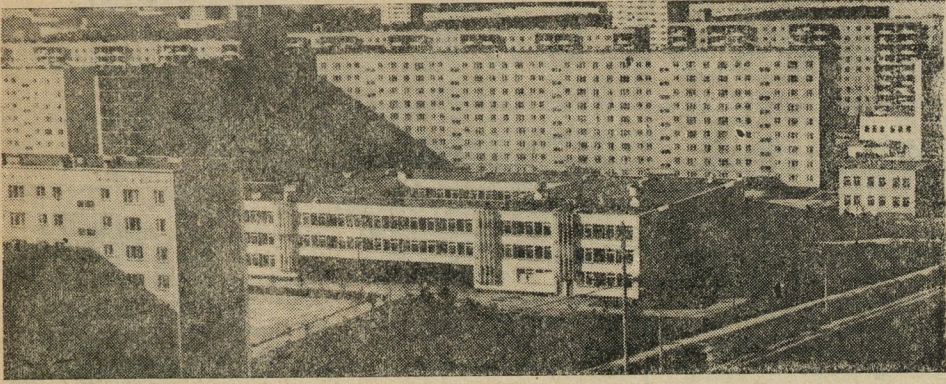
Из чего же складывается образ района? На первое место я бы поставил такой составляющий элемент, как планировочная и объемно-пространственная структура. Потом идут: общий характер архитектуры отдельных зданий, которые становятся смысловым центром композиции; включение в планировку памятников истории и архитектуры, зданий народного зодчества; колористическое, цветное решение всей застройки, благоустройство, озеленение, малые архитектурные формы и многие, многие другие компоненты, из которых складывается архитектурно-художественный облик, лицо, своеобразие жилой застройки.

Разговор об этом в равной степени относится не только к «Заречному», но и к другим строящимся районам.

П. ДЕМИНЦЕВ,  
архитектор.

НА РИСУНКЕ: фрагмент застройки нового микрорайона.





✦ ВОЗВЕДЕНО НАМИ. ЭТАЖИ МИКРОРАЙОНА «СОРТИРОВОЧНЫЙ».  
Фото В. КАЛИМАСОВА.

\* Советуясь с Макаренко

## УМСТВЕННОЕ ВОСПИТАНИЕ ДЕТЕЙ

Умственное развитие ребенка во многом будет зависеть от характера повседневного общения его со взрослыми, от влияния, которое оказывают на него родители, а также от того, насколько учитываются возможности детей, их возрастные и индивидуальные особенности.

Некоторые родители считают, будто с воспитанием детей можно не торопиться. «Пусть поиграет, пока мал», — говорят они. В таких семьях дети обычно не приучены к умственному труду, волевому усилию. Они не могут соответственно своим возрастным возможностям выполнить поручение, не умеют доводить начатое дело до конца, сосредотачиваться на определенной деятельности, часто и беспорядочно переключаются с одного дела на другое и с трудом налаживают взаимоотношения со сверстниками.

Некоторые родители слишком рано начинают обучать ребенка чтению и реже письму, нанося тем самым вред его здоровью. Так, несвоевременное и неумелое обучение малышей письму и чтению вредно сказывается на их физическом развитии: от долгого сидения за столом ухудшается осанка и зрение, напряжение при письме может привести к деформированию кисти. Кроме того, неправильные навыки учебной деятельности, выработанные в дошкольном возрасте, осложняют усвоение школьной программы.

Данные науки позволяют предположить, что по неизвестным пока причинам у некоторых детей созревание мозга идет более быстрыми темпами. И это становится физиологической предпосылкой для ускоренного психического развития. Несомненно, у очень многих детей существуют такие врожденные данные к раннему развитию, но если родители по тем или иным причинам пропускают мимо них, потенциальный эрудит остается вполне обыкновенным, но от этого не менее замечательным мальшом. Когда же такие предпосылки ис-

пользуются, когда деятельность ребенка направляются по «интеллектуальному» пути, он начинает интенсивно развиваться именно в этом плане.

Огромные усилия прилагаются в семье для того, чтобы реализовать столь рано пробудившиеся способности ребенка к обучению. Приобретаются различные средства для обучения грамоте, проводятся почти школьные занятия, ребенок постоянно побуждается к повторению и воспроизведению всего, что с такой легкостью укладывается в необъятные закрома его памяти. Обрадованные таким ранним развитием ребенка, родители покупают детям главным образом книжки, лопаточки, совочки, формы для песка, куклы со всей прилагаемой к ним утварью отошли на второй план. Даже кубики служат не для возбуждения сказочных конструкций, а как пособие для запоминания букв.

Медленно, но верно вытесняется интерес к практическим действиям с предметами, игрушками. Все заслоняется интересом к «читательному» материалу: к вывескам магазинов, к афишам и детским книжкам.

Наукой доказано, что главным стимулом умственного развития ребенка первых лет жизни является практическая деятельность. Те самые действия с погремушкой, с пирамидкой, с детскими инструментами труда, наконец, игра с куклой со всеми прилагаемыми к ней предметами для развертывания игрового сюжета.

Именно, играя, действуя, ребенок впервые учится решать несложные практические задачи. Без этого он не может подняться на ту более высокую ступень, где начинают формироваться абстрактные понятия, содержанием которых и определяют глубины мышления. Следовательно, односторонний интерес к чтению не обеспечивает гармонического развития, и в этом одна из его отрицательных сторон. Существует и другая опасность.

Ребенок, рано научившийся читать и писать, начинает считать себя исключительным, способным стать центром всеобщего внимания. Как правило, такой ребенок лишен друзей среди сверстников, родители это объясняют тем, что такому ребенку скучно с ними. Но дело часто не в этом. В среде одноклассников такой ребенок просто-напросто теряет свою исключительность. Ведь для детей в товарищах привлекательны умение лазать, прыгать, бегать, играть в мяч.

Ребенок должен пройти все этапы, присущие детству. И вынуждать его перескакивать какие-то ступени, обгонять время не следует. Об этом достаточно четко говорилось, в частности, на состоявшейся объединенной сессии Академии медицинских и Академии педагогических наук СССР, посвященной проблеме здоровья и воспитания детей дошкольного возраста. И педагоги, и врачи единодушно высказались против чрезмерного формирования как физического, так и умственного развития, против искусственной, «насиленной» акселерации.

Ну, а как же все-таки быть с детьми раннего развития, какова должна быть воспитательная тактика тех родителей, кому посчастливилось иметь таких детей.

Пусть дети начинают раньше говорить и даже читать, но не следует эти умения превращать в исключительную цель, особенно фиксировать на них внимание ребенка и искусственно создавать таким путем недостаток времени и, главное, лишать их возможности заниматься другими разнообразными видами практической деятельности. Второе: не следует забывать, что умственным развитием не исчерпывается задача воспитания детей в раннем возрасте. Не менее важно нравственное, трудовое воспитание. Говоря другими словами, у детей раннего возраста необходимо формировать правильное отношение к родителям, взрослым, сверстникам, к своим маленьким бытовым обязанностям, умение преодолевать трудности, проявлять усилия, добиваться результатов способности анализировать свою деятельность.

Л. ГАРСЕЛЬ,  
педагог.

## Работа по месту жительства

Место жительства не случайно называют и местом воспитания. От того, как человек проводит свой досуг, во многом зависит морально-психологический климат в трудовом коллективе, в семье, в быту. Поэтому летом коллектив Дворца культуры строителей им. М. Горького старался активизировать свою культурно-массовую и политико-воспитательную работу на агитплощадках района. Все проводимые мероприятия проходили под девизом «60-летию образования СССР — достойную встречу».

Для жителей были организованы лекции, беседы, проведены устные журналы, вечера вопросов и ответов, встречи с кандидатами в народные депутаты, праздники двора. Об одном из праздников двора хочется рассказать подробнее.

Коллектив ДК им. М. Горького еще только прибыл на агитплощадку по ул. Толмачева, 25, а зрители уже с нетерпением ждали самодельных артистов. Быстро была подключена фонограмма. Зазучали всеми любимые мелодии...

Праздник открыл лектор общества «Знание» кандидат юридических наук Петр Григорьевич Щечокхин. Затем в исполнении ансамбля гитаристов (ру-

ководитель А. В. Попов) прозвучали классические пьесы и старинные русские романсы. А с каким удовольствием танцевали и пели собравшиеся под аккомпанемент баяниста Ю. И. Юрьева, участвовали в играх, конкурсах, аттракционах и викторинах, которые живо и эмоционально провела культорганизатор ДК им. М. Горького Э. А. Кривицкая. Такие праздники запоминаются надолго.

Большое значение в политическом воспитании трудящихся по месту жительства придается своевременной информации о последних событиях у нас в стране и за рубежом, о задачах тружеников района и города в одиннадцатой пятилетке, о достижениях науки и культуры. В этом плане интересными получилась встреча с кандидатом медицинских наук Н. В. Митрошиной, рассказавшей о болезнях сердца и их предупреждении, вечер вопросов и ответов на международные темы с участием лектора общества «Знание» А. М. Петрова, встреча со свердловским поэтом Юрием Лобанцевым.

Был гостем кировчан и кандидат архитектуры В. Г. Десятов. Он выступил с беседой о перспективах развития Свердловска и Кировского района. Подробно остановился на строительстве метрополитена в нашем городе. Свой рассказ архитектор иллюстрировал фотографиями будущих станций «Бажовская», «Калининская» и других. Программу праздника продолжили массовики. Весь вечер звучали стихи, песни, шутки. Совместно с историко-революционным музеем и



библиотекой ДСК был организован устный журнал «Наших улиц имена». Его открыла заведующая отделом музея Светлана Михайловна Ивачева. Ее сообщение «Их именами названы улицы» было выслушано присутствующими с большим интересом. Свой рассказ Светлана Михайловна дополняла показом фотографий легендарных участников становления Советской власти на Урале и героев гражданской войны, именами которых названы улицы Свердловска — Вайнера, Блюхера, Толмачева и других. Беседа со слушателями получилась очень интересной. Ребятам музея было задано немало вопросов. Обзор литературы под названием «Здесь в каждой улице история живет» провела методист библиотеки ОПК ДСК А. А. Петрова.

Духовные запросы и потребности человека сегодняшнего дня очень разнообразны. Он хочет быть в курсе новостей экономики, политики, культурной жизни. Эти стремления мы и постарались учесть при планировании клубной работы.

Л. ДУШЕЧКИНА,  
зав. массовым отделом  
ДК строителей им.  
М. Горького.

## Наш адрес: Первомайская, 24а

Дворец культуры строителей им. М. Горького приглашает трудящихся ДСК в коллективы художественной самодельности: театральную студию, агиттеатр, изостудию, танцевальный коллектив, вокально-инструментальный ансамбль, любительскую киностудию, ансамбль бального танца, ансамбль гитаристов. Школа бального танца приглашает желающих научиться красиво танцевать. Школа обучения игре на гитаре поможет учащимся овладеть навыками искусства гитариста. Любителям декоративно-прикладного

искусства Дворец культуры предлагает кружок художественного вязания на спицах и кружок макраме.

Детский сектор Дворца культуры им. М. Горького объявляет прием: в детский танцевальный ансамбль «Стрекоза» и студию изобразительного искусства. Музыкальная студия Дворца культуры приглашает ребят в классы обучения игре на гитаре, баяне, аккордеоне, фортепиано.

Справки по телефонам: 51-52-31, 51-67-83.

## \* Спортивная жизнь ДСК

### Несмотря на дождь

12 сентября, несмотря на ненастную погоду, во Всесоюзном дне бегуна принял участие коллектив СУ-15. На старт в Зеленой Роше отпочковались выходы под руководством начальника СУ-15 А. С. Фадеева, секретаря партийной организа-

ции П. А. Жарихина, председателя профсоюзного комитета Т. С. Захаровой и секретаря комитета комсомола управления Николая Переднего. Не испугал дождь и ребят из детского клуба «Огонек». 15 юных спортсменов участвовали в

забегах, еще раз доказав, что хорошему физкультурнику ничто не помеха.

Физкультурники других подразделений ДСК смогут принять участие в соревнованиях 19 сентября. Старт в Зеленой Роше, в 10 часов утра.

А. КОРОБКОВ,  
старший инструктор  
физкультуры ДСК.



17 сентября для строителей СУ-1 состоится лекция о международном положении. Начало в 11.30.

18 сентября для молодежи района проводится в малом зале ДК танцевальный вечер. Начало в 19.00.

19 сентября в детском кинотеатре «Дружба» состоится киноутренник. Будет показан фильм-сказка «Тахир и Зухра». Начало в 10.00.

21 сентября для строителей СУ-20 проводится лекция «Проблемы безопасно-

сти и сотрудничества в Европе». Начало в 11.30.

25 сентября в малом зале ДК состоится молодежный вечер. Начало в 19.00.

26 сентября в детском кинотеатре «Дружба» проводится киноутренник. Демонстрируется художественный фильм «Приключения маленького папы». Начало в 10.00.

## ОТВЕТЫ

НА КРИПТОГРАММУ, опубликованную 6 августа. 1 — этаж, 2 — окно, 3 — майна, 4 — динамит, 5 —

болт, 6 — тын. Текст: «Экономика должна быть экономной».