

# СВЕРДЛОВСКИЙ СТРОИТЕЛЬ

Орган парткома, объединенного профкома, комитета ВЛКСМ и управления Свердловского домостроительного комбината

◆ Основана 1 января 1974 года.

◆ № 30 (439).

◆ ПЯТНИЦА, 30 ИЮЛЯ 1982 г.

◆ Цена 2 коп.



Заслуженным уважением пользуется в бригаде плотников П. В. Барбарина заместитель бригадира Николай Иванович Овечкин. Николай Иванович трудится в СУ-15 уже семь лет, ему присвоено звание ударника коммунистического труда.

Отлично работают на пусковом объекте третьего квартала дома № 19 в микрорайоне «Комсомольский» бригады маляров из СУ-7 Л. И. Белых и Т. Г. Аникиной.

НА СНИМКАХ: маляры из бригад Т. Г. Аникиной и Л. И. Белых; плотник четвертого разряда Н. И. Овечкин.

полнительные работы для нас. Начали клеить потолочные и стеновые обои, а у маляров постоянно не хватает клея. Правда, УПТК обещает в ближайшее время решить этот вопрос.

Это второй дом, на котором наш коллектив работает методом сквозного потока. И надо сказать, что этот метод себя полностью оправдывает: теперь нам не приходится обращаться к монтажникам с претензиями. Наоборот, мы чувствуем во всем их поддержку. Поэтому, как мне кажется, всем нам нужно еще много поработать, чтобы углубить и расширить метод сквозного бригадного потока.

Рассказывает мастер СУ № 7 И. Е. ИГНАТУШКО:

— Мы работаем на 96-квартирном доме № 19, отделяем шесть этажей. Сегодня полным ходом идут малярные работы, дом уже оштукатурен. Наш коллектив работает очень ответственно, ведь этот объект мы должны сдать к нашему профессиональному празднику — Дню строителя.

Нам необходимо застеклить соединительную лоджию, а СУ-28 никак не может завершить ее монтаж. И еще: не жалею мы людей. Отделочники работают без подъемника, так и таскают материалы на себе на 10—12 этаж. Уходят на это и время, и силы, и нервы наших рабочих.



\* На пусковых объектах

## ПОМОГАЕТ СКВОЗНОЙ ПОТОК

Наш корреспондент побывал на пусковых объектах третьего квартала в микрорайоне «Комсомольский». Как обстоят дела на объекте, что сдерживает работу отделочников — с этими вопросами мы обратились к строителям.

Рассказывает прораб участка № 1 СУ № 15 В. В. ШОШИН:

— Наш коллектив работает на отделке объекта социально-бытового назначения — кафе 7-Т. Время сейчас очень напряженное: завершаем изготовление монолитного козырька, опалубочные работы, установлены оконные и дверные блоки. На объект уже захо-

дят штукатурки, работают здесь и субподрядные организации: «Уралэлектро-монтаж», «Сантехмонтаж».

Сегодня нашу работу тормозит отсутствие труб для трубной разводки. Эти трубы нам поставляют УПТК. А в результате мы не можем приступить к засыпке, подготовке и устройству мо-заичных полов. Нет трубчатых лесов — это держит работу на фасаде и отделочные работы по фанарию. Ждем не дождемся, когда же наш объект наконец-то «посетят» сантехники, фронт работ для них уже давно под-готовлен. Не хватает лесов, а это не только тор-

мозит отделку фасада, но и сколько времени, материалов уходит на то, чтобы тут же, на месте, склотить деревянные леса. Все эти неполадки очень нервируют коллектив, ведь кафе мы должны сдать 30 сентября.

Рассказывает начальник потока СУ № 15 Н. И. МАРЧУК:

— Мы работаем на доме 15А. Посмотрите, дом буквально завален землей со всех сторон, ни одного подъезда к дому нет. Приходится нам расчищать подъездные пути.

Очень сдерживают нас на этом объекте электрики, так шесть этажей и заштукатурили без них. А это в будущем — до-

\* Идет подготовка к зиме

«Готовь сани летом, а телегу — зимой» — гласит народная мудрость. В том, что зависимость здесь самая прямая, коллектив цеха наружных коммуникаций № 10 завода ЖБИ имени Ленинского комсомола убеждает каждую зиму. Ведь цех обслуживает более 120 километров водопроводных, канализационных и тепловых сетей завода и поселка ЖБИ. А потому от того, как работает цех летом, зависит ритмичная работа завода и бесперебойное жизнеобеспечение поселка в зимнее время.

На сегодняшний день коллектив цеха наружных коммуникаций вы-

## ЭКЗАМЕН — ВПЕРЕДИ

полнил более 60 процентов запланированных работ по подготовке к зиме. Вынесены и смонтированы на опорах трубы водопроводов промышленной и хозяйственно-питьевой воды из-под полигона цеха № 9 на заводе ЖБИ. На этих водопроводах произведены переврезки с монтажом запорной арматуры. Завершаются работы по очистке и капитальному ремонту смотровых колодцев на ливневых, канализационных и водопроводных сетях. В соот-

ветствии с графиком работ уже вычищены и прохлорированы два резервуара питьевой воды.

Бригаде коммунистического труда В. А. Бороздина было поручено в кратчайшие сроки поднять на высоту до одного метра трубы над железной дорогой у бетоносмесительного участка цеха № 9. Чтобы не останавливать цех, работы эти пришлось выполнять в выходные дни. Хорошо потрудились газоэлектросварщики С. А. Береснев,

Г. М. Друй, слесарь-сантехник Н. И. Перин; тракторист Н. И. Смолко.

Досрочно заменены трубы горячей водоснабжения на территории заводской теплицы. Бригада В. А. Бороздина начала ревизию сальников на запорной арматуре тепловых сетей. До 25 августа коллектив цеха наружных коммуникаций должен произвести гидравлическое испытание систем отопления наружных и подземных коммуникаций, чтобы в начале

сентября обеспечить бесперебойную подачу тепла в цехи завода и жилым поселкам. Сверх плана подготовки к зиме в детских яслях № 89 и прачечной полностью заменена система отопления.

Бригаде Е. Н. Денисова предстоит произвести изоляцию вынесенных на поверхность водопроводов и вновь смонтированных паропроводов на отдельных участках теплотрассы. Предстоит также смонтировать отопительные системы к цеху № 4, провести текущий и капитальный ремонт пожарных гидрантов, капитальный ремонт отопления и запорной армату-

ры на водонасосной станции Уктус.

— По подготовке к зиме нашему коллективу запланирован большой объем работ, — говорит начальник цеха № 10 Н. А. Смольчанов. — Но опыт работы коллектива в прошлом году показывает, что эти задачи нам по плечу. За последние годы я не припомню случая, чтобы завод простаивал по вине нашего цеха. Зима — серьезный экзамен, она выявляет все наши недоработки. Поэтому для нас каждый летний день на счету, каждый летний день — ударный.

Т. МИХАЙЛОВА.

\* Решения майского (1982 г.) Пленума — в жизнь!

# Продовольственная программа и домостроители

Состоявшийся в мае Пленум ЦК КПСС по докладу Генерального секретаря ЦК КПСС тов. Л. И. Брежнев принял постановление «О Продовольственной программе СССР на период до 1990 года и мерах по ее реализации».

С тех пор, как мартовский Пленум ЦК КПСС (1965 г.) взял курс на увеличение капиталовложений в сельское хозяйство, на укрепление материально-технической базы и совершенствование планирования и экономического стимулирования сельскохозяйственного производства, произошли существенные изменения на селе.

Производство основных видов сельскохозяйственной продукции в 1976—1980 годы по сравнению с 1961—1965 годами значительно возросло. При этом рост сельскохозяйственного производства систематически обгонял рост населения, которое увеличилось по сравнению с 1965 годом на 35 миллионов человек, или на 15 процентов. В итоге за 15 лет потребление мяса и мясопродуктов на душу населения увеличилось на 41 процент, молока и молочных продуктов — 25 процентов, яиц — почти в два раза, овощей — на 35 процентов, растительного масла — на 24, сахара — на 30 процентов.

Однако, если по общему уровню калорийности рацион питания советского человека соответствует физиологическим нормам, то структура питания нуждается в улучшении. Не удовлетворяется спрос на мясные и молочные изделия, недостает овощей и фруктов.

Дело здесь, прежде всего, в том, что спрос на продукты питания пока еще обгоняет производство продовольствия, хотя оно из года в год увеличивается. Это вызвано ростом денежных доходов населения, что при стабильности государственных розничных цен на основные продовольственные товары приводит к увеличению их потребления. Это обусловлено также снижением численности людей, непосредственно занятых в аграрном секторе экономики, ростом городского населения. Это связано еще и с тем, что из года в год возрастает покупка продуктов питания в государственной торговой сети самим сельским населением. Наконец, сказывается здесь и недостаточный быстрый рост эффективности сельского хозяйства, всего агропромышленного комплекса.

Учитывая сказанное выше, Политбюро ЦК КПСС сочло необходимым разработать специальную Продовольственную программу на период до 1990 года, в которой предусматривается в возможно сжатые сроки обеспечить устойчивое снабжение населения всеми видами продовольствия.

Уже в одиннадцатой пятилетке наряду с удовлетворением потребности населения в хлебе, хлебобулочных и макаронных изделиях, картофеле и сахаре намечается полностью обеспечить спрос на такие продукты, как крупа, кондитерские изделия, маргарин, яйца и рыба, улучшить



снабжение мясом, молоком, растительным маслом и плодоовощной продукцией.

В двенадцатой пятилетке предусматривается заметно поднять потребление мяса, растительного масла, овощей на основе дальнейшего увеличения производства.

Потребление основных продуктов питания на душу населения к концу двенадцатой пятилетки будет примерно следующим: мяса и мясопродукты — 70 килограммов, рыбопродукты — 19, молоко и молочные продукты — 330—340 килограммов, яйца — 260—266 штук, растительное масло — 13,2 килограмма, овощи и бахчевые культуры — 126—135 килограммов, плоды и ягоды — 66—70, картофель — 110, сахар — 45,5 килограмма, хлебопродукты — 135 килограммов.

Для достижения поставленных целей программа предусматривает взаимовыгодное, более сбалансированное развитие всего агропромышленного комплекса. В двенадцатой пятилетке агропромышленный комплекс получит примерно треть от общего объема капиталовложений во все народное хозяйство.

Выполнение Продовольственной программы потребует напряженного труда миллионов советских людей, занятых непосредственно в сельском хозяйстве и отраслях, связанных с ним. Больше того, если учесть необходимость создания при предприятиях собственных подсобных хозяйств и развития садоводческих кооперативов, то к выполнению Продовольственной программы должно быть привлечено большинство трудоспособного населения нашей страны.

А теперь о конкретных задачах коллектива комбината, вытекающих из решений майского (1982 г.) Пленума ЦК КПСС.

Учитывая характер производственной деятельности комбината, в комплекс этих задач, как нам представляется, входят следующие слагаемые:

— Выполнение плана подрядных работ по строительству благоустроенного жилья на селе и для предприятий, входящих в агропромышленный комплекс. Сегодня и ранее объем этих работ в плане комбината был незначителен, не много более двух процентов. Учитывая, что программа предусматривает опережающие темпы роста жилья в колхозах, совхозах и других сельскохозяйственных предприятиях, очевидно, что это отразится и на программе подрядных работ ДСК на селе.

изводства и поставки железобетонных изделий для строительства жилья и других объектов на селе, осуществляемого силами организаций Министерства сельского строительства, не имеющих необходимых мощностей по производству этих изделий.

— Как и ранее и, наверное, в больших размерах придется силами членов коллектива комбината оказывать помощь по уходу за посевами и уборке урожая овощей.

— Организация и развитие при заводе ЖБИ им. Ленинского комсомола собственного подсобного сельскохозяйственного производства. По решению Кировского РК КПСС к концу одиннадцатой пятилетки годовая мощность его по производству мяса должна быть доведена до 75 тонн.

— Дальнейшее развитие коллективного садоводства. Выделенный для этой цели один участок площадью 4,5 га практически находится в стадии освоения. Оформляется выделение второго участка площадью 5 га.

— Организация коллективных огородов для выращивания картофеля, лука и моркови. С этой целью администрацией ДСК достигнута договоренность с НИИСХозом и Белореченским совхозом о выделении земельных участков площадью по 5 га каждый.

Однако желающих принять участие в выращивании овощей для собственных нужд пока мало. Очевидно, профсоюзной организации необходимо активизировать разъяснительную работу среди коллектива о необходимости принять участие в коллективном огородничестве.

Реализация этих слагаемых является прямым участием свердловских домостроителей в выполнении Продовольственной программы СССР.

И, в заключение, о косвенном участии в выполнении Продовольственной программы.

Осуществление Продовольственной программы до 1990 года связано с большими капитальными вложениями плюс затраты на строительство жилья и объектов соцкультбыта на селе, а также затраты на укрепление экономики колхозов и совхозов. Возместить эти затраты — задача общая.

Поэтому сегодня, как никогда ранее, остро встает вопрос о борьбе с потерями, расточительством, беспхозяйственностью, а организация работы по выявлению и реализации резервов производства должна стать повседневной заботой всех руководителей.

Выполнение государственного плана с наименьшими затратами материально-технических ресурсов, труда, денежных средств и повышение качества строительно-монтажных работ должны стать важнейшей задачей всего коллектива комбината.

Только при условии выполнения этой задачи мы вправе себя считать активными участниками решения Продовольственной программы.

**И. СЕМУХИН,**  
наш общественный  
корреспондент.

**В** ПОДБОРКЕ рассказывается, как, приумножая славные революционные и трудовые традиции, больших успехов в подъеме экономики, науки и культуры добились в единой братской семье народов СССР трудящиеся Советского Азербайджана.

◆ За годы девятой и десятой пятилеток на социальное и экономическое развитие республики направлено почти 16 миллиардов рублей, или столько же, сколько за 50 предыдущих лет, введено основных фондов на 13,6 миллиарда рублей.

◆ За период с 1970 по 1981 год освоено и начат выпуск 6974 новых видов машин, оборудования, приборов, материалов и других изделий, из которых примерно 460 видов освоено впервые в СССР.

◆ В первом году одиннадцатой пятилетки хлопчатосырьца произведено 1 миллион 15 тысяч тонн, винограда — 1 миллион 707 тысяч тонн, зерна — 1 мил-

\* В помощь политинформаторам и агитаторам

## СОВЕТСКИЙ АЗЕРБАЙДЖАН

лион 151 тысяча тонн, овощей — 849,5 тысячи тонн, зеленого чайного листа — 25,5 тысячи тонн, табака — 47,8 тысячи тонн, бахчевых — 96 тысяч тонн.

◆ По Продовольственной программе среднегодового производства зерна в республике в одиннадцатой пятилетке должно достигнуть 1,1 миллиона тонн, овощных культур — 950 тысяч тонн, бахчевых — 1,2 миллиона тонн, мяса (в убойном весе) — 150 тысяч тонн, молока — 850—860 тыс. тонн.

◆ Реальные доходы на душу населения в одиннадцатой пятилетке увеличатся на 21 процент, общественные фонды потребления на 27 процентов.

◆ Ныне в составе за-

нятого населения число лиц, имеющих высшее и среднее (полное и неполное) образование, составляет 85,6 процента.

◆ Население городов и сел в настоящее время обслуживают более 9 тысяч библиотек всех видов, с книжным фондом свыше 93 миллионов экземпляров.

◆ К концу пятилетки за счет всех источников финансирования будет введено 9 миллионов квадратных метров жилья; школ более чем на 200 тысяч ученических мест; детских дошкольных учреждений на 40 тысяч мест.

◆ В одиннадцатой пятилетке в профтехучилищах предусмотрено подготовить 316 тысяч квалифицированных рабочих.

\* Заглядывая в будущее

## КАКИМ БЫТЬ «ЗАРЕЧНОМУ»?

Заметки известного свердловского архитектора П. Д. Деминцева о некоторых вопросах формирования новых жилых районов Свердловска начали публиковаться газетой «Вечерний Свердловск» в № 154, 157 от 5 и 8 июля этого года. Тех, кто желает подробнее ознакомиться с этими материалами, мы и отсылаем к данной публикации, которая продолжится еще в шести номерах вечерней газеты.

Редакция газеты «Свердловский строитель» публикует небольшой отрывок из этих материалов.

**Объемно-пространственная композиция микрорайона «Заречный»** строится на сочетании жилых групп различной конфигурации, состоящих из разновысотных зданий. Микрорайон состоит из трех частей, объединенных пешеходными связями. Юго-западная часть, занимающая территорию ныне существующих кварталов между улицами Бебеля и Каляева, Колмогорова и Спартака, состоит из протяженных 9-этажных домов серии 141-СВ и из зданий, построенных по индивидуальным проектам, обрамляющих застройку с запада, с севера и частично с востока. Два 16-этажных дома серии 141 стоят на ул. Бебеля с отступом в глубь территории, а 16-этажный ступенчатый дом серии 137-С на углу ул. Бебеля и Колмогорова — как бы «запелка», с которой начинается микро-

район при восприятии его с правобережной части ВИЗа. Внутри жилых групп расположены три детских комбината на 320 мест каждый, две школы на 1176 учащихся, сблочкированные с плавательным бассейном.

На углу ул. Колмогорова и Каляева предусматривается построить по индивидуальному проекту общественно-торг о в ы й центр, рядом с ним — баню на 104 места с прачечной срочной стирки. Перед двумя 16-этажными домами на ул. Бебеля намечены комплексные пункты бытового обслуживания; в одном из них будет мастерская по ремонту обуви, сберкасса, парикмахерская, в другом — швейно-трикотажное ателье и фотосалон.

Начнут застраивать эту часть микрорайона в первую очередь. И только для этого необходимо отселить 624 человека, проживающих в 220 индивидуальных жилых домах, несколько сот человек, проживающих в 35 двухэтажных каркасно-засыпных домах, снести все эти дома, выполнить ряд других подготовительных работ. Задача не из легких.

Во вторую очередь начнется освоение территории от улицы Каляева до перекрестка улиц Веры Засулич и III Интернационала; на севере она немного не дойдет до улицы Егорова. Здесь будут созданы четыре «скобообразные» группы: 9- и 12-этажных домов, сооружаемых по серии 141-СВ с индивидуальными

вставками. В композицию входят и три 16-этажных дома новой 137-й серии. Предусматриваются две школы, одна с бассейном, другая — со спортзалом, два детских комбината, поликлиника, станция скорой помощи, аптека, библиотека на сто тысяч томов (по индивидуальному проекту) и многое другое. В существующем двухэтажном здании школы на углу улиц Каляева и III Интернационала намечено организовать детский домовый клуб. Вдоль будущей магистрали предусмотрены три гаража-стоянки на 100 легковых автомобилей каждая.

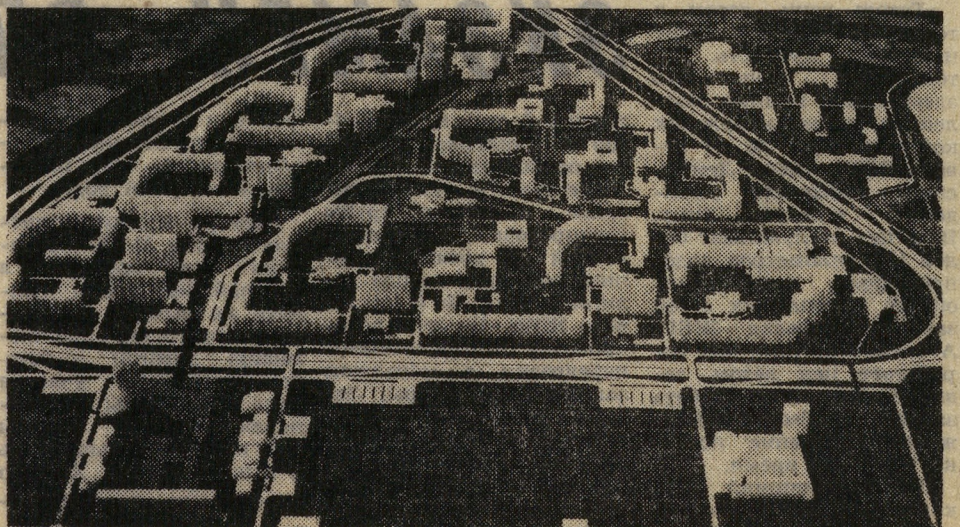
Завершает строительство северная часть микрорайона параллельно железной дороге. Здесь каждая жилая группа как бы замкнута по периметру. Застройка формируется из 9-этажных блок-секций серии 141-СВ, 16-этажных домов (тоже серии 141-СВ), поставленных то отдельно, то парно, то в виде пластин.

Объемно-пространственное решение микрорайона задумано масштабно, соразмерно крупным объемам ЦХП. Высотные акценты расставлены убедительно. Планировочная структура имеет некоторые отличительные черты.

**П. ДЕМИНЦЕВ,**  
архитектор.

На снимке: макет жилого района «Заречный» (вид со стороны ЦХП ВИЗа).

Фото В. Кораблева.



## ЦЕНА ВЕДОМСТВЕННОГО ПОДХОДА

Всю первую неделю июля на стройплощадках комбината не было гипсовых перегородок: монтажникам нечем было разгородить кухни и комнаты. О качестве гипса — размерах, проемах, штрабах — строители уже и не помнили.

— Из недельного объема перегородок, — заметил главный диспетчер ДСК Г. Д. Потеряев, — на объекты комбината вывезено гипса всего лишь на один день. Всю неделю на складе готовой продукции Свердловского завода гипсовых изделий (СЗГИ) простаивал кран...

ДСК — самый крупный потребитель основной продукции СЗГИ. Ежедневно комбинат строит 1000 квадратных метров полезной площади жилья. Для этого требуется, примерно, 500 квадратных метров гипса — 15 тысяч квадратных метров в месяц. Поэтому отсутствие перегородок на стройплощадке значительно усложняет работу не только коллективов монтажных бригад, но и всех строительных потоков.

Понимают это и на СЗГИ. Руководителям завода совсем нет никакого резона тормозить работу строительного конвейера. Заводчане не меньше строителей заинтересованы в ритмичной отгрузке своей главной продукции, в нормальной работе склада гипсовых перегородок. Чтобы улучшить отгрузку панелей, на заводе за первое полугодие этого года проделана значительная работа.

На складе готовой продукции оборудована бетонная площадка. На ней — четыре загруженных перегородками и готовых к отправке прицепа. Руководители завода и автобазы № 1 треста «Стройтранс» создали комплексно-механизированную подрядную бригаду, организовали челночную перевозку гипса на стройплощадки.

...Рядом с бытовкой водителей стенд с показателями коллектива. Комплексно-механизированная подрядная бригада, которую возглавил И. П. Кононенко, взяла повышенные обязательства в честь 60-летия образования СССР — завершить план по объему перевозок к первому декабря. Водители вызвали на соревнование своих товарищей из известной бригады В. Г. Кадочкинова, которая обеспечивает объекты ДСК изделиями сборного железобетона. Избрали совет бригады. Внедряют подрядные методы труда... Что ж, отрядные перемены на заводе гипсовых изделий налицо.

А вот и панелевоз бригадира. На кабине тягача большие буквы: «Подряд СЗГИ». Да, с хорошим почином выступили заводчане и автомобилисты.

— В настоящее время, — рассказывает Игорь Павлович Кононенко, — в бригаде пока пять тягачей и четырнадцать прицепов (челноков). Для бесперебойного обеспечения гипсом в полном объеме, и не только города, но и области, необходимо пополнить парк бригады еще тремя тяга-

чами и двумя прицепами. Сегодня у нас на пять тягачей — восемь водителей. На трех машинах работаем в две смены.

Гипс нужен не только ДСК. Лично мне сегодня, например, кроме объектов комбината довелось побывать и в СУ № 14, и в Первоуральске. Если говорить об объектах ДСК, то гипсовые перегородки в настоящее время осталось вывезти только на дома № 16 и № 20В. У остальных монтажных бригад острой нужды в них нет, но они звонят: «Давай, вези». Это просто перестраховка, когда стараются застаться изделиями впрок. Коли речь зашла о ДСК, следует сказать и о неудовлетворительной работе диспетчерской службы СУ № 27. Везем гипс на объекты этого управления, а здесь ремонтируют башенные краны. Но разве нельзя было предупредить заранее, позвонить диспетчеру СЗГИ? Можно. И почему так не сделать, непонятно. Вообще, на стройплощадках комбината особых простоев у нас нет. Разгрузка панелевозов у монтажников налажена четко.

А теперь о других трудностях. Видите, что эта часть площадки под челноки еще не забетонирована. Нельзя подъехать к прицепу, на который погружены перегородки для детского сада СУ № 28. Был бы бетон, закончили сами. Для четырех человек работы здесь всего на день.

Бригада И. П. Кононенко немало сделала для организации челночной перевозки гипса. Водители сами бетонировали площадку, оснастили ее гидравлическим приводом для механического подъема прицепов, заканчивают оборудование своего бытового помещения.

...Вот слесарь Василий Мосунов (он следит на площадке за техническим состоянием прицепов) в считанные минуты перецепил челноки.

Бригадир с удовлетворением показывает мне фотографии, запечатлевшие «для истории» то время, когда не было на СЗГИ бетонной площадки под челноки. На фото заборошенный неприглядный участок территории. Еще раз с удовольствием замечаю, как все здесь преобразилось. Площадка ограждена металлическим забором. Кругом дорожки из плит. Оборудовать площадку под челноки на СЗГИ помогли многие стройорганизации города.

— С ограждениями, — рассказывает Игорь Павлович, — нам помогли СУ-26, СУ-28, автобаза № 1, трест «Уралмашстрой». Облицовочную плитку позаимствовали в СУ-14. По 100 кубометров щебня и бетона завезли тресты «Свердловскимстрой», «Свердловскгражданстрой» и «Уралмашстрой», а ДСК, которому эта площадка более всех нужна, вывез в два раза меньше. Причем, если бы не ходили и не требовали в главке, то бывший заместитель начальника домостроительного комбината Е. В. Гернералов не раскошелится бы ни на одну машину ни с щебнем, ни с бетоном.

Рядом с площадкой, откуда одна за другой отъезжают груженные гипсом панелевозы подрядной бригады, заводчане оборудуют еще одну. Эта площадка оснащается козловым краном и пультом управления. Заводчане сами достают и шпалы, и рельсы. Со временем отсюда также будет производиться отгрузка панелей для стройорганизаций города. А пока... пока на ней вот уже несколько часов простаивает панелевоз А. Т. Цыганка из треста «Свердловэнергострой». Мало-мощный башенный кран, которым оснащен склад перегородок СЗГИ, постоянно занят. Бригадир И. П. Кононенко, чтобы решить эту проблему, предлагает собрать машины с области и пополнить парк подрядной бригады.

— Если бы у нас было хотя бы 10 тягачей, обеспечили бы панелями и область, и город. Горько смотреть, как водители стоят здесь и не могут загрузиться. Кроме того, в своем коллективе мы стараемся свести к минимуму переадресовки и совсем исключить приписки.

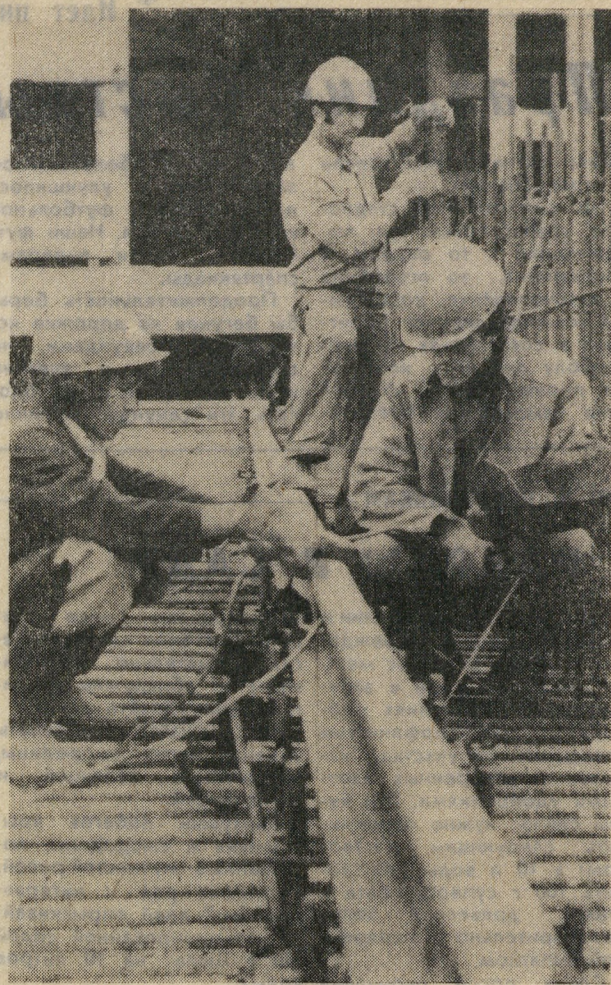
Большая беда склада готовой продукции — малоподвижное и маломощное крановое хозяйство. Башенный кран, что установлен сейчас на складе панелей, грузоподъемностью всего в четыре тонны. Он может брать только по две перегородки и загружает панелевоз за 8—10 подъемов. Но и с этим можно было бы смириться, если бы кран рабстал без досадных срывов и поломок. То у него редуктор выйдет из строя, то главный подъем откажет, то трос порвется.

— Дня не проходит, чтобы не приезжал на СЗГИ кто-нибудь из руководителей Главсредуралстроя, — подчеркивает И. П. Кононенко, — походят, посмотрят на бездействующий кран, покачают головами и уедут, а положение не меняется...

— Если бы склад готовой продукции, — добавляет главный инженер завода В. И. Жаворонков, — был оснащен краном грузоподъемностью не менее 8 тонн, то у нас появилась бы возможность грузить с другой стороны склада вагоны и машины, прибывающие из Каменск-Уральского, Первоуральска и других городов области.

— С этим краном «доходягой», — подключается к беседе начальник цеха гипсовых перегородок Александр Васильевич Цаприлов, — мы не столько трудимся, сколько мучаемся. Как установили его в апреле работниками треста «Строймеханизация» № 2, не проходит и дня, чтобы кран не ломался. Только вчера ремонтировали, и вот, пожалуста, — опять. Видите, редуктор отвалился. Кран простоял неделю...

По мнению руководителей СЗГИ, беда заводчан в том, что трест «Строймеханизация» № 2 (управляющий Б. А. Самойлов) отказался обслуживать крановое хозяйство



на складе панелей и панелевозы на баланс заводу.

— Мы, видите ли, другого ведомства, — замечает начальник цеха, — главк относится к Минтяжстрою СССР, а завод — к Министерству промстройматериалов и лесного хозяйства. Передали старые краны и «с плеч долой». Кран КП-308 монтировали с мая и только недавно сдали. Передать-то передали, а то, что у нас ни запчастей нет, ни слесарей, их не интересует. Главный механик у нас и слесари кранами никогда не занимались. Одно время троса не было. Катущаяся на тормозе стирала, и той не могли найти... Пока мы персонал обучим, ремонтную базу организуем, сколько времени пройдет.

Что ж, начальник цеха прав. Решения майского (1982 г.) Пленума ЦК КПСС рекомендуют всем участникам производственного процесса ориентироваться на конечный народнохозяйственный эффект, стремиться, чтобы соблюдение государственной выгоды было всегда прибыльнее, нежели временные ве-

домственные интересы. Практика нашего хозяйствования выработала немало форм и методов межведомственного сотрудничества, обеспечивающего честное деловое партнерство и взаимосогласованность усилий предприятий, принадлежащих разным ведомствам. Плодом такого сотрудничества между автобазой № 1 треста «Свердловскстройтранс» и СЗГИ стало создание комплексно-механизированной бригады И. П. Кононенко. Просто не верится, что руководители Главсредуралстроя поддерживают в этом вопросе управляющего трестом «СМ-2» т. Самойлова и не понимают очевидной выгоды для стройорганизаций главка в ритмичной работе СЗГИ.

18 марта на складе готовой продукции Свердловского завода гипсовых изделий случилась авария башенного крана, который проработал 9 лет. Строители приезжали за гипсом и грузились с автокранами. Мало-мощный склад панелей, рассчитанный на хранение изделий в объеме 12 тысяч кв. метров, переполнен в настоящее время втрое. Последние пять дней из-

\* Фоторепортаж

## На заводе К П Д

Строительство нового завода крупнопанельного домостроения продолжается. На снимках, публикуемых сегодня, вы видите: (слева) за работой строители из «СУ-ВИЗ-строя» — арматурщик Борис Михайлович Николкин и сварщик Иван Васильевич Свояла закладывают арматуру на будущих щелевых камерах; (внизу) — впереди бетонирование, а пока плотник Константин Васильевич Гилев закрепляет щиты.

Фото В. Калимасова.



А. ЧЕПАСОВ,  
член головной группы  
НК ДСК.

**Н**ЕДАВНО в пионерском лагере им. Ю. А. Гагарина состоялась летняя спартакиада. В ней участвовали ребята, отдыхающие в пионерских лагерях Кировского района. Открылся праздник торжественной линейкой, где был поднят флаг спартакиады и зажжен факел малых олимпийских игр.

И вот состязания начались. Кто же окажется победителем в соревнованиях по легкой атлетике? Никто в лагере не остался равнодушным и безучастным зрителем, а большинство

ребят активно участвовали в соревнованиях.

Не смолкал над стадионом разноголосый гул, выражающий то радость и восхищение, то огорчение и разочарование, когда наша команда девочек проиграла в состязаниях по пионерболу две игры команде из пионерлагеря «Уральские самоцветы». Настрое-

ние наших болельщиков значительно улучшилось после побед футбольной команды лагеря. Наши футболисты стали лидерами спартакиады.

Продолжительность борьбы бегунов на дорожке исчисляется секундами, но сколько воли и энергии нужно проявить, чтобы одолеть эти секунды! Отлично

справились с дистанцией Наташа Столбова, Женя Леутин, Игорь Старцев, Лена Козлова.

Нельзя было без волнения следить и за кроссом. Но и здесь пионерлагерь им. Ю. Гагарина оказался первым.

А разве можно оставаться равнодушным, когда пуценный сильной рукой

атлета летит мяч с одного конца поля на другой! Невольно у болельщиков вырываются возгласы одобрения. Дальше всех метнули мяч Вова Брылин, Ирина Рыжова.

Очень интересными и напряженными стали состязания в туристической эстафете. Ребятам нужно было собрать рюкзак, пере-

вязать больного, перенести больного, поставить палатку. И здесь команда нашего лагеря показала лучшее время.

Легкую атлетику называют «спортом для всех». И это действительно так! Два дня состязались ребята. В упорной и трудной борьбе победили мы — хозяева пионерлагеря им. Ю. Гагарина. пожелаем же нашим призерам удачи в областных соревнованиях по легкой атлетике.

**Н. СОШКИНА,**  
наш общественный  
корреспондент.

\* В помощь садоводам и огородникам

## ЛЕТНИЕ РАБОТЫ В САДУ

В июле-августе растения не должны испытывать недостатка в питании и влаге — ведь начинается период созревания плодов. Частый полив малыми дозами чаще всего приносит не пользу, а вред. При поливе важно промочить почву на глубину залегания основной массы мелких всасывающих корней, то есть на глубину 30—40 см. Ориентировочная норма полива — 5—8 ведер на один квадратный метр площади. Необходимо следить за тем, чтобы в жаркую погоду почва не пересыхала. Особую осторожность проявляйте при поливе земляники. Ее поливают несильной струей под корень, сохраняя ягоды от загрязнения землей.

Померзшие растения, которые до сих пор не оправились после суровой зимы, нужно подкормить через листья. В 10 л воды растворите 2 столовые ложки нитрофоски или любой плодово-ягодной смеси и вечером опрыскивайте растения этим раствором.

В фосфорной и калийной подкормке нуждаются также кусты смородины, у которых однолетние приросты

отламываются в основании и засыхают. Такое повреждение грибом ботритис можно наблюдать или в запущенных насаждениях смородины, на торфянистых почвах или на участках, избыточно удобренных азотными удобрениями. Эти кусты сейчас нужно опрыскивать следующим раствором: в 10 л воды растворить 100 г суперфосфата и стакан древесной золы, предварительно ошпаренной кипятком.

Сразу после окончания уборки ягод земляники необходимо удалить лишние «усы», прополоть и подкормить кусты, если в этом есть необходимость. Всю плантацию прорыхлить и хорошо полить. Отсутствие надлежащего ухода за плантацией земляники в послеуборочный период — одна из основных причин ее низких урожаев. Затем следует приступить к закладке новых участков садовой земляники чистосортным, здоровым посадочным материалом.

В период созревания ягод обработку насаждений ягодников ядохимикатами против вредителей и болезней прекратите, но за

насаждениями надо следить. Растения систематически и тщательно осматривайте и, обнаружив вредителя, уничтожайте его.

Продолжайте вырезать увядшие ветки смородины, зараженные галлицей и стеклянницей.

Верхушки побегов крыжовника и смородины, пораженные мучнистой росой, несколько раз с интервалом 5—7 дней опрыскивайте кальцинированной содой (50 г мыла на 10 литров воды).

Садовый участок содержите в чистом и рыхлом состоянии.

**Е. ШАБАШОВ,**  
садовод-любитель.

## Сезон

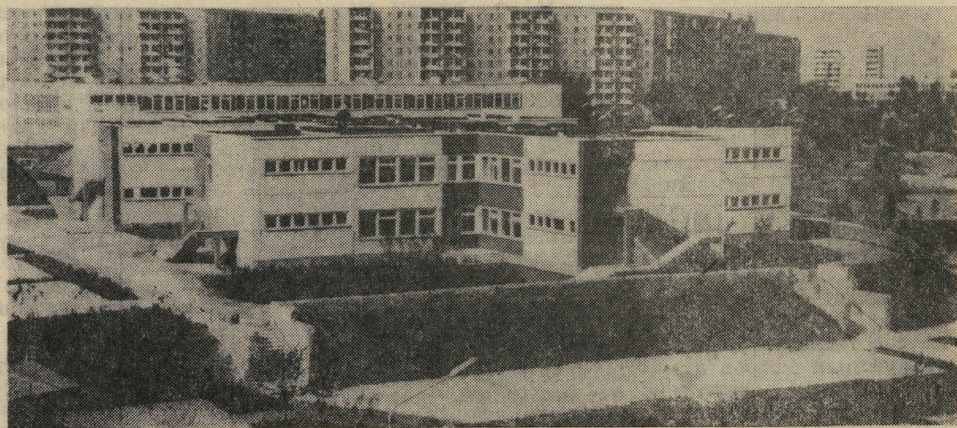
Пришел сезон. Автобусы забиты. Не шевельнешься. Тесно. Духота. Все рвется в бор, грибами знаменитый. И сборщик возле каждого куста. А земля, словно кабаны, изрыли. И травы на лужайках — наповал. Здесь ягодники рьяные ходили. А кажется, Мамай здесь воевал. Двадцатый век вам стелется под ноги Обрывками нейлоновых кульков. И там, где мирно спал медведь в берлоге, Теперь не слышно птичьих голосов. По лесу, по лугам идут облавы. Пустых консервных банок перезвон. Лежит слезой роса на мятых травах — В разгаре грибо-ягодный сезон. **В. ТУЛИН.**

интерес представляет применение сока каланхоэ при гриппе. Орошение носоглотки свежим соком и прием внутрь быстро снижает катаральное явление и ослабляет остроту заболевания.

Наружно употребляют его при суставном ревматизме, при боли и кровотечении десен, радикулите, экземе.

Вот как широко используется в народе это удивительное «живое дерево». Каланхоэ не считается ядовитым, и все же, прежде чем пользоваться им, нужно посоветоваться с лечащим врачом.

**Г. СВИРИДОВ,**  
кандидат  
биологических наук.



♦ ВОЗВЕДЕНО НАМИ. ДЕТСКИЙ КОМБИНАТ В МИКРОРАЙОНЕ МАСОВОЙ ЗАСТРОЙКИ «СОРТИРОВОЧНЫЙ».

Фото В. Калимасава.

**З**НАЕТЕ ЛИ ВЫ, что в жаркую летнюю погоду, при высокой температуре воздуха создается повышенная опасность взрыва газовых баллонов.

Поэтому необходимо соблюдать особую осторожность при использовании газобаллонными установками, а также портативными плитками переносного типа, оберегать баллоны от перегрева и попадания на них солнечных лучей, от ударов, хранить баллоны в сухом прохладном месте. Чаще проводите обмыливание всех сварных и резьбовых соединений на баллоне и у плиты. Не храните баллоны в жилом помещении — это опасно.

## Осторожно: газ!

При пользовании газовой колонкой перед розжигом и после не забывайте проверить тягу в дымоходе, при слабой тяге или ее отсутствии пользоваться газовой колонкой категорически запрещается, так как при горении газа выделяется угарный газ, действующий на организм отравляюще.

Помните! Для нормального горения газа нужен постоянный приток свежего воздуха.

Если вы почувствовали запах газа (запах прожисшей капусты) немедленно примите все меры

безопасности: не зажигайте огня, не включайте и не выключайте электроприборы. Проветрите помещение и сообщите об утечке газа в контору вашего района или по телефону 04.

Не оставляйте работающие газовые приборы без присмотра. Будьте внимательными и бдительными, только правильное обращение с приборами и соблюдение правил безопасности может оградить вас от неприятностей.

**З. ЧАГИНА,**  
зав. тех. кабинетом  
ЭК-2 треста  
«Свердловскгоргаз».

\* Спортивная жизнь ДСК

## Отмечаю День строителя

Приближается наш профессиональный праздник. Познакомьтесь со спортивной программой его проведения.

7 и 8 августа в честь Дня строителя проводит-

ся ряд соревнований на базе отдыха «Домостроитель» и лодочной станции завода ЖБИ им. Ленинского комсомола.

7 августа на базе в 12 часов дня начнется спортивный парад. Затем отдыхающие могут посмотреть показательные выступления по художественной гимнастике и самбо. Состоятся легкоатлетические кроссы на 500 и 1000 метров, турнир по волейболу. 8 августа в программу включены шахматный турнир, мас-

совые игры. Работает буфет.

На лодочной станции завода в воскресенье строители могут участвовать в турнире по настольному теннису, волейболу, во всевозможных играх.

Всем, всем победителям спортивных соревнований будут вручены грамоты и сувениры. Приглашаем всех строителей!

**А. КОРОБКОВ,**  
ст. инструктор  
физкультуры ДСК.

### Объявление

Производится набор в секцию фигурного катания на коньках детей 1974—1978 годов рождения. За справками обращаться в спортзал комбината по адресу: ул. Большакова, 97 а.

### Письмо в редакцию

Уважаемая редакция! Разрешите через вашу газету вынести нашу благодарность всему коллективу, руководителям и общественным организациям завода ЖБИ им. Ленинского комсомола за соболезнование и участие в похоронах нашего любимого отца и мужа — Юрия Степановича Максимова.

Семья Максимовых.