



ства, о заботах ее коллектива и трудностях.

Мне кажется, что на нашем заводе нет цеха важнее, чем наш арматурный и нет ответственнее нашей операции — электросварщик контактной сварки. Вместе со своими товарищами я готовлю детали для изделий, выпускаемых предприятием. Без наших деталей ни одного дома не соберешь. Значит, качество у нас показатель важнейший. За добротность своей продукции мы вот уже несколько лет не получаем нареканий. В своих обязательствах, взятых на пятилетку, я решила рассчитывать с пятилетним заданием за четыре года. Прежде всего подсчитала свои возможности, посоветовалась с экономистами, изыскала резервы на своем рабочем месте. Правда, особых открытий у меня нет. Просто уплотнила рабочий день до предела, стала тщательнее ухаживать за оборудованием, чтобы снизить простой. Результат не замедлил сказаться. Сейчас перекрываю норму ежемесячно в полтора раза.

Не все, разумеется, зависит от меня и моих товарищей. Так, записала я в обязательствах пункт об экономии металла. Есть у меня кое-какие сбережения, но это мелочь по сравнению с тем, что мы перерасходовали. Металлопркат поступает на завод другого профиля, других размеров и нам приходится подбирать наиболее подходящий. За неимением требуемого приходится ставить то, что есть.

Нужны, скажем, прутки длиной шесть метров, а на завод привозят одиннадцатиметровые. Шесть метров мы используем, а пять приходится

куда-то пристраивать. Такие помехи в снабжении существенно влияют на рост производительности труда.

Эти же помехи отражаются и на трудовой дисциплине. Сегодня, к примеру, рабочий прогулял, а завтра запарка — привезли нужный металл. Штурмуем план и забываем о человеке, который нару-

шил трудовую дисциплину. Прощаем ему грехи за то, что он отличился на аврале. И тогда вся воспитательная работа идет насмарку.

Стараемся не оставлять в беде новичка, помогаем советом и делом, но люди все равно уходят. Новичка, естественно, на хороший станок не поставишь. Приходится поручать ему простые операции, например рубку заготовок. Отсюда и низкий «авторитет» профессии. Много не заработа-

вшихся идти в ногу с опытными коллегами. В цехе тоже немало. Но как-то не додумались мы провести в цехе соревнование по профессии. Кто же все-таки в арматурном лучше всех освоил профессию? Это, по-моему, надо сделать, несмотря на ряд трудностей.

Десять лет назад у нас повелась в цехе добрая традиция: брать шефство над школьниками. В этом году мы опять стали «первоклассниками». А подшефные, которых мы вели с первого класса, получили аттестаты зрелости.

Мы заинтересовались успехами Н. И. Ореховой у начальника отдела труда и заработной платы завода ЖБИ им. Ленинского комсомола Д. М. Прогерина. Он сообщил, что Нина Ивановна идет на уровне своих обязательств и к концу года должна завершить пятилетку.

**ЗАВЕРШАЕТСЯ** определяющий год пятой пятилетки. От того, как мы будем трудиться на финише его, зависит успешное выполнение пятилетнего плана. Ряд передовиков производства домостроительного комбината сейчас особенно ревниво следят за своими показателями. В числе их — кавалер ордена Трудового Красного Знамени, депутат областного Совета депутатов трудящихся сварщица Н. И. Орехова. Для нее пятилетка финиширует в этом году. Мы попросили работницу завода ЖБИ им. Ленинского комсомола Нину Ивановну Орехову рассказать о том, как она выполняет свои высокие обязатель-

## НА ГОД РАНЬШЕ

есть, а беготни хватает. И все же есть девчата и ребята, которые стараются работать отлично. Это Надя Крохалева, Надя Калимуллина, Вера Анисова, Володя Кравцов, Николай Погушев и другие. Тянутся молодые и к знаниям. Вера Анисова поступила в техникум, Боря Нусратулин и Мария Крылло — в институт, шесть человек занимаются в школе мастеров. Молодых рабочих, стараю-

есть, а беготни хватает. И все же есть девчата и ребята, которые стараются работать отлично. Это Надя Крохалева, Надя Калимуллина, Вера Анисова, Володя Кравцов, Николай Погушев и другие. Тянутся молодые и к знаниям. Вера Анисова поступила в техникум, Боря Нусратулин и Мария Крылло — в институт, шесть человек занимаются в школе мастеров. Молодых рабочих, стараю-

есть, а беготни хватает. И все же есть девчата и ребята, которые стараются работать отлично. Это Надя Крохалева, Надя Калимуллина, Вера Анисова, Володя Кравцов, Николай Погушев и другие. Тянутся молодые и к знаниям. Вера Анисова поступила в техникум, Боря Нусратулин и Мария Крылло — в институт, шесть человек занимаются в школе мастеров. Молодых рабочих, стараю-

Пролетарии всех стран, соединяйтесь!



В квартале «Б» микрорайона Симоновский один за другим растут многоэтажные крупнопанельные здания. Их возводят монтажники нашего домостроительного комбината. Немало домов сдали под отделку работники специализированного управления № 27. Здесь отлично трудится бригада кавалера ордена Ленина М. М. Михайлова. Многие новички, поступив в этот коллектив, быстро осваивают свою профессию. Пять лет назад пришел сюда и В. Андрианов. Сейчас он мало кому уступает в мастерстве. Вместе со своими товарищами он монтирует дом № 28 на Симоновском торфянике.

Фото В. Калимасова.

# СВЕРДЛОВСКИЙ СТРОИТЕЛЬ

ОРГАН ПАРТКОМА, ОБЪЕДИНЕННОГО ПОСТРОЙКОМА, КОМИТЕТА ВЛКСМ И УПРАВЛЕНИЯ СВЕРДЛОВСКОГО ДОМОСТРОИТЕЛЬНОГО КОМБИНАТА.

№ 38.

ПЯТНИЦА, 27 СЕНТЯБРЯ 1974 г.

Цена 2 коп.

НА ПУСКОВОМ ОБЪЕКТЕ

## МОНТИРУЕМ САМИ

После сдачи школы в Симоновском микрорайоне нашему управлению предстоит сдать в этом квартале три дома: 144-квартирный № 14 в квартале «Б» Симоновского микрорайона, 60-квартирный № 12, 79-квартирный дом и аптеку в Пионерском поселке.

Без аптеки дом № 18 принимать комиссия не будет. Монтаж этого объекта должны вести строители специализированного управления № 28. Для того чтобы ускорить строительство аптеки, рабочие нашего управления сами взялись за монтаж.

К монтажу мы приступили третьего сентября после окончания «нулевого» цикла столкнулись с серьезными трудностями, вызванными несвоевременной поставкой заводом ЖБИ № 1 треста «Стройдеталь-70» железобетонных изделий и наружных стеновых панелей, из-за чего монтаж аптеки был задержан.

Строители специализированного управления № 20 плохо сработали на монтаже «нулевого» цикла. «Отличился», например, прораб В. Петров, который умуд-

рился сделать перепад в установленных стаканах под колонны на 11 сантиметров, что явно недопустимо по техническим условиям. Монтажникам нашего управления пришлось много поработать для устранения ошибок и недоделок, допущенных строителями управления № 20.

До сих пор работники строительного управления № 20 не приступили к монтажу фундаментов крылец, не засыпали пазухи, это сдерживает отделку фасада и монтаж витража.

После 20 сентября на строительстве аптеки осталось поставить гипсовые перегородки, перекрытия, витраж, который делает строительно-монтажное управление № 2, и произвести отделочные работы.

На монтаже аптеки хорошо трудятся строители нашего управления — бригада каменщиков, которой руководит А. П. Распова, и бригада монтажников, которую возглавляет В. Ермохин.

С. БОНДАРЕВ, секретарь партийной организации строительного управления № 7.



## УСТАНОВКИ ПУЩЕНЫ

На заводе ЖБИ им. Ленинского комсомола пущены в работу две новые установки. Они будут выпускать санитарно-технические кабины типа «Колпак» для высотных крупнопанельных зданий. Агрегаты досрочно смонтировала бригада рабочих из ремонтно-механического цеха под руководством А. Н. Наймушина. Проводя сборку механизмов, ремонтники провели реконструкцию некоторых узлов, значительно улучшив этим надежность установок.

## НОВАЯ ОТДЕЛКА

На деревообрабатывающем заводе треста «Стройдеталь-70» освоено производство встро-енных шкафов с отделкой под красное дерево. Эти новые изделия будут устанавливаться в квартирах высотных крупнопанельных зданий. Всего в этом году работники завода украсят своей продукцией около 2000 квартир.

## ЗАДЕРЖКА ИЗ-ЗА ЛАТЕКСА

Повышение заводской готовности изделий сулит немало выгод коллективу нашего комбината. Взять, к примеру, потолочное перекрытие. Сейчас эта деталь поставляется на стройки без дополнительной обработки, хотя в заводских условиях можно проводить шпаклевку потолочной поверхности перекрытия. Причем делать это не вручную, как на стройке, тратя массу времени, а с помощью механизмов. И машина такая есть. Изготовлена и

опробована она в формовочном цехе, и даже были выпущены первые детали высокой заводской готовности для экспериментального скоростного дома в поселке ЖБИ. Почему же столь долгое начинание заглохло? Шпаклевочная машина пылится в цехе, а на стройке десятки штукатуров шпаклюют вручную потолки. Для того чтобы машина работала и успевала за ритмом конвейера, необходимо ритмично полагать шпаклевку. Но ее в

цехе пока нет. Работники УПТК не могут доставить ее формовщикам. На одном из производственных совещаний начальник управления производственно-технологической комплектации И. Н. Демченко сообщил, что шпаклевка будет поступать в нужном количестве и вовремя. Мы позвонили в УПТК в отдел реализации и выяснили, что для этих изделий требуется шпаклевка СВШ. В состав ее входит материал латекс. В УПТК все есть, кро-

ме латекса. На дефицитный материал нет фондов на этот год. Так что добрая идея осталась неосуществленной. Но ведь есть шпаклевка ОКС. Почему бы ее не использовать в цехе? Мы позвонили в лабораторию и попросили ответить на этот вопрос А. А. Заботнову. — Шпаклевка ОКС, — сказала Алевтина Александровна, — безусловно материал прогрессивный. Она применяется сейчас во всех управлениях. Казалось бы, здесь на

## Острый сигнал

шпаклевке перекрытий тоже можно применить ОКС. Однако этот материал при высокой температуре свертывается и становится непригодным для работы. Синтетическая же шпаклевка СВШ выдержала такие испытания. Сейчас работники УПТК прилагают все усилия, чтобы приобрести компонент шпаклевки латекс. Только почему в УПТК спохватились так поздно? А. БОРИСОВ.

## В ПАРТИЙНЫХ ОРГАНИЗАЦИЯХ КОМБИНАТА

Состоялось отчетно-выборное партийное собрание в строительном управлении № 29. С докладом о проделанной работе выступила перед собравшимися Л. С. Агафонова. В своем выступлении она рассказала о том, как решали стоящие перед управлением задачи коммунисты управления, как помогли коллективу в выполнении государственного плана профсоюзная организация и группа народного контроля.

«Задачи партийной организации завода по укреплению дисциплины и общественного порядка в поселке» — такая повестка дня была на недавнем партийном собрании завода ЖБИ им. Ленинского комсомола. С докладом перед собравшимися выступил секретарь партийного бюро завода В. Ф. Мурзинов.

Коммунисты горячо обсуждали доклад и высказывали свои предложения. В заключительном партийном собрании приняло постановление, в котором коммунисты наметили мероприятия по укреплению дисциплины и общественного порядка в поселке.

# ПРИЛОЖИМ ВСЕ УСИЛИЯ

## На пусковых ОБЪЕКТАХ

На финише третьего квартала тяжелое положение со сдачей жилья и объектов культурного назначения сложилось в строительном управлении № 1. За двенадцать дней сентября коллективу предстояло ввести в эксплуатацию 15965 квадратных метров полезной площади. Это если не считать встроено-пристроенных помещений: аптеку и диспансер в доме Уралэнергомонтажа в Пионерском поселке, аптеку в доме завода ЖБИ имени Ленинского комсомола, пионерскую комнату в доме детского туберкулезного санатория, магазин «Промтовары».

А всего коллектив управления должен сдать в эксплуатацию 26304 квадратных метра жилой площади: пять домов, в том числе 144-квартирный дом № 27 в квартале «Б» Симоновского микрорайона, шестидесятиквартирный дом в Богдановиче.

Строительство домов № 23, 23 «У» и 27 не вызывает опасений, а вот строительство в Богдановиче и 60-квартирный дом детского туберкулезного санатория находится в тяжелом положении. 16 сентября строители управления № 20 к прокладке теплосети на доме в Богдановиче не приступали, а трест Уралспецстрой не принимался за благоустройство.

На доме туберкулезного санатория благоустройством должны заниматься строители специализированного управления № 20. Но производство работ они еще не начинали. На этих объек-

тах надо ускорить работы, чтобы предоставить фронт другим субподрядчикам — Котломонтажному и Газомонтажному управлениям.

Сейчас на доме тубсанатория заканчиваются штукатурные работы, к настилке полов здесь еще не приступали, фасад здания не сделан. Много предстоит сделать по коммунациям строителям двадцатого управления.

Этот объект очень плохо снабжается строительными материалами. Плотники, например, постоянно испытывают нехватку шпунтованной доски.

Руководители управления принимают срочные меры, чтобы ускорить работы на доме тубсанатория. В середине сентября были завершены плотничные работы, пришли маляры, была завезена в нужном количестве известь. Сейчас необходимо доставить полностью шпунтованную доску.

Очень плохо идет строительство обоих детских садов — к середине сентября сделано лишь пятьдесят процентов запланированных работ.

Тяжелое положение на объектах, где трудятся рабочие строительного управления № 1, сложилось вследствие ряда причин. Одна из них — плохое снабжение строительными материалами. На площадках не хватает нефтебитума, макулатуры, извести, инструмента. Кстати, на инструмент управление делает заявки из года в год, но получить его не может; доставать его приходится частным путем. Домостроительный комбинат в приобретении инструмента не оказывает помощи.

Часто подводят строителей заказчики, не вовремя выдающие документацию.

Подводят и субподрядчики, не обеспечивающие своевременно отделочников фронтом работ. Так, бригада маляров И. С. Рогова, работающая на доме № 27 по улице Волгоградской, в начале сентября сидела сложа руки. Без работы были в это время и штукатуры т. Ненаженко. Теперь им приходится спешить, а это не может не сказаться на качестве.

Жильцы домов, на которых работали строители первого управления, приходят с претензиями, в частности к качеству полов из линолеума. Жалобы справедливы — застилка полов линолеумом освоена плохо.

У строителей в свою очередь много нареканий по поводу плохой организации труда на строительных площадках, где все приходится делать вручную. Например, малярам из бригады И. С. Рогова приходится выполнять работу грузчиков. Штукатуры из бригады Ненаженко таскают алебастр с первого этажа наверх, а за цементом ходят на пятый.

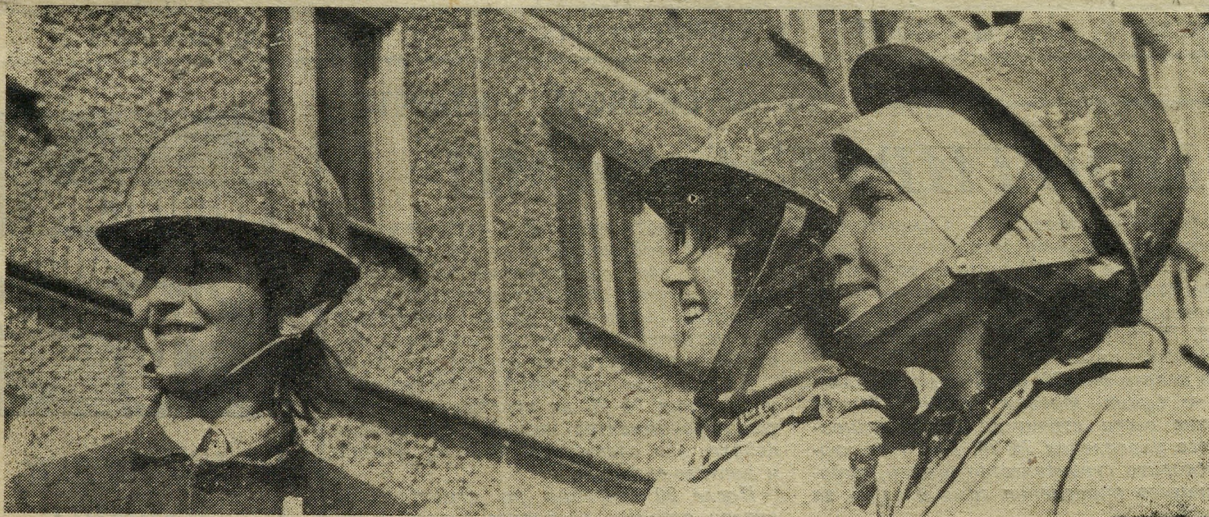
Кровельщики из бригады

т. Дерстуганова все материалы поднимают на крышу вручную. В других управлениях для этого используют кран.

Малярам из бригады т. Суркова привезли механизированные люльки, в которых невозможно работать, а у плотников с малой механизацией дела обстоят и того хуже. Им из управления производственно-технологической комплектации привозят бочки, которые разгружать приходится вручную, шпунтовку поднимать на этажи на собственных плечах. Не мудрено, что многие плотники уволились из управления.

Перечисленные недочеты вполне устранимы, для этого необходимо приложить максимум усилий как коллективу управления, так и домостроительному комбинату в оказании помощи рабочим, ведь четвертый квартал не из легких: управлению предстоит сдать 215-квартирный дом № 22, 144-квартирный дом по улице Волгоградской, 60-квартирный дом № 12 в Пионерском поселке, детский сад на 280 мест в Богдановиче и детский сад на 140 мест по улице Ясной.

Р. ИВАНОВ.



В бригаде штукатуров Я. Я. Вульфа из строительного управления № 1 трудится в основном молодежь. Это дружный, сплоченный коллектив. Наравне с опытными работают и те, кто недавно закончил училище. Здесь они проходят настоящую школу мастерства. Бригада участвует в социалистическом соревновании и борется за звание «Коллектив коммунистического труда». Выработка в натуральных показателях здесь составляет 115 процентов.

На снимке В. Калимасова: члены бригады Лидия Власова, Елена Мочалова, Лидия Ефимова.

## В ПАРТКОМЕ КОМБИНАТА

### К НОВОМУ УЧЕБНОМУ ГОДУ

На днях на заседании партийного комитета комбината шел разговор о готовности школ политической и экономической учебы в новом учебном году. Здесь были утверждены руководители школ и семинаров. Большинство пропагандистов не первый год ведут занятия. В основном возглавляют школы руководители строительных подразделений комбината.

Первого октября начинаются занятия в системе политического и экономического образования. В партийной сети в школах и семинарах будет организовано 20 школ. В семи из них будут изучаться основы экономики и управления производством. Всего в школах будет заниматься 448 слушателей. Среди них коммунисты, рабочие, бригадиры, инженеры и техники. Комсомольцы будут изучать «Социализм и труд», «Основы экономических знаний», «Основы политических знаний» и другие.

В строительных управлениях начнут работу школы бригадиров, которые приступят к изучению нового предмета «Социализм и труд».

В этом году в университете марксизма-ленинизма уже начали заниматься 16 работников комбината.

С первого октября начнутся также занятия в школе молодого коммуниста. Здесь будут заниматься кандидаты в члены партии.

Сейчас ведется подписка на газеты и журналы. Хорошую помощь каждому слушателю школ и семинаров окажут газеты «Правда», «Экономическая газета», партийные журналы «Коммунист», «Молодой коммунист», «Партийная жизнь», «Агитатор» и другие.

## НА ВДНХ СССР

пальником. Работает агрегат на сжиженном газе пропан-бутане. Питание осуществляется от баллонов с газом емкостью 45—50 литров.

Агрегат прост по конструкции, удобен в эксплуатации, имеет устойчивый поток инфракрасных лучей, равномерно расплавляющих битумный слой наплавляемого рубероида.

Использование агрегата при устройстве кровли значительно повышает производительность труда, уровень механизации кровельных работ, культуру производства и дает годовой экономический эффект 11073 рубля в сравнении с обычным способом устройства безмастичных рулонных кровель. Одновременно агрегат может быть использован для сушки основания

кровли и удаления наледи и снега.

Производительность — 500 квадратных метров в смену.

Разработан и изготовлен агрегат работниками треста Ортехстрой Всесоюзного объединения. Центротрактор Минтяжстрой СССР.

В. МУРЫГИН.

### Навесное оборудование

Комплект сменного навесного оборудования на колесный трактор Т-40 предназначается для механизации мелких раскоченочных объемов строительных работ.

В комплект сменных рабочих органов на трактор Т-40 входят: крюк для погрузки штучных и затаренных гру-

зов, землеройный грейфер для рытья небольших котлованов, погрузочно-разгрузочный грейфер для погрузки сыпучих и мелкокусковых материалов, захват для погрузки и укладки бортовых камней, труб и других грузов круглого сечения, контейнер, подъемная лебедка и другие.

Управление всеми исполнительными механизмами и сменными рабочими органами осуществляется перемещением рукояток распределителей, установленных в модернизированной кабине трактора.

Комплект сменного навесного оборудования на трактор Т-40 для механизации мелких раскоченочных объемов строительных работ разработан экспериментальным проектно-конструкторским бюро Главсевкавстроя и изготовлен его опытно-экспериментальным заводом.



## Агрегат для наклейки рубероида

предназначен для расплавления битумного слоя наплавляемого рубероида при производстве кровельных работ. Он состоит из рамы трубчатого сечения, установленной на 3-х ходовых колесах, блока горелок типа ГИИВ-1, отражателя и коллектора с за-

# БРИГАДНЫЙ ХОЗРАСЧЕТ: ЭКОНОМИЯ, СКОРОСТЬ, КАЧЕСТВО

С ВСЕСОЮЗНОГО СЕМИНАРА

С 17 по 20 сентября в Москве по инициативе Госстроя СССР, ЦК профсоюза рабочих строительства и промышленности строительных материалов, Главмоспромстроя, ВДНХ СССР состоялся Всесоюзный семинар «Обмен опытом внедрения новой формы бригадного хозрасчета по методу Н. Злобина».

На семинаре выступали заместитель председателя Госстроя СССР И. А. Ганичев, директор ВНИПИ труда в строительстве Госстроя СССР кандидат технических наук И. А. Сухачев, начальник Управления труда и заработной платы Минпромстроя СССР П. Т. Соломатин, бригадир комплексной бригады управления «Зеленоградстрой» Главмоспромстроя, член Президиума Верховного Совета СССР, Герой Социалистического Труда Н. А. Злобин.

Об опыте применения бригадного хозрасчета в домостроительных комбинатах собравшимся рассказали представители Белоруссии, Воронежа и Москвы.

Сегодня мы публикуем некоторые материалы этого семинара.

Герой

Социалистического

Труда

Н. А. Злобин

Коллектив бригады напряженно и творчески работает над выполнением принятых социалистических обязательств. В настоящее время сдан досрочно в эксплуатацию корпус № 809 «Б» общей площадью 3,6 тысячи квадратных метров с оценкой «хорошо». При этом достигнуто сокращение нормативных сроков его строительства на 127 дней. Выработка на одного рабочего за 7 месяцев превышает уровень, принятый в социалистических обязательствах. Заканчивается строительство жилого дома № 913 полезной площадью 10,5 тысячи квадратных метров.

Что способствует выполнению бригадой принятых социалистических обязательств? Прежде всего — детальная инженерная подготовка строительства.

Бригаде своевременно сообщаются перспективные планы на год, бригада специализируется на строительстве домов одной серии при расположении их в одном и том же микрорайоне, что дает возможность организовать нормальный строительный поток, строительную площадку, производственные и бытовые помещения. Мы критически рассматриваем каждый проект производства работ. В отдельных строительных управлениях трудности применения бригадного подряда вызваны неумением работников аппарата подготовить необходимые документы. Здесь действительно есть своя специфика. Видимо, целесообразно организовать обучение этому делу соответствующих работников

строительных управлений. Бригадир, руководящий бригадой в условиях новой формы хозрасчета, должен иметь хорошие организаторские способности, большой практический опыт работы, необходимый уровень экономических знаний. Было бы полезно проводить обучение бригадиров методам руководства хозрасчетными бригадами.

Недостатки в подготовке к заключению хозяйственного договора с бригадой, низкая ответственность сторон во внутрихозяйственных отношениях приводят к отрицательным результатам. Необходимо повысить ответственность сторон за выполнение договорных обязательств.

Можно пойти в решении этого вопроса двумя путями: либо включить дополнительные санкции в этот договор, либо дополнить и конкретизировать ответственность строительного управления за невыполнение условий договора.

Главный

экономист ДСК-1

Главмосстроя

П. Д. Косарев

К сожалению, механически перенести метод Н. А. Злобина в крупнопанельное поточное жилищное строительство, осуществляемое ДСК-1 в условиях новой системы планирования и экономического стимулирования, оказалось невозможно по ряду причин.

На ДСК-1 все материалы, прежде чем попасть на строительные площадки, доставляются на центральный комплекточный участок. Здесь их укладывают в контейнеры в количествах, предусмотренных нормами для

каждой квартиры. Комплекты материалов строго по часовому графику доставляются на рабочие места бригад, тем самым возможность экономии исключается. Отсюда перед бригадой встает задача не экономии, а полной сохранности материалов, ибо экономия может быть достигнута только за счет ухудшения качества работ.

Более года назад в комсомольско-молодежном монтажном управлении № 4 комплексная бригада, руководимая А. В. Авиловым, выступила с инициативой построить дом по методу объектного хозяйственного расчета. Главными экономическими задачами этой бригады стали: точное выполнение графика строительства, улучшение качества работ, полная сохранность деталей и материалов, доставленных на кор-

пус в соответствии с проектными нормами их расходования.

Вскоре на метод объектного хозяйственного расчета были переведены еще 9 бригад.

Было разработано временное положение о переводе поточных участков на поточно-бригадный хозрасчет, согласно которому коллективы бригад, линейные ИТР и повременщики участка берут на себя ответственность перед управлением за приемку и сохранность всех поступающих на строительную площадку материалов и конструкций.

Мы уверены, что совершенствование хозяйственного расчета на основе метода Н. А. Злобина поможет комбинату досрочно выполнить план четвертого года девятой пятилетки.

Начальник отдела

нормирования труда

треста «Оргтехстрой»

Минстроя

Литовской ССР

В. В. Гусгис

Как известно, для перевода бригады на новую форму хозрасчета необхо-

димы значительные затраты труда инженерно-технических работников, в основном, для определения расчетной стоимости поручаемых бригаде объемов работ.

Возник вопрос, как использовать имеющуюся вычислительную технику для расчетов по бригадному подряду: создать отдельные технические проекты и программы, приспособленные только для бригадного подряда, или применить ранее разработанные для других задач? Выбрали второй путь.

С применением ЭВМ определены расчетные стоимости на 1,1 млн. руб. строи-

тельно-монтажных работ для 17 бригад. При этом было достигнуто:

— сокращение продолжительности выполнения подготовительных работ на 50—60 процентов, ручных трудозатрат инженерно-технических работников — на 60—70 процентов;

— полная замена калькуляций заработной платы, выдаваемой табуляграммой планово-экономических данных;

— устранение возможности всякого рода приписок в калькуляциях;

— устранение арифметических ошибок и неточностей.

## РЕКОМЕНДАЦИИ

Удельный вес рабочих хозрасчетных бригад в целом по строительству в шоне 1974 года составил около 7 процентов общей численности рабочих, занятых на строительном-монтажных работах и в подсобных производствах.

Однако, как отмечено на семинаре, новая форма бригадного хозрасчета, большая эффективность которой в повышении производительности труда в строительстве доказана на практике, распространяется все еще недостаточно.

Руководители некоторых строительномонтажных организаций слабо осуществляют координацию работы управленческих служб и инженерно-технических работни-

ков по переводу бригад на новую форму бригадного хозрасчета и выполнению обязательств по договорам с этими бригадами. Имеется много фактов, когда администрация свои договорные обязательства не выполняет, а виноватые в этом инженерно-технические работники не несут никакой ответственности.

Участники Всесоюзного семинара рекомендуют принять меры для быстрого внедрения опыта долгосрочного планирования и концентрации средств на пусковых объектах жилищно-гражданского строительства в г. Орле, одобренного ЦК КПСС;

организовать в 1975 году в строительномонтажных организациях курсы без отрыва от производства для бригадиров по теме «Бригадный хозрасчет». Обучение на курсах должно завершаться аттестацией слушателей

и присвоением им звания «Бригадир хозрасчетной бригады»;

включать в планы по новой технике подведомственным организациям задания по внедрению бригадного хозрасчета;

при подведении итогов социалистического соревнования коллективов строительных организаций учитывать проводимую работу по внедрению новой формы бригадного хозрасчета.

Участники семинара призывают рабочих, инженерно-технических работников и служащих всех строительных, научных и проектных организаций принять активное участие в массовом внедрении новой формы бригадного хозрасчета в строительстве, что будет способствовать выполнению заданий XXIV съезда КПСС по росту производительности труда в строительстве.

## «СУПЕР» ДАЕТ ОСЕЧКУ

БРИГАДА, вот уже несколько раз успешно применившая подряд на строительстве жилых домов, в этот раз злобинский метод «проваливала». Е. Палев не мог молчать. Психология человека, ответственного за свой коллектив, хозяйина стройки требовала от него принятия решительных мер, и он принимал меры — все, какие считал необходимыми. Палев ежедневно «тряс» работников двадцать восьмого управления, зло ругался в домостроительном комбинате, побывал даже в главке.

О том, что распространение бригадного подряда сдерживается из-за недостатков в снабжении и что решать эту проблему нужно не здесь, а в масштабах всей страны, он знал. Вот так же часто «сидят» без панелей, видимо, не только монтажники Палева...

— В том-то и дело,

что панели у нас есть! — воскликнул бригадир. — С гипсом, правда, не все в порядке, но я о нем и не говорю. Нет раствора. А без него деталями хоть завались — дом не построишь!

Ответ поразил своей неожиданностью. Вот тебе раз! Обычно монтажники жалуются на недостаток изделий завода ЖБИ, на отсутствие нужных деталей, закладных частей, а тут — нет раствора. Да ведь свердловские объекты Главсредуралстроя давно уже снабжаются им по системе «СУПЕР»! Автоматизированная система управления перевозками товарного бетона и раствора («СУПЕР»), основанная на новейших достижениях электронно-вычислительной техники, с точностью до минут рассчитывает

график поставки смеси на строительную площадку. Бригадир и прораб уже накануне знают, что завтра первая машина с раствором прибывает на объект, скажем, в 8 часов 17 минут. Учитывая это, и организуется работа бригады.

— Так оно и должно быть... теоретически. А на практике... — Евгений Сергеевич достает из кармана пачку исписанных тетрадных листов. — Вот они — факты.

На тетрадных листах — акты, которые фиксируют фактическое время поставки раствора. Например, третьего сентября по «СУПЕРУ» монтажники Палева должны были получить раствор в 9 часов 14 минут, пришла же машина в 10.58. Пятого сентября раствор поступил на

объект в 14 часов, хотя в графике ЭВМ рассчитала рейс на 8 часов 10 минут.

Цифра простоя у хозрасчетной бригады катастрофически росла. Кроме людей простаивали два крана (Палев ведет монтаж двумя звеньями), на объекте скапливались железобетонные изделия, их перегрузки увеличивали вероятность поломки. Но самое главное, резко упало настроение рабочих, подрывалась их вера в новый метод, сводился на нет весь смысл бригадного подряда.

По договору стройуправление № 28 обязано нести ответственность за несвоевременную поставку материалов. Но какую ответственность — в договоре ничего не сказано. Палев, собравший акты на простой, собирается

предъявить их к оплате. Представляю: это будет подобно разорванной бомбе. Ведь в том же двадцать восьмом управлении даже не верят в возможность применения штрафных санкций. Вот если бригада не уложились в срок — тогда она лишается премии, а чтоб управление расплачивалось рублем за свою нерасторопность...

— Нет, у нас такого еще не было, — признался главный инженер СУ-28 А. Г. Емельянов. А старший инженер — экономист управления В. А. Юрина тут же добавляет:

— Да он нагонит, Палев-то! Что вы волнуетесь?

А ведь за этой фразой просматривается определенная позиция, отношение к бригадному подряду, как к оче-

редной кампании, к дополнительной обузе. Правда, трудовиков и экономистов стройуправлений можно понять: материальной заинтересованности они в этом деле не имеют, а работы значительно добавилось.

Метод Николая Злобина способен серьезно улучшить организацию труда на стройках, поднять выработку рабочего, сделать его хозяином на объекте. И этот же метод, как выразился один из бригадиров — последователей Злобина, подобно ношу хирурга, вскрывает все недостатки в организации снабжения строек материалами. Одни из них нам пока не под силу, задачу устранения их надо решать в масштабах всей страны. Но есть и свои, «доморощенные» прорехи. И мириться с ними просто непростительно, даже преступно. Все равно что компьютер прилаживать к телеге.

А. УСОЛЬЦЕВ.

## БОРЬБА ЗА ТЮРЕМНОЙ РЕШЕТКОЙ

Улик против Свердлова у пермской охраны было мало, но главные жандармы знали — они схватили самого товарища Андрея. Яков Михайлович был арестован с паспортом студента Льва Герца. Некоторое время Свердлов пытался выдавать себя за Герца, но вскоре от этого пришлось отказаться, так как царские следователи собирались содрать дело о бродяжничестве, что грозило высылкой. Свердлов назвал себя. Было установлено его нижегородское местожительство.

При аресте пермских большевиков были захвачены кое-какие документы, среди них текст прокламации и денежный отчет Пермского комитета за май 1906 года. Графической экспертизе не стоило больших трудов установить, что они написаны рукой Свердлова, так же как и записки в адрес некоторых арестованных товарищей.

«Я слышал, в чем меня обвиняют, — заявил Свердлов на допросе 26 апреля 1907 года, — но виновным себя в этом не признаю».

Царский суд осенью того же года пригово-

рил Свердлова к двум годам крепости, не считая полутора лет предварительного заключения. Свердлова отправили в Николаевское исправительное арестантское отделение в Нижней Туре. Кошмарная слава шла об этих николаевских полуротах, как их называли. Над заключенными там зверски издевались. В результате побоев рабочие Тихомировы — отец и сын — лишились ног. Но и там Яков Михайлович вместе с товарищами спланировал заключенных на борьбу с тюремщиками. Вместе со Свердловым там находился Михаил Туркин. Политические заключенные избрали Якова Михайловича своим старостой. Находился он в одиночной камере. Пять шагов в длину и два с половиной в ширину — таков был каменный мешок, в котором Свердлову предстояло отныне жить, мыслить, действовать.

Больше полутора лет — с января 1908 по сентябрь 1909 года — Свердлов отбывал заключение в екатеринбургской тюрьме. Вот как описывает этот период его жизни видный уральский большевик

А. Х. Митрофанов: «Нечеловечески ужасные условия сидения в тюрьме, в плену у нагло торжествовавшего победителя — самодержавия, когда приходилось пить чай десяти человекам с одним куском сахара и делиться одной «козьею ножкой» чуть не всей камере в 30 человек, когда из-за стен тюрьмы то и дело получались вести о чудовищных провокациях, а на заднем дворе тюрьмы почти каждую неделю кого-нибудь вешали или убивали, естественно, создавали и у малодушных такой упадок и отчаяние, что люди начинали опускаться, ссориться между собой, нервничать. Только Яков Михайлович всегда, даже в пустяках, оказывался на целую голову выше других. Он был неизменно весел, ко всем невзгодам относился легко и просто, с оттенком иронии. Ровный и спокойный, он был точно выкован из какого-то плотного, но упругого материала».

В этих условиях Свердлов прежде всего обращал внимание на новичков, на тех, кто впервые попал в царскую тюрьму.

## ХОРОШЕЕ НАЧАЛО

Местный комитет управления домостроительного комбината избрал комиссию по сдаче норм ГТО.

По решению медицинской комиссии на стадионы и спортивные площадки выйдут 30 сотрудников аппарата управления.

16 человек уже приступили к сдаче новых нормативов. Среди них отличился старший инженер проектно-сметной группы Иван Леонидович Соколов, успешно сдав-

ший ускоренную ходьбу на 400 метров, легкий бег, прыжок в длину с места, толкание ядра, упражнения для гимнастической скамейки и ходьбу на лыжах. По нормативам пятой ступени И. Л. Соколову для получения значка остается сдать плавание без учета времени.

Этот же вид спорта осталось сдать и Г. Д. Потеряеву, заместителю председателя объединенного стройкома.

Успешно сдают нормы руководитель группы АСУ А. А. Хрипунов, старший инженер проектно-сметной группы Е. И. Мячкова, инженер В. В. Кошкина.

До конца года все допущенные к сдаче выполнят нормативы по летним и зимним видам комплекса ГТО.

А. БЕЛОВ, председатель комиссии управления ДСК по сдаче норм ГТО.

## ГДЕ НАУЧИТЬСЯ ПЛАВАТЬ?

Рабочие нашего управления летом часто выезжают на Белоярскую базу отдыха «Домостроитель», где к их услугам площадки для волейбола, бадминтона, лодки, теннисные столы. Здесь они сдают и нормы ГТО.

В нашем управлении работает 440 строителей. Из них к сдаче приступили 100 человек, а полностью нормы сдали пока 45 строителей.

Цифры, конечно, говорят сами за себя. Но и строителей можно по-

нять: сдача норм ГТО для них осложнена некоторыми условиями, например разбросанностью участков по всему городу, да и графиком работы.

Плохо обстоит дело со сдачей норм по плаванию. Это такой вид спорта, который без подготовки не сдать. Если кто-то сдал все нормы, но не сдал плавание, то комплекс считается сданным не полностью. А возможности научить плавать мы не имеем. Приходится ждать от одного

лета до другого, когда человек научится плавать. Плавать научился, а нормы, которые сдал раньше, уже не нужны, потому что стал старше, перешел по возрасту в другую ступень. Остается надеяться, что руководители комбината учтут это и помогут нам. А мы приложим все усилия, чтобы сдача норм ГТО прошла успешно.

Н. СКУДИНА, инструктор физкультуры строительного управления № 1.

## АМЕТИСТОВАЯ ЗАПОНКА

Начало в № 31.

Итак, кто был запечатлен на фотографии? Прошло много дней с исчезновения ее из квартиры Зайцевых, но дело не подвинулось ни на шаг. Кому она понадобилась? И что за неизвестный, который не только не подался на некоторые ценные вещи, бывшие в квартире, но даже оставил в залог аметистовую запонку? Специалисты, которым она была предъявлена, в один голос утверждают, что оправа сделана лет пятьдесят назад и что камень был ранее в употреблении, судя по сохранившейся когде прежней огранки. Вероятнее всего, аметист раньше украшал чей-то перстень. Прежняя огранка весьма искусная. Делал ее несомненно мастер высокого класса, предположительно немецкий. Судя по густоте окраски, камень принадлежит к шестоватым аметистам, которые добывались в прошлом веке под Дрезденом. До первой мировой войны Германия, сама по себе бедная самоцветами, благодаря высокой организации обработки разнообразного поделного и драгоценного сырья занимала первое место в мировой торговле камнем. Центром обработки являлся Идар-Оберштейн.

Лева перечитал показания Степан Зайцев последний год войны был в партизанском отряде, действо-

вавшем на территории Западной Белоруссии. Это было подтверждено ответом на запрос в архив. В 1943 году, когда ему исполнилось 19 лет, перешел линию фронта, присоединился к частям действующей армии. Это также совпадало с ответом из архивов военного министерства. В 1944 году его ранило в одном из боев. Он был подобран жителями деревни Березовка. После выздоровления Степану помогли переправиться к партизанам. Там он находился несколько месяцев до освобождения Белоруссии от фашистских захватчиков. Незадолго до освобождения был ранен вторично. После того как советские войска освободили партизанский край, был отправлен в госпиталь. Там и застал конец войны. Из госпиталя сначала отправился в свою деревню, которую оставил в 1943 году. Не нашел ни родных, ни знакомых. Немцы деревню сожгли, а жителей расстреляли. После этого некоторое время Степан работал на разных работах на стройках, потом поступил в техникум, получил специальность бухгалтера. В пятидесятом году приехал в Привольск, устроился по специальности, через некоторое время женился. Жили супруги Зайцевы мирно. Единственное, что немного удивляло молодую жену, это расчетливость мужа, его стремление контролиро-

вать ее во всех расходах, даже самых мелких. Когда же она высказывала недовольство, муж отшучивался: «Бухгалтерия в крови, будь она неладна». Когда родилась дочка, муж в статье расхода семейного бюджета больше не вмешивался, все предоставив жене.

Из тех партизан, кто был на фотографии, Степан Зайцев запомнил только одного — Андрея Павлова, который был из той же деревни, что и он. Но где он, что с ним — этого он не мог сказать. Остальных троих не помнил. Говорил, что в отряд они пришли незадолго до его вторичного ранения. Одного звали, кажется, Иван. Или Антон. Впрочем, и этого утверждать не берется. После войны ни с кем встретиться не удалось. Пропавшая фотография все время лежала в семейном архиве. О ней знали лишь члены семьи. Знакомым ее не показывали, потому что, как сказала жена, Степан очень не любил говорить на эту тему. Как же все-таки стало известно о ней? Кому и для чего она понадобилась?

Звонок прервал эти размышления.

— Маргарита Степановна Крицкая просит вас принять ее, — доложил дежурный.

— Просите.

А. ФЕДОСЕЕВА.

(Продолжение следует)

## БУДЕТ САД

В минувшее воскресенье на месте будущего коллективного сада за поселком Химмаш собрались те, кто мечтал стать садоводом. Площадь в несколько гектаров, отведенная под сад, только распаханна. Любители-садоводы разметили участки и распределили их. Наиболее беспокойные сразу же приступили к делу. Они принесли лопаты, сделали борозды, наметили место для строительства домика. Решили стать садоводами работники завода железобетонных изделий им. Ленинского комсомола бригадир формовщиков цеха № 1 П. С. Хамов, электросварщик арматурного цеха И. А. Чергодаев, слесарь цеха № 11 А. И. Окочеников и другие.



ОСЕНЬ.

Рисунок А. Борисова.

## УЧИ ГЕОГРАФИЮ



— Что читаешь? — спросил Миша своего одноклассника Федора — из 5«б».

— Географию.

— Тоже мне наука! Да я за все время два раза открывал этот учебник и не жалелю.

В будущем, Миша, пожелай. Это мы знаем точно. Скажем, спросят тебя, где находится пустыня Сахара, а ты не знаешь. Как не знал это-

го бригадир строительного управления № 7 Н. Г. Воробьев. Не топчись, Миша, возражать. Бригадир подсчитал, что если он ежедневно будет превращать в бой 300 квадратных метров стекла, то песка в пустыне все равно хватит. Недавно на строящемся объекте, где позарез требовалось стекло, он превратил в осколки именно 300 квадратных метров. Спыхавшись, он объяснил все простой забывчивостью, дескать, запямятовал укрепить на автомашине контейнер, как требовалось условиями перевозки.

Напоминаем Н. Г. Воробьеву, что район с не-

понятным названием Сахара находится в Африке, то есть за границей. За пробел в географии придется рассчитываться из своего кармана.

Вот так, Миша, а ты говоришь, география — это не наука.

С. ГОРЧИШНИК.

**ТОВАРИЩИ! ПОДПИСКУ НА ГАЗЕТУ «СВЕРДЛОВ С К И СТРОИТЕЛЬ» ВЫ МОЖЕТЕ ОФОРМИТЬ ВМЕСТЕ С ДРУГИМИ ИЗДАНИЯМИ У ОБЩЕСТВЕННЫХ РАСПРОСТРАНИТЕЛЕЙ И ПЕЧАТИ.**

## СМЕНА ЛИДЕРОВ

С 17 по 23 сентября на стадионе «Динамо» состоялось два матча на первенство ДСК по футболу. В финальной пулке лидер первенства — команда завода ЖБИ имени Ленинского комсомола встретилась со спортсменами строительного управления № 1.

Лидер потерпел первое поражение в нынешнем сезоне со счетом 0:3.

Следующим соперником победителей стала команда строительного управления № 29. Строители первого управления оказались сильнее. Они выиграли встречу со счетом 2:0 и в финальной пулке, где играют три команды, вышли на первое место с разницей забитых и пропущенных мячей 5:0.

Встреча между футболистами завода ЖБИ имени



Ленинского комсомола и строительного управления № 29 определит команды, занявшие второе и третье места.

Г. ШЕВЕЛЕВА.