

СВЕРДЛОВСКИЙ СТРОИТЕЛЬ

Орган парткома, объединенного стройкома, комитета ВЛКСМ и управления Свердловского домостроительного комбината

◆ Основана 1 января 1974 года. ◆

№ 12 (421).

◆ ПЯТНИЦА, 26 МАРТА 1982 г. ◆

◆ Цена 2 коп. ◆

* Позывные субботника * Позывные субботника

Отметим ударным трудом

Передовые коллективы высшей производительностью труда. Сегодня уже известны предварительные цифры проведения 17 апреля Ленинского коммунистического субботника. Во всех цехах завода прошли собрания, где рабочие единогласно решили этот день ознаменовать участием более четырех тысяч человек, из которых около двух тысяч трудящихся будут раба-

тать на своих рабочих местах. В этот день будет произведено промышленной продукции на сумму более 33 тысяч рублей.

В фонд пятилетки коллектив завода ЖБИ им. Ленинского комсомола перечислит 2270 рублей.

* Новости ДСК

Телеграмма

делегата

В комбинат на имя А. К. Ежова в дни работы XVII съезда профсоюзов СССР поступила следующая телеграмма:

«Дорогие товарищи строители! Велика честь быть участницей съезда профсоюзов. Впечатлительны все минуты пребывания здесь. Неизгладимы впечатления от выступления Л. И. Брежневна. Хочется так раба-

туть, трудиться с наивысшей отдачей.

Желаю всем счастья, успехов в труде. До встречи!

Е. МАРЯХИНА.

Трудовой рапорт

В дни работы XVII съезда профсоюзов СССР на имя руководителей комбината и общественных организаций ДСК поступил трудовой рапорт от коллективов

бригад монтажников СУ-28.

Взяв в начале года социалистические обязательства к дню открытия профсоюзного форума, бригады СУ-28 успешно справились с намеченными трудовыми рубежами. Так, монтажники, возглавляемые В. М. Сыщенко, собрали с начала года 24 условных этажа, перекрыв свои обязательства на шесть этажей.

Бригада А. П. Ларинова перевыполнила обязательства на два этажа. Так же успешно потрудились коллективы бригад монтажников В. Г. Мальцева и В. И. Гирна.

* Острый сигнал

КАНИКУЛЫ «НУЛЕВИКОВ»

С огоньком, самоотверженно трудился в феврале и в начале марта коллектив бригады монтажников Ю. Максимова на строительстве нулевого цикла дома № 10А в квартале «Комсомольский-2». Руководители ДСК и СУ-20 потребовали смонтировать «нуль» к 8 Марта. Постарались. Сделали. Подготовили площадку под установку башенных кранов.

«Непредвиденные каникулы», как называют с горечью монтажники эти простои, выбивают коллектив из графика монтажа, срывают выполнение принятых бригадой обязательств. Что толку из того, что мы с первых дней года изыскивали внутрибригадные резервы, стремились уплотнить рабочее время и т. д. — подобные затяжные простои сводят на нет все усилия коллектива.

Пройдет некоторое время и нас же, монтажников нулевого цикла, как каких-то совсем недыхательных работников, станут упрекать за отсут-

ствии готовых фундаментов.

«А пока... пока мы остаемся без фронта работ. Нужно проложить кабель к дому № 10Б, но мешают стройматериалы СУ-15. Главное же, до сих пор нет готовых котлованов. Их обещают на доме № 1 и № 27, но «обещаниями сыт не будешь». О том, сколько еще затянутся наши весенние «каникулы», никто не знает.

Коллектив бригады просит работников треста «Строймеханизация» № 2 через руководство ДСК и газету «Свердловский строитель» ускорить забивку свай на доме № 1 в микрорайоне «Комсомольский-1».

По поручению бригады
В. МАКСИМОВ,
председатель группы
НК СУ-20.



* Репортаж с пускового объекта

На финишной квартала

Коллективы комбината вышли на финишную прямую первого квартала 1982 года.

На первый квартал по плану коллективу отделочников СУ-7 предстоит сдать четыре крупных объекта. Это четыре 96-квартирных дома общей полезной площадью 17160 квадратных метров.

Мы побывали на 14 и 15 домах по ул. Машинной, где работает коллектив отделочников участка № 5.

Вот что рассказывает начальник участка Любовь Григорьевна Макеева:

— На 14 доме отделочные работы уже завершены, осталось оформить фасад. Сложнее обстоят дела с 15 домом. Все еще не доведен в полном объеме паркет, шпунт; не хватает фасадной краски, нет входных дверей для подъездов. На этих объектах мы сконцентрировали свои лучшие силы — это три бригады маляров

Л. И. Белых, М. М. Узинцева и Б. Н. Петрова. Дневные нормы отделочники выполняют на 120—130 процентов.

В общем, весь коллектив работает с большим напряжением, ведь до сдачи этих объектов осталось чуть больше недели. Я думаю, что наши дела здесь обстояли бы еще лучше, если бы мы раньше зашли на эти дома. А то ведь полтора месяца бригады маляров работали на стороне, потому что на этом объекте не было тепла. Работу плотников тормозило отсутствие материалов.

В социалистических обязательствах коллектива этого участка на 1982 год записано: «ввести не менее 80 процентов полезной площади на оценку «хорошо». Поэтому особое внимание обращают отделочники на качество своего труда.

— Работы у нас, конеч-

но, еще очень много. Но мы стараемся «в спешке» не упустить вопросы качества, — рассказывает бригадир маляров Лидия Ивановна Белых. — Выработка у членов бригады около шести метров, это 140—150 процентов. Бригада у нас дружная, комсомольско-молодежная, поэтому, думаю, что с заданием мы справимся.

Среди тех, кто сегодня впереди, Лидия Ивановна назвала маляров Ольгу Александровну Беспрозванную и Тамару Васильевну Фефелову.

Руками этих трудолюбивых и умелых женщин дом № 15 будет подготовлен к сдаче. А пока каждый час дорог.

Т. МИХАЙЛОВА.

На снимке: маляры четвертого разряда О. А. Беспрозванная и Т. В. Фефелова.

Фото В. КАЛИМАСОВА.

НЕДАВНО в ДСК прошли балансовые комиссии, на которых заслушивались отчеты руководителей подразделений о хозяйственной деятельности в 1981 году.

Из года в год проводятся эти мероприятия в нашем комбинате, и порой кажется, что смотришь очередную серию уже известного и давно надоевшего фильма. Задаваемые вопросы в основном стереотипны, а времени на подготовку вразумительных ответов дается всего несколько минут.

В связи с этим хочется

КАКОВ ЭФФЕКТ БАЛАНСОВЫХ?

высказать некоторые соображения.

Мы ежеквартально проводим балансовые комиссии в своем управлении, на которых заслушиваем отчеты руководителей участков об их производственно-хозяйственной деятельности. Постоянно мы совершенствовались и видоизменяли проведение этой работы и, как нам кажется, нашли удачный вариант.

Каждый отдел, в пределах своей компетенции,

проводит аналитическую работу и на основании этого готовит вопросы для подразделений. После этого все материалы анализа и вопросы к участкам передаются в плановый отдел, где они обобщаются и группируются.

Примерно в течение недели, а то и больше, руководители участка имеют возможность изучить предложенные вопросы и материалы проведенных анализов, получить разъяснения

по любым непонятным вопросам и к дню балансовой комиссии по возможности поправить свои упущения. Во время проведения балансовой комиссии руководители участков выступают с подробным анализом хозяйственной деятельности своего подразделения, давая хорошо продуманные обоснованные ответы на поставленные перед ними вопросы, докладывают о том, что им уже удалось исправить или уст-

ранить.

Руководители отделов дают оценку их выступлению и указывают на недостатки и упущения, которые были вскрыты в ходе работы балансовой комиссии. По результатам балансовой комиссии издается приказ, где указываются конкретные мероприятия по устранению вскрытых недостатков, а также возможности использования вскрытых резервов повышения эффективности производства, ус-

танавливаются сроки их исполнения. В дальнейшем периодически проводится проверка исполнения приказа.

На наш взгляд, такая методика проведения балансовых комиссий имеет более действенное как на подразделения, так и на управление ДСК в целом. Наверное, назрела необходимость вопроса о совершенствовании проведения балансовых комиссий подвергнуть широкому обсуждению.

В. ЩЕПИН,
начальник планового
отдела СУ-1.

«КОММУНИСТИЧЕСКАЯ организация общественного труда», — писал В. И. Ленин в работе «Великий почин», — держится и чем дальше, тем больше будет держаться на свободной и сознательной дисциплине самих трудящихся...» (Полн. собр. соч., т. 39, стр. 14). Правоту этих слов подтверждает жизнь. С каждым годом реальная отдача добровольного, бесплатного труда на Всесоюзных коммунистических субботниках неуклонно увеличивается.

Первый коммунистический субботник состоялся 12 апреля 1919 года. Работало 15 коммунистов и

сочувствующих. Итог их труда — 3 отремонтированных паровоза.

1 мая 1920 года на Всесоюзный праздник свободного труда вышло около 15 миллионов человек. В субботнике принял участие В. И. Ленин. Объем работ, проделанный трудящимися, был оценен в 237 миллионов рублей.

В наши дни субботники стали подлинно всенародными. Неизмеримо вырос их экономический эффект в масштабе государства. В 1981 году в суб-

На заметку агитатору! * На заметку агитатору!

ВСЕСОЮЗНЫЕ КОММУНИСТИЧЕСКИЕ СУББОТНИКИ

ботнике приняло участие 154 млн. человек, которыми произведено промышленности продукции на сумму 880 миллионов рублей.

18 апреля 1981 года участники Всесоюзного коммунистического субботника заработали и передали в фонд одиннадцатой пятилетки 178 миллионов рублей.

Заработанные в дни коммунистических субботников средства направляются на удовлетворение насущных потреб-

ностей общества. На эти деньги уже построены: Всесоюзный онкологический научный центр, Всесоюзный кардиологический научный центр, начальные и средние школы, детские больницы, поликлиники, специализированные кардиологические и терапевтические корпуса при республиканских, краевых, областных и крупных городских больницах.

Строятся: первая очередь Всесоюзного трудового оздоровительного лаге-

ря учащихся профтехобразования, Дворец молодежи в Москве и ряд санаториев для матери и ребенка, детские дошкольные учреждения, общеобразовательные школы в сельской местности.

Кроме того, значительная часть средств, полученных от субботников, была направлена на финансирование дальнейшего улучшения охраны материнства и детства, медицинского обслуживания ветеранов войны и труда. Помимо благ матери-

альных, коммунистические субботники дают большой морально-политический эффект. В процессе безвозмездного добровольного труда крепнет единство взглядов, растут сплоченность и взаимопонимание трудовых коллективов. Каждый работающий с большой ясностью начинает понимать огромную важность своего вклада в общее дело. Ведь не во всякий день трудового года мы подсчитываем и обсуждаем результаты коллективного труда в масштабе предприятия, области, республики, всей страны. А такой подсчет дает богатый материал для размышлений.

* Совершенствовать механизм хозяйствования

С ПОЗИЦИЙ ДЕЛОВИТОСТИ

В НАШ рациональный век даже маленькие дети знают, что чудес на свете не бывает, все можно понять и объяснить. Тем более не бывает чудес в экономике, хотя иные факты, на первый взгляд, вызывают удивление.

Вот такое же чувство удивления испытал автор этих строк, когда ознакомился с итогами финансово-хозяйственной деятельности коллектива СУ-29 за прошлый год. Нет, в самой фразе о том, что управление справилось с заданием по всем технико-экономическим показателям, произнесенной начальником В. А. Головиным, ничего необычного не было. Как известно, в прошлом году весь коллектив комбината сработал здорово, за что и удостоился победы во Всесоюзном социалистическом соревновании.

Удивило другое — цифры роста по сравнению с предыдущим, 1980 годом, тогда, напомним, коллектив СУ-29 не выполнил план ни по одному показателю. И еще напомним, что это был уже третий подряд срыв годового плана, появилась своего рода закономерность, в которой нетрудно было проследить чувство неверия коллектива в свои возможности.

Так откуда же взялись силы, чтобы не только выполнить напряженный государственный план, но и сделать резкий рывок вперед? Судите сами: показатель плана по общему объему собственными силами увеличился почти в полтора раза, производительность труда выросла на 28 процентов (в сравнении с 1980 годом). Вместо полутора миллионов рублей убытков получено 44 тысячи рублей прибыли. Смонтировано также на пять фундаментов больше и проложено на две с половиной тысячи метров больше инженерных коммуникаций. Наконец, коллективу удалось избежать перерасхода заработной платы, а темпы роста производительности труда на 22 процента опередили темпы роста зарплат.

Мы далеки от того, чтобы считать работу коллектива СУ-29 в прошлом году безупречной. Недостатков, к сожалению, еще слишком много и они порой очень чувствительно отражаются на результатах деятельности других подразделений комбината, «завязанных» с нулевиками в один поток. Но нельзя не заметить, что стиль работы управления существенно изменился, больше стало порядка, деловитости, понимания своей роли в общих делах коллектива и своей ответствен-

ности за конечный результат. И пусть впереди еще непочтатый край работы, не оценить того, что сделано коллективом, его руководителями, партийной и профсоюзной организациями, было бы, наверное, несправедливо.

РАБОТА по укреплению коллектива началась с решения кадрового вопроса. В десятой пятилетке сложилась диспропорция между двумя основными переделами управления — монтажом линейных циклов и прокладкой инженерных сетей. Если в бригадах монтажников кадры были в основном стабильные, рабочие обладали достаточно высокой квалификацией, да и вниманием со стороны администрации управления эти коллективы не были обделены, то в бригадах трубоукладчиков наблюдалась высокая текучесть кадров, туда в основном принимали людей случайных, часть бригад вообще была укомплектована жителями городов Березовка и Верхней Пышмы. Рабочие двух таких бригад в 1980 году совершили более половины всех прогулов.

Анализируя сложившееся положение, начальник управления В. А. Головин, главный инженер Н. Ю. Рывкин, ведущие работники отделов пришли к выводу, что именно трубоукладчики стали тормозом в дальнейшем движении вперед. Мощность монтажных бригад сегодня такова, что при нормальной, по циклограмме, поставке изделий и обеспечении фронтом работ, они могут в год передавать монтажникам надземной части до 70 «нулей». Но ведь эти объекты нужно еще обеспечить коммуникациями, а сетевики едва могли «обработать» за год 35—40 нулевых циклов. Решение руководства управления сосредоточить главное внимание на этом переделе, поддержала партийная организация во главе с секретарем Н. И. Черданцевым, а также руководство и партком комбината.

Для СУ-29 выделили значительное количество служебного жилья. Это дало возможность с большей требовательностью принимать новых рабочих, заменить ими прогульщиков и лодырей. Здесь принципиальность проявила и профсоюзная организация: около 30 человек были уволены из управления за прогулы и пьянство по соответствующей статье. Но зато в коллектив пришли почти сто новых, преимущественно молодых рабочих, и в целом к концу года управление выросло на 67 человек.

Было создано почти заново 5 бригад трубоукладчиков по 18 человек, которые возглавили опытные бригадиры, имеющие специальное образование. Трое — С. И. Пономарев, В. Е. Девятков и В. А. Белоусов — в прошлом году были приняты кандидатами в члены КПСС, партийная организация работает сейчас над тем, чтобы в бригадах трубоукладчиков создать партийно-комсомольские группы.

Укрепляется и звено линейных инженерно-технических работников. Но вот что касается начальников участков, то здесь положение пока еще тяжелое. Не справляется с обязанностями А. П. Тушков, безответственно ведет себя и коммунист Е. Н. Михеев, который по своим знаниям и опыту, вполне мог бы возглавить участок № 3, но из-за личной недисциплинированности уже дважды обсуждался на партбюро и получил выговор.

Но, несмотря на трудности с подбором линейных руководителей, обновление и укрепление бригад трубоукладчиков позволили довести выработку в натуральных показателях до 2,48 погонного метра, что составило к плану 137,8 процента. Значительно выросла производительность труда у монтажников, на которых также сказались изменения в коллективе: выработка у них составила 131,7 процента к плановой. Во всех бригадах почти в три раза снизился внутрисменные потери рабочего времени, уменьшились просады техники и резко увеличился коэффициент сменности работы механизмов.

ОПАСНОМ факте стоит рассказать подробнее, потому что укрепление механизмов — это вторая точка приложения сил административного аппарата.

Для специализированного управления, каким является СУ-29, работа механизмов определяет успех деятельности всего коллектива. Однако техника сильно изношена и требует пополнения. Особенно тяжелое положение с экскаваторами и автокранами. Этот вопрос решается руководством комбината на уровне министерства, но пока управление видит единственную возможность справиться с поставленными перед ним задачами — резко улучшить обслуживание и ремонт имеющейся техники, ее эксплуатацию.

Начинать пришлось с замены главного механика Г. А. Курмачева (наша газета резко критиковала его

методы работы год назад, в статье «На бумаге и на деле»). Отдел главного механика возглавил 25-летний кандидат в члены КПСС Юрий Викторович Малышев, базу ОГМ — Н. В. Шаманаев. Они и еще четверо молодых механиков — это тот крепкий кулак, который держит сегодня все дела в ОГМ.

В управлении разработанная программа дальнейшего улучшения эксплуатации техники. Для этого надо доукомплектовать экскаваторы вторыми сменами механизаторов (а боевые экскаваторы — третьими сменами), организовать двухсменный текущий ремонт машин, внедрить сдельно-премиальную оплату на ремонте и так далее. И вот тогда, считает руководство управления, станет возможным создание комплексных механизированных бригад по устройству сетей и благоустроительным работам, а также обеспечение поддержки другими бригадами починка А. Н. Венерцева «Каждой бригаде — механизированный труд на инженерной основе».

ВСЕ сказанное до сих пор относится к итогам прошлого года. А как начал коллектив новый год?

Оказалось, неплохо. Выполнение плана первого квартала не вызывает сомнений. Хуже со вторым кварталом, когда СУ-29 придется выполнить большой объем пусковой программы, а значит, и большой объем инженерных сетей и коммуникаций. Он явно превышает сегодняшние возможности трубоукладчиков и обеспеченность управления техникой. В прошлые годы выходили из положения, снимая людей с монтажа «нулей». Нынче принято решение заранее закрепить объекты за монтажными участками, с тем, чтобы начальники участков, бригадиры могли в течение нескольких месяцев одновременно заниматься монтажом и подготовкой к благоустройству. Техника тоже раскреплена по участкам, на дополнительные работы выписаны наряды, они будут учтены при определении выработки.

Свои задачи решают и партийная, профсоюзная организации. Во всех бригадах планируется провести собрания, на которых будут объяснены их задачи. Есть уверенность, что коллектив, вкусивший радость большой победы после длительного перерыва, не захочет уступить своих позиций.

Л. МИТЧИНА.

ПО СЛЕДАМ НАШИХ ВЫСТУПЛЕНИЙ

«КУДА УХОДИТ ВРЕМЯ?»

Под таким заголовком была опубликована в газете от 5 февраля 1982 г. корреспонденция.

Публикуем ответ из треста «Строймеханизация» № 2:

«Критические замечания, высказанные в адрес нашего треста, считаем правильными. Действительно, имели место срывы сдачи свайного основания дома № 15 и котлованов под дома в жилом районе «Комсомольский-2».

В настоящее время дом № 15 полностью передан СУ-29 для монтажа нулевого цикла. Составлены графики работ и определены сроки сдачи котлованов и свайных оснований, которые доведены до исполнителей».

С. И. СТАРОСТИН,
начальник
производственного
отдела треста
«Строймеханизация»
№ 2.

СОВМЕСТНО ЗАГЛЯДЫВАТЬ В ППР

В реплике «Слово за вами, заводчане!», опубликованной в № 8 за 26 февраля, говорилось о несогласованности в работе коллективов подразделений комбината. Так, монтажники СУ-28 подготовили у дома № 17 к вартале «Комсомольский-2» хо-рошую площадку для приемки изделий а «нулевика» пришли и стали рыть в этом месте котлован. Получилось так, что монтажникам СУ-28 некуда стало ставить панели.

Редакция получила ответ начальника СУ-29 В. ГОЛОВИНА, в котором сообщается, что «в настоя-

щее время на месте вырытого котлована у дома № 17 в квартале «Комсомольский-2» смонтирован фундамент и коробка трансформаторной подстанции.

Что ж, все правильно, от нечего делать СУ-29 никому яму рыть не будет. Необходимо, чтобы и монтажники, и «нулевика» перед тем, как приступить к работам, более тщательно знакомились с техдокументацией. Ведь на каждый дом, в том числе и на 96-квартирный дом № 17, есть проекты производства работ. Так, в ППР данного объекта (смотрите «Особые условия производства работ и техники безопасности» пункт 9) черным по белому записано: «на расстоянии 10 метров от проектируемой ТП № 51 складирование не производить».

* Реплика

КАК ЗАКРЕПИТЬ ПОДЪЕМНИК?

Чтобы установить подъемники «Гнездо» на высотных домах, необходимо их надежно закрепить. Для этого нам, отделочникам, приходится постоянно отрывать людей от своих прямых обязанностей, искать компрессор и пробивать на лоджиях отверстия. И так из месяца в месяц, из года в год, на каждом доме.

А ведь можно, наверное, было бы обойтись и без этой трудоемкой операции, если формовать панели с отверстиями на заводе. Такой подход к решению этого вопроса позволил бы повысить и степень заводской готов-

ности изделий, и культуру производства отделочных работ.

Если же сделать это по каким-то причинам не представляется возможным, лучше всего, конечно, поручить пробивку отверстий работникам «Строймеханизации» № 2.

Уверен, что механизаторы будут делать это и быстрее, и квалифицированнее, чем мы, а главное — не набьют где надо и где не надо. Но еще раз повторю, что решение это на самый крайний случай.

А. КУДРИН,
прораб СУ-7.

* К 25-летию завода ЖБИ им. Ленинского комсомола

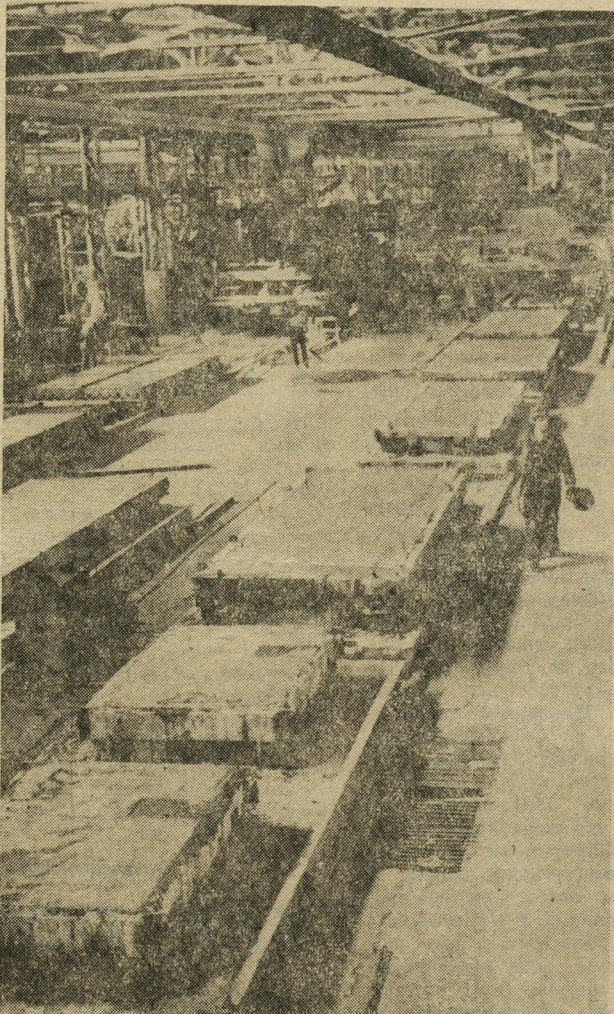


Бригада формовщиков цеха № 1 завода ЖБИ им. Ленинского комсомола, которую возглавляет ударник коммунистического труда Виктор Николаевич Темников, взяла повышенные социальные обязательства в честь 25-летия завода.

Отлично трудится в эти дни и машинист навивочной машины конвейера № 4 ударник коммунистического труда Алексей Николаевич Полушкин. Тринадцатый год работает он на заводе. Свой опыт и мастерство Алексей Николаевич щедро передает молодым.

НА СНИМКАХ: сверху — ударник коммунистического труда А. Н. Полушкин; слева — бригадир формовщиков В. Н. Темников, справа — общий вид цеха № 1.

Фото В. Калимасова.



* На книжной полке

Слово о Чуковском

31 марта исполняется столетие со дня рождения К. И. Чуковского. Большую и плодотворную жизнь прожил Корней Иванович Чуковский. Писатель, литературовед и критик, журналист, переводчик, исследователь русского языка. Произведения Чуковского известны в нашей стране читателям всех возрастов и профессий. Он заслуженно признан подлинным классиком советской поэзии для малышей, которых он искренне и глубоко любил.

Удивительные герои его произведений близки детям, воспитывают в них чуждость, чувства справедливости, коллективизма, смелость. Это такие книги, как «Доктор Айболит», «Мухомор», «Мухоморы», «Мухоморы».

«Туха» и «Бармалей». Много сил отдал Чуковский книге «От двух до пяти».

Приглашаем читателей в библиотеку, где можно найти книги замечательного писателя Корнея Ивановича Чуковского.

Н. СОШКИНА,
зав. читальным залом.

Объявление

26 марта в библиотеке ОПК ДСК проводится День информации (просмотр новинок литературы).

И уж, конечно, какой цирк без зверей. Ваши дети увидят дрессированных собачек Натальи Зайцевой и медведей Валентины и Виктора Эдеров.

«Карнавал идет по свету» — и вместе с ним в новой цирковой программе весь вечер на манеже коверный Евгений Федоров, а красивые танцевальные миниатюры исполняют артисты балета.

Спешите в выходной день побывать в цирке!

Л. ПЛОТНИКОВА.

* Мнение зрителя

«Карнавал идет по свету»

Так называется цирковое представление в двух отделениях по сценарию Андрея Внукова и Виля Головки. Сегодня эту программу вы можете увидеть в Свердловском государственном цирке.

Что ожидает зрителей на арене? После песни и танца «пяти колец», выступления гимнасток и дуэта воздушных акробатов зрителей ожидает увлекательное «Путешествие по континентам». Вас очаруют искро-

метный карнавал и танцы, вы познакомитесь с мастерством комического жонглера с дрессированными обезьянками (дипломант Всесоюзного смотра артистов эстрады Виктор Крашинов). Эквилибристи, индейские и ковбойские игры, — все это вы увидите в первом отделении.

«Русские забавы» — так названо выступление ансамбля акробатов Владимира Довейко, который открывает второе отделение.

Для того, чтобы улучшить состояние охраны труда, коллектив бригады В. Сыщенко выступил три года назад с интересным предложением об организации показательных объектов по технике безопасности, промсанитарии и культуре производства.

Основная цель создания показательных объектов заключалась в осуществлении конкретных практических мер по предупреждению производственного травматизма и заболеваемости за счет улучшения действенности 3-ступенчатого контроля, привлечения к участию в нем широкого актива рабочих и общественных инспекторов по охране труда, организации постоянных дежурств рабочих по технике безопасности (метод А. Д. Басова), повсеместного создания и пропаганды безопасных условий труда. Максимальное снижение случаев травматизма, усиление ответственности инженерно-технических работников и рабочих за соблюдение правил, норм и инструкций по технике безопасности и промсанитарии — вот каких результатов ожидали мы от проведения этой работы.

Организация первых показательных объектов по ТБ на домах по ул. Викулов сразу же дала положительные результаты. После обобщения имеющегося опыта вопрос был вынесен для обсуждения на построиком. Причем, монтажники правильно поняли смысл и содержание этого важного дела: нам нужна не «показуха» для вышестоящих организаций, а конкретная забота об улучшении быта и условий труда на производстве. Важная инициатива была подхвачена всеми коллективами. Каждая бригада взяла на этот год обязательства по организации показательных объектов, причем показательных не только по технике безопасности, но и по качеству и производительности труда.

В настоящее время с этим неплохим и нужным начинанием мы топчемся на месте. Решить вопросы организации показательных объектов своими силами не можем, так как некомплектная поставка изделий заводом ЖБИ им. Ленинского комсомола постоянно приводит к образованию большого количества проемов и других опасных мест на стройплощадке, для ог-

* ТБ — особое

внимание!

Нужны
показательные
объекты

рождения которых требуются не кустарные (излаги), а металлические ограждения. Если нельзя решить в ближайшее время вопросы комплектных поставок изделий с завода, то необходимо организовать в комбинате специализированный участок по централизованному изготовлению инвентарных ограждений.

Организацию показательных объектов срывают нам также коллективы специализированных управлений № 20 и № 29, которые почему-то призывали доделывать земляные работы даже тогда, когда дом возведен уже под крышу. Оборот его со всех сторон, наворачивают кучи земли по всей стройплощадке, а монтажники трудятся, как знаешь.

Вот поэтому нам кажется, что организацию показательных объектов нужно начинать именно с нулевиков. А после из содержания объекта в порядке должны отделочники.

Показательные объекты — дело нужное. Они помогут эффективно противостоять заболеваемости и травматизму, помогут внедрению стандартов безопасности труда.

Однако создание таких объектов сводится не только к решению чисто производственных вопросов, но и бытовых, например, обеспечения рабочих в централизованном порядке чаем, молоком, практичной и удобной спецодеждой. Поэтому УПТК необходимо немедленно приступить к внедрению новых стандартов на спецодежду, монтажные каски, спецобувь. В наших бригадах трудится немало молодежи, и можно понять ее вполне естественное желание — быть красиво одетым даже на работе.

Решение всех этих вопросов будет способствовать повышению производительности труда, улучшению общей культуры производства.

З. БОБРОВА,
инженер по технике безопасности СУ-28.

* Что вы знаете

о Советском

фонде мира?

СЧЕТ № 700219

Ряд советских общественных организаций, среди которых советские комитеты защиты мира, ветеранов войны, молодежных организаций СССР, общества дружбы и культурной связи с зарубежными странами и другие, в 1961 году создали Советский фонд мира, который оказывает финансовую поддержку организациям, движениям и лицам, борющимся за укрепление мира, национальную независимость и свободу, за запрещение всех видов ядерного оружия и средств массового уничтожения.

Средства Советского фонда мира образуются из поступающих строго добровольно де-

нежных взносов и иных даров советских граждан и организаций. Взносы принимаются наличными и перечислениями. Кстати, трудящиеся СДСК могут вносить добровольные взносы в Советский фонд мира в Кировское отделение Госбанка на счет № 700219 по адресу: пр. Ленина, 91. Справки и консультации по всем вопросам работы Фонда мира можно получить в Кировской районной комиссии содействия Фонду мира.

22 марта 1978 года на конференции Советского фонда мира утвержден Устав, в котором определены периодичность проведения высшего органа — Все-

союзной конференции, права и полномочия правления, бюро, Секретариата и Ревизионная комиссия Советского фонда мира.

Дорогие товарищи! Приближается очередной праздник — День 9 мая, день 37-й годовщины со Дня Победы советского народа в Великой Отечественной войне. Поговорите в семье, посоветуйтесь с товарищами по бригаде, стройуправлению, о вашем взносе в Советский фонд мира. Это будет вашим конкретным вкладом в развитие дружбы и сотрудничества между народами, за достижение всеобщего и полного разоружения.

ГЛАВНОЕ — ЗДОРОВЬЕ ЧЕЛОВЕКА

Очередное занятие двухгодичного народного университета по охране природы было посвящено вопросам рационального использования и охраны земных недр.

О комплексном использовании полезных ископаемых нашей области слушателям рассказал доцент Свердловского архитектурного института, кандидат геолого-минералогических наук Б. И. ПИЛЬЩИКОВ.

Полезные ископаемые играют исключительную роль в развитии общества. Так, во время полета на Луну американский космический корабль «Аполлон» был покрыт тончайшей пленкой золота, которое предохранило экипаж от воздействия солнечных лучей. Подводные лодки обходят земной шар, не поднимаясь на поверхность, но все видят и слышат благодаря мощной оптике и акустике, приборы для которых сделаны из минералов и металлов.

За последние 18—20 лет в мире произошло удвоение добычи полезных ископаемых. Япония построила такой сверхмощный танкер-завод, где часть нефти, загруженной на Ближнем Востоке, во время плавания перерабатывается в бензин. Многие промышленно развитые страны закупают и готовы закупать полезные ископаемые на корню в любой точке земного шара. Рудовозы берут, например, в Канаде вспененную водой руду и поставляют пульпу на металлургические заводы Японии.

Огромное внимание в мире уделяется гигантским запасам полезных ископаемых. Так, в 15 крупных месторождениях мира находится в настоящее время 80 процентов меди, в 20

месторождениях — 70 процентов марганцевых руд, в 16 — 80 процентов никеля и т. д. Запомнилась мне доска при въезде в Кувейт, надпись на ней гласит: «Кувейт — это 4-метровая труба с нефтью протяженностью до Луны».

Имperialистические государства стараются грабить национальные богатства слаборазвитых стран, строя на их территориях химические и металлургические предприятия, нисколько не думая о природе. Совсем недавно, к примеру, правительство Замбии обратилось к населению страны с запрещением употребления сырой воды: на состоянии рек отразился процесс ускоренной добычи меди. В то же время министерство внутренних дел США и у себя дома решило отменить обязательный контроль при открытой разработке полезных ископаемых. Из бюджета по охране природы было изыято три миллиарда рублей.

В нашей стране с первых дней существования социалистического государства были приняты декреты о земле, о недрах земли, о лесах и т. д. Приняты соответствующие постановления об охране недр, о рациональном использовании природных ресурсов, улучшении охраны полезных ископаемых. Пять лет назад принят Кодекс о недрах РСФСР, в котором даны правила эксплуатации полезных ископаемых. Проведена большая работа по созданию кадастров природных богатств.

Только за 25 лет (с 1950 по 1975 год) было извлечено по сравнению со всей предыдущей добычей 47 процентов угля, 58 процентов железных руд, 80 процентов газа, 81 процент нефти. Добыча ископаемых

постоянно растет. Особенно заметно это на Среднем Урале, где концентрация промышленности выше общесоюзной.

Наука разрабатывает новые методы и способы добычи, например, подземной газификации углей. Комплексное использование богатств природы — наша задача. В этом отношении примером рационального использования сероводорода служит Франция, где выпускается оборудование, позволяющее попутно с добычей газа извлекать из последнего гелий.

Однако добыча полезных ископаемых в нашей стране не является самоцелью. Государство зорко стоит на страже природы. Подтверждений этому немало. Так, на западе Оренбургской области давно уже обнаружено месторождение нефти в районе Бузулукского бора. Встал вопрос о его разработке. Была создана авторитетная комиссия, которая пришла к выводу, что бор создает микроклимат, способствующий выращиванию знаменитой оренбургской пшеницы. Цена пшеницы значительно выше, чем от той нефти, которая была бы добыта здесь. В настоящее время бор взят под охрану, решено создать здесь национальный парк.

Добыча ископаемых преобразует окружающую среду. Между Сухим Логом и Богдановичем обнаружены белые глины, также пригодные для изготовления огнеупоров. Однако разработка их — это квадратные километры плодородной пашни, которая особенно дорога на Среднем Урале, где городское население составляет 86 процентов. И используется не только земля. Дренажные водоотливы в Североуральске, Богдановиче, Уфалее пополняются за счет подземных вод. Подземные воды — это тоже наше богатство. Обратиться к нему народу — наша задача. И в этом отношении немало уже сделано. В Курской области обнаружены подземные воды типа «Боржом» и «Ессентуки». Вода подобного типа обнаружена и в подземном источнике близ Шадринска. Эти места широко используются в настоящее время для строительства санаториев и домов отдыха. Только в нашей области намечено открыть в ближайшие годы 20 новых санаториев. В городе Березники есть спелеолечебница на глубине 300 метров. Строительство такой же лечебницы начато в Соликамске. У Обуховского источника, где найдена вода типа «Трускавец», особенно эффективна при детском лечении, запроектировано строительство крупного курорта.

Наряду с этим, комплексная программа использования недр Урала предусматривает и охрану памятников природы. Так, на территории Сибайского месторождения медных руд на Южном Урале найдены уникальные отпечатки древних раковин кораллов. Это место теперь взято учеными под защиту.

Б. ПИЛЬЩИКОВ,
доцент Свердловского архитектурного института.



НУЖНО БЕРЕЧЬ ВОДУ

Запасы природных ресурсов на Земле не бесконечны. Даже воздуха и воды, таких, казалось бы, обильно-нескончаемых компонентов жизнедеятельности и тех не хватает сегодня и, особенно, в крупных промышленных городах, таких, как наш Свердловск.

Поэтому введение в действие с 1 января этого года утвержденных Госкомите-

том СССР по ценам «тарифов на воду, забираемую промышленными предприятиями из водохозяйственных систем», — дело нужное и своевременное. Стоимость воды для различных районов страны определена с учетом природно-климатических условий и запасов. Введены лимиты на расходование воды промышленными предприятиями. К превышающим их будут применяться штрафные санкции.

На первый взгляд, плата (от 0,35 до 2 копеек за кубометр) невелика, но если учесть, что предприятия расходуют воду сотнями тысяч, а то и миллионами кубометров в год, то

итоговая сумма окажется достаточно солидной, чтобы повлиять на прибыль и премию. Появится материальная заинтересованность в рациональном расходовании воды. За сверхлимитное использование воды плата в пятикратном размере.

Реализация подобных мер продиктована объективными условиями. Во многих наших городах и даже регионах расход воды на промышленные, сельскохозяйственные, коммунальные цели непрерывно и быстро увеличивается, а ее запасы остаются неизменными.

А. ЧЕПАСОВ,
председатель
первичной организации
ВООП ДСК.

Письмо в редакцию

Спасибо

за тополя!

Побывав недавно на пусковых объектах первого квартала — 96-квартирных домах № 14 и № 15, я обратил внимание на то, что траншея под водопровод здесь выкопана с воротами, чтобы в местах изгибов трассы оставить в целости и сохранности тополя.

Большое спасибо скажут эскаваторщикам СУ-29 будущие новоселы за сбереженные ими деревья, когда уже этим летом расцветут они и порадуют всех своей зеленью и прохладой.
Г. ЗАХАРОВ.

В НАШЕЙ газете за 19 февраля в № 7 за этот год в странице по охране природы было опубликовано письмо в редакцию сварщика СУ-22 Н. Белослудцева под заголовком «Сколько стоит сосна». Рассказав, что во время строительства молодежного жилого комплекса была срублена часть деревьев в сосновом бору напротив шарташских Каменных Палаток, автор письма выразил сомнения в целесообразности этой рубки.

Прошел месяц со дня опубликования материала. Никакого ответа и разъяснения по этому поводу от руководителей оргкомитета МЖК редакцией до сих пор не получено. Может, членам МЖК безразлична судьба окру-

* Возвращаясь к напечатанному Читатель задал вопрос

жающей стройплощадку зеленой зоны? Как же тогда согласовать это со стремлением молодежи к новому быту? Ведь новый быт, по нашему разумению, включает в себя и активный отдых на природе. И просто замечательно, если природа рядом. Значит, нужно заботиться о зеленом друге, делать все, чтобы сберечь и умножить лесную зону. Редакция ждет ответ от оргкомитета МЖК.

КАК ПОСАДИТЬ ДЕРЕВЬЯ

В промышленном городе зеленые насаждения играют особую роль. Они снижают запыленность и загазованность атмосферы, заглушают шум. Горожане любят отдохнуть в тенистых аллеях, посидеть на скамейке в уютных скверах, парках.

Однако озеленять город можно по-разному. Не так давно мы старались засадить Свердловск как можно большим количеством деревьев и кустарников. Сегодня считаем главным не количество, а современную планировку озеленения, ассортимент высаживаемых пород деревьев и кустарников. На улицах, в садах и скверах, рядом с кленами появились березы, голубые ели, лиственницы, пирамидальные тополя.

Весной и осенью большое количество деревьев высаживают неспециалисты: жители новых микрорайонов, учащиеся, работники предприятий и организаций. Хочется, чтобы эту важную для города работу они выполняли со знанием дела, не допускали ошибок.

При посадке деревьев и кустарников важно правильно подготовить ямы. Они могут быть квадратными или круглыми, с отвесными стенками. Для деревьев высотой до одного метра, для кустарников — до 0,7 метра, глубина ямы должна быть 0,6 метра и 0,4 метра соответственно, то есть так, чтобы корни саженца свободно в ней помещались. Для посадки живых изгородей выкапываются траншеи. При рытье посадочных ям верхний, плодородный слой почвы нужно складывать в одну сторону. Нижний, мало плодородный (глину, камни) — в другую. В случае полной непригодности грунта заменить его более плодородным.

Особое внимание нужно уделить выкапыванию и перевозке саженцев. Оголенную корневую систему необходимо укрыть, чтобы ее не обдувал ветер и не сушило солнце. После доставки на место саженцы необходимо до посадки прикопать. Потом саженец аккуратно ставят в яму на холмик земли, расправляют кор-

ни, присыпают землей и уплотняют ее ногами. После этого обильно поливают. Стволы высоких деревьев для устойчивости подвязать к двум-трем кольям, а чтобы саженцы прижились, в летний период необходимо проводить регулярный уход.

Часто зеленые насаждения сажают близко друг к другу, что в дальнейшем мешает их росту. Страдают от этого и эстетический вид. От стен зданий деревья надо высаживать не ближе пяти-шести метров, кустарники — полтора метров, чтобы они, когда вырастут, не затеняли окна. В ряду деревья сажают через четыре-пять метров одно от другого, кустарники — через 0,7—1,5 метра (в зависимости от вида).

Не следует при посадке заглублять корневую шейку. Она должна находиться у самой поверхности земли.

Н. ГИЛЕВА,
старший агроном
управления
зеленого хозяйства.



С папой в дальнюю дорогу...

Фото нашего читателя В. М. Чижикова.