

СВЕРДЛОВСКИЙ СТРОИТЕЛЬ

Орган парткома, объединенного стройкома, комитета ВЛКСМ и управления Свердловского домостроительного комбината

◆ Основана 30 апреля 1943 г.

◆ № 38 (3154).

◆ ПЯТНИЦА, 2 ОКТЯБРЯ 1981 г.

◆ Цена 2 коп.

* На пусковых объектах

КЛЮЧИ ДЛЯ НОВОГО ДОМА

Строительный номер этого дома — тринадцать. По народному поверью, число несчастливое. Но именно данному объекту посчастливилось быть первым в микрорайоне Комсомольский из домов новой серии № 141. Сейчас в каждой из 177 квартир совершенно другой,

гораздо удобной планировки завершаются отделочные работы.

Несколько дней назад, досрочно и качественно завершив в первую стадию отделки — оштукатуривание стен жилого здания, ушли отсюда бригады, возглавляемые В. А. Ермошиной и Е. С. Шавловой. А эстафету у них приняли маляры, которыми руководят кавалер ордена Трудового Красного Знамени Е. П. Маряхина и М. Т. Лебекина, — коллективы, известные своим трудолюбием и старанием не только в первом управлении ДСК, но и во всем городе. Бригады умело распределили обязанности: одним звеньям поручили оклеивать обоями стены, другим — красить в кухнях, треть-

им — побелить потолки. Есть пока в строящемся здании дело и плотникам кавалера ордена Трудового Красного Знамени Н. С. Пристова и Г. Ф. Воронцова.

— Напряженный ритм на этом объекте вполне понятен, — рассказывает начальник производственного отдела ДСК В. С. Денгына. — Заканчивается третий квартал, а ввод в эксплуатацию первого в микрорайоне Комсомольский дома 141-й серии был намечен на конец сентября. Сегодня объект уже осмотрела приемная комиссия и сделала обнадеживающее для нас заключение. Думается, что к октябрьским праздникам счастливые новоселы получат ключи от квартир в этом доме.

Подписка продолжается

В предыдущем номере мы уже рассказывали вам, дорогие читатели, о правилах подписки на газету «Свердловский строитель».

Подписка продлится до 1 ноября 1981 года. Если вы хотите быть в курсе жизни нашего коллектива и активно участвовать в ней, вы-

писывайте, читайте комбинатовскую газету. Подписка на «Свердловский строитель» продолжается.

* XII сессия городского Совета народных депутатов

Пятилетке строительства — ударный старт!

На седьмой сессии городского Совета народных депутатов семнадцатого созыва рассмотрен вопрос «О ходе строительства жилья, объектов культурно-бытового и коммунального назначения, предусмотренных социалистическими обязательствами и планом экономического и социального развития Свердловска на 1981 год». С докладом по этому вопросу выступил первый заместитель председателя горисполкома депутат В. П. Букин.

— XXVI съезд, — подчеркнул он, — признал большим социальным достижением размах жилищно-гражданского строительства. Это в полной мере относится и к Свердловску. За счет всех источников финансирования в городе в

предыдущую пятилетку введено 3,1 миллиона квадратных метров жилья, свыше 260 километров водопроводных, канализационных, тепловых и газовых сетей, 30 километров трамвайных и троллейбусных линий, школ на 20 тысяч мест, детских дошкольных учреждений почти на 19 тысяч мест, больниц на 3,3 тысячи коек.

Большие и сложные задачи стоят перед трудящимися города в 1981 году, когда на строительстве объектов жилищно-гражданского назначения должно быть освоено 144 миллиона рублей. Социалистическими обязательствами предусматривается ввести в действие: жилых домов общей площадью не менее 600 тысяч квадратных метров, три новые школы и

два пристроя почти на 3900 мест, детских дошкольных учреждений на 4900 мест, две поликлиники на 1650 посещений за смену, построить первую очередь общественно-торгового центра и комбинат бытового обслуживания в микрорайоне «Комсомольский-III».

Группа депутатов вышла на сессию с запросом «О неудовлетворительном ходе строительства Свердловским домостроительным комбинатом инженерных сетей и благоустройства в жилых микрорайонах «Комсомольский-III» и «Парковый».

Сессия заслушала информацию начальника домостроительного комбината А. К. Ежова по депутатскому запросу и приняла специальное решение, назначающее ряд неотложных мероприятий, обязывающее руководителей ДСК, ряда управлений и отделов горисполкома обеспечить устранение недоделок. Сессия приняла к сведению заявление начальника ДСК А. К. Ежова о том, что работа по строительству инженерных сетей и благоустройству в указанных микрорайонах будет в основном завершена до 1 января 1982 года.



ЧЕТВЕРТАЯ СТУПЕНЬ

Новая Советская Конституция, день которой мы отмечаем 7 октября, четвертая по счету. Четыре исторические ступени развития страны — это этапы поступательного движения советского общества к заветной мечте коммунистов — построению бесклассового коммунистического общества.

Михаил Шолохов писал: «Наши четыре Конституции произрастают из одного зерна — стремления к человеческой справедливости и миру. Во имя этого было употреблено более шестидесяти лет много-трудного, мозольного, а в военные годы и кровавого пути в социализм. В этом — практический опыт, гуманизм, пафос и обаяние Октябрьской революции».

В нашей Конституции записано: «В соответствии с коммунистическим идеалом «Свободное развитие каждого есть условие свободного развития всех» государство ставит своей целью расширение реальных возможностей для применения гражданами своих

творческих сил, способностей и дарований, для всестороннего развития личности».

Нынешняя Конституция законодательно закрепила многие изменения в жизни советского общества. «Наша страна неизменно следует принципам ленинской национальной политики, открывшей путь к подлинному равенству всех наций и народностей. Эти принципы нашли законодательное закрепление в новой Конституции СССР» — говорил Л. И. Брежнев.

Вчитайтесь, дорогие читатели, и вдумайтесь еще раз в те основные права, которые записаны в Конституции: право на труд, на отдых, на охрану здоровья, на материальное обеспечение в старости, право на жилище, на образование (статья № 40—45). Естественно, что осуществление этих прав и свобод неотделимо от исполнения каждым гражданином обязанностей.

Мы, свердловские домостроители, имеем непосредственное отношение

к статье № 44. Вот она: «Граждане СССР имеют право на жилище. Это право обеспечивается развитием и охраной государственного и общественного жилищного фонда, содействием кооперативному и индивидуальному жилищному строительству, справедливым распределением под общественным контролем жилой площади, предоставляемой по мере осуществления программы строительства благоустроенных жилищ, а также невысокой платой за квартиру и коммунальные услуги. Граждане СССР должны бережно относиться к предоставленному им жилищу». Возможно ли такое право в любой из капиталистических стран! Невозможно. Бернارد Шоу писал о СССР: «Россия являет всему миру пример превосходства социализма над капитализмом в экономическом, социальном и политическом отношениях».

Это превосходство подчеркивает любая из 174 статей нашего Основного Закона.

В первичных ПАРТОРГАНИЗАЦИЯХ

Думать

О перспективе

В первичной партийной организации управления комбината состоялось отчетно-выборное партийное собрание, на котором с отчетом выступил секретарь партбюро, главный бухгалтер ДСК А. С. Николаев. Подробно рассказав о делах партийной организации в течение отчетного периода, докладчик остановился на тех досадных срывах в работе, которые произошли в июле и августе, ибо еще немало в комбинате зависит от деятельности партийной организации, объединяющей коммунистов отделов управления.

Именно забота о будущем, взгляд в перспективу отличали выступления в прениях. Секретарь комитета ВЛКСМ В. Лучина, пенсионерка М. В. Узких, начальник отдела кадров А. Е. Баюнкин, начальник отдела труда и заработной платы Г. Д. Чернушкина, начальник ДСК А. К. Ежов и другие говорили об особых задачах партийной организации по мобилизации коллективов комбината на выполнение государственного плана четвертого квартала и года в целом.

Собрание избрало новый состав партийного бюро. На первом, организационном заседании члены партбюро избрали нового секретаря. Им стал начальник планового отдела А. А. Белов.

В. ВЯТКИН.

* Комсомольская жизнь

ПОДВОДЯ ИТОГИ

Комсомольская жизнь в коллективах комбината напряженная: заканчиваются отчеты и выборы в первичных организациях, началась учеба в комсомольском политпросвете, близится 12-я отчетно-выборная конференция всей организации.

Прошло два года, как трудится комитет комсомола нынешнего состава. Настало время подведения итогов за пройденный путь.

Сразу же скажу, были победы, успехи, были и неудачи, срывы.

В канун отчетно-выборной конференции хотелось бы посоветовать всему комсомольскому активу подумать над вопросами, которые мы не сумели решить и которые предстоит решить комитету ВЛКСМ комбината.

В комсомольской работе многое зависит от умения, подготовки и опыта вожака молодежи — секретаря первичной комсомольской организации. Одна из бед нашей комсомольской организации — нехватка опытных комсомольских вожаков.

А секретарь комсомольской организации, у кото-

рого за плечами всего лишь несколько месяцев организаторской работы, мало что может. Так получилось в СУ-13. Здесь за один год и три месяца сменилось три секретаря! Сейчас избран четвертый. Такое, на мой взгляд, недопустимо. Практически работа секретаря сведена только к сбору членских взносов.

Почему такое стало возможным? Есть тут вина и комитета ВЛКСМ, который занял наблюдательную позицию. Хочу сделать упрек и старшим товарищам, членам партбюро СУ-13, которые обсуждали кандидатуры секретаря комсомольской организации.

Я привел только один факт из нашей жизни. Думаю, что предстоящая отчетно-выборная конференция не только вскроет наши упущения, но и определит те пути, которые помогут улучшить работу по коммунистическому воспитанию молодежи, как этого требуют решения XXVI съезда нашей партии.

В. ЛУЧИНА,
секретарь
комитета ВЛКСМ
ДСК.



Более двадцати лет трудится на заводе ЖБИ имени Ленинского комсомола заместитель начальника лаборатории цеха № 4 Клавдия Федоровна Феденева. Коллектив коммунистического труда, который она возглавляет, один из лучших среди цеховых лабораторий.

Клавдия Федоровна ведет большую общественную работу, она наставник молодежи, пропагандист. За свой труд неоднократно была отмечена руководством завода Почетными грамотами, благодарностями, денежными премиями.

НА СНИМКЕ: заместитель начальника лаборатории К. Ф. ФЕДЕНЕВА и лаборант 4-го разряда Л. В. ПЛЕШКОВА ведут очередные испытания физико-механических свойств ячеистого бетона.

Фото и текст
В. Калимасова.

* Подписка-82

НАРОДНОМУ КОРРЕСПОНДЕНТУ

Если вы хотите научиться писать в газету и стать общественным корреспондентом советской прессы — выписывайте и читайте журнал «Рабоче-крестьянский корреспондент». Он издается редакцией газеты «Правда». Возник журнал по инициативе Марии Ильиничны Ульяновой в 1924 году. У издания две основные задачи — обобщать опыт и практику работы местных газет и учить рабочих журналистов. Это и определяет характер публикуемых в нем материалов. В разделе «Школа стено-

газетчика» регулярно печатаются консультации в помощь активистам стеной печати: о планировании номеров, наиболее рациональном распределении обязанностей между членами редколлегии, о критике и борьбе за действительность выступлений... В редакции составлена двухгодичная программа заочного семинара стеногазетчиков. Кроме того, они имеют возможность на страницах журнала обмениваться опытом работы.

Новички в печати много интересного могут найти в таких разделах, как «Уроки

мастерства», «Беседы о русском языке», «Рождается газетная строка», «Был такой случай». Здесь выступают опытные публицисты, корреспонденты газет, преподаватели факультетов журналистики университетов, лучшие работники и селькоры. На примерах из собственного опыта и практики товарищей по перу они знакомят читателей с газетными жанрами, учат активистов печати писать глубоко, правдиво, интересно. В разделе «Что такое хорошо» известные журналисты выступают с разбором творчества ак-

тивистов печати. Такие беседы — хорошее дополнение к занятиям в школах и университетах рабселькоров.

Живой интерес читателей вызвал конкурс журнала под девизом «Рабкор — проблема — результат». Его тема: как народные корреспонденты ставят через печать важные для коллектива, где они трудятся, проблемы, как с помощью газеты добиваются их решения.

Рубрика «Земля родная» знакомит читателей с тем, как местная печать и ее общественный актив борются за разумное использование природных богатств нашей Родины.

Привлекает внимание читателей на страницах «Рабоче-крестьянского корреспондента» и такой раздел — «Юридическая консультация для пишущих в газету», который стал полезным не только общественным корреспондентам. В материалах этого раздела на поучительных примерах из периодической печати и редакционной почты разбираются вопросы гражданского и трудового законодательства.

Подписка на журнал «Рабоче-крестьянский корреспондент» принимается во всех отделениях «Союзпечати». Годовая ее стоимость — 2 рубля 40 копеек. Стоимость одного номера — 20 копеек.

* Проверяем выполнение обязательств

НА ГЛАЗАХ меняется облик нового жилого микрорайона «Комсомольский-II», который застраивается домами исключительно новой серии 141-СВ. Еще месяц назад здесь не было такого количества стройплощадок, техники и людей, как теперь. Только у дома № 7 я подсчитал шесть кранов. Монтажные бригады А. И. Сатрдинова на этом, похожем на большую цифру «семь» со всеми ее углами и выступами доме, работают с тремя башенными кранами, дальше, где монтажники СУ-20 продолжают возведение нулевого цикла, взметнули стрелы два РДК, а впереди у построенной и готовой под отделку части дома, на пристрое кафе занят еще один гусеничный кран. Продолжаются монтажные работы на домах № 10, 12 и других.

Трудно сосчитать даже подъезды большой «семерки», так их много. Уже возведены под крышу семь подъездов, еще четыре растут вверх, на трех следующих трудятся «нулевники», для остальных готов только котло-

Большая «семерка»

ван. В этом доме полезная площадь около 35 тысяч квадратных метров с индексами «а», «б», «в», «г» и «д» будет 626 квартир и получат жильцы улучшенной планировки не менее двух тысяч новоселов.

Чтобы построить такой дом, монтажной бригаде необходимо трудиться несколько месяцев. Так, коллектив бригады А. Сатрдинова приступил здесь к работе еще в апреле: именно в этом месяце графа выполнения принятых коллективом обязательств осталась пустой. Тогда, в начале второго квартала, монтажники перевезли на дом № 7 новую оснастку ВИЗ-9-141-СВ, устанавливали и опробовали ее на новом месте, изучали рабочие чертежи блок-секционного дома.

В обязательствах, принятых бригадой в начале года, намечено добиться средней выработки 6,8 квадратного метра на одного работающего, но они

не выполняются. Монтажные были близки к этому рубежу только в первом квартале, а уже во втором наметился спад. Об этом говорит и количество возведенных бригадой этажей. Первый квартал — 26,4 условного этажа, второй — 19,6, в третьем, судя по теперешнему положению дел, будет еще меньше.

Почему же обязательства коллектива остаются невыполненными? О причинах спада в работе рассказывает бригадир А. И. Сатрдинов:

— Изделия, из которых мы строим, называются изделиями КПД, то есть «крупнопанельного домостроения». Из крупных деталей и узлов возводить дома экономичней, проще, быстрее. Это и есть преимущество индустриального метода домостроения.

Но посмотрите, из чего мы собираем дома новой серии. Количество гипсовых перегородок в подъезде по сравнению с домами 468-й серии, возросло, по

существу, в три раза. Вот здесь, видите, в квартире приходится устанавливать дополнительно три мелких перегородки. Поэтому завод гипсовых изделий не успевает их поставлять. Перегородки везут некомплектно. На многих нижних этажах мелкие перегородки не установлены еще и сейчас. Представьте, чего будет стоить их теперь затащить.

Эта часть блок-секции рассчитана на двух хозяев, но на лестничную площадку выходит одна дверь. Открыв ее, попадаем в небольшую прихожую, которая и разделяет квартиры. Чтобы построить ее, нужно установить три элемента В-22, В-27, ПТ-2, затем выставить еще два: В-18 и В-16 (на домах старой серии ставили одну несущую — ПВ-8). Для чего это сделано, непонятно. Можно же, наверное, было отгородить квартиры одной стеновой панелью? Конечно, тому, кто это проектирует, видимо, безразлич-

но, выставим ли мы здесь одну деталь или две. А для нас, строителей, и заочлан все это вырастает в большую проблему.

И это далеко не все. Самое сложное для нас теперь — собрать лоджию. Да, лоджии в настоящее время приходится собирать на стройплощадке. Здесь стало очень много разнообразных и мелких узлов. От этого почти вдвое увеличивается объем сварочных работ. Даже приваривать их приходится уже на четыре «косынки», а не на две, как на домах 468-й серии. Поэтому сварочными работами вынуждены заниматься теперь восемь человек, половина людей первой смены.

Вместе с тем, тревожит и текучесть кадров. Состав бригады с апреля уменьшился на 11 человек. Им на смену мы могли принять только пятерых, но двое — Абышев и Арсентьев — выпускники ПТУ, скоро уйдут в армию. Здесь, по-моему,

сказалось, то, что уменьшилась средняя зарплата монтажников. Заработок стал меньше, как только перешли на дома новой серии. В общем, трудоемкость возросла, элементов мы ставим все больше и больше, а получаем, наоборот, все меньше. По всему видно, что калькуляция недоработана, некоторые объемы и виды работ не учтены совсем.

В бригаде Сатрдинова в настоящее время 31 человек. Коллектив трудится на двух захватках. Зарбот хватает. Поговорить подробнее с бригадиром не удалось. Он все время был занят.

Конечно, при переходе на новую серию следовало ожидать трудностей. Но, думается, рабочие права, указав, когда эти трудности носят объективный характер, а когда являются просто следствием недостаточно продуманных решений. Новой серии в Свердловске жить долго, поэтому уже сегодня надо подумать об уменьшении ее трудоемкости и о четком соответствии оплаты труда с объемом выполненной работы.

А. ЧЕПАСОВ.



ЗА ЭФФЕКТИВНОСТЬ И КАЧЕСТВО!

МЕХАНИЗАЦИЯ СВАРКИ АРМАТУРЫ

На промышленных предприятиях Минпромстроя БССР разрабатываются и внедряются новые высокопроизводительные способы сварки арматуры, механизированные и автоматизированные линии, а также установки для изготовления арматурных изделий и закладных деталей.

Как показывает зарубежный опыт, наиболее рационально изготавливать арматурные сетки из предварительно заготовленных продольных и поперечных арматурных стержней. В настоящее время на многих заводах сборного железобетона Минпромстроя БССР внедрены автоматизированные технологические линии на базе много-

очечных сварочных машин АТМС, МТМС с подачей поперечных стержней специальным автоматом из бункера-накопителя. Новая технология позволила скоординировать автоматический цикл сварки с циклом заготовительных операций, более полно использовать мощность установленных сварочных трансформаторов, а также ликвидировать потребность в межоперационном транспорте. В несколько раз повысилась производительность сварочных машин, увеличился выпуск готовой продукции, резко сократились трудозатраты. Экономический эффект — 5—8 тысяч рублей в год.

Для изготовления плоских легких арматурных каркасов внедрены технологические линии, в

которых продольную и поперечную арматурную проволоку подают из бухт танговыми захватами. После сварки каркас режут и пакетируют. По сравнению со сваркой каркасов на односточечных сварочных машинах производительность повысилась в несколько раз. Один рабочий может обслуживать несколько таких линий.

Для сварки пространственных арматурных каркасов изделий крупнопанельного домостроения внедрены автоматизированные линии, состоящие из двух сварочных машин: для сварки поперечного двухветвевое арматурного и пространственного каркасов. Линия работает в автоматическом режиме, продольную арматурную проволоку и

поперечный связующий каркас подают на бухт. После сварки последний отрезается специальными ножницами, пакетируется и краном подается к месту формовки железобетонного изделия. С внедрением таких линий резко сократилась трудоемкость изготовления пространственных арматурных каркасов.

Внедрение в Минпромстрое БССР прогрессивных методов сварки, нового сварочного оборудования, механизации и автоматизации арматурно-сварочных работ в арматурных цехах, снижению трудоемкости изготовления арматурных изделий, улучшению санитарно-гигиенических условий труда, повышению качества изделий.

Б. ЗАЛУЦКИЙ.

ЗАХВАТНОЕ УСТРОЙСТВО МОДЕЛЕЙ С МОНТАЖНЫМИ ПЕТЛЯМИ

При поточно-конвейерном производстве железобетонных изделий, например, стеновых панелей с утепленными монтажными петлями, применяют формы, состоящие из поддона и бортовой оснастки. При распалубке таких форм с помощью механизмов борта откидываются на определенный угол, что затрудняет строповку готовых изделий за монтажные петли и перевод их из горизонтального положения в вертикальное.

Минским филиалом КТБ Стройиндустрия разработано автоматическое захватное устройство, обеспечивающее быстроту и легкость строповки. Для пред-

отращения скалывания кромок изделий при его кантовке, устройство снабжено шарнирно закрепленным упором.

Захватное устройство состоит из корпуса, на одном конце которого имеется зев для ввода монтажной петли. Рядом с зевом расположен грузозахватный палец, управляемый рабочим органом в полости корпуса, — подпружиненный ползун, который контактирует с торцом пальца, фиксируя его в исходное положение. На другом конце корпуса жестко закреплена рукоять. Здесь же имеется ось, из которой шарнирно закреплен упор и такелажная скоба

для подвешивания устройства к грузозахватному органу.

Устройство подводят к монтажной петле так, чтобы она вошла в зев, в результате нажима на устройство петля упирается в подпружиненный ползун и вытесняет его из зева, давая возможность грузозахватному пальцу войти в зацепление с петлей изделия и обеспечить надежный ее захват.

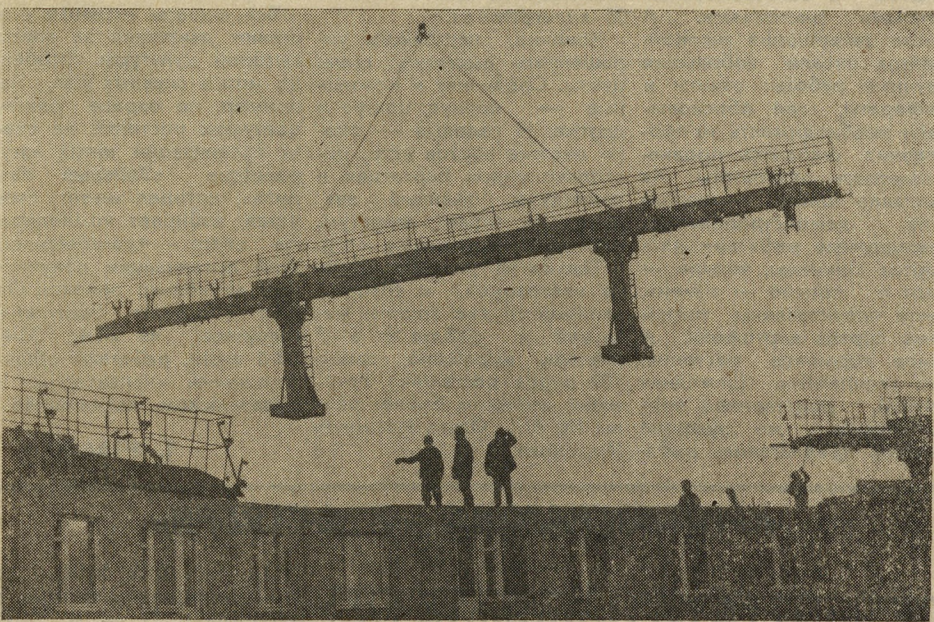
Расстроповывается изделие при натяжении рабочего органа, перемещающего грузозахватный палец в исходное положение. Петля освобождается от последнего, по мере отведения устройства от пет-

ли ползун под действием пружины входит в зев, фиксируя палец в исходное положение.

Конструкция захватного устройства проста. Его можно изготовить в механическом цехе любого предприятия. Внедрение устройства планируется на заводе СЖБ-11 Минпромстроя БССР.

Более подробные сведения можно получить в Минском филиале КТБ Стройиндустрия: 220001, г. Минск, ул. Московская, 18.

А. ЛЕСНЫХ.
Минский филиал
КТБ Стройиндустрия.



Монтаж домов новой, 141-й серии ведется при помощи новой оснастки «ВИЗ-9-141». НА СНИМКЕ: идет установка оснастки.

Фото В. Калимасова.

РОВНИТЕЛЬ ВЯЗКИХ И СЫПУЧИХ МАТЕРИАЛОВ

На комбинате промышленных предприятий в г. Балаково Саратовской области предложено устройство, которое можно использовать для разравнивания поверхности бетонной смеси на заводах железобетонных изделий и конструкций.

Приспособление для разравнивания и рыхления смеси выполнено в виде двух параллельно расположенных относи-

тельно друг друга шнеков, лежащих в плоскости, параллельной плоскости изделия, и имеющих противоположное вращение.

Устройство содержит балку с фиксаторами для рамы. Балка установлена на направляющих.

Приспособление для разравнивания и рыхления смеси имеет шнеки с винтовыми лопастями, расстояние между кото-

рыми 300 миллиметров. По сравнению с аналогичными, предложенная установка полностью механизмирует процесс укладки, разравнивания и формования железобетонных изделий.

С внедрением приспособления повысилась производительность труда. Годовой экономический эффект 9 тысяч рублей на одно приспособление.

ПАРОВАЯ РУБАШКА КАСЕТЫ ДЛЯ ФОРМОВАНИЯ ЖЕЛЕЗОБЕТОННЫХ ИЗДЕЛИЙ

В предлагаемом на ДСК Главкаминкурортстроя в г. Пятигорске Ставропольского края рубашке с целью равномерного распределения температур на греющих металлических листах внутренняя полость разделена системой стенок на ряд связанных между собой полостей, обеспечивающих принудительно направленный поток теплоносителя по всему объему.

Корпус рубашки представляет собой металлический лист с приваренным по периметру фланцем из угловой стали. Внутренняя полость разделена вертикальной стенкой на два полутсека, в которые вварены горизонтальные стенки, образующие ряд взаимосвязанных полостей. К фланцу на болтах крепится второй металлический лист; между листами вставлены паронитовые и асбестовые прокладки, герметизирующие внутреннюю полость рубашки.

С внедрением приспособления улучшается качество выпускаемых изделий. Годовой экономический эффект составляет 35 тысяч рублей.

Новое в строительстве

КАССЕТНОЕ ИЗГОТОВЛЕНИЕ ДИАФРАГМЫ ЖЕСТКОСТИ

Установка вертикального изготовления диафрагм жесткости кассетного типа внедрена на Омском заводе железобетонных изделий № 5. Она состоит из 8 отсеков, в которые поочередно вставляются арматурные каркасы.

Для формовки кассет применяется бетон марки 200. Виброуплотнение происходит в помощью пневмомобилатора.

Термообработка бетона осуществляется в паровых отсеках кассеты. Роликовые опоры крепятся на кронштейнах, приваренных к верхнему торцу каждой стенки кассеты справа и слева. В кассете одновременно формуется 8 диафрагм жесткости.

После тепловой обработки и выдержки кассета

раскрывается поочередно, начиная с первого отсека.

Изготовление диафрагм жесткости кассетным способом позволяет значительно повысить качество выпускаемых изделий. Применение кассетного способа обеспечивает изготовление пакета изделий, возможность совмещения формовочного и пропарочного постов, значительное повышение производительности труда, экономии производственной площади.

Более подробные сведения об этих новшествах кинофильм о них можно получить в Свердловском центре научно-технической информации и пропаганды по адресу — Свердловск, улица Малышева, 101 или по телефону 55-15-85.

ЛИНИЯ ИЗГОТОВЛЕНИЯ ТРОТУАРНОЙ ПЛИТКИ МЕТОДОМ ВИБРОПРЕССОВАНИЯ

На Тульском заводе нерудных и асфальтобетонных материалов внедрена линия изготовления тротуарной плитки методом вибропрессования. Плитка изготавливается из песчаного бетона.

Смесь из бункера-питателя, объем которого один кубометр, подается в активатор. Бункер-питатель имеет индивидуальный привод. Шнековый активатор дополнительно перемешивает компоненты и направляет в бункер вибропресса.

Смесь из этого бункера мерным ящиком дозируется в матрицу. Время виброштамповки составляет 15 секунд. Общий цикл формовки занимает 33 секунды. Размеры изготавливаемой плитки — 500×500 миллиметров.

Готовая плитка при повторном дозировании подается на кантователь переключника. Переключник состоит из кантователя винтового привода и автоматической системы установки плитки на поддон. Устройство автоматически переводит плитку из горизонтального в вертикальное положение. На один поддон устанавливается 14 плиток.

Транспортная линия подачи поддона в камеру термообработки включает в себя двухъярусную секцию, два подъемника, два толкателя.

Производительность линии составляет 2 тысячи кубометров в год.

ГРУНТОЦЕМЕНТНАЯ КЕРАМЗИТОБИТУМНАЯ ПЛИТКА ДЛЯ ПОЛОВ ЖИВОТНОВОДЧЕСКИХ ЗДАНИЙ

Производство грунтоцементной керамзитобитумной плитки освоено на Чистопольском заводе железобетонных изделий.

Цепными элеваторами грунт, цемент и песок подаются в бункеры. С пульта оператор управляет дозировкой материалов на транспортеры, доставляющие их в смесители. Компоненты, поступившие в смеситель, перемешиваются, затем в

сухую смесь дозируется битумная эмульсия. Вся масса снова перемешивается, увлажненная смесь поступает под пресс.

После изготовления плитка выдерживается в течение семи суток для приобретения прочности, затем отгружается потребителям для укладки в конструкцию пола.

Ориентировочный срок службы таких полов 10—12 лет.

УСТРОЙСТВО ДЛЯ СМАЗКИ МЕТАЛЛИЧЕСКИХ ФОРМ

В Алтайском крае предложено смазку металлических форм для изготовления железобетонных изделий производить с помощью эжектора, состоящего из двух входных патрубков, сошла, диффузора и форсунки.

В первый патрубок подается сжатый воздух по резиновому шлангу. Через второй патрубок за счет эжекции забирается эмульсия из емкости. Распыленная в форсунке смазка равномерно наносится на металлические формы.

Механизированная смазка металлических форм позволяет снизить трудоемкость выполняемых операций, сократить трудозатраты, расход материала уменьшить на одну треть по сравнению с ручной смазкой.

РАЗВИВАЙТЕ СВОИ ТАЛАНТЫ

14 сентября во Дворце культуры строителей им. А. М. Горького состоялось общее собрание участников художественной самодеятельности. Художественный сектор открыл свой новый клубный сезон.

В новом сезоне по традиции продолжают работу коллективы: театральная студия, студия изобразительного искусства, вокально-инструментальный ансамбль, танцевальный коллектив, агитбригада «Мастерок», школа и ансамбль балетного танца, школа и ансамбль гитаристов, любительская киностудия, курсы художественного вязания на спицах. Все коллективы существуют во Дворце культуры не первый год, каждый имеет свою биографию, свои традиции, свое творческое лицо.

Начало сезона — всегда праздник. После летнего перерыва участники самодеятельного искусства вновь повстречались в стенах Дворца культуры. В этот день царил обстановку дружды, сплоченности и радости, встречи. Вновь прибывших участников приветствовали тепло и радушно, познакомили с планами коллективов, рассказали о целях и задачах.

Хочется и читателей газеты познакомить с каждым коллективом.

Театральная студия была организована в 1976 году. Число участников первоначально составляло 80 человек, впоследствии определилась стабильная группа, в состав которой постоянно вливаются новые люди. В репертуар коллектива входят ежегодные новогодние сказки, с которыми знакомятся дети наших строителей во время зимних каникул. Это «Валенки - валенки» и «Волшебная свирель» по сценарию Буянова, «Волшебный цветок» Крючкова, «Все сказки в гости к нам идут» Рывкина.

Взрослые зрители знакомы с такими работами коллектива, как «А зори здесь тихие» Васильева, «Город на заре» Арбузова, «В поисках радости» Розова, «Кто, если не ты?» Суглобова.

Самодельные артисты неоднократно показывали свои спектакли в пионерских лагерях, в подшефном совхозе «Белореченский» Белоярского района.

В коллективе ведется профессиональная учеба, проводятся занятия по

мастерству актера, вокалу, технике речи. Традиционными в студии являются «огоньки» для членов коллектива, «капустники». В ближайших планах — постановка сказки к Новому году и водевил Сологуба «Беда от нежного сердца».

Студия изобразительного искусства — одна из старейших в городе, организована как рабочая студия. Коллектив постоянно пополняется новыми студийцами. Основное направление работы коллектива — стремление к профессиональному мастерству, правильному пониманию роли искусства. Многие из тех, кто начинал в этой студии, добились в жизни определенных успехов. Сейчас это члены Союза художников, архитекторы. Студия за рекомендовала себя постоянным участием в выставках самодеятельных художников. Руководит коллективом Валерий Владимирович Вельбой.

Танцевальный коллектив занимается классическим танком, ритмикой, осуществляет постановку классических, народных и эстрадных танцев. Многие годы этот коллектив назывался «Девчата», так как состоял из одних девушек. В прошедшем сезоне он пополнился мужским составом, изменилось и направление танцев ансамбля. Обширнее и разнообразнее стал репертуар. Многим зрителям запомнился и понравился «Вальс Штрауса» в исполнении Марины Лебедевой и Георгия Капленко. Руководит коллективом Алла Вацлавовна Майстер.

Школа обучения игре на гитаре образована в 1969 году, ее учениками являются учащиеся старших классов и ПТУ, студенты техникумов и вузов, рабочие и служащие. В школе изучают основы игры по нотам и аккомпанементу, разучивают любимые песни и романсы. Школа состоит из трех групп. Руководят ими О. Б. Меркулов, В. И. Обстанин, А. В. Попов. Наиболее способные учащиеся по желанию продолжают совершенствоваться в ансамбле гитаристов, которым руководит Анатолий Васильевич Попов.

Ансамбль гитаристов существует с 1977 года. В репертуаре ансамбля — произведения старинной и современной музыки, русских, советских и зарубежных композиторов, а также лучшие образцы

народной музыки.

Во Дворце культуры четыре года существует **школа и ансамбль балетного танца**, руководит этими коллективами Л. Т. Туровская. В школе читаются лекции о хореографии и ведутся практические занятия. В классический репертуар входят разучивание таких танцев, как вальс, танго и другие, в современный репертуар — диско-танцы, в советский — «Сударушка», «Русско-лирический», а также разучивание новых танцев. Выпускники школы продолжают заниматься в ансамбле балетного танца.

Вокально-инструментальный ансамбль имеет два состава. Многие зрители с первым составом ансамбля знакомы. Стоит напомнить о прошедшем концерте в День строителя на базе отдыха ДСК, как в памяти возникают знакомые мелодии: «Малиновка», «Маэстро», «Желтоглазая ночь» и другие. Второй состав находится в поиске своего творческого лица, обращается к обработке советских и зарубежных инструментальных пьес и произведений своих собственных авторов. Контингент участников здесь также разнообразен. Это и рабочие, и служащие, и студенты. Руководит коллективом Сергей Михайлович Одоевский.

Любительской киностудии руководит Александр Кузьмич Троянов, который проводит для участников лекции и беседы о кинодраматургии, кинорежиссуре, искусстве оператора. Коллектив также занимается практической работой, студийцы учатся снимать фильмы.

К юбилею комбината и завода ЖБИ им. Ленинского комсомола любительская киностудия готовит кинодокументы.

Во Дворце культуры имеются **курсы декоративно-прикладного творчества** «Все для дома, все для семьи», куда входит обучение шитью, вязанию на спицах и макраме, а также отдельные курсы художественного вязания на спицах.

Уважаемые строители! Приглашаем вас принять участие в работе наших самодеятельных коллективов.

В. ГРАЧЕВ,
художественный
руководитель ДК
им. А. М. Горького.

«ЭКРАН И ВРЕМЯ»

Дворец культуры строителей им. А. М. Горького приглашает строителей на кинолекторий «Экран и время». Посещая кинолекторий, вы познакомитесь с творчеством и наиболее интересными произведениями мастеров советского и зарубежного кино. Это даст вам возможность разобратся в сложных и многообразных процессах, происходящих в современном кинематографе, познакомиться с его новинками,

встретиться с актерами. Лекции сопровождаются фрагментами из кинофильмов.

Занятия ведут лекторы из Москвы, Ленинграда и других отделений бюро пропаганды советского киноискусства, а также творческие работники студий. После лекции демонстрируется художественный фильм.

Встречи проводятся раз в месяц, по понедельникам в 18 часов 30 минут.

Открытие кинолектория состоится 12 октября творческой встречей с актрисой Светланой Тома, исполнительницей главных ролей в фильмах: «Красные поляны», «Лаутары», «Мой ласковый и нежный зверь», «Табор уходит в небо» и других. Абонемента продаются в массовом отделе Дворца культуры. Обращаться по телефону 51-95-79.

Л. ДУШЕЧКИНА,
заведующая массовым
отделом ДК
им. Горького.

ЗОЛОТАЯ ПОРА

Каждой осенью лишь начнут деревья выпускать золотые пряди, а воздух становится голубым до прозрачности, у меня откуда-то появляется хорошее настроение, бодрость, и на мир смотришь словно другими глазами. И я понимаю, что это пришла моя пора. С вами так не бывает?

Встанешь рано утром, выйдешь на улицу. Летнее утро разнеживает, осеннее — бодрит. Идешь по аллее, с жадностью вдыхая воздух, наполненный запахом увядающих листьев, далеких костров и еще чего-то неясного. А еще осень пахнет арбузами, которых так много в это время в городе, они горами лежат прямо на асфальте.

Часто моросит дождь, но он какой-то легкий и ненадождливый. Тротуары, обмытые дождем, чисты и блестящи, словно зеркала. В них отражаются силуэты прохожих, густые облака и листья, парашютиками спускающиеся на землю. Природа замирает, это состояние передается и людям. Отзвонит, отгустит сентябрь, скоро первый снег.

Не ругайте осень, ее надо просто почувствовать и присмотреться к ней. Идя по улице, не спешите, остановитесь на минутку. Глубоко



же вдохните в себя воздух, золотая пора.

Л. НОВАЯ.

На снимке: прощанье. Фотохудожник В. Калимасова.

* За город высокой культуры

ОПЫТ ЮНЫХ НАТУРАЛИСТОВ

Дворец пионеров и школьников Кировского района в этот день неузнаваемо преобразился. В фойе, холлах — везде обилие зелени, растений, цветов. Все это выращено на пришкольных участках и в теплицах юннатами Кировского района.

В минувшем сезоне многие из ребят участвовали в опытах с сельскохозяйственными растениями. После завершения экспериментов писали небольшие научные работы: отчеты и рефераты, где обосновывали необходимость их проведения, старались проанализировать результаты. На выставке юных натуралистов демонстрировались выращенные ребятами пять сортов пшеницы, четыре — овса и четыре — ячменя, были представлены несколько сортов картофеля. А такое кормовое растение как тапиамбур (земляная груша), родственное подсолнечнику, но дающее клубни, предлагалось ребя-

тами, как кормовая культура.

Почетное место заняли в экспозиции выставки лекарственных трав. Некоторые из них, как календулу, пестыльник, мать-и-мачеху, ребятя, основательно просушив, сдавали в аптеки. Юннаты 82-й школы сдали, например, 36,6 килограмма лекарственных трав, а их товарищи из школы № 51 — 35 килограммов.

Конечно, настоящим украшением выставки стали цветы. Среди них и комнатные — колиус, кактус и другие. И садовые — около десятка сортов астр, несколько видов бархатцев и календулы, львиный зев, душистый табак, агератум, многолетняя ромашка и т. д.

Только на участках кружка цветоводов, в котором занимается две группы малышей и ребята из 6—7 классов, выращено около 400 видов растений. Руководит кружком биолог школы № 47 Ольга Ивановна Миронова.

В слете юных натуралистов Кировского района участвовало 10 школ. Ребята из 108-й, 134-й, 145-й, 146-й и других школ увлечательно и интересно рассказывали своим товарищам и учителям о проведенных ими опытах, о своих наблюдениях над растениями и животными. 25 работ учащихся были отмечены грамотами.

Все юннаты активные участники движения за город высокой культуры. Особенно много славных дел, например, по охране раннецветущих растений на счету организации юных натуралистов «Зеленый патруль», которая имеет свой устав, избирает командира. На слете удостоверения этой организации получили еще несколько человек. Отряд «зеленых патрулей», учащиеся из 24-й, 33-й, 82-й школ, работают общественными инспекторами в Шарташском лесничестве.

Т. РОЗАНОВА.

КРИПТОГРАММА «7 ОКТАБРЯ»

«	12	11	3	9	10	18	10	6	5
18	18	9	15	11	1	11	•	15	14
13	8	20	9	10	4	11	12	8	13
6	17	6	10	19	18	10	16	18	3
8	9	7	8	9	10	16	2	4	8
13	11	10	8	10	16	1	2	12	8!
»	1	•	2	15	18	9	2	2	1.

I — 1, 2, 3, 2, 4, 6, 2, 1 — инициатор почта в комбинате. II — 6, 7, 8, 9, 10, 11, 12 — место голосования. III — 13, 14, 15, 15, 2, 10, 2, 3, 16 — избирательный документ. IV — 4, 11, 17, 18, 3, 8 — отчизна. V — 19, 6, 4, 3, 8, 15 — периодическое издание. VI — 12, 11, 3, 9, 10, 18, 10, 6, 5, 18, 20 — Основной Закон государства.

Разгадав ключевые слова криптограммы и заменив цифры на буквы, вы прочтете строки о Конституции, узнаете фамилию автора.

Составил Е. Шабашов.