

СВЕРДЛОВСКИЙ СТРОИТЕЛЬ

Орган парткома, объединенного стройкома, комитета ВЛКСМ и управления Свердловского домостроительного комбината

◆ Основана 30 апреля 1943 г.

◆ № 35 (3151).

◆ ПЯТНИЦА, 11 СЕНТЯБРЯ 1981 г.

◆ Цена 2 коп.

* С областного конкурса маляров

ЛУЧШИЕ В ОБЛАСТИ

В целях совершенствования организации труда, выявления и распространения передового опыта среди молодых строителей 5 сентября был проведен областной конкурс молодых маляров. Он состоялся на строительстве детского сада № 74 в квартале Сортировочный на базе СУ-13.

В конкурсе маляров приняли участие 14 звеньев, представляющих общестроительные тресты Главсредуралстроя. Честь нашего комбината защищали Людмила Упорова и Алла Рошинец из СУ-7. Алла — маляр IV разряда, Людмила — маляр III разряда, работают они в бригаде Б. П. Петрова. В конкурсе среди управлений комбината девчата набрали наибольшую сумму баллов по результатам своей работы.

Участников состязаний встречают звуки музыки. Потом объявляется торжественная линейка, поднимается флаг на площадке перед объектом. Линейку открыл председатель жюри конкурса заместитель начальника отдела организации труда и заработной платы Главсредуралстроя Е. И. Нецаев. Напутственное слово сказал представитель обкома ВЛКСМ С. С. Васильков. Участников конкурса приветствовал и, о, начальника СУ-13 В. А. Тюлюбаев.

По итогам жеребьевки каждое звено получило задание, по которому предстояло выполнить следующий объем работ: произвести шлифовку, частичную подмазку стен и по-

краску их, выполнить покраску оконных и дверных блоков на один раз.

Звенья энергично приступили к работе. Члены жюри наблюдали за ходом соревнования.

Работа маляров оценивалась по следующим критериям: качество, производительность труда, техника безопасности. Кроме того, участники конкурса отвечали на три теоретических вопроса.

Этот конкурс оказался счастливым для наших девчат: Алла Рошинец и Людмила Упорова стали победительницами, набрав в сумме максимальное количество баллов.

Второе и третье места заняли гости г. Свердловска — звенья из трестов «Уралалюминстрой» и «Асбострой».

Специальным призом отмечено лучшее качество работы девчат из СУ-13 Валентины Неуйминой и Ризиды Шакировой, которые в качестве хозяев объекта приняли участие в соревновании вне конкурса.

Победители получили грамоты, сувениры, цветы.

Н. НИКИШИНА,
инженер ОТЗ ДСК.

НА СНИМКАХ: ленты «Мастер — золотые руки» вручены Людмиле Упоровой и Алле Рошинец; на пьедестале почета — звенья-победительницы.

Фото Л. Ключко.



* Острый сигнал Как застраховаться от простоев

Видимо, совсем не случайно в предыдущем номере нашей газеты был помещен сатирический рисунок, на котором агент Госстраха спрашивает строителей:

— От чего вас застраховать?

Они отвечают:

— От простоев, от простоев...

Газета, как говорится, в воду глядела. В день выхода «Свердловского строителя» в управлении комбината появилась «молния»:

«Коллектив бригады Палева Е. С. просит администрацию и партком ДСК принять срочные и конкретные меры по обеспечению бригады фронтом работ. За август бригада смонтировала три этажа при плане девять этажей. В настоящее время бригада простаивает из-за отсутствия «нулевого» цикла дома 10Г и изделий на крышу РК-5 и РК-6».

К тексту этой «молнии» нужно добавить следующее: близится конец третьего квартала, конец года; монтаж — это самая горячая «точка» в выполнении государственного плана, и простой такой бригады высокой квалификации, как коллектив, который возглавляет Е. С. Палев, просто недопустимы.

На участке № 1 мне среди лучших называют бригады, возглавляемые Р. С. Калягиной и В. А. Королевым. Немалый фронт работ у звена плиточников, которыми руководит Анатолий Адушкин. Мозаичные полы на лестничных площадках не сделаны еще в четырех подъездах. Кроме того, много времени уходит у плиточников и на приготовление раствора...

Трудно, сложно. Однако у кого бы из отделочников я ни спрашивал, удастся ли сдать дом с «несчастливым» номером в этом месяце, на мой главный вопрос, после улыбки, следовал, в общем-то, один лаконичный ответ: «Будем стараться!».

Что ж, этому коллективу, который трудится самоотверженно, с большой отдачей, хочется верить. Отделочники СУ-1 не подведут, сдержат свое слово.

А. АЛЕКСАНДРОВ.

ПРОЕЗЖАЯ по скоростной магистрали дублера Сибирского тракта в сторону аэропорта Кольцово, свердловчане и гости нашего города не могут не обратить внимание на этот большой 9-подъездный дом со строительными номерами 13а и б, что вырос буквально на наших глазах за лето у самого края шоссе в квартале «Комсомольский-III». Он отличается от других домов этого микрорайона своим фасадом и внушительными размерами. Полезная площадь дома № 13 новой серии 141-СВ около 18 тысяч квадратных метров. Трудящиеся нашего города получают в нем 318 квартир. И случится это совсем уже скоро. Дом № 13а и б — пусковой объект сентября этого года. Подготовкой его к сдаче в эксплуатацию занимаются коллективы уча-

ДОМ У ШОССЕ

стков № 1 и 2 из СУ-1. Целый день на доме кипит работа. До темноты слышен шум действующих механизмов и разнообразной строительной техники. Одна за другой прибывают сюда машины со стройматериалами, самосвалы с раствором. Тарахтят, не смолкая, две небольшие растворомешалки.

В общем, дел и забот, как и на любом сдаточном объекте, здесь хватает. И все-таки, уловив минуту, начальник участка № 2 В. И. Цыпляев дает небольшое интервью.

— Отделочники нашего участка, — отмечает он, — трудятся сегодня в семи подъездах. Остальные два подъезда у коллектива участка № 1. Скажу сразу о

главном, о наболевшем. Большой объем работ в настоящее время у наших плотников по остеклению лоджий, но до сих пор не знаем, как их стеклить. Нет решения архитекторов. Кроме того, сама работа эта далеко не простая и чрезвычайно трудоемкая, а лоджии у этого дома, как вы видели, расположены с двух сторон. Прибавилось дел с этими лоджиями и монтажникам. Бригада Палева успела выставить и закрепить металлические ограждения пока лишь на трех подъездах.

И еще. Нужно делать у дома подсыпку, но башенные краны до сих пор не убраны. А мы со своей стороны освобождаем площадку для СУ-29, которое

должно приступить к прокладке траншеи под водопровод. С дворовой части дома основные коммуникации есть.

Беспокоит нас и обеспечение пускового объекта раствором, который поступает с большими перебоями и опозданиями. А его как раз для устройства подготовки под линолеумные полы требуется немало. Когда мы звоним обычно на бетонорастворный узел и справляемся о причинах задержек, нам отвечают, что нет песка или цемента. Из-за этого, мол, не могут приготовить раствор. Согласитесь, что нам на стройплощадке от этого несколько не легче.

То, что с раствором не все благополучно на объек-

те, я понял, когда в пролазную вошел начальник СУ-1 В. В. Марчук. Первым делом он поинтересовался у линейного персонала, сколько приняли они машин с раствором, а, уходя, просил давать ему об этом ежедневную сводку. Всего в первую и вторую смену сегодня (плотники заливают полы здесь в две смены) на объект должны поступить 32 машины с раствором. Но в первую смену пришло пока только 11 самосвалов.

Как всегда флагманом соцсоревнования у СУ-1 является коллектив комсомольско-молодежной бригады коммунистического труда Е. П. Маряхиной. Спорится дело и в другом молодежном коллективе у плотников Г. Ф. Воронцова. Высокое качество выполнения плотничных работ отличает бригаду ветерана труда ДСД Н. С. Пристова.

* Партийная жизнь

ОТЧИТЫВАЕТСЯ ПАРТБЮРО

В первичных партийных организациях комбината продолжаются отчетно-выборные собрания. Коммунисты в лице своих партийных бюро отчитываются о проделанной работе, намечают планы на будущее.

В специализированном управлении № 20 первичная партийная организация небольшая — здесь на учете состоит 29 коммунистов и четыре кандидата в члены партии. С отчетным докладом на собрании выступил секретарь партбюро В. А. Ермаков.

Виталий Александрович, выступая перед коммунистами, правильно расставил акценты, говоря об особом спросе со строителей в нынешней пятилетке. И, в первую очередь, многое зависит от строителей — членов партии, а в нашем комбинате — от коллектива СУ-20, которое специализируется на возведении «нулевых» циклов, инженерных коммуникаций.

Несомненно, что успехи в социалистическом соревновании управления — это вклад в общее дело партийной организации, потому что главный критерий работы коммунистов в жилищном строительстве — это выполнение плана строительномонтажных работ и социалистических обязательств.

Бригады трубоукладчиков под руководством А. М. Поморцева и В. М. Бурова, экипаж бульдозера отца и сына Васевых, участок № 4 (начальник Э. С. Казанджян) неоднократно выходили победителями в комбинатовском социалистическом соревновании.

Подробно проинформировал о состоянии хозяйственной деятельности управления, В. А. Ермаков отметил, что невыполнение плана объясняется острой нехваткой трубоукладчиков, машинистов экскаваторов и бульдозеров, плохим снабжением запчастями и материалами.

Однако секретарь парторганизации был самокритичен, отмечая, что коллектив снизил качество работ, много сил, средств и времени отдавал соб-

ственным переделкам, не высыл трудовую дисциплину. И что уж совсем плохо, так это то, что среди нарушителей есть члены партии. В частности, была названа фамилия машиниста бульдозера, коммуниста И. М. Феоктистова.

В отчетный период в первичной партийной организации неплохо велась идеологическая работа: постоянно проводились лекции, беседы, политинформации, успешно закончился год в системе партийного просвещения. К положительным моментам следует отнести систематическую и целенаправленную работу по росту рядов. Сегодня в организации четыре кандидата, в ближайшее время еще четверо станут кандидатами в члены КПСС. В парторганизации действуют три партийные группы, намечено создание еще одной в бригаде бульдозеристов — это расширит партийное влияние коммунистов на производство. Однако, как отмечалось многими выступающими, у партбюро выпали из поля зрения инженерно-технические работники: в управлении многие бригадир, мастера, прорабы не являются членами партии.

Социалистическое соревнование, работа товарищеского суда, профсоюз, народный контроль, комсомол, спорт, — нет, пожалуй, вопроса, который бы не был отражен в докладе. И все же секретарь партбюро выделил одно «больное» место коллектива — это ремонт мастерских ОГМ. Как сообщил в своем выступлении главный механик В. И. Литвяков, уже четвертый год управление не может добиться этого ремонта. В этом году пришли специалисты из СУ-7, но и тех через неделю забрали.

В прениях коммунисты отметили ряд существенных недостатков в работе коллектива управления: отсутствие гласности в деятельности группы народного контроля (партгруппа монтажника В. И. Максимов), слабая исполнительская дисциплина (слесарь А. Г. Задорож-

ный), плохая организация обеденных перерывов (член парткома ДСК шофер И. Е. Субботин), плохое обеспечение запчастями (машинист бульдозера А. П. Комаров), слабый контроль за работой механизмов (главный инженер И. А. Пехов), низкая партийная прослойка среди начальников участков (начальник управления Е. И. Буцырин).

— Судя по критической направленности и докладу, и всех выступивших на собрании, коммунисты управления правильно понимают свои задачи, — отметил в своей речи секретарь парткома комбината В. С. Кузнецов. — Почему же тогда коллектив управления не выполняет своих основных показателей? По-видимому, партбюро еще психологически не настроило себя и коллектив работать с большей отдачей, с большей взаимной требовательностью.

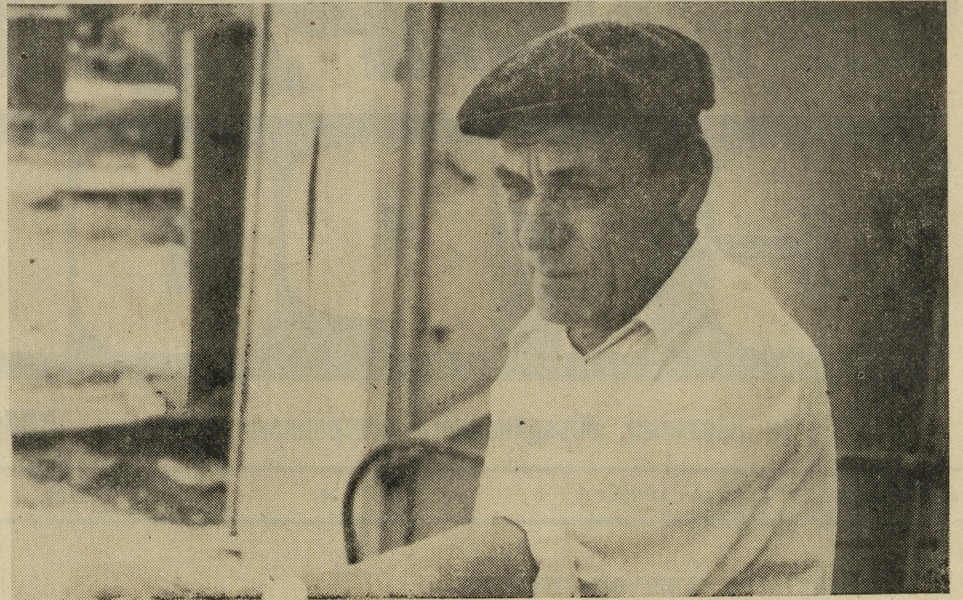
Решили один из объектов сдать к Дню Кировского района, все работы расписали по дням, по часам, а на деле? Где же дисциплинированность? До сих пор в стройуправлении нет ни одной бригады, которая бы поддержала начин бригады А. Н. Венерцева из СУ-29 «Каждой бригаде — комплексную механизацию на инженерной основе!». И это при том, что 20-е управление соревнуется с СУ-29, где зародился почин.

Партийная организация «нулевиков» довольно-таки сильная, за отчетный период она значительно улучшила свою работу, коммунисты верно видят и правильно оценивают свои недостатки и упущения, впереди — конкретные решения поставленных задач.

Коммунисты СУ-20 избрали новый состав партийного бюро, секретарем вновь избран слесарь ОГМ управления В. А. Ермаков.

В работе отчетно-выборного партийного собрания принял участие инструктор Кировского РК КПСС Р. Д. Бунеева.

В. ВЯТКИН.



Недавно коллектив СУ-1 бригадир, пожалуй, являлся его умение создать та- рейших работников управ- ления, бригадир плотников Николая Сергеевича При- стова с присвоением ему почетного звания «Ветеран труда ДСК». Самой большой заслугой

помогает бригаде одерживать победы в социалистическом соревновании, добиваться высокого качества работы. НА СНИМКЕ: ветеран труда ДСК, бригадир плотников СУ-1 Н. С. Пристов. Фото В. КАЛИМАСОВА.

Партгруппа — инициатор добрых дел

Партийная организация домостроительного комбината насчитывает сегодня более 500 коммунистов. Из них 330 трудятся в строительных подразделениях. Многие коммунисты возглавляют бригады, участки, еще больше непосредственно осуществляют строительство жилья и с гордостью пишут в анкетах: рабочий.

В бригаде всегда заметно влияние коммуниста — активного проводника политики партии. Но там, где созданы партгруппы, это влияние становится особенно действенным.

В последние два месяца в ходе отчетно-выборной кампании в ряде бригад были вновь созданы партгруппы и выбраны партгруппорги.

Почти все партгруппорги не имеют опыта партийной работы. С чего начать, каковы должны быть первые шаги партгруппы, в чем заключаются ее права и обязанности? На все эти вопросы

молодые партгруппорги получили ответы на совещании, которое провел недавно секретарь парткома В. С. Кузнецов.

Партгруппа ближе всех стоит к производству, поэтому особое внимание она должна обращать на повышение ответственности коммунистов за порученный участок работы, выполнение производственных планов, вести активную политическую работу в коллективе.

Такой пример. Почин «Каждой бригаде — комплексную механизацию на инженерной основе» был одобрен на заседании парткома, об этом шел разговор на общекорпоративном партийном собрании, сегодня он уже поддержан во всех трестах главка. А в ДСК пока только две бригады выступили в поддержку ценной инициативы. Вновь созданные партийные группы должны обратить особое внимание на изучение передового опыта и распространение починов,

поддерживать те новшества, которые помогают улучшить организацию производства, обеспечивают рост производительности труда, способствуют развитию социалистического соревнования в коллективе.

Очень важно также для партгруппорга правильно подобрать для каждого коммуниста партийное поручение. Тут надо учитывать способности, склонности коммуниста, его жизненный опыт, оказать помощь на первых порах. Партгруппа обязана периодически заслушивать отчеты коммунистов о выполнении ими общественных поручений.

На совещании секретарь парткома и его заместители ответили на вопросы партгруппоргов и секретарей первичных партийных организаций, пожелали партийным группам плодотворной работы по выполнению решений XXVI съезда КПСС.

Л. АЛЕКСАНДРОВА.

* Навстречу 25-летию завода ЖБИ им. Ленинского комсомола

(Продолжение. Начало в № 33 и 34).

Производство объемных элементов — цех № 9, вступивший в строй в 1972 году с начальной мощностью 19000 кубометров сборного железобетона, достиг мощности 70000 кубометров в год. В его состав входят четыре формовочных пролета, арматурное, бетонобетонное отделение, склады готовой продукции и склад заполнителей.

Первый пролет цеха специализирован на выпуск сантехкабин для крупнопанельных домов.

Для обеспечения технологическим паром производства и горячей водой бытовых нужд завода и жилого поселка существует паросиловый цех № 16. Все процессы по приему, сжиганию топлива, получению готового продукта и его распределению автоматизированы.

Средние и капитальные ремонты, а также изготовление новой техники проводятся силами ремонтно-механического цеха: Он

СТРАНИЦЫ ИСТОРИИ

имеет станочное отделение, заготовительный, слесарно-сборочный, кузнечный участок для свободнойковки и термический, оборудованный установкой ТВЧ. Общий станочный парк цеха составляет 60 единиц различного назначения и класса.

Завод и прилегающий жилой район располагают широкой сетью коммуникаций, транспортирующих пар, сжатый воздух, промышленную и питьевую воду, а также ливневые и канализационные стоки. Протяженность подземных и надземных коммуникаций составляет 126 километров. На коммуникациях располагаются и несколько станций перекачки. Для обслуживания этого хозяйства и вентиляционных систем на заводе создан цех коммуникаций № 10. В результате проделанной большой организационной и технической работы цех стал образ-

вым, ему присвоено звание «Цех коммунистического труда».

На протяжении всех лет завод постоянно осваивал выпуск новой продукции, увеличивал ее объем и улучшал качественные показатели. До последних лет прирост каждого производства осуществлялся в основном за счет совершенствования технологических процессов и перевооружения технологических линий на более прогрессивное оборудование. С самого начала эта работа осуществлялась в тесном сотрудничестве с научно-исследовательскими институтами и проектными организациями. Среди них ЦНИИЭПжилища, НИИЖБ, УралНИИстройпроект, Свердловский филиал Индустройпроект, НИИСК Госстроя СССР и другие.

Так, в конвейерном производстве — впервые комсомольской стройки

уже в 1961 году началась реконструкция конвейерных линий. По опыту московских заводов формовочные агрегаты типа СМ-520 были заменены новыми машинами, на которых способ немедленной горизонтальной распалубки был заменен на вертикальный с жесткой опалубкой. В результате сократилось время распалубки и улучшилось качество изделий.

В 1964—1965 годах при широких конвейерах осуществлялось освоение методов непрерывного армирования.

Применение прядевой арматуры с автоматической ее укладкой позволило заводу экономить 1300 тонн арматурной стали и снизить трудозатраты на 16600 человеко-часов в год.

граммов на квадратный сантиметр. Существовавшие туннельные камеры непрерывного действия не обеспечивали этого условия. По предложению рационализаторов В. Г. Кислицына, В. Д. Юзвук, А. П. Кривоногова была разработана целевая камера периодического действия с позонной принудительной вентиляционной системой, снабженной сетью гидрозатворов. Реконструкция всех камер конвейерного производства обеспечила соблюдение необходимых технологических режимов и автоматическое их управление. В результате марка бетона перед подачей натяжения стабильно обеспечивается в пределах 220—230 килограммов на квадратный сантиметр при сокращенном расходе цемента на кубометр бетона.

Конструкторский отдел завода разработал и внедрил двухроторную само-

ходную машину чистки поверхности поддонов, что значительно повысило качество изделий.

Проделана была и другая работа по реконструкции и совершенствованию технологического оборудования. Это и машина резки преднапряженной арматуры, бетоноукладчики, самоходные пригрузы и много другое.

Ряд выполненных работ имеют межотраслевое значение, а наиболее значительные из них демонстрировались на ВДНХ СССР. Машина чистки поддонов и машина для непрерывной намотки напрягаемой арматуры удостоены наград выставки.

Совокупность работ по реконструкции и перевооружению технологических процессов и оборудования, несмотря на увеличение грузоемкости по выпуску изделий для крупнопанельных домов, позволила неуклонно наращивать мощность конвейерного производства, доводя ее до 260 тысяч кубометров в год.

* Как мы хозяйствуем

Топорная работа

«Осуществить на всех уровнях хозяйствования систему мероприятий, направленных на более полное использование всех видов ресурсов труда, энергии, сырья и материалов, оборудования и производственных мощностей, сокращение различных потерь и отходов, ликвидацию непроизводительных расходов».

(«Основные направления экономического и социального развития СССР на 1981—1985 годы и на период до 1990 года»).

Монтажник долго искал место проема в гипсовой перегородке, но так и не найдя его, пошел за бригадиром. Позвали мастера. Затем взяли метр. Отмерили сколько-то от края сбоку и сверху, вычертили по гипсу квадрат размером метр в ширину и два в высоту. Монтажник взял в руки топор и стал рубить. Началась самая трудоемкая и ответственная часть операции по доводке гипсовой перегородки до нужной заводской готовности.

Слышны были удары топора и шум падения кусков срубленного гипса, но рассмотреть что-то из-за поднявшейся вокруг пыли было уже невозможно.

Но вот удары топора прекратились, и я, наконец, рассмотрел рабочего, который напоминал в это время мельника. Он стоял на куче обломков бледный и удивительно улыбался: задание мастера было выполнено, проем для дверной коробки, отдаленно напоминающий квадрат, был вырублен. К тому же на этот раз все обошлось хорошо. Монтажник только случайно не получил травмы, не ушиб ни руки, ни ноги, а голову надежно защитила каска.

И так в каждой квартире, в каждом подъезде. Дом этот шестиподъездный, значит, объем топорной работы увеличивается еще в шесть раз. Сколько же времени, труда затрачивают члены бригады, чтобы довести гипсовые перегородки до нужной кондиции в условиях стройплощадки? А сколько теряется при этом ценного строительного материала на каждом доме?

Не первый год от руководителей Свердловского завода гипсовых изделий (СЗГИ) требуют, чтобы перегородки изготавливались с проемами. Немало прозвучало по этому поводу критики и на совещаниях различного ранга, в городской и областной печати и на телевидении. Но по-прежнему применяются дедовские приемы рубки гипса на стройплощадке. Эту операцию строители справедливо называют «топорной». Добиться какого-то положи-

тельного результата в решении этого вопроса до сих пор не удается.

Свердловский завод гипсовых изделий обеспечивает перегородками не только ДСК, которому требуется в месяц примерно 18 тысяч квадратных метров изделий, но и другие строительные организации города и области. И на всех стройплощадках приходится рубить гипс...

Одно время заводчане при формовке закрывали места проемов алюминиевыми щитами, но эксперимент ни к чему не привел. Зато на предприятии много говорят о низком качестве сырья, о нехватках и задержках в поставке гипсового камня, о трудностях с закреплением рабочих кадров, о том, что цех переживает смену поколений и т. д.

Мало что изменилось в цехе за последние полтора года.

— В январе и феврале мы не выполнили план, так как были простои из-за отсутствия гипсового камня, — говорит мастер смены Т. Д. Воронцова.

Цех выпускает в год примерно 650 тысяч квадратных метров панелей, 40 процентов из них с проемами. Идем к формовочному стану. Его оператор Г. А. Перевозкин показывает, где можно встать рабочему, чтобы отгребать массу в местах проема, пока она не схва-

титась. Но такого отгребальщика нет.

На складе деревянных каркасов я заметил пылящиеся в углу дюралюминиевые щиты. С прошлого года попытки формовать изделия с проемами не возобновлялись. При этом работники цеха пытались свалить вину на строителей. Они, мол, не пользуются при подъеме траверсами, и если цех будет выпускать перегородки с проемами, то они станут разрушаться при разгрузке и подъеме.

У здания заводоуправления завода обилие наглядной агитации. Тут и стенд о ходе смотра по экономии и рациональному использованию рабочего времени, топливно-энергетических и материальных ресурсов, стенд новаторов и рационализаторов производства, здесь же социалистические обязательства коллектива на нынешний год.

И всюду обращают внимание слова: «выпускать сверх плана», «добиться экономии», «сберечь сырье», «снизить затраты»...

А мне видятся горы разбитого гипса на стройплощадках города.

Ценный строительный материал, из которого можно было бы сделать столько новой продукции и который изо дня в день в таком изобилии летит в отвалы, на совести коллектива и, в первую очередь, руководства Свердловского завода гипсовых изделий (директор Н. В. Минзин).

А. ЧЕПАСОВ.



На строительной площадке. Растут дома новой серии.
Фото В. Калимасова.

* По следам наших выступлений

«ЦЕНА РАСТВОРА»

«Корреспонденция «Цена раствора», опубликованная в газете «Свердловский строитель» № 26 от 10 июля 1981 года, обсуждена в коллективе СУ-28, бригадах и на заседании партбюро. Факт халатного отношения к раствору в бригаде В. Соломеина осужден выступающими. По управлению издан приказ о наказании виновных: пропраб О. Минкин наказан материально, а бригадиру В. Соломеину объявлен выговор.

Все инженерно-технические работники, бригадиры и рабочие предупреждены о строгой ответственности за перерасход материалов и изделий.

Л. АХМИН,
начальник СУ-28».

ВНИМАНИЕ: КОНКУРСЫ!

«НА ЛУЧШИЙ ЛИЧНЫЙ ИЛИ КОЛЛЕКТИВНЫЙ ТВОРЧЕСКИЙ ПЛАН»

Творческий план специалиста строительного производства является критерием его практической деятельности. Он способствует развитию инициативы, творческого сотрудничества и взаимопомощи.

Конкурс на лучший личный или коллективный творческий план проводится ежегодно с 1 января по 1 декабря. План должен быть направлен на решение тех вопросов, которые яв-

ляются определяющими в деятельности работника.

В планах отражаются экономия материальных, финансовых, энергетических и трудовых ресурсов, повышение качества и снижение себестоимости строительства, снижение потерь от брака, сокращение удельного веса ручных работ, их механизация, разработка и содействие внедрению изобретений и рациональных предложений, совершенствование научных разработок в области строительства, ликвидация травматизма, повыше-

ние технических и экономических знаний и другие вопросы.

Коллективы или члены НТО, занявшие призовые места, награждаются премиями: первая — 50 рублей, вторая — 30 рублей, третья — 20 рублей.

«ПОВЫШЕНИЕ КАЧЕСТВА СТРОИТЕЛЬСТВА И ЭФФЕКТИВНОСТИ КС УКС»

Этот смотр-конкурс проводится с целью дальнейшего повышения технического уровня и качества

строительства и строительных конструкций за счет индустриализации и механизации заводского и строительного производства, введения в действие стандартов предприятия, комплексной системы управления качеством строительства. Срок проведения смотр-конкурса — с 1 сентября 1981 года по 1 октября 1982 года.

Условиями конкурса предусматривается выполнение рекомендаций конференции по качеству, проведенной в комбинате 27 ноября 1980 года, выполнение оргтехмероприятий, намеченных техническим заданием на разработку КС УКС,

повышение уровня качества строительно-монтажных работ и стальных конструкций, повышение качества за счет применения новых видов материалов, более совершенных конструкций, изделий полной заводской готовности.

Для поощрения первичных организаций НТО или их отдельных представителей установлены премии: первая — 100 рублей, вторая — 70 рублей, третья — 50 рублей.

По всем вопросам смотр-конкурсов обращаться к ученому секретарю объединенного совета НТО комбината М. Г. Кудриной (техотдел).

Производительность цеха по производству наружных стен из газозолотобетона стоит в прямой зависимости от коэффициента загрузки автоклавов. Поэтому при подготовке производства изделий для крупнопанельных домов был изучен имеющийся опыт использования металлоформ, от конструкции которых во многом зависит эффективность этого показателя.

Конструкторский отдел завода под руководством бывшего начальника отдела В. Г. Кислицина по изобретениям Я. С. Дейча и В. В. Теплова разработал проект комплекта малогабаритных форм размером на комнату, которые впервые в практике производства сборного железобетона вступили в эксплуатацию в конце 1962 года.

Большую работу, направленную на снижение расхода цемента, объемной массы изделий и времени автоклавной обработки, постоянно проводят ученые УралпромстройНИИпроекта совместно с

заводской лабораторией, руководимой Е. Т. Колпачниковой. В результате комплексных исследований свойств используемых материалов и многочисленных экспериментальных работ удалось получить изделия с объемной массой 640—670 килограммов на кубометр, а время автоклавной обработки с вакуумированием снизить до 14—15 часов.

Совокупность проводимых работ по повышению эффективности производства позволила за годы работы цеха № 4 повысить мощность с 23 тысяч кубометров в 1964 году до 80 тысяч в 1980 году с тех же производственных площадей при постоянном росте качества изделий.

Определяющей технологией присоединившегося в 1964 году бывшего завода КПД была и остается кассетная технология.

Творческая группа в составе В. Г. Кислицина, В. С. Нуделя, А. И. Носкова разработала проект комплексной реконструк-

ции кассетных машин с переводом их на восемь отсеков, а в дальнейшем на десять с заменой расплужного привода на простейший механический кривошипно-рычажного типа. Для получения монолитного стька изделий в домах новых серий бортооснастка была заменена на шарнирную, а подключение к паровым сетям стало осуществляться бесшланговым соединением. Это позволило увеличить мощность кассетного отделения почти на 40 процентов, повысить качество изделий и свести к минимуму эксплуатационные расходы. Комплексная реконструкция кассет выполнена на уровне изобретения и удостоена наград ВДНХ СССР.

Так постепенно, шаг за шагом, кассетное производство достигло мощности 105 тысяч кубометров сборного железобетона.

Большое место в обеспечении прогрессивными конструкциями строительства крупнопанельных домов новых серий отведено цеху объемных элементов

№ 9. Освоение новых видов продукции ведется с постоянным совершенствованием технологии их производства.

Так, существовавшая технология производства тубингов лифтовых шахт, разработанная ЦНИИЭП-жилища на основе метода подвижного сердечника, была малопродуктивной, трудоемкой и занимала большие производственные площади.

В результате творческого сотрудничества заводского коллектива с Тульским ЭВБ Минтяжстрой СССР создана новая технологическая линия, в основе которой пять стационарных установок. Эта линия обеспечивает выпуск изделий в объеме 460 тысяч квадратных метров общей площади в год домов новой серии.

В конце шестидесятих годов был освоен выпуск вентиляционных блоков в многосекционных кассетных формах способом «на ребро». Установка и извлечение пустообразователей проводились с помо-

щью лебедок, а разборка и сборка форм со значительным применением ручного труда. Эта технологическая линия уже не могла обеспечивать увеличивающиеся объемы строительства и требовала больших производственных площадей.

Свердловский филиал ГПК «Индустройпроект» при активном участии завода для производства вентиляционных разработал в 1975 году и внедрил новый круговой конвейер. Все процессы здесь механизированы. Занимая сравнительно небольшую производственную площадь, конвейер достиг производительности 20 тысяч кубометров изделий в год, что обеспечивает строительство 460 тысяч квадратных метров общей площади жилья. За эту работу коллектив авторов награжден серебряными и бронзовыми медалями, а завод — дипломом ВДНХ СССР.

За последние годы в этом же цехе трудоемкий стендовый способ произ-

водства объемных лоджий, который в свое время сыграл положительную роль, позволив осваивать изделия для высотных домов, заменен на агрегатно-поточный способ. Применив в новой технологической линии виброударный способ уплотнения бетонной смеси при производстве сборных объемных лоджий, завод увеличил их производство на 20 процентов на тех же площадях и получил поверхности изделий, не требующие ручной доводки.

В этом же цехе на шок-столе также изготавливаются панели входа с различными рельефными рисунками, ограждения лоджий и наружные цокольные панели. Различные рельефные архитектурные рисунки по заказам архитекторов образуются при помощи железобетонных матриц, которые укладываются перед формованием на дно формы. Бетонные матрицы по специальной технологии изготавливаются на заводе.

(Окончание в следующем номере).

ПОЛИТИКУ ПАРТИИ— В МАССЫ!

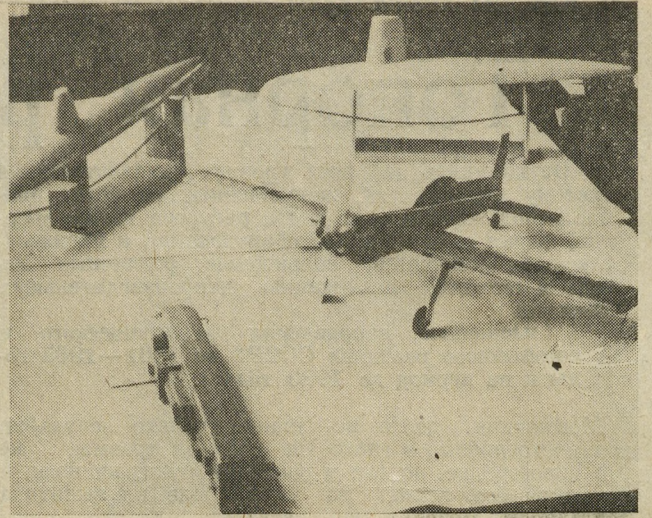
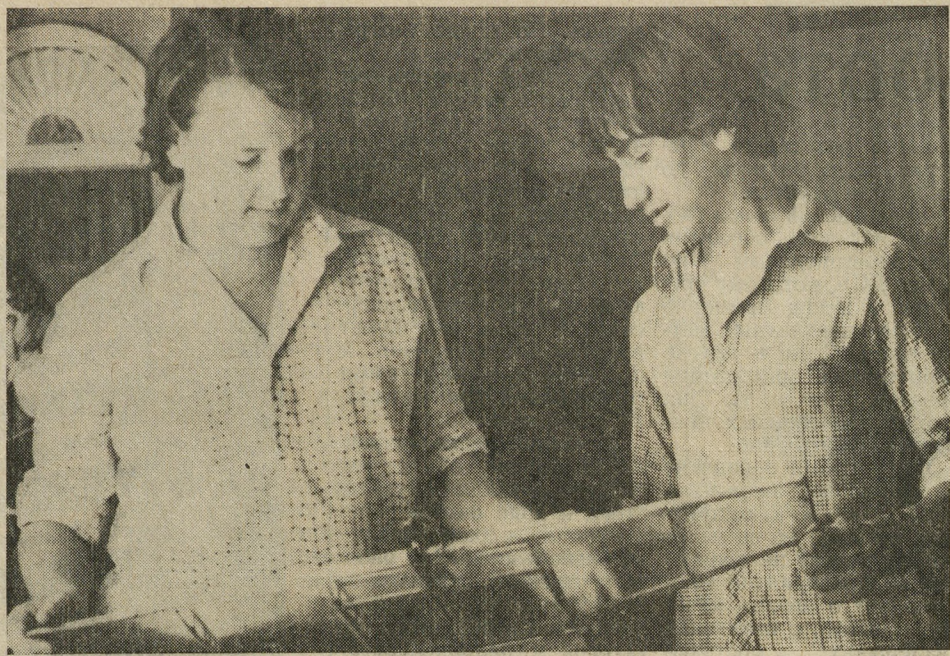
После завершения работы XXVI съезда КПСС коллектив Дворца культуры им. Горького активно включился в пропаганду и разъяснение решений съезда. Во всех подразделениях проводились лекции, беседы, устные журналы, вечера вопросов и ответов, встречи молодых строителей с передовиками производства.

А с сентября, используя новую форму политико-массовой работы, начались общественно-политические чтения «Планы партии — планы народа». Эти чтения будут проходить непосредственно в бригадах, на строительных площадках.

Первые чтения состоялись третьего сентября в строительном управлении № 1, в комсомольско-молодежной бригаде, которую возглавляет Е. С. Шавлова. Тема беседы — «XXVI съезд о международной политике КПСС». Десятого сентября общественно-политические чтения состоялись также на стройплощадках СУ-13 и СУ-7.

Чтобы вести пропаганду решений съезда более глубоко и целенаправленно, коллектив Дворца культуры совместно с партийными организациями управлений создали университет общественно-политических знаний с двумя факультетами: «Наш образ жизни» (в СУ-7) и «Курсом партии к новым свершениям» (в СУ-20). Свою работу университет начнет в октябре. Занятия будут проходить в красных уголках управлений.

Л. ДУШЕЧКИНА,
заведующая
массовым отделом
Дворца культуры
им. Горького.



Во Дворце культуры им. М. Горького состоялась выставка детского творчества. На ней были представлены работы Тагила Александровича Основина строителя области, и Владимир Лазаревич Основицкий, которые отдыхали в этом лагере в пионерских лагерях. На снимках В. Калимасова: справа — экспонаты выставки; слева — учащийся 8 класса из Нижнего Тагила Александр Основин строителя области, и Владимир Лазаревич Основицкий, которые отдыхали в этом лагере в пионерских лагерях.

* В помощь атеистам

Археология раскрывает истину

Археология дает возможность заглянуть в прошлое, узнать правду о древних культурах и исторических событиях.

При археологических раскопках в Болгарии в 40 километрах западнее Софии, близ села Гырло, был открыт храм-колодец доантичного периода. В него ведет каменная лестница, спускающаяся по которой, попадаешь в круглый культовый зал-толс с колодцем посередине. Этот исторический памятник датируется XIV—XIII веками до нашей эры.

Исследователи установили связь между храмом-колодцем и лунными затмениями, очевидно, он служил своеобразной «лунной обсерваторией» древних жителей.

Наблюдения за Луной в те времена сопровождалась культовыми церемониями, а сам интерес к затмениям объяснялся боязнью того, как бы Луна вообще не исчезла. Поклоняясь Луне,

люди полагали, что входят с ней в контакт посредством отражений в зеркале вод. Для этого они строили возле родников специальные колодцы. В период раннего христианства эти сооружения использовались для совершения таинства крещения.

Действительно, памятники древности свидетельствуют, в первую очередь, о земных работах древних людей: развита культура, духовная жизнь, религиозные верования.

Религиозные пережитки очень живучи. Нередко и сейчас можно встретить памятники старины, почитаемые как святыне места. Так, например, неподалеку от развалин мечети средневекового города Анау, что в нескольких километрах от Ашхабада, сравнительно недавно «родилось» новое святое место — могила Гизбиби. Хранитель этой могилы, медресе, рассказывает

такую удивительную историю. Как-то приснился ему сон, будто подошла к нему красивая женщина, назвавшаяся Гизбиби, и сказала: «Эй, медресе, огороди мою могилу, чтобы прохожие не топтали ее!» К огороженной могиле стали идти полонницы в надежде исцелиться от бесплодия. А хранитель получает от этого значительные доходы. Откуда же знать несчастным женщинам, что подобные могилы Гизбиби есть во многих местах Средней Азии.

Археологические раскопки и научные исследования показывают, что богатые могилы и мавзолеи чаще всего возводились над могилами крупных феодалов и священнослужителей. В исторических документах, дошедших до нас, эти люди характеризуются как жестокие эксплуататоры, безжалостные завоеватели, пролившие немало крови трудового народа.

М. КУДРИНА,
председатель
совета по атеизму
в ДСК.

* Письмо в редакцию

«Я К ВРАЧАМ ОБРАЩАТЬСЯ НЕ СТАНУ»

Как-то в одной из газет мне на глаза попалась статья Евзельмана и врача Исаковой «Бег — средство профилактики заболеваний». Прочитав эту статью, невольно задумываешься над тем, что там, где люди заняты физическим трудом, вопрос об организованном оздоровительном беге должен быть поставлен основательно.

Систематические занятия оздоровительным бегом позволяют, по выражению Гарты Гилмора, автора широко известной книги «Бег ради жизни», продлить активный период жизни человека, отдалить старость, повысить общий тонус и сопротивляемость организма к инфекционным заболевания-

ям, исключить сердечно-сосудистые заболевания.

Домостроительный комбинат относится к ряду производств с легкими условиями труда. Вот почему все, кто трудится на заводе ЖБИ и на стройке, нужно обязательно заниматься бегом. Это лучше проводить организованно и в определенные дни.

Конечно, у читателей может возникнуть вопрос, на чем основано утверждение о профилактическом действии систематических занятий оздоровительным бегом против заболеваний?

Могу сослаться на собственный опыт. За последние пять лет я ни разу не обращался в поли-

клинику с простудными заболеваниями. Стоит утром сделать физзарядку и пробежать кросс 3—4 км, как хватает энергии на целый день.

Очень полезно заниматься оздоровительным бегом и людям умственного труда. Речь идет о сотрудниках всех служб управления.

Занятия бегом следует проводить, по возможности, сразу после рабочей смены и в условиях, где воздух не загрязнен, то есть за пределами города, в районе жилых массивов, подалее от заводов, в лесопарках. Вначале можно начать с 3—5 км и в дальнейшем увеличивать темп и продолжительность бега. Наравнять время пробежки и дистанцию в начальный период нужно по методике, рекомендуемой Всесоюзным НИИ физической культуры для обычных занятий оздоровительным бегом.

Организация обязательных занятий оздоровительным бегом в целом

приведет к снижению заболеваемости строителей и одновременно повысит общую физическую подготовку трудящихся. Казалось бы, предложение достаточно простое, польза от него очевидна, и его следует немедленно осуществлять на практике.

В действительности все сложнее. Не так-то просто привлечь людей к занятию физкультурой, бегом. Нужна определенная работа со стороны ДСО комбината и завода и, конечно, сознательное отношение самих рабочих.

Цель моего письма в редакцию заключается в том, чтобы привлечь внимание всей спортивной общественности к бегу. Думаю, что это должно заинтересовать ДСО завода и комбината, а также вновь созданный при главке объединенный совет культуры «Строитель».

А. КУИМОВ,
рабкор.

● РЕПОРТАЖ

ПРАЗДНИК МАЛЕНЬКИХ НОВОСЕЛОВ

Итак, состоялось открытие нового детского комбината № 536 в Пионерском поселке по ул. Менделеева, 14а, которого с нетерпением ждали семьи труженников комбината, проживающие в этом районе.

Ранним утром, с цветами, нарядные и взволнованные, пришли сюда ребята со своими мамами и папами. Начальник СУ-1 В. В. Марчук, обращаясь к собравшимся, выразил надежду, что новый детский комбинат, построенный руками коллектива управления, несомненно, понравится ребятам, и что родители, в свою очередь, не оставят его без заботы и внимания.

— Желаю вам, ребята, — сказала в приветственном слове заведующая Л. И. Потеряева, — чтобы новый детский сад стал для вас вторым домом.

И вот из радиодинамика полились торжественные звуки Первого концерта П. И. Чайковского. Дети строителей Лиза Гусева и Настя Цибина разрезают алую ленточку.

— Добро пожаловать! — приглашают нас заведующая и сотрудники детского комбината.

Вместе с Людмилой Ивановой проходим по группам, куда воспитатели детского комбината уже развели ребят.

— Наш детский сад, — рассказывает заведующая, — рассчитан на 140 мест. В нем две ясельные и четыре дошкольные группы.

Начинаем знакомство с комбинатом с ясельной группы. Здесь для малышей заботливыми руками строителей при большом личном участии председателя постройкикома СУ-1 П. П. Горбачева оборудована деревянная горка, установлены качели. Полы

застелены линолеумом с красивым рисунком, дорожками. В комнате для игр и в спальне малышей очень чисто и уютно, много света.

У входа на лестничную площадку — красивые шторы, деревянные ящики с цветами. Обо всем этом заранее позаботился коллектив воспитателей и других работников детского комбината. Особенно большое внимание уделили они озеленению. Очень украсили территорию клумбы с цветами, которые высадили сами сотрудники.

Радует глаз здесь и красивая мебель в раздевалках, подобранная в один тон с паркетом. Это заслуга работников УПТК.

Нарядно, уютно и в старшей группе. Молодые воспитатели — выпускники педучилища оформили тут уголки природы, книжную выставку. Наверное, поэтому так быстро освоились маленькие новоселы на новом месте, разобрались игрушки, познакомились.

— Ну как, нравятся вам здесь? — спрашивает их заведующая. — Красивый у нас детский садик?

— Да! — хором отвечают ребята.

Но вот подошло и время завтрака. Накрыты столы. Вкусные блюда приготовили для ребят повара Валентина Филипповна Мочалова, проработавшая в системе питания десять лет, и ее коллега Людмила Михайловна Аверьянова. Ребята, глядя друг на друга, едят, наверное, даже с большим аппетитом, чем дома.

Сегодня им здесь не придется скучать. В просторном спортивном зале будут организованы игры, музыкальные занятия.

А. ПЕТРОВ.