

# СВЕРДЛОВСКИЙ СТРОИТЕЛЬ

Орган парткома, объединенного стройкома, комитета ВЛКСМ и управления Свердловского домостроительного комбината

Основана 30 апреля 1943 г.

№ 33 (3149)

ПЯТНИЦА, 28 АВГУСТА 1981 г.

Цена 2 коп.

Штукатурные работы на пусковом объекте этого месяца, детском саде № 74 в квартале Сортировочный-III-IV, завершает бригада коммунистического труда Н. П. Александровой из СУ-13. 25 лет назад после окончания ФЗО пришла Нина Павловна на стройку. За эти годы она в совершенстве овладела специальностью.

Своим трудом, участием в общественной работе бригадир показывает хороший пример таким молодым рабочим, как Вячеслав Широков. Слава, как в свое время его на-

ставник-бригадир, серьезно относится к своим рабочим обязанностям и является активным участником в общественной жизни коллектива. Это его фотографии об интересном турпоходе или увлекательных спортивных соревнованиях можно видеть на стенде комсомольской жизни СУ-13. Кроме того, молодой рабочий является членом МЖК, намерен продолжить учебу в строительном техникуме.

На снимке: бригадир Н. П. Александрова и штукатур В. Широков.

## НОРМИРОВАНИЕ ТРУДА — ДЕЛО ВАЖНОЕ

Следует признать, что уровень нормирования труда в нашем комбинате не отвечает современным требованиям повышения эффективности производства, слабо влияет на рост производительности труда. Так, при высоком уровне выполнения норм выработки задания по росту производительности труда не выполняются. За десятую пятилетку производительность труда в комбинате повышена на 3,5 процента. К сожалению, в ДСК имеют-

ся факты нарушений в оплате труда, случаются приписки в нарядах.

Нормирование труда — дело важное. Помимо прочих забот, оно должно быть в поле зрения всех руководителей подразделений и комитетов профсоюза.

Недавно в комбинате вышел приказ, который предложил всем руководителям управлений проанализировать и обсудить состояние нормирования труда в своих подразделениях, обратить

внимание на работу начальников участков, инженеров по труду, словом, принять все необходимые меры для улучшения нормирования труда, как важного фактора для роста производительности труда на стройплощадках.

Руководителям предложено эту работу вести не от случая к случаю, а систематически, разработать и утвердить планы конкретных мероприятий. Особое внимание всех руководящих инженерно-технических

работников комбината обращено на нормирование труда при внедрении сквозного подряда, вспомогательных работ, на рабочих-временщиков, не допускать увеличения численности рабочих на всех видах строительного-монтажных работ, улучшить состояние табельного учета.

Одновременно в комбинате утверждены основные задания мероприятия по улучшению нормирования труда на 1981—1986 годы.

В. ВЯТКИН.



«Кто выключит прожектор,

или Задача... на равнодушие»

Под таким заголовком в № 22 нашей газеты была опубликована реплика, в которой шла речь о включенных прожекторах на объекте строящегося общежития лифтостроительного завода.

Редакцией получен ответ от главного энергетика ДСК В. П. Цыбатого. По существу опубликованного материала Виктор Павлович сообщил следующее:

«Факт работы двух прожекторов на стройплощадке общежития по ул.

**ПО СЛЕДАМ НАШИХ ВЫСТУПЛЕНИЙ**

Бисертской имел место.

Ответственными за работу всего электрооборудования, в том числе и осветительных приборов, являются энергетики стройуправлений (конкретно по данному случаю — энергетик СУ-13 В. Г. Каторгин).

Факт разобран на оперативном совещании с энергетиками подразделения комбината.

Энергослужба ДСК ведет борьбу за экономию электроэнергии. Проводится большая работа по

переоснащению оборудования с целью исключения нерационального расхода электроэнергии.

Так, в канун осенне-зимнего сезона 1981—1982 года переоборудуются прожекторы на лампы ДРЛ, которые экономичнее и долговечнее ламп накаливания в четыре раза при том же осветительном эффекте.

В настоящее время готовятся четыре установки Ск СН-10000 для освещения кварталов массовой застройки, а также прожекторные установки на базе экономичных галогенных ламп».

\* Рабкоровский пост с завода КПД сообщает

## СТРОЯТСЯ ОЧИСТНЫЕ

Комплекс очистных сооружений строящегося завода КПД — один из важнейших пусковых объектов. По решению правительства ввод новых производственных мощностей не должен осуществляться без полной готовности к эксплуатации природоохранных объектов.

О том, в каком состоянии строительство очистных сооружений на заводе КПД, рассказывает начальник участка СУ Визстрой треста «Свердловскхимстрой» Ю. К. СУШКО:

— Комплекс очистных сооружений завода состоит по проекту из трех основных объектов: собственно очистных сооружений, насосной станции и резервуара ливневой канализации емкостью 1000 кубометров.

В настоящее время коллектив нашего управления трудится на строительстве резервуара.

Комплексная бригада в составе семи человек под руководством опытного бригадира М. Г. Хабибуллина занимается монтажом плит покрытия и замоноличиванием стыков.

Предстоит освоить объем капложений в сумме 36 тысяч рублей. На сегодня осталось замоноличить сверху стыки плит, прорубить люки, но объект не будет пущен в строй, так как к нему до сих пор не подведена ливневая канализация, устройством которой возложено на СУ-21 треста «Уралтрансстрой». Однако работники СУ-21 не спешат и к своим работам все еще не приступали.

Резервуар не будет действовать и без насосной, где работниками

«Строймеханизация № 2» нам не сдан котлован, а ведь здесь, на насосной станции, нашему коллективу предстоит сложные работы по устройству круглого монолитного 9-метрового колодца, нужно будет варить кессон и т. д. Объем освоения здесь 41 тысяча рублей.

Эти работы необходимо выполнить до наступления зимних холодов, так как зимой проект производства работ занимается этими делами запрещает (например, как следует прогреть арматуру в зимних условиях не представляется возможным).

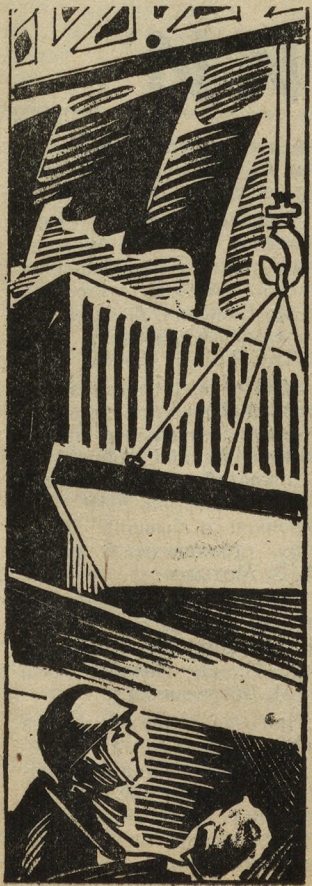
К работам на собственном очистных сооружениях (с объемом работ на 47 тысяч рублей) приступим после того, как закончим

резервуар, но большая часть дел здесь уже завершена. Осталось бетонирование отдельных монолитных участков, замоноличивание стыков, установка запорной и подающей арматуры, фильтров. После чего необходимо будет все перекрыть. Бригада Хабибуллина могла бы вести, конечно, эти работы параллельно, но у нас здесь всего один кран.

ОТ РЕДАКЦИИ: ввод завода КПД, где будут выпускаться изделия новой, 137-й серии, намечен на следующий год. Очистные сооружения промстоков должны быть введены в эксплуатацию одновременно с пуском завода. Поэтому строителям нужно помочь с по-

ставкой гидротехнического бетона марки 300, который изготавливает цех № 5 завода ЖБИ имени Ленинского комсомола, и плит перекрытия (27 штук), их производит трест «Уралмашстрой». После этого бригада Хабибуллина постарается в кратчайшие сроки завершить работы на резервуаре.

Очистные сооружения промстоков строящегося завода КПД дело важное и нужное. Ввод их в строй позволит внедрить на заводе оборотное водоснабжение, сэкономить предприятию большое количество воды, и, самое главное, промышленное производство будет почти безвредным для окружающей природной среды.



## \* В парткоме ДСК

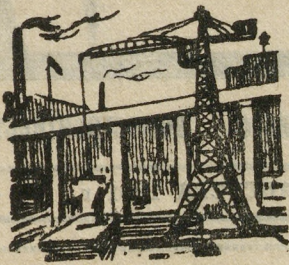
ПАРТГРУППЫ  
В БРИГАДАХ

В целях усиления бригад как основной формы труда комбината в СУ-7, 15 и 29, первичные партийные организации создают партийные группы.

Так, партбюро СУ-15 организовало партгруппу в бригаде маляров Н. А. Захаровой.

Все бригады выше-названных управлений неплохо укомплекто-

ваны кадрами бригадиров, звеньевых. Однако эта работа в стройуправлениях еще недостаточна. Парткомом комбината принято решение создать в СУ-7 — две, в СУ-15 — три, в СУ-29 — две партгруппы в бригадах.

РАСТУТ  
РЯДЫ  
ПАРТИИ

В прошедшую пятницу на очередном заседании парткома рассматривался вопрос о приеме в члены КПСС и кандидаты в члены партии.

Членом КПСС стала машинист водонасосной станции цеха № 10 завода ЖБИ имени Ленинского ком-

сомола Т. Б. Анкудинова. Большая группа рабочих завода, в составе дежурного электромонтера цеха № 1 А. В. Виленского, слесаря цеха № 6 А. П. Харлова, машиниста мостового крана цеха № 4 Т. Н. Наумовой, начальника цеха № 1 А. М. Кошцева, были приняты кандидатами в члены партии.

Кандидатом в члены КПСС стал и штукатур - маляр СУ-13 В. А. Широков.

выпуска железобетонных конструкций методом безопалубочного формирования.

Такое производство организовано впервые в стране на Северском заводе ЖБИ треста «Стройдеталь-70». Оно повышает производительность труда, качество изделий, снижает трудозатраты, повышает культуру производства. Годовой экономический эффект от внедрения только одной технологической линии составляет 122 тысячи рублей. Новую технологию Главсредуралстрой освоил совместно с рядом научно-исследовательских и проектных организаций.

Участники школы прослушали интересные сообщения, ознакомились с новым производством на Северском заводе ЖБИ, обменялись мнениями.

«Приняв решение, надо добиться неукоснительного его выполнения в установленный срок. Этому и должно помочь усиление контроля».

(Из доклада товарища Л. И. Брежнева на XXVI съезде КПСС).

\*\*\*

**ЦЕНТРАЛЬНЫ И** Комитет партии принял недавно постановление «О дальнейшем совершенствовании контроля и проверки исполнения в свете решений XXVI съезда КПСС», в котором органам народного контроля рекомендовано полнее использовать возможности привлечения широких масс трудящихся к непосредственному осуществлению контроля во всех сферах производственной и общественной жизни.

Народные контролеры Свердловского домостроительного комбината свою работу подчиняют главной цели: улучшению финансово-экономических показателей комбината, контролю за производственной деятельностью подразделений, предупреждению фактов бесхозяйственного отношения к расходованию государственных средств.

В свете последних постановлений головная группа НК и дозорные подразделений усилили работу по контролю за использованием рабочего времени, обеспечением бригад фронтом работ и исполнением руководителями подразделений своих обязательств по срокам выполнения строительных-монтажных работ и устранения дефектов.

Что касается последнего направления деятельности народных контролеров, то здесь нам приходится сталкиваться с фактами вопиющей безответственности некоторых руководителей - коммунистов, игнорирования ими замечаний и предупреждений органов народного контроля, выступлений прессы. Это в первую очередь относится к руководителям управлений нулевого цикла Е. И. Будирыну и В. А. Головину.

Вот несколько характерных примеров. В мае Е. И. Будирын заверил руководство комбината в том, что благоустройство столовой № 61 в квартале Сортировочный будет за-

кончено в июне. Начался сентябрь. Сегодня у столовой сделан только проезд, а оставшиеся плиты, щебень «украшают» территорию жилых домов № 5 и 7 по ул. Пехотинцев.

Однажды, правда, товарищ Будирын продемонстрировал кипучую деятельность на этом объекте, нагнал туда людей, технику. По времени это событие точно совпало с проведением здесь оперативного совещания под руководством главного инженера комбината. Но как только оперативка закончилась, исчезли с объекта и техника, и рабочие.

Сейчас жильцы пишут жалобы в комбинат, горисполком, в комитет народного контроля Железнодорожного района, а Е. И. Будирын делает вид, что его это не касается.

## \* Под контроль масс!

Дурной пример, говорят, заразителен. В. А. Головин сравнительно недавно возглавил СУ-29, но стиль работы с жалобами, уровень исполнительской дисциплины он, видимо, копирует со своего старшего коллеги.

Два года уже занимаются народные контролеры комбината 179-квартирным домом по улице Садовой, благоустройство возле которого должен выполнить коллектив СУ-29. Этот вопрос рассматривался в Кировском райкоме партии и в комитете народного контроля Кировского района. На заседании последнего коммунист В. А. Головин даже явиться не соизволил. И спустя месяц после «последнего» срока работы не сданы заказчику и деньги за них не получены. Да и не при-

мет заказчик такое халтурное благоустройство, ведь даже оставшиеся изделия со двора не вывезены.

Хочется посоветовать товарищам Будирыну и Головину внимательно изучить постановление ЦК КПСС о дальнейшем совершенствовании контроля и проверки исполнения. Ведь это к ним относятся строки: «Повысить ответственность кадров во всех звеньях управленческого аппарата за выполнение директив партии и правительства, приказов и распоряжений, принять меры по укреплению исполнительской дисциплины...».

Г. ЗАХАРОВ,  
председатель  
головной группы  
народного контроля  
комбината.



На заводе ЖБИ имени Ленинского комсомола, да и в коллективах строительных управлений комбината хорошо знают известного бригадира, коммуниста Виктора Борисовича Шапошникова.

В. Б. Шапошников трудится в цехе № 2 завода с 1961 года. За успехи, достигнутые в выполнении заданий десятой пятилетки и выполнении социалистических обязательств, пере-

довой бригадир был награжден орденом Трудового Красного Знамени.

На снимке: бригадир В. Б. Шапошников.

Фото В. Калимасова.

По новой  
ТЕХНОЛОГИИ

В Свердловске и Полевском прошла школа передового опыта Минтяжстроя СССР, на которой рассматривались вопросы освоения прогрессивной технологии

## \* Навстречу 25-летию завода ЖБИ им. Ленинского комсомола

Коллектив завода ЖБИ им. Ленинского комсомола готовится к своему 25-летию юбилею.

Группа работников завода под руководством инженера В. Г. КИСЛИЦЫНА составила проспект, в котором рассказывается об истории строительства завода и его развитии. Сегодня мы начинаем печатать этот материал.

**ЗАВОД** железобетонных изделий им. Ленинского комсомола расположен на восточной окраине г. Свердловска, в районе, прилегающем к озеру Шарташ и парку Каменные палатки — месту нелегального схода трудящихся Екатеринбурга с участием Я. М. Свердловца. Производственные цехи и службы занимают площадь около ста десяти гектаров.

Завод является промышленной базой Свердловского домостроительного комбината по производству деталей для строительства круп-

нопанельных домов в пяти-, девяти-, двенадцати- и шестнадцатитажном исполнении.

В состав завода входят тринадцать цехов, четыре из которых производят железобетонные изделия (конечную продукцию), один — товарный бетон и раствор, две обеспечивают основное производство конструктивным бетоном и арматурой, остальные — вспомогательные: цех наружных коммуникаций, ремонтно-механический цех, электромонтажный с участком КИП и автоматики, ремонтно-строительный, транспортно-хозяйственный и паросилового цеха.

Сырье и материалы завод, в основном, получает железнодорожным транспортом. Щебень для производства бетонов всех фракций идет с Шарташского карьера, расположенного в полутора километрах от завода. Песок для мелкого заполнителя конструктивного бетона поступает с Махневского

гидромеханизированного карьера Свердловской области, расположенного в двухстах километрах от завода. Песок для производства растворов дает Пышминский карьер. Основная масса цемента поступает с Сухоложского цементного завода, а известь — с Дружининского карьера. В производстве легкого бетона используется зола-унос от электрофильтров Красногорской ТЭЦ.

На первое января 1981 года мощность завода составила 509 тысяч кубических метров сборного железобетона, в том числе изделия для крупнопанельного домостроения — 410 тысяч квадратных метров общей площади, или 357 тысяч кубических метров. Выпуск товарной продукции в действующих ценах составляет 26315 тысяч рублей в год. Мощность по товарному бетону — 70 тысяч кубиче-

ских метров, а по раствору — 75 тысяч. Численность промпersonала — 1980 человек, в том числе рабочих — 1670, а всего работает на заводе 2400 человек. Производительность одного работающего в 1980 году составила 13 300 рублей.

Строительство завода началось в соответствии с решением ЦК КПСС и Совета Министров СССР о создании в Советском Союзе строительной индустрии как главного средства осуществления гигантского строительства. Предусматривалась специализация завода на производство панелей перекрытий и плит покрытий мощностью 190 тысяч кубических метров.

Учитывая важность завода, его строительство было объявлено комсомольской стройкой. Этим почином свердловчан было положено начало Всесоюзному социалистическому соревнова-

нию строек предприятий сборного железобетона. В октябре 1954 года прибыли первые сто человек комсомольцев-добровольцев. Большую помощь оказывали и проводили организаторскую работу свердловские областная и городская комсомольские организации. В результате только за пять месяцев 1954—1955 годов со всех концов страны прибыло по комсомольским путевкам 1100 добровольцев.

Несмотря на значительные трудности, строительство завода прошло по утвержденному графику. Для выполнения сроков окончания строительства в помощь строителям организовывались массовые субботники молодежи городских организаций и высших учебных заведений, а ход строительства широко освещался газетой «На смену!». Особенно активно участвовали в субботниках студенты Уральского

политехнического института им. С. М. Кирова и горного института.

Большое внимание строительству завода уделяли бывший секретарь Свердловского обкома комсомола Г. Ф. Важенни, бывший секретарь Кировского РК ВЛКСМ Г. Н. Князев.

Много сил и организаторских способностей проявили бывший начальник штаба комсомольской стройки А. И. Тизяков, бывший секретарь парторганизации УНР Г. Г. Баюнкин и бывший директор строящегося завода В. В. Могилев.

Успешно трудился на стройке коллектив треста «Гражданстрой», руководимый И. Л. Соколовым и В. М. Богучевичем.

При подведении итогов Всесоюзного социалистического соревнования по строительству заводов железобетонных изделий нашим строителям вручено на веч-

## СТРАНИЦЫ ИСТОРИИ

# ЗА ЭФФЕКТИВНОСТЬ И КАЧЕСТВО!



\* *Есть на выставке — должно быть у нас*



## Винницкий эксперимент

В 1977 году в комбинате «Винницпромстрой» начата экспериментальная отработка новой системы организации строительного производства — двухзвенной структуры управления с планированием строительно-монтажных работ, комплектацией материально-технических ресурсов и организацией учета непосредственно на строительную бригаду. Вместо цепочки управления строительством «комбинат — трест — СМУ — участок — бригада» введен способ управления по схеме «комбинат — трест — площадка (СМУ) — бригада». Численность бригады увеличена до 35—50 человек.

Внедрение системы повлекло за собой преобразование структуры инженерных служб строительных подразделений и УПТК. Для формирования планов строительно-монтажных работ и материально-технического обеспечения бригад на год, квартал, месяц, декаду выделены специальные отделы, созданы службы оперативного решения вопросов организации и технологии строительства в пределах декады, суток, смены.

Формирование инженерных служб по функциональным признакам, четкая регламентация обязанностей инженерно-технических работников позволили обеспечить инженерную подготовку строительного производства, отвечающую требованиям бригадного подряда.

Работы, выполняемые каждой бригадой и подразделением в целом (с учетом выделяемых ресурсов), регламентируются технологическими графиками производства работ на год, согласованным со всеми исполнителями. Графики предусматривают технологическую поточность строительства при полном использовании трудовых возможностей бригады. Планирование

ведется с учетом достигнутой выработки и ее роста. На планируемый период бригаде устанавливаются задания по выполнению работ на объектах собственными силами и по генподряду.

Единственным поставщиком всех видов ресурсов низовым строительным подразделениям является УПТК комбината. Вывоз материалов и конструкций полностью централизован, ликвидированы промежуточные склады в подразделениях. Материалы и конструкции закупаются в соответствии с технологией работ и с учетом нормируемого запаса. В результате остатки материалов в подразделениях уменьшаются, а в УПТК увеличиваются. Это дает возможность регулировать распределение ресурсов.

Подсобные производства УПТК полностью обеспечивают потребность комбината в централизованной переработке и поставке на объекты заготовок из кровельной стали. Они ведут раскрой и сортировку стекла, раскрой и сварку линолеума, готовят колерные составы и шпаклевку, широко внедряют контейнеризацию и паке-тирование.

Линейные инженерно-технические работники УПТК комбината «Винницпромстрой» занимаются организацией и технологией работ по объекту, вопросами качества, формированием планов работ бригад совместно с соответствующими отделами подразделений.

В комбинате постоянно совершенствуются формы организации производства. Для этого выработана модель сквозного бригадного подряда.

Комплексная и все субподрядные бригады заключают с генподрядной организацией общий договор на возведение объекта или этапа, а субподрядные бригады, кроме этого, заключают внутренние до-

говоры с администрацией. Чтобы гарантировать ответственность сторон, договор подписывают начальники специализированных управлений. Для каждого коллектива определяется расчетная стоимость всех видов работ, выдается сквозной наряд.

Внедрение сквозного подряда начато с трест-площадки «Винницжилстрой». Опыт показал, что полноправное участие в подряде специализированных бригад позволяет повысить их заинтересованность в ускорении строительства, сдаче объектов в срок, с высоким качеством и наименьшими затратами.

Сквозной подряд внедрен при строительстве общежития шарикоподшипникового завода на 640 мест. Объект принят государственной комиссией с опережением нормативных сроков с хорошей оценкой.

Применение планирования строительства и комплектации на бригаду способствовало расширению круга обязанностей бригадира, повышению его материальной ответственности за приемку, сохранность и правильное использование конструкций и материалов. Кроме того, бригадир контролирует точное соответствие выполнения работ с проектом.

При использовании такой формы организации производства целесообразно совместить мастера и бригадира. Большинство бригад возглавляют руководители с высшим и средним образованием.

Сквозной хозрасчет, система планирования и комплектации на бригаду получили распространение при возведении объектов жилищного и культурно-бытового строительства.

На строительной площадке: идет монтаж сантехкабины.

Фото В. Калимасава.

Для создания рабочим нормальных бытовых условий, а также в целях снижения затрат на строительство временных инвентарных зданий институт Карагандаоргтяжстрой по заданию Главцентростроя Минтяжстроя КазССР разработал комплекс временных бытовых городков на 25, 50, 100 и 200 человек.

Комплекс бытовых помещений на 50 человек включает: душевую на 4 сетки, помещение для рабочей одежды, помещение для чистой одежды, сушилку на 30 комплектов спецодежды, столовую на 20 посадочных мест, медпункт, прорабскую, красный уголок, помещение для обогрева, инструментальную кладовую, туалет, место для отдыха, противопожарный щит, энергоконтейнер.

Здания прорабской, кладовой — инструментальной, помещений для отдыха рабочих приняты без изменений. Частично переработаны энергоконтейнер, гардеробные для чистой и рабочей одежды, душевые, здания для проведения организационных и культурно-массовых мероприятий, бытовая комната, медпункт, столовая на 20 посадочных мест, проект которой разработан конструкторско-

## КОМПЛЕКС БЫТОВЫХ ПОМЕЩЕНИЙ НА СТРОИТЕЛЬНЫХ ПЛОЩАДКАХ

технологическим бюро Волгоградского облисполкома, сушилка для спецодежды на 30 комплектов конструкции ЦНИИОМТП. Предусмотрены навес для отдыха, питьевой фонтанчик, устройство для мытья обуви.

Для всех типов помещений, за исключением вагона-столовой и сушилки, используется единый в конструктивном отношении контейнер размером 3×6,7×2,82 м. Ширина и высота его соответствуют габаритам подвижного состава. Принятая длина позволяет максимально использовать длину четырехосной платформы железнодорожного транспорта. Внутренняя планировка помещений решена в соответствии с требованиями инструкции по проектированию бытовых зданий и помещений строительно-монтажных организаций (СН 276—74). Не-

сущим элементом служит металлический каркас. Ограждающие конструкции утепляются полужесткими минераловатными плитами толщиной 60—80 миллиметров. Конструкция пола и отделка помещений зависят от функционального назначения здания.

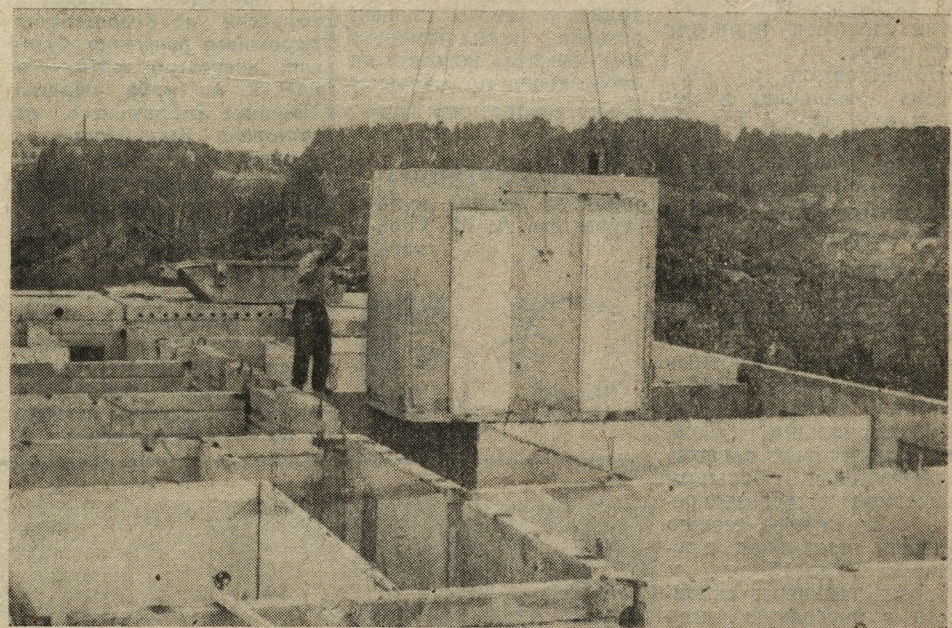
Стоимость 1 м<sup>2</sup> полезной площади бытового городка контейнерного типа составляет 90—160 рублей. Срок службы от 15 до 20 лет. Исходя из срока службы зданий ежегодные амортизационные отчисления приняты в размере 7 процентов.

Применение комплекса бытовых городков контейнерного типа на строительных площадках Главцентростроя в необходимом наборе позволяет сократить продолжительность и стоимость строительства, уменьшить затраты труда на возведение временных зданий, повысить их оборачиваемость и срок службы.

За дополнительными материалами обращаться по адресу: 470023, Караганда, пр. Н. Абдилова, 5. Институт «Карагандаоргтяжстрой».

П. БАКУЛИН.

[Институт «Карагандаоргтяжстрой»].



ное хранение переходящее Красное знамя ЦК ВЛКСМ. 23 АПРЕЛЯ 1957 года был подписан акт государственной комиссии о вводе в эксплуатацию первой очереди строительства и получена первая продукция нового завода железобетонных изделий.

Учитывая большую роль, которую сыграли в строительстве завода комсомольцы, в июле 1957 года заводу было присвоено название завод ЖБИ им. Ленинского комсомола.

После вступления в эксплуатацию завода его развитие не прекратилось.

В 1961 году было закончено строительство завода чистого бетона мощностью 50 тысяч кубических метров, который при вводе в эксплуатацию был включен в состав завода на правах цеха.

В 1964 году также был присоединен завод крупнопанельного домостроения с

доборным отделением общей мощностью 55 тысяч кубометров сборного железобетона.

В 1972 году построен завод объемных элементов и на правах цеха был введен в состав завода ЖБИ имени Ленинского комсомола.

Вместе со строительством основных производств велось строительство новых и расширение старых вспомогательных цехов. Построена новая котельная, ремонтно-механический цех, расширены склады готовой продукции и ряд других объектов.

Таким образом, в результате объединения и строительства новых объектов сформировался крупный завод строительной индустрии, наращивающий из года в год свои мощности.

В 1964 году завод вошел в состав Свердловского домостроительного комбината и стал специализироваться на выпуске изделий для

крупнопанельных домов. С этого времени завод непрерывно переоснащался. Если первоначально коллектив выпускал изделия для крупнопанельных домов серии 2С и 2П, то уже в 1963—1964 годах перешел на выпуск изделий для домов серии 1-468. В 1968 году осуществляется переход на выпуск серии 1-468Б, а в последующие годы осваивает поэтапно выпуск изделий для домов этой же серии в девяти-, двенадцати- и шестнадцатизэтажном исполнении. С 1980 года началось освоение производства по выпуску изделий для новой блок-секционной серии домов 141-СВ.

В результате настойчивой непрерывной работы по освоению новых видов продукции завод становится с мощной базой строительства крупнопанельного жилья.

За двадцать пять лет работы завод железобе-

тонных изделий им. Ленинского комсомола выпустил товарной продукции на сумму 405 миллионов рублей, сборного железобетона в объеме 7,5 миллиона кубических метров, изделий для КПД — 5,5 миллиона квадратных метров общей площади; товарного бетона — 1300 тысяч кубических метров и товарного раствора — 800 тысяч кубических метров.

Производительность труда за эти годы увеличилась в 3,2 раза. Коллектив дал государству 60 миллионов рублей прибыли.

Основным потребителем продукции завода является Свердловский домостроительный комбинат, которому в 1980 году отгружено 285 493 кубических метра сборного железобетона, в том числе деталей для домостроения 282 885 кубических метров. Другим трестам и организациям города

Свердловска отгружено еще 92 034 кубометра, в том числе деталей для крупнопанельного домостроения 20 548 кубометров.

Городам области отгружено в 1980 году около 8500 кубометров сборного железобетона. Завод активно помогает в строительстве жилья нефтяникам Тюмени. Для них в 1980 году отгружено около 25 000 кубометров сборного железобетона. Для строительства на селе завод в 1980 году поставил изделий крупнопанельных домов в объеме 5000 кубометров.

Потребителями продукции завода являются и многие города других районов и областей страны. Среди них строители БАМа, городов Тобольска, Кустаная, Горького, Орска и многих других.

(Начало.

Продолжение следует).





## НАЧИНАЕМ СЕЗОН

С 20 августа Дворец культуры им. А. М. Горького проводит запись во взрослые и детские коллективы художественной самодеятельности. Детей строителей в предстоящем клубном сезоне мы приглашаем в:

танцевальный коллектив «Стрекоза», студию изобразительного искусства, детский кинотеатр «Дружба», хор при детской музыкальной студии, музыкальную студию (класс фортепиано, баяна, гитары).

Танцевальный коллектив «Стрекоза» существует во Дворце несколько лет. Занятия начинаются с освоения балетного станка, основных элементов хореографии. Ребята уже в конце декабря держат серьезный экзамен, участвуют в постановке детской новогодней интормедии.

Участники танцевального коллектива приобретают пластику, ритmicность, хорошую осанку, лучше развиваются физически и, главное, тесно соприкасаясь с искусством, обогащают свой духовный мир, с пользой для формирования и развития личности проводят свой досуг.

Принимаются в коллектив мальчики и девочки от 7 до 12 лет, в подготовительную группу могут быть приняты дети 6 лет, показавшие в конкурсном отборе исключительные способности.

В студии изобразительного искусства дети обучаются графическому рисунку, работе с акварелью, изучают основные законы живописи. Ведет студию В. В. Вельбой, профессиональный художник, вдумчивый педагог, пользующийся большим уважением и любовью ребят. В студию можно привести мальчиков и девочек от 7 до 15 лет, у которых замечены склонности к рисованию, или ребенка, способного заинтересоваться занятиями в студии. Имеет смысл привести ребенка, ориентация которого еще не определена.

Детский кинотеатр «Дружба» объединяет ребят, больших любителей и будущих знатоков кино. Они сами организуют и проводят детские киносеансы, исполняя обязанности кассиров и контролеров. Кроме того, они готовят киноутренники, подбирают материал и составляют киновикторины, киноигры, выступают в качестве ведущих, чтецов, организаторов детских массовок. Они являются и первыми зрителями всего детского кинорепертуара Дворца. В этот коллектив приглашаются ребята с 10—11 лет.

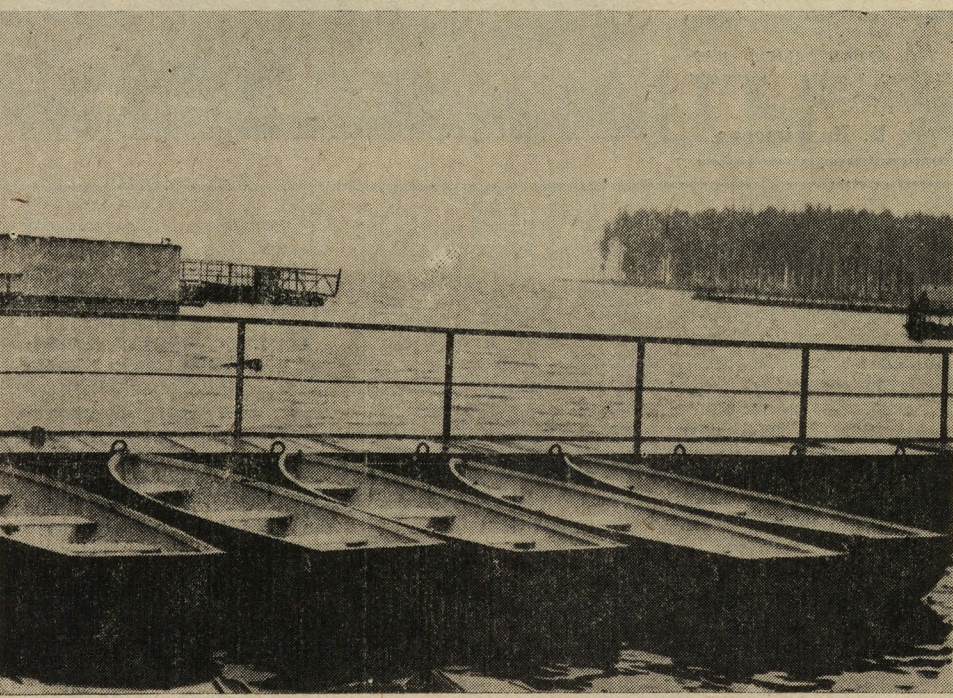
Хор посещают все ребята детской музыкальной студии. Детей с 7 до 12 лет, обладающих музыкальным слухом, приглашают в хор, который состоит из двух групп — старших и младших школьников.

Музыкальная студия Дворца культуры работает по программе пятилетней музыкальной школы и готовит по специальности: фортепиано, баян и гитара. Принимаются ребята в возрасте от 7 до 14 лет, обучение платное, но для подготовительного класса, куда принимаются шестилетние дети, плата снижена. Подготовительный класс ставит целью подготовку к дальнейшим занятиям музыкой. Шестилетние дети будут иметь уроки по сольфеджио, где в интересной и занимательной форме знакомятся с музыкальной грамотой, здесь же начинается работа над голосом.

Два раза в неделю в подготовительном классе будут занятия по специальности: действует педагог, регулярно проводятся академические концерты и отчетные концерты за полугодие. Занятия в музыкальной студии — серьезная работа по музыкальной подготовке.

Для того, чтобы ребенок рос всесторонне образованным человеком и развивался гармонически, чтобы он с детства привык организовывать свое время, а не проводить его в праздности и безделье, необходимо помочь маленькому человеку выработать занятия по его наклонности и способностям. Это обязанность взрослых, родителей. Приходите к нам со своими детьми, и мы поможем вам советом, возьмем на себя заботы по эстетическому воспитанию вашего ребенка.

А. ЕФРЕМОВА,  
директор Дворца культуры им. А. М. Горького.



◆ ИЗ СНИМКОВ, ПРИСЛАННЫХ НА КОНКУРС  
ЛОДКИ У ПРИЧАЛА. Фото Ю. Ениватова, мастера СУ-28.

## К ДНЮ РОЖДЕНИЯ

Движение свердловчан за город высокой культуры и образцового общественного порядка идет по трем главным направлениям.

Первое. На промышленных предприятиях идет борьба за повышение культуры рабочих мест, трудового процесса в бригаде, смене, цехе, на стройплощадке.

Второе направление — борьба за чистоту города, повышение степени его благоустройства, озеленения и цветочного оформления, строительство объектов малой архитектуры, улучшение

наглядной агитации и т. д.

И третье — это взаимоотношения людей, их поведение на работе, дома, в общественных местах, словом, все то, что именуется культурой поведения человека.

18 ноября свердловчане в четвертый раз отмечают День города — праздник, ставший смотрам наших достижений. К этому дню намечено построить 74 уголка отдыха, 20 спортивных и игровых площадок, 11 мини-стадионов, две дорожки здоровья в Юго-Западном лесопарке, отремон-

тировать 300 фасадов жилых и общественных зданий, 60 школ, 17 больниц и десять поликлиник, выполнить работы по освещению улиц Тверитина, Луначарского, Фурманова, Новосибирской, Мичурина и других.

В этом году реконструируются 13 улиц: Маяковского, Малышева, Попова, Фрунзе, Горького, Сулимова и другие. Заложены сквер на улице Шаумяна и бульвар на улице Ясной, начинается реконструкция дендрологического парка-выставки на улице 8 Марта.



К Дню города предстоит капитально отремонтировать десять километров трамвайных путей, построить 31 павильон для пассажиров на остановках, обновить подвижной состав троллейбусов, трамваев, автобусов и такси.

которые пока лишают себя возможности отдохнуть и поправить здоровье без отрыва от производства.

Необходимо благоустроить площадку перед профилакторием, озеленить территорию, поставить скамейки, беседки, то есть создать хороший уголок отдыха. И запретить стоянку автотранспорта, от которого шум, грязь, отравление газами воздуха.

Лично я приношу сердечную благодарность всем работникам профилактория за их заботу и внимание.

М. УЗКИХ,  
участница Великой Отечественной войны,  
персональный пенсионер.

### \* Письмо в редакцию

## И ЛЕЧЕНИЕ, И ОТДЫХ

В апреле 1981 года я отдыхала в профилактории завода ЖБИ им. Ленинского комсомола. Хочу поделиться своими впечатлениями со всеми строителями ДСК.

Говорят, театр начинается с вешалки. Профилакторий, по-моему, начинается с вахтера. Здесь вас доброжелательно встретят, объяснят, когда принимает врач и другие работники профилактория, расскажут о распорядке и даже напомнят, чтобы отдыхающие не забывали бирки, идя в столовую.

Помещение профилактория чистое, уютное, здесь много цветов. Есть комната отдыха, где можно почитать свежие газеты и журналы, посмотреть передачи по телевизору. Все здесь расположено к отдыху и лечению.

А трудятся в профилактории замечательные люди, которые вкладывают в свое дело душу, профессиональное мастерство.

Хорошо работает пищеблок: вкусная, питательная, разнообразная пища в совокупности с

лечением, делает свое дело.

А сейчас для улучшения лечения составлен график заезда для больных с определенным заболеванием. Все это делается для того, чтобы трудящиеся могли улучшить свое здоровье, а затем трудиться с полной отдачей сил.

Но есть досадные мелочи, устранить которые одни работники профилактория не в состоянии.

Надо, чтобы о работе этого профилактория знали не только на заводе, но и все строители ДСК,

### \* Уголок ГАИ

В Кировском райисполкоме проведено заседание комиссии по безопасности дорожного движения. Старший инспектор районного ГАИ В. А. Турба обратил внимание собравшихся на состояние аварийности и уровень профилактической работы в районе по сокращению числа дорожно-транспортных происшествий. Он подчеркнул, что предприятия Кировского района за первое полугодие допустили рост дорожно-транспортных происшествий. 107 случаев зарегистрировано в районе. В итоге 7 человек погибли и 80 — травмированы. А

всего в городе за этот период произошло 713 случаев дорожно-транспортных происшествий, в которых оборвалась жизнь 58 человек и 567 получили ранения.

Эти факты свидетельствуют о том, что в борьбе за безопасность движения сделано еще далеко не все. Особенно тревожит работников ГАИ, и население рост в районе (на 41,7 процента) детского травматизма. И если в городе за первое полугодие дети стали причиной 103 дорожно-транспортных происшествий [101 ребенок травмирован, 8 погибло], то в Ки-

## ДЕТИ В ГОРОДЕ

ровском районе за это же время произошло 17 случаев [14 детей ранено, трое погибли].

Все добровольные формирования (спецдружины, комиссии по безопасности движения) значительно ослабили свою работу.

Самая аварийная улица в районе — Блюхера. Гораздо больше происшествий стало на улицах Ленина и Первомайской. Поэтому именно на этих улицах должны быть особенно внимательны водители и добровольные помощники ГАИ, именно здесь должны постоянно нести дежурства добровольные формирования.

В мероприятиях, намеченных районным ГАИ, массовые рейды по безопасности движения с разводом в райотделе, работа с командирами дружин по активизации их работы и организации дежурств на более оживленных транспортных артериях города.

Представители автохозяйств, приглашенные на заседание комиссии по безопасности движения, рассказали о мероприятиях, проводимых в их коллективах по дальнейшему усилению профилактической работы, среди водителей. Так, в автобазе № 1, где трудятся 700 водителей (130 дружинников), проведены собрания, посвященные безаварийности движения, все случаи дорожно-транспортных нарушений разбираются комиссией по безопасности движения, организован регулярный медосмотр водителей перед выездом на линию. Водители в нетрезвом состоянии к работе не допускаются.

В автобазе проведен смотр-конкурс по безопас-

ности движения с оформлением наглядной агитации, налажен систематический контроль за работой и использованием подвижного состава, работает техническая комиссия, организован пост диагностики.

В автобазе № 2 [в первой колонне] трудится 128 человек, 86 водителей — дружинники. По техническому состоянию автотранспорта и хозяйству претензий не было. Трое водителей были замечены пьяными, двое задержаны при выезде из гаража. Все нарушители осуждены на заседании месткома и будут лишены 13-й зарплаты, переведены на нижеоплачиваемую работу. От работы за прогулы отстранены 15 водителей.

В соответствующем постановлении комиссии по безопасности движения всем рабочим группам предложено составить план мероприятий на одиннадцатую пятилетку по профилактике безаварийной работы автотранспорта. Воспитателям детских садов и учителям школ района предложено улучшить работу по ознакомлению детей дошкольного возраста и школьников с правилами уличного движения.

Заканчиваются летние каникулы, приближается новый учебный год. Дети возвращаются в город с дач, из пионерских лагерей. По стране объявлен месячник безопасности движения. С 15 августа по 15 сентября все без исключения — взрослые пешеходы, водители, члены спецдружин — должны обратить внимание на поведение детей на улицах района и города. Это касается и дружинников нашего коллектива.