

# СВЕРДЛОВСКИЙ СТРОИТЕЛЬ

Орган парткома, объединенного стройкома, комитета ВЛКСМ и управления Свердловского домостроительного комбината

✦ Основана 30 апреля 1943 г.

✦ № 25 (3141).

✦ ПЯТНИЦА, 3 ИЮЛЯ 1981 г.

✦ Цена 2 коп.

## Строителям

### нужен мир

С большим вниманием и интересом я и мои товарищи по бригаде ознакомились с Обращением Верховного Совета СССР «К парламентам и народам мира». Горячо одобряем и всецело поддерживаем ми-

### \* Одобряем материалы сессии Верховного Совета СССР

ролюбивую внешнюю политику нашего правительства. Программу мира для 80-х годов, принятую на XXVI съезде Коммунистической партии Советского Союза.

«Мир — общее достояние человечества, — говорится в Обращении, — а в наше время — и первейшее условие его существования. Только совместными усилиями он может и должен быть сохранен и надежно обеспе-

чен». Вот единственно верный, справедливый и правильный вывод оценки современной международной обстановки. И мы гордимся, что именно наша страна является оплотом всех миролюбивых сил планеты, оплотом дружбы и сотрудничества всех народов земного шара.

Мы строители, представители профессии созидания, постоянно своим трудом утверждаем мир на земле, создаем для людей

жилища, даже основа этого слова — жизнь, и стараемся еще более ударной работой на деле доказать, как мы одобряем и поддерживаем важное историческое предложение нашего государства.

**Г. НЕВЛЕНИНОВА,**  
штукатур бригады коммунистического труда СУ-1,  
депутат Кировского Совета народных депутатов.

## «Доставлять людям радость»

Думаю, что не случайно одним из первых вопросов состоявшейся пятой сессии Верховного Совета СССР десятого созыва был поставлен вопрос о проекте Основ жилищного законодательства Союза ССР и союзных республик.

Это еще раз говорит о заботе нашей партии и правительства о благосостоянии советского народа, его бытовых условиях. Посмотрите телевизионные кадры из США или Англии, где хозяева жилых зданий выбрасывают на улицу рабочего человека, взвинчивают цены на квартиры.

А у нас все делается во

*В. Н. Климкин, помощник бригадира, трудится по пятому разряду, норму выработки выполняет свыше 150 процентов. Неоднократно поощрялся руководством стройуправления.*

На снимке: плотник В. Н. Климкин за работой.

Фото В. Калимасова.

имя трудящихся. И это возможно только при социалистическом строе.

Многие из нас, строителей, внимательно познакомились с докладом первого заместителя Председателя Совета Министров СССР депутата И. В. Архипова о развитии жилищного хозяйства, улучшении использования и сохранности жилищного фонда и о проекте Основ жилищного законодательства.

Какие поразительные цифры приведены в этом докладе! Вот несколько. В прошлой пятилетке 50 миллионов человек справили новоселье. Подавляющее большинство городских жителей (80 процентов) проживает в отдельных благоустроенных квартирах. В нынешней пятилетке предусмотрено построить 530—540 миллионов квадратных метров жилья.

Хочу процитировать одну важную мысль, где речь идет о качестве и сроках жилищного строительства:

«Нередко затягиваются сроки строительства домов, допускаются длительные перерывы в про-

изводстве работ, в связи с чем уже возведенные части зданий приходят в негодность. Не изжиты практика ввода в эксплуатацию зданий с недоделками, что влечет дополнительные затраты труда и материальных ресурсов. До сих пор около 40 процентов жилых домов сдается в эксплуатацию в конце года, зимой, что приводит к ухудшению качества жилья. Все это в конечном счете осложняет жизнь новоселов.

В центральные органы поступают письма, в которых граждане справедливо отмечают, что огромная радость получения квартиры в новом доме часто омрачается низким качеством работ, особенно отделочных, задержкой ввода в действие лифтов и подключения систем водоснабжения и теплоснабжения.

Следует принять все необходимые меры к искоренению этих недостатков.

Уместно напомнить указание товарища Леонида Ильича Брежнева о том, что надо «...строить добротно, качественно, красиво... В новой квартире все должно доставлять ра-

дость людям».

Нужно повысить персональную ответственность тех лиц, которым поручено принимать дома к заселению. В недавно опубликованном постановлении правительства СССР «О приемке в эксплуатацию законченных строительством объектов» установлено, что объекты жилищно-гражданского назначения должны приниматься в эксплуатацию только после выполнения всех строительно-монтажных работ и благоустройства территории, а также после устранения недоделок. Предусмотрено, что председатели и члены приемочных комиссий, допустившие приемку объектов с нарушением установленных требований, а также лица, понуждающие к этому, привлекаются к строгой ответственности.

Все сказано верно. И многое, надо сказать, относится к коллективу нашего комбината. Принятое на сессии жилищное законодательство глубоко и разносторонне. Мы же, домостроители, должны четко выполнять то, что касается нас.

**Ю. ЕНИВАТОВ,**  
мастер СУ-28.



На пусковом объекте второго квартала, доме по улице Железнодорожников, особенно старательно трудилась бригада плотников под руководством В. А. Королева (СУ-1). Двадцатилетний опыт работы имеет его помощник Валентин Николаевич Климкин.

### \* Внедряется новая серия

## Нужны четкие заявки, гарантированное снабжение

Одновременное изготовление и поставка на монтаж изделий двух серий, безусловно, приводит к некоторым срывам, так как номенклатура изделий увеличилась почти в два раза. На том же самом заводском оборудовании, теми же людьми изготовлять нужное количество изделий трудно.

141-я серия сложная. Сейчас на производстве семнадцать блок-секций, и в каждой есть разновидности как по типу изделий, так и по их качеству.

При таком наборе блок-секций завод нуж-

дается в перспективном планировании по тем домам, которые будут строиться через полтора-два месяца. Однако заявки-спецификации к нам поступают за 4—5 дней до начала нового месяца. Планирование по сути дела исключено, и заводу приходится «гоняться» за каждым типом изделий. Мало того, даже если график производства изделий приняли за 5 дней, то уже в начале месяца начинается корректировка, изменение графика монтажа домов. Например, на июнь был запланирован дом 30а (№ 1 и 2)

по улице Бардина. Дом № 1 был запланирован в первых числах, а дом № 2 — с середины месяца. Согласно этому графику мы запланировали цехам изготовление изделий. А монтаж этих домов фактически начался одновременно с начала июня. Изделия на эти дома идут одинаковые, поэтому потребность в некоторых позициях увеличилась вдвое. Еще пример. На июнь по графику был запланирован дом 28б на один этаж. Однако, только 12 июня мы узнаем, что вместо этого дома уже на следующей неделе

СУ-27 собирается монтировать дом 30б по ул. Бардина и возьмет, как минимум, изделий на 3—4 этажа. И вновь приходится служебными заданиями заменять задания цехам.

О фактуре. Такое многообразие, какое создают архитекторы, выбивает нас из колеи. На каждый день сейчас своя фактура и даже на один и тот же дом одинаковые изделия идут с разными рисунками. Коллективу цеха 4 трудно. И все это приводит к заговариванию склада готовой продукции, так как одновременно идет мон-

таж девяти-десяти домов. И все они имеют наружные стеновые панели с разной фактурой. А для того, чтобы не срывать монтаж, нужно иметь хотя бы недельный запас таких видов изделий.

К срывам производства приводит и одновременное изготовление изделий для домов двух серий — старой и новой, реконструкция завода, особенно шестого цеха. Сейчас в цехе № 6 ломается старое здание, что требует остановки некоторой части оборудования.

Срывы производства

продукции происходят и по вине материально-технического снабжения. Так, в мае из-за отсутствия пряди было сорвано изготовление длинных плит перекрытий. Не изготовляли длительное время балконы, козырьки. И сейчас с поставкой металла дело обстоит плохо. Свою лепту вносит и УПТК, задерживая поставку керамической плитки для полов сантехкабин, шпаклевки.

**А. ДРУЖИНИН,**  
начальник производственного отдела завода ЖБИ им. Ленинского комсомола.



\* Партийная

жизнь

# Наша цель — воспитание кадров

Серьезные задачи в предстоящей пятилетке предстоит решать коллективу нашего завода. Мы должны довести производство изделий КПД до 460 тысяч квадратных метров в год с одновременным полным переходом на выпуск новой 141-СВ серии и окончанием реконструкции действующего производства. Речь идет не о том, чтобы закончить реконструкцию и поставить на этом точку. Мы будем заниматься ей всю пятилетку, но в меньших масштабах. И осуществлять это будут трудящиеся нашего завода. Именно от их воли, энергии, напористости, квалификации и умения будет зависеть решение этих задач. При этом следует учесть, что положение с кадрами будет довольно напряженным, так как прирост трудовых ресурсов пойдет на сокращение, о чем еще раз было подчеркнуто на съезде. Подобное положение выдвигает работу с кадрами на первый план.

Партийное бюро самым внимательным образом проанализировало положение с кадрами на заводе, работу с ними. Сразу необходимо оговориться, что работа в этом направлении проводится большая с использованием разнообразных форм и методов.

Руководитель прежде всего должен уметь работать с людьми, устанавливать с ними правильные отношения, быть их воспитателем. От этого в значительной мере зависит успех его деятельности. Ближе всего к рабочим стоит мастер. Центральный Комитет ЦК КПСС и Совмин СССР в своем постановлении от 25 апреля 1977 года «О мерах по дальнейшему повышению роли мастера производственного участка промышленных предприятий и строительных организаций» отметили, что в современных условиях «возрастает роль мастера как организатора трудового процесса в свете материального производства и воспитания рабочих» и это надо иметь в виду. У нас есть мастера, которые заслуживают самых добрых слов. Это Иванова Людмила Ивановна, мастер арматурного участка цеха № 9, Братанов Анатолий Петрович, мастер цеха № 3, — неоднократный победитель в соревновании за звание «Лучший мастер завода», Гришин Сергей Валентинович, — начальник смены цеха № 6 и Шабунин Виктор Михайлович, мастер цеха № 4.

Эти руководители пользуются авторитетом в цехах и на заводе, умеют найти подход к людям, правильно поставить задачи, мобилизовать на их выполнение свои коллективы. Как показывает проверка, в работе с мастерами у нас еще много недостатков. Мы как-то забываем об этой категории работников. Мы не могли найти ни одного примера, когда бы мастера заслушали на партийном собрании цеха или на рабочем собрании; мы не всегда прислушиваемся к мнению рабочих о мастерах, а они иногда бывают весьма неслестными, не практикуем мы и обмен опытом работы мастеров. Примером формального

отношения к делу является работа совета мастеров, положение о котором было утверждено в марте 1979 года. В нем говорится, что совет мастеров работает под непосредственным руководством завкома профсоюза и администрации завода. В 1979 году состав совета был переизбран, председателем его избрана Нина Ивановна Шилкова, мастер цеха № 4. Заместитель директора завода Котов И. И., отвечающий за работу совета от администрации еще делал какие-то попытки собирать его и решать какие-то вопросы, а у Авдошина Б. С. времени для этого не нашлось, и последние два года совет ни разу не собрался, и завком профсоюза пустил эту работу на самотек. Совету есть что делать. У нас давно идет разговор о присвоении классности мастерам, а надо от слов переходить к делу. Сами мастера говорят: «Работать год или 10 лет, относиться к работе спустя рукава или с отдачей — разницы нет», а она должна быть. И вот здесь классность может сыграть свою положительную роль, надо только совету мастеров при поддержке завкома профсоюза хорошо позаниматься этим вопросом.

Большая работа на заводе проводится по подготовке рабочих кадров и повышению их квалификации. У нас вошло в практику, когда все поступающие на завод на некоторое время закрепляются за высококвалифицированными и рабочими, бригадирами, мастерами и в большинстве случаев эти вопросы решаются неплохо (цех № 9, 10, 11, ОТК, лаборатория и др.).

Отмечая повышение квалификации рабочих на заводе в целом как работу положительную, хотелось бы высказать два замечания. В условиях ограниченности рабочих кадров все большее значение приобретает овладение рабочими смежных профессий. Из общего числа повысивших квалификацию за 10-ю пятилетку менее 25 процентов обучено вторым и совмещаемым профессиям — это явно низкий показатель.

Работа с кадрами только тогда будет успешной и плодотворной, когда она будет проводиться последовательно объединенными усилиями партийных и общественных организаций, администрации. Надо сказать, что партийное бюро завода старается выработать в этом вопросе определенную систему. Прежде всего она касается работы с секретарями цеховых партийных организаций. Каждую первую пятницу мы собираем их в партийном бюро и коллективно вырабатываем программу действий на очередной месяц, при этом обговариваем формы и методы работы при проведении того или другого мероприятия, сроки их проведения. Раньше секретари все время звонили, заходили в партбюро и спрашивали, с какой повесткой дня провести собрание, было много накладок и переносов. Сейчас этого практически нет. Перед се-

минаром известно: какие массовые мероприятия будут проводить РК КПСС, партком ДСК, что организуется в заводском масштабе по линии партийного и комсомольского комитетов — все это доводится до секретарей парторганизаций и позволяет им более четко планировать проведение мероприятий на предстоящий месяц.

Несколько слов хотелось бы сказать о работе с кадрами завкома профсоюза (председатель П. Ф. Грабилов).

Вот уже длительное время завкомом профсоюза не ведется учеба председателей цеховых комитетов, о председателях комиссий и профгруппах я уже не говорю. Проведение ежемесячных совещаний с работниками клуба, общежитий, профилатория, физкультуры и спорта не проводится, они работают сами по себе и никто их в организационном плане не направляет.

Анализ работы с кадрами будет неполным, если мы не осветим, хотя бы кратко, работу с нарушителями трудовой дисциплины и правопорядка, ведь в этом заложены большие резервы. В 1980 году по сравнению с 1979 годом имеется снижение по прогнумам на 25,2 процента, это хороший показатель.

Здесь надо отдать должное нашим общественным организациям. Активизировали свою деятельность совет профилактики, который возглавляет заместитель директора завода И. И. Котов, комиссия по борьбе с пьянством и алкоголизмом, возглавляемая начальником отдела кадров, коммунистом Ю. Б. Крыловым. За 12 месяцев 1980 года ими проведено 21 заседание, на которых рассмотрено 37 злостных нарушителей трудовой дисциплины.

Лучше стали работать товарищеские суды в цехе № 6, ЖКО, цехе № 4 и в цехе № 2. Ослабили работу товарищеские суды в цехах № 5, 9, 1, а в цехах № 12 и 15 они вообще не работают.

Эффективность деятельности товарищеских судов на заводе все-таки невелика. На их заседаниях в 1980 году рассмотрено всего 10 процентов нарушителей. Не случайно комиссия, готовившая вопрос на бюро ГК КПСС, отметила, что товарищеские суды на заводе работают недостаточно активно. Это естественно, так как в 1980 году и за 6 месяцев этого года председатели товарищеских судов никто не собирал, планомерной учебы с ними не проводилось.

Состояние работы с кадрами может и должно быть улучшено только совместными систематическими усилиями партийной, профсоюзной и комсомольской организаций, администрации завода и цехов — при такой постановке вопроса коллектив нашего предприятия выполнит большие и сложные задачи, стоящие перед ним в 11-й пятилетке.

**Е. БАРСУКОВ,**  
секретарь партбюро  
завода ЖБИ  
им. Ленинского  
комсомола.

\* Новости ДСК

## За пять месяцев

За пять месяцев этого года заводом выполнен план по товарной продукции на 100,8 процента, обеспечив прирост к прошлому году на 100,9 процента.

Продукция реализована на 102,4 процен-

та, отношение к прошлому году — 103,3 процента.

На 100,3 процента выполнено задание по росту производительности труда. Прирост этого показателя к прошлому году составил 100,4 процента.

## Соревнуются коммунальщики

Коллектив жилищно-коммунальной конторы (начальник В. И. Катаев) занял второе место по итогам социалистического соревнования за первый квартал среди ЖКК Главка.

Коллективу - победителю присуждены денежная премия и Почетная грамота.

## ПО СЛЕДАМ НАШИХ ВЫСТУПЛЕНИЙ

### «Не омрачать отдыха»

Под таким заголовком в нашей газете был опубликован острый сигнал («Свердловский строитель» от 5 июня 1981 г.). Редакцией получен следующий ответ за подписью **Е. И. Буцырина**, начальника СУ-20:

«На основании приказа по ДСК (март 1981 г.) СУ-20 должно было выполнить следующие работы в пионерлагере им. Ю. А. Гагарина: подготовить и сдать в эксплуатацию канализационный кол-

лектор—30 мая 1981 г.; восстановить отмостки у зданий и сооружений до 26 мая 1981 г., выполнить бетонные полы в складском помещении в подвале изолятора, уложить асфальт на основную дорогу к пионерлагерю с подсыпкой щебня и очисткой кюветов; восстановить плотину в соответствии с ТУ.

На очередном заседании под председательством Кольцова М. А. было принято следующее реше-

## В ДОЛГУ У НОВОСЕЛОВ

В прошлом году у комбината остался большой объем невыполненных работ на ранее сданных объектах по благоустройству. К ним добавились недоделки и этого года. В настоящее время остаются неблагоустроенными объекты IV и I кварталов, отсутствует благоустройство почти на всех ныне вводимых в эксплуатацию объектах.

Если коллективы подразделений комбината не приложат все силы и не мобилизуют себя на выполнение указанных работ (в объеме около 2,5 миллиона рублей), жители новых микрорайонов, построенных ДСК за последнее время, так и будут лишены тех удобств, на которые рассчитывают и надеются в связи с улучшением своих жилищных условий, а труженики комбината недополучат эту сумму в выполнении, а также, примерно, 400 тысяч рублей в премиальный фонд.

Какие же меры принимаются в настоящее время руководством комбината для устранения недоделок по благоустройству уже введенных и сдавае-

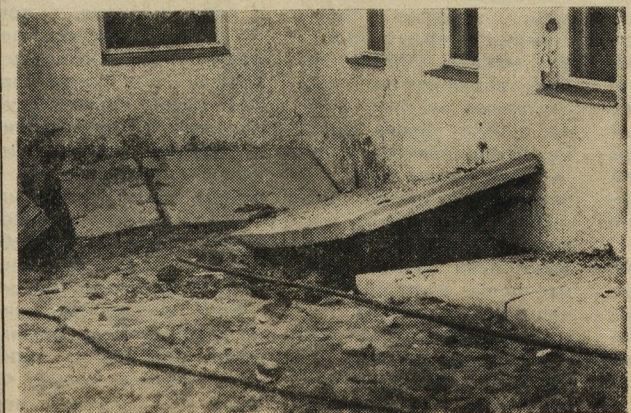
мых в эксплуатацию объектов?

О том, что в комбинате составлен специальный график устранения существующих недоделок по благоустройству и осуществляется систематический контроль за его исполнением, докладывал на заседании исполкома городского Совета народных депутатов начальник ДСК А. К. Ежов. Кроме того, совсем недавно создан штаб по благоустройству жилых кварталов микрорайона «Сортировочный».

На первом его заседании под председательством главного инженера ДСК Л. И. Гороховского рассмотрены претензии представителей заказчика — работников УКСа горисполкома и Железнодорожного райисполкома Совета народных депутатов. Утверждены графики устранения недоделок по благоустройству, сроки и ответственные за выполнение благоустроительных работ по каждому незавершенному объекту.

Заседания штаба намечено проводить еженедельно.

Головная группа НК



ние: работу по канализационному коллектору выполнить после окончания оздоровительного сезона, то есть в сентябре; асфальт по основной дороге не укладывать из-за отсутствия денег на оплату за выполненный объем работ, а подсыпать на летний период щебень; асфальтирование дороги закончить в сентябре.

Отмостки вокруг зданий и сооружений все восстановлены и претензий к ним нет.

Пол в складском помещении решено не бетонировать.

По восстановлению плотины было принято решение забетонировать оголовок, что и было сделано.

Работы по принятому решению коллективом управления были выполнены полностью и закончены 2 июня 1981 года».



ДСК провела рейд по объектам, которые были сданы в микрорайоне «Сортировочный» с недоделками по благоустройству. На многих из них СУ-1, СУ-7, СУ-20 и СУ-29 до сих пор не приступали к благоустроительным работам по вертикальной планировке, устройству дорог, проездов, газонов, игровых площадок, установке малых форм. На ряд объектов завезена черная земля, но не спланирована.

Если коллективы названных подразделений комбината, и особенно генподрядчики по жилым кварталам I—II и III—IV—СУ-1 и СУ-7, и в дальнейшем будут также безответственно относиться к устранению недоделок по благоустройству и не примут самых решительных мер по преодолению допущенного отставания, то сорвут все графики, утвержденные на первом заседании штаба.

Главная задача СУ-1, СУ-7, СУ-20 и СУ-29 — успешно устранить в эти летние месяцы все имеющиеся недоделки по благоустройству объектов микрорайона «Сортировочный», сдать их в постоянную эксплуатацию заказчику и получить от него соответствующие документы, подтверждающие успешное выполнение включенных в графики работ.

**НА СНИМКЕ:** недоделки по благоустройству, оставленные СУ-20 на новом объекте четвертого квартала прошлого года — столовой № 61 по улице Пехотинцев.





# ЗА ЭФФЕКТИВНОСТЬ И КАЧЕСТВО!

\* Есть на выставке —  
должно быть у нас

## ОПИРАЯСЬ НА ПРАКТИКУ

Осуществление намеренной партией и правительством программы капитального строительства стало возможным только на пути ее индустриализации, перехода от мелкостроительного к полноразмерному, главным образом, панельному и каркасно-панельному строительству.

Внедрение полноразмерного домостроения, основанного на промышленном производстве сборных изделий и последующей их сборке на строительной площадке, потребовало разработки технологии и оборудования по изготовлению и монтажу сборных конструкций, обеспечивающего качество и эффективность нового вида строительства.

Необходимость решения этих задач применительно к потребностям строительства на Среднем Урале и послужила причиной создания в 1962 году Свердловского филиала института «Индустройпроект».

### \* Плоды творческого содружества

С самого начала основными направлениями работы филиала стали разработка и оказание техпомощи при внедрении: нестандартизованного технологического оборудования для производства изделий полноразмерного строительства; методов и оснащения для монтажа каркасных и каркасно-панельных зданий; технологии и организация полноразмерного строительства.

В основу деятельности филиала были положены разработки и предложения первого руководителя Я. Дейча.

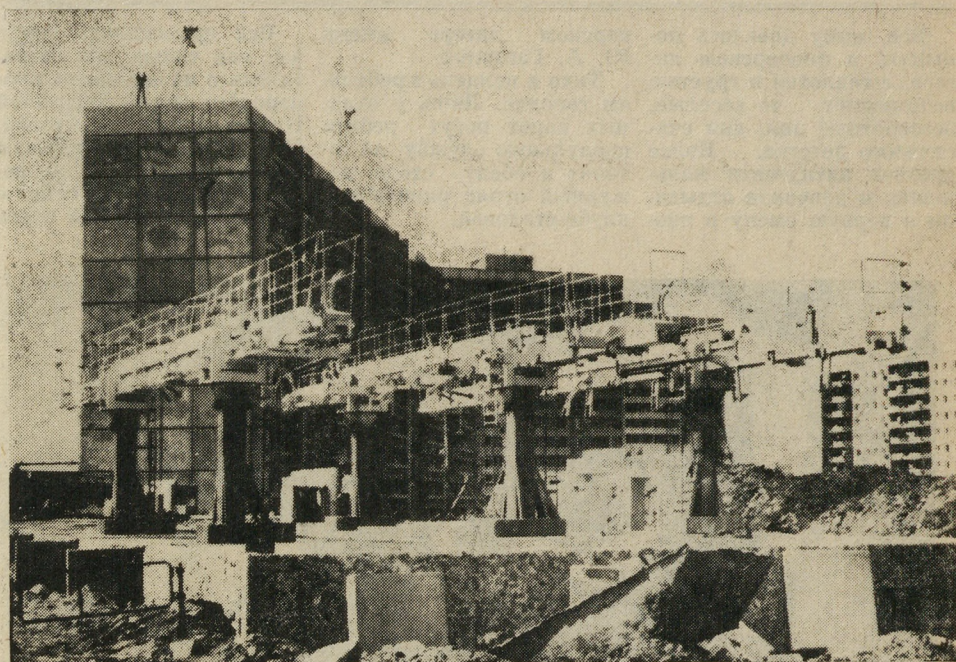
В ходе становления коллектива филиала постепенно складывались методы и стиль его работы.

Напряженная работа конструкторов, техно-

логов, макетчиков и внедренцев филиала, несмотря на неизбежные неудачи и ошибки, дала свои результаты. В практике работы домостроителей Урала утвердились и получили широкое признание методы монтажа с помощью группового монтажного оснащения типа тур и парно-шарнирных связей, «индикатора — 12-16».

Всесоюзное признание получило групповое монтажное оснащение — рамно-шарнирный индикатор (РШИ) — для сборки каркасно-панельных зданий серий ИИ-20, ИИ-60, ИИ-04. В настоящее время в стране работает несколько сот комплектов различных модификаций этого оснащения.

В практику работы ряда предприятий сборного железобетона внедрено оборудование по изготовлению объемных арматурных каркасов, комплекс технических средств и технологических приемов по повышению эффективности автоклавного производства, разрабо-



тано и внедрено большое количество формирующего оборудования для производства конструкций типовых серий и индивидуальных объектов.

Наиболее широкий комплексный подход удалось осуществить в области крупнопанельного домостроения, где филиал осуществлял разработку нестандартизованного технологического оборудования для изготовления сборных изделий, комплексного оснащения для монтажа зданий, проек-

тов организации строительства с использованием прогрессивной технологии производства работ, анализ резервов снижения трудоемкости и повышения производительности труда; предложений по совершенствованию деятельности ДСК.

Результаты деятельности филиала получили положительную оценку производственников. Неоднократно коллектив филиала был участником ВДНХ.

Достигнутые филиалом результаты стали возможны благодаря выбору рациональных направлений работы, деловому стилю и, конечно, сложившемуся коллективу.

**А. МАРЦИНКЕВИЧ,**  
директор Свердловского филиала института «Индустройпроект».

**НА СНИМКЕ:** монтажное оснащение «ВИЗ-9-141» в микрорайоне «Комсомольский». Фото В. Калимасова.

### \* У наших

## коллег Новая технология окраски

В Воронежском домостроительном комбинате внедрены в производство новый состав для окраски стен лестничных клеток и коридоров шестнадцатиэтажных домов, который используется вместо улучшенной масляной окраски, также новая технология окраски.

По старой технологии при улучшенной окраске масляными составами применялось 15 операций, в том числе трижды производили сплошную шпаклевку, а затем шлифовку.

По новой технологии при нанесении латексного состава используется всего 6 операций.

В результате трудоемкость снижена более чем в два раза.

Применение латексного состава при отделке жилых домов дает годовую экономию на материалах 12600 рублей без учета трудозатрат.

### \* Главленинградстрой представляет:

**Д**ЛЯ изготовления панелей внутренних стен серии 137 длиной 7,1 м на Обуховском ЗСК впервые в практике крупнопанельного домостроения разработаны и внедрены кассетные машины с рабочими плоскостями длиной 7,6 м, что позволило укоротить изделие, сократить количество монтажных элементов.

Эти кассетные машины представляют собой измененный вариант НИАТ. Все кассеты выполнены в виде замкнутых металлических конструкций, в

**Д**О НАСТОЯЩЕГО времени лестничные марши с площадками изготовлялись в двухместных кассетных машинах.

На Полостровском ЗСК разработана и впервые внедрена семиместная кассетная машина с откидными термобортами. Подача смазки к кассетным машинам осуществляется по трубопроводу от установки для приготовления смазочного состава, смонтированной в бетоносмесительном цехе. Арматурные изделия подаются из арматурного цеха комплектно в конвейерах. Подача бетонной

**Кассетные машины для изготовления внутренних стеновых панелей домов серии 137**

которые подается пар. В отличие от кассетных установок НИАТ в новой машине отсутствуют нижние ездовые балки и нижний ряд кареток на кассетах. Они заменены стяжками. Кассеты перемещаются только по верхним ездовым балкам. Кронштейны кассет взаимодействуют с рабочими

**Многоместная кассетная установка для изготовления лестничных маршей, совмещенных с площадками**

смеси производится бетоносмесительного цеха самоходными бункерами с перегрузкой в бетонораздатчик, который подает бетонную смесь к кассетной машине.

Отделка лестничных маршей-площадок осуществляется на постах доводки. Готовые изделия отправляются на строительную площадку в спе-

штоками гидроцилиндров, не препятствуют свободному извлечению любой из кассетных форм для ремонта и переналадки.

Применена новая конструкция замковых соединений по методу пространственной самофиксации, позволяющая облегчить замоноличивание стыков, процесс монтажа и сократить номенклатуру изделий. Взамен запорных штоков с клиновой фиксацией, не удобных в эксплуатации, использованы поворотные винтовые упоры.

циально оборудованном конвейере.

Новая конструкция лестничных маршей с площадками включена в Ленинградский каталог и применяется во всех вновь проектируемых сериях крупнопанельных зданий.

Применение семиместных кассетных машин позволило сэкономить площадь цеха и сократить трудозатраты на распалубку и сборочные операции.

За дополнительными материалами обращаться по адресу: 195030, Ленинград, Уманский пр., 73. Полостровский ЗСК.

### \* Новости ВДНХ СССР

## Прогрессивная технология

Зима осложняет работу строителей. Однако внедрение новой техники и прогрессивной технологии помогает преодолеть многие трудности. Например, применение растворов с химическими добавками позволяет возводить стены кирпичных зданий при температуре минус тридцать градусов.

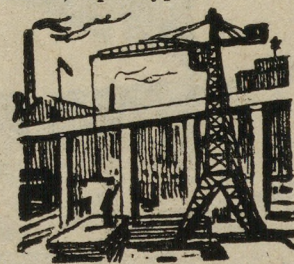
В качестве противоморозной добавки используется нитрат натрия. Раствор с добавкой позволяет значительно повысить качество зимней кладки, потому что он долго сохраняет пластичность. Снижается и расход цемента, арматуры, нет на-

добности делать временные крепления несущих конструкций.

Для временного отопления зданий, строящихся зимой, предназначается установка теплоснабжения с каталитическим генератором тепла. Она может обеспечить нормальный температурный режим ведения отделочных работ сразу в двух подъездах девятиэтажного дома. Установка размещается в колесном вагончике, который легко перемещается с одного объекта на другой.

О передовом опыте ведения строительных работ в зимних условиях и других достижениях сибирских строителей рассказывает выставка «Опыт работы Главноосибирскстроя по повышению эффективности строительства», которая работает в разделе «Строительство».

(Из материалов последнего выпуска прессы-информации ВДНХ СССР).



### \* В министерствах и ведомствах СССР

## Реконструкция и новое в строительстве

Госплан СССР директивным письмом «О подготовке к составлению перечней вновь начинаемых в 1981—1985 годах строек производственного назначения» указал:

При разработке перечней должен быть

обеспечен ускоренный ввод в действие производственных мощностей и объектов на ранее начатых стройках и резкое сокращение числа вновь вводимых. Капитальные вложения и материальные ресурсы

должны направляться в первую очередь на техническое перевооружение действующих предприятий. Вложения на строительство новых и расширение действующих выделяются тогда, когда потребности на-

родного хозяйства в том или ином виде продукции не могут быть обеспечены предприятиями с учетом их реконструкции и технического перевооружения.

Строительство новых и расширение дейст-

ствующих предприятий должно вестись на основе высокоэффективной технологии и с применением новейшей техники, обеспечивающих выпуск продукции, которая по своему техническому уровню и качеству соответствует лучшим отечественным и зарубежным образцам или же превосходит их.

Экономическая целесообразность и хозяйственная необходимость нового строительства и расширения предприятий должна подтверждаться плановыми балансами и расчетами использования производственных мощностей, проектно-сметной документацией или материалами предпроектных разработок.



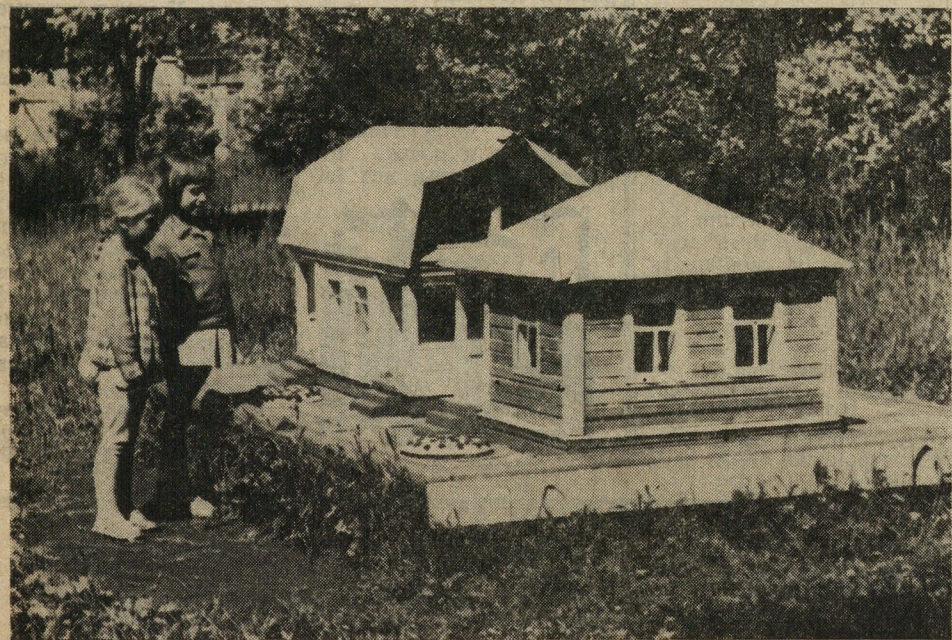
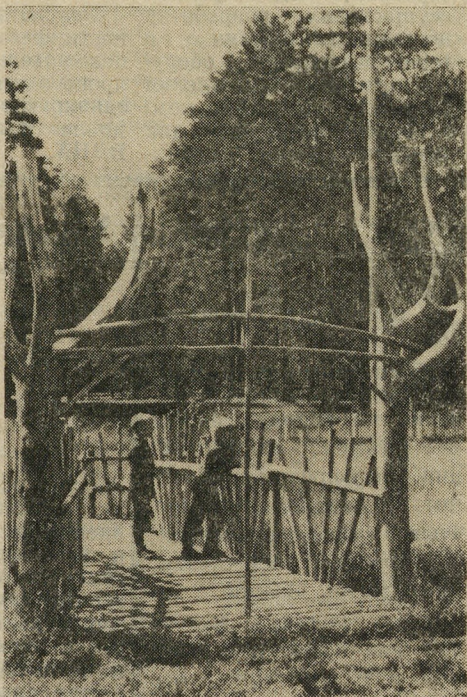
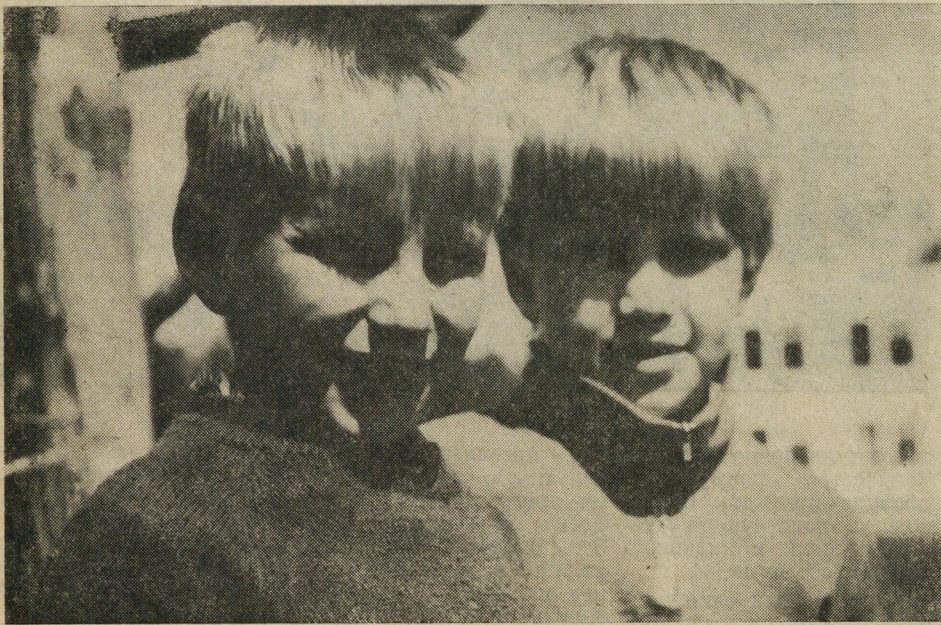
\* Фоторепортаж из пионерского лагеря им. Ю. А. Гагарина

## ЛЕТО В РАЗГАРЕ

Все, кому довелось побывать в пионерском лагере, с теплотой и грустью вспоминают те веселые, беззаботные дни, дни счастливого детства. Более трехсот пятидесяти мальчишек и девчонок отдыхали в первую смену в пионерском лагере имени Ю. А. Гагарина.

Тихо в полдень в ребячьем городке. Лишь у входных ворот несут ребята караульную службу, да готовит к обеду столы дежурный отряд пионеров в клубе-столовой.

Все прояснилось сразу же, как только мы встретились с начальником пионерского лагеря Людмилой Никаноровной Сытовой. Оказывается, к ребятам приехали гости — артисты Свердловского кукольного театра. Часто здесь



демонстрируются не только спектакли, но и фильмы. Интересные экспозиции привозят работники Свердловского краеведческого музея.

Скучать ребятам не приходится. К их услугам всевозможные кружки: мягкой игрушки, вязания на спицах, фотокружок, кружок гитаристов. Ну а для любителей спорта, пожалуйста, — секции: волейбола, баскетбола, футбола. В жаркие дни ребята купаются в водоеме.

Начальник пионерского лагеря, Людмила Никанорова, по профессии педагог. Вместе с воспитателями и пионервожатыми она прекрасно знает свою работу, чутко понимает психологию детей, подростков.

При недавней проверке городской оздоровительной комиссии вся работа сотрудников была оценена на «хорошо».

— Этот результат — не только моя заслуга, — говорит Людмила Никанорова, — а также и моих коллег: педагога О. Е. Антроповой, воспитателя Г. И. Ужеговой, вожатых, — студентов пединститута Н. Михайловой и Н. Бородиной, да и многих других.

— Мы ведем работу не только оздоровительно-развлекательную, — продолжает Людмила Никанорова, — но также и воспитательную. Весь наш обслуживающий персонал, а это около ста человек, за

интересован в этом. Старшей вожатой Татьяной Ивановной Поповой был разработан целый ряд мероприятий по патристическому воспитанию пионеров.

Так что все дети, которые побывали в этом пионерском лагере, не только хорошо отдохнут, наберутся сил, но и обогатятся новыми знаниями.

Пионерское лето продолжается.

Текст и фото В. КАЛИМАСОВА.

На снимках: (сверху вниз) октябрята из третьего отряда; в свободную минуту; на мостике через ручей; оригинальные домики на территории пионерлагеря.

\* Третий семестр студентов

### «Золушка» и «Орфей», «Надежда» и «Дедал» на объектах ДСК

По ежегодной традиции с первого июля студенты вузов и техникумов города вышли на свой трудовой семестр. В настоящее время руководством комбината заключены договоры с 7-ю студенческими строительными отрядами, которые будут трудиться в течение двух летних месяцев на объектах ДСК.

Более 30 тысяч рублей намерены освоить бойцы ССО «Орфей» из Уральского политехникума (в отряде 30 человек) на благоустройстве жилых домов СУ-1: № 13, 16, 18 в новом микрорайоне «Парковый», на доме № 21 в квартале «Комсомольский» — III, 144-квартирном доме по улице Куйбышева.

На подготовке к сдаче жилых домов СУ-7 и благоустройстве будут трудиться студенты СИНХа из ССО «Золушка». В этом отряде 25 человек. Каждый боец надеется освоить не менее тысячи рублей. Объекты синховцев в этом году — жилые дома № 2 и 16 в квартале «Сортировочный», № 7 и 30 в квартале «Комсомольский».

Студенты электромеханического техникума пополняют ряды

тружеников СУ-13 и выполняют объемы работ на 18 тысяч рублей. Их отряд «Горизонт» в количестве 30 человек будет занят на благоустройстве жилых домов № 6 и 6а; № 10 и 19 в микрорайоне «Парковый», детского комбината № 74 на Сортировке, жилых домов по улицам Самолетной, Садовой, Фрезеровщиков и двух общежитиях (по улице Бисертской и для работников завода «Радиатор»).

В СУ-15 этим летом начнут работать сразу два ССО, каждый по 30 человек: «Млада» из машиностроительного техникума и «Надежда» из Свердловского строительного техникума.

Бойцы из отряда «Надежда» будут заняты производством малярных работ на пусковых объектах III квартала — 180-квартирном доме № 3 по улице Фрезеровщиков, общежитии по улице Старых Большевиков и на доме № 7а квартала «Комсомольский» — II, а отряд «Млада» займется благоустройством ранее сданных объектов в новом жилом районе «Парковый».

Предлагаемый объем

освоения — 51 тысяча рублей.

Десятки тысяч рублей осваивают бойцы отрядов: «Мизон» из УПИ, численностью 30 человек на объектах СУ-29, и «Дедал» из архитектурного института (21 человек). Они будут трудиться на благоустройстве жилых домов СУ-20.

Итак, студенты вышли на третий, трудовой семестр. Еще до начала работ ССО руководители стройуправлений ДСК, в соответствии с приказом начальника комбината, обязаны были заключить с ними трудовые договоры, предусмотрев производственную самостоятельность отрядов, завезти на объекты механизмы, инструменты и стройматериалы и организовать обучение бойцов ССО правилам техники безопасности, осуществить систематический контроль за безопасностью труда и принять все меры по предупреждению производственного травматизма.

Задача руководителей ДСК и общественных организаций — постоянно помогать студенческим отрядам в организации социализации, проведении политико-воспитательной, культурно-массовой и спортивной работы. Для осуществления контроля и оказания помощи в работе ССО в комбинате создан штаб, от которого мы ждем информации о работе студентов на объектах комбината.

А. ПЕТРОВ.

ХОТЯ и на непродолжительный период, но все вы, члены Свердловского молодежного жилого комплекса, сейчас являетесь строителями. Поэтому редакция газеты «Свердловский строитель» обращается к вам с просьбой присылать в ее ад-

### К читателям «Товарища»!

рес корреспонденции, заметки, письма о ваших делах, успехах, сообщать, что мешает сегодня вашей работе, о вашем участии в развитии домостроения в Свердловске.

Редакция ждет ваши

материалы, которые будут использованы на страницах газеты.

Эта же просьба относится и к студентам техникумов и вузов города, которые начали трудиться в стройуправлениях комбината.

### ОТВЕТЫ

На криптограмму «Природа», опубликованную в № 24 нашей газеты.  
I — Сыроежка. II — Василек. III — Герань.

IV — Дупель. V — Лютик. VI — Змея. VII — Чай. VIII — Хна.

Афоризм: «Человека

не может не занимать природа, он связан с нею тысячами неразрывных нитей; он сын ее».

И. С. Тургенев.