

СВЕРДЛОВСКИЙ СТРОИТЕЛЬ

Орган парткома, объединенного стройкома, комитета ВЛКСМ и управления Свердловского домостроительного комбината

Основана 30 апреля 1943 г.

№ 24 (3140).

ПЯТНИЦА, 26 ИЮНЯ 1981 г.

Цена 2 коп.

* 28 июня — День советской молодежи

В ЧЕСТЬ ПРАЗДНИКА

В предстоящее воскресенье мы отмечаем День советской молодежи. Этот праздник по-особому встретили комсомольцы и вся молодежь домостроительного комбината.

Почти вся неделя, предшествующая празднику, была у первичных комсомольских организаций завода ЖБИ имени Ленинского комсомола и стройуправлений напряженной — проходили субботники, посвященные Дню советской молодежи.

Все они состоялись с хорошей организованно-

стью, с неплохой явкой, большинство — на пусковых объектах второго квартала.

Субботники состоялись во всех цехах завода ЖБИ имени Ленинского комсомола и на объектах отделочных управлений. Вот предварительные данные о субботниках: в СУ-1 приняло участие 60 человек, в СУ-7 — 50 и в СУ-15 — 70 человек.

Это наш конкретный подарок празднику.

В. ЛУЧИНА,

секретарь комитета комсомола ДСК.

* В исполкоме горсовета

Благоустройству — должное внимание

Тысячи свердловчан ежегодно заселяют новые квартиры. И это, конечно, событие радостное. Но нередко радость новосела быстро омрачается. Въезжает он в дом, а вокруг нет элементарного благоустройства. Бывает, оно отсутствует годами. Хотя строители, возводя здание, обязаны сделать и благоустройство.

Чем это оборачивается, хорошо видно на примерах новых микрорайонов — Сортировочного, Комсомольского, Паркового. После дождя здесь к некоторым домам не только не подъехать, но и не подойти. Вот и идут жалобы огорченных жильцов в различные инстанции.

Учитывая важность этого вопроса для Свердловска, борющегося за звание города высокой культуры, исполком городского Совета народных депутатов вынес его на свое заседание.

О работе Свердловского домостроительного комбината по благоустройству и озеленению Сортировочного, Комсомольского и Паркового микрорайонов исполком горсовета доложил начальник ДСК **А. К. Ежов.**

Он признал, что домостроительный комбинат недостаточно занимается благоустройством и озеленением сдаваемых в эксплуатацию объектов.

Так, к началу летнего сезона, когда можно вести благоустроительные работы, в городе насчитывалось с недоделками более 100 объектов. Причем, 56 из них — долги прошлых лет. Остальные были сданы в конце 1980 года и в первом квартале 1981-го. Объем работ очень большой, и ДСК

принимает все меры, чтобы ликвидировать задолженность. В комбинате создан специальный график по устранению недоделок, осуществляется систематический контроль за его выполнением. Тем не менее, к 10 июня благоустройство не было сделано на 64 объектах. Причин, приведших к такому положению, несколько. Одна из них заключается в том, что наибольшее количество объектов строители сдают зимой и не делают благоустройства. Сказывается также недостаток мощностей организации, ведущих внутриквартальные, уличные сети и благоустройство. Недостаточна номенклатура изделий и конструкций, выпускаемых предприятиями стройиндустрии Главсредуралстроя для выполнения благоустройства.

Обсудив информацию **А. К. Ежова**, исполком горсовета принял соответствующее решение. В нем указывается, что домостроительный комбинат не уделяет должного внимания работам по благоустройству, его руководители не ведут жесткого контроля за их своевременным выполнением.

В решении исполкома горсовета намечены пути и средства исправления допущенных недостатков, повышения уровня выполняемого в городе благоустройства. Утверждены мероприятия по завершению домостроительным комбинатом работ по благоустройству, озеленению и созданию малых архитектурных форм. Определены конкретные сроки устранения недоделок по каждому незавершенному объекту.

ШКОЛА - парикмахерская — пристрой у 144-квартирного дома по улице Железнодорожников — один из самых важных и сложных объектов СУ-1. Без него не может быть и речи о вводе в эксплуатацию жилого дома. Каково же положение дел на объекте за две недели до сдачи?

Вот что рассказали об этом нашему корреспонденту начальник участка СУ-1 **Н. С. Мазин** и прораб **Ф. В. Васильев:**

— В настоящее время на пристрой полным ходом ведутся отделочные работы. Трудятся лучшие силы управления: бригада плотников **В. А. Королева**, штукатуров **М. Х. Карамовой** и **З. С. Волковой**, маляры **В. И. Суркова** и **Р. С. Калягиной**, каменщики **А. Г. Автаева.**

Если за жилой дом мы, в общем-то, спокойны, там осталось сделать ремонт остекления и постелить в одном подъезде линолеум, то о пристрое этого не скажешь. Большой объем работ здесь сегодня (разговор состоялся 18 июня) у наших субподрядчиков. Однако они не спешат. Сантехники в здание только что вошли, а работники «Промвентиляции» отделались пока тем, что завезли заготовки, не прислав ни одного человека.

У вентиляционников на пристрой дел немало, после них всегда приходится делать ремонт, но трудиться они еще не начали.

Что же касается нас — в ближайшие дни закончим на объекте штукатурные работы, сделаем подготовку под линолеум. Облицовка и метлахские полы — дело пяти-шести дней. К отделке цоколя приступим послезавтра. Маляры идут буквально по пятам штукатуров. Все дело теперь за субподрядчиками. Они особенно сдерживают отделочников.

Школа - парикмахерская — объект далеко не простой. Кроме двух этажей здесь имеется цокольный этаж, а ниже него подвальное помещение, немало оконных проемов, витражи для которых должны установить работники «Строймеханизации № 2».

Изготовление оконных блоков **ОР-12-18** (3 штуки) и **ОР-06-09** (1 штука) сдерживает деревообрабатывающий завод треста «Стройдеталь-70». УПТК ДСК медлит с поставкой мраморной крошки, цемента, глазурированной плитки.

Уборкой площадки, чтобы подготовить ее СУ-20 под устройство вертикальной планировки,

* На пусковых объектах

ЗАДЕРЖИВАЮТ СУБПОДРЯДЧИКИ

заныты студенты инженерно-педагогического института.

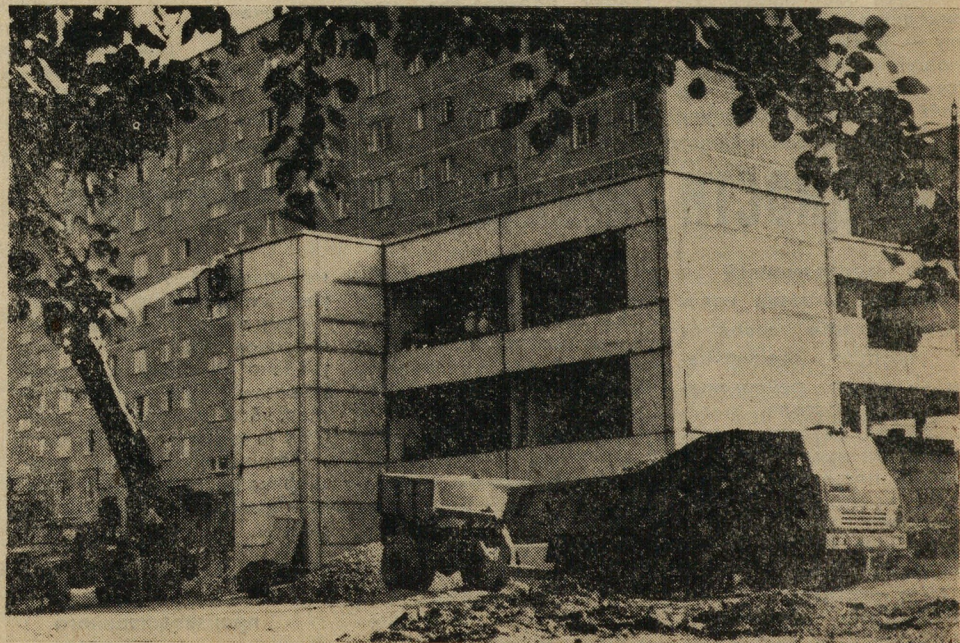
ОТ РЕДАКЦИИ:
Обстановка на пусковом объекте СУ-1 меняется на глазах. Так, прорабы только что сообщили нашему корреспонденту о том, что СУ-28 сняло людей с пристроя, не закончив расшивку фасада, как к объекту подъехала автовышка, правда, без монтажников. Мы понимаем, что у бригады **В. А. Соломенна** (СУ-28) сейчас особенно не хватает рабочих рук, коллектив этот небольшой, а трудится сразу на нескольких объектах соцкультбыта, но нельзя же свою работу перекладывать на чужие плечи, ведь монтажники и так сдали школу-парикмахерскую с большим опозданием, а теперь вот и расшивка фасада перешла к штукатурам СУ-1.

На другой день стало известно, что СУ-1 вывезло самовозом шесть дверей, а ДОЗ пообещал подготовить оконные блоки на следующий день к 15 часам. Об этом сообщила в редакцию инженер-конструкторского отдела **О. А. Колегова.**

Так что состояние дел на пусковом объекте СУ-1 школы-парикмахерской у дома по улице Железнодорожников в настоящее время зависит от того, как организуют здесь работу субподрядчики, и особен-



На снимках: общий вид пристроя и дома по ул. Железнодорожников; штукатур Валентина Алексеевна Ермошина из бригады **З. С. Волковой** (СУ-1). Фото **В. Калимасова.**





СВЕРДЛОВСКОГО
СТРОИТЕЛЯ

ДВА с лишним месяца назад вышло постановление ЦК КПСС, Совета Министров СССР, ВЦСПС и ЦК ВЛКСМ «О Всесоюзном социалистическом соревновании за успешное выполнение и перевыполнение заданий одиннадцатой пятилетки». Два передовых коллектива ДСК, возглавляемые С. Г. Улитным и Е. С. Палевым, в те дни выступили с новым почином — трудиться под девизом «Каждой бригаде — ритмичную работу, высокое качество и культуру производства!».

Наш корреспондент побывал на доме № 13 в микрорайоне «Комсомольский», где сейчас трудится бригада Е. С. Палева. О том, как претворяется в жизнь инициатива, что мешает более четкой и слаженной работе, о судьбе почина рассказывается сегодня в нашей газете.

НУЖНА РИТМИЧНАЯ ПОСТАВКА



Когда мы перешли на новую серию, собрались всей бригадой и поговорили. Рабочие и звеньевые четко определили свои задачи: будет ритмичная поставка, будем ритмично работать, будет и норма выработки. Но вот работаем уже два месяца, а ритмичной поставки не чувствуем. С каждой блок-секции нам приходится убирать оснастку — индикаторы на следующую блок-секцию из-за отсутствия некоторых изделий. Завод неритмично

нам поставляет несущие панели, да и те, которые поставляют, идут со смещением закладных деталей. Зачастую задерживают нас при монтаже наружные панели, угловые.

Панели В-7 также невысокого качества, фактурно не соответствуют. Лучшего оставляют желать лестничные марши, которые идут с околами ступеней, отломами, отбоем.

Некачественны короткие плиты перекрытий: есть пропеллерность, не соответствуют по толщине, по длине 2—3 см.

У несущих панелей забиты каналы, смещены закладные.

Некачественная вентиляция.

Гипсовые перегородки приходят с невыбитыми проемами, хотя много раз говорилось о том, чтобы все необходимые операции выполнялись на заводе. В результате, монтируя дом, мы захламляем квартиры лишним мусором.

Неритмичность поставок и низкое качество заводской продукции не дают нам в полной мере использовать свои возможности, выполнить взятые на себя обязательства. Обязуясь работать по новому почину ритмично, качественно и с высокой культурой производства, мы вынуждены часто бросать монтаж этажа из-за отсутствия изделий, убирать индикаторы. В результате — простои, так как при помощи индикаторов на монтаж панели мы затрачиваем пять минут, а поставив панель на сварку, полтора-два часа.

В мае фактическая выработка у нас составила 5,17 квадратного метра полезной площади на одного человека в смену при нор-

мальных панелей. А от генподрядных организаций техдокументацию получаем не в полном объеме. И то, что указано в заявках, временно не корректируется. Все приходится менять и решать на местах.

При такой системе спецификации выдавать за полтора-два месяца мы не можем.

Дома 28в на Уралмаше. Долго решался вопрос: какие будут лоджки — старые или новые? Когда дом уже начали монтировать, оставили старые. А заявки были поданы на новые.

Дома 141-й серии сложные. Идет постоянно замена на одних изделиях другими, меняется фактура наруж-

* Партийная жизнь

ВСТРЕЧИ НА ЗАВОДЕ

В Свердловске состоялся двухдневный семинар-совещание идеологических работников. Заместители секретарей партийных организаций города обсудили задачи идеологической работы в свете решений XXVI съезда КПСС.

В программу семинара входило знакомство с работой партийной организации комбината. В прошлую пятницу партийные работники посетили бытовую городок СУ-20, объекты в микрорайоне «Комсомольский»-III, выставку и цехи завода ЖБИ им. Ленинского комсомола.

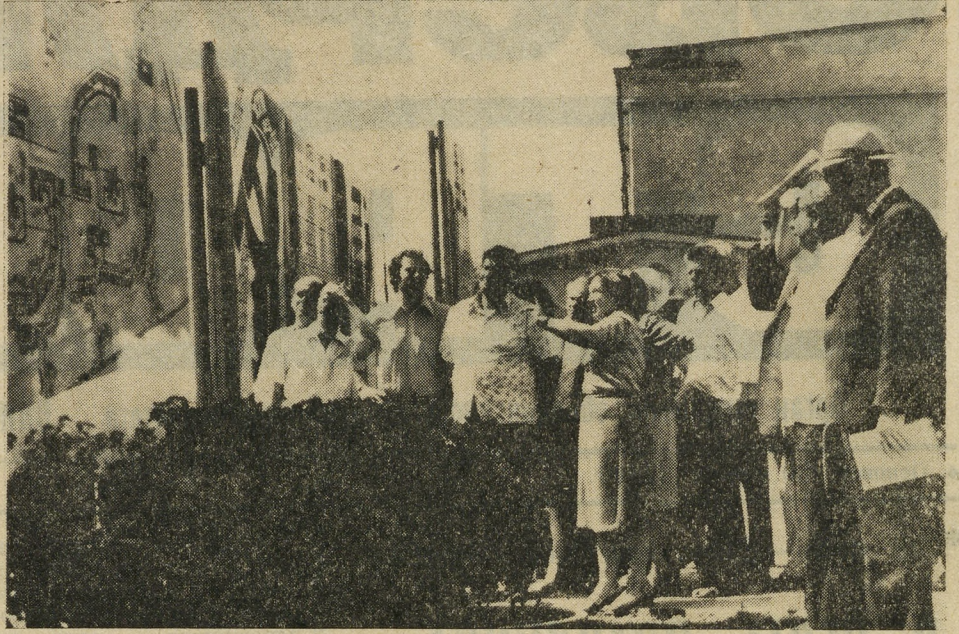
НА СНИМКЕ: участники семинара в бытовом городке СУ-20.

Фото В. Калимасова.

ПОДВЕДЕНЫ ИТОГИ

В прошедший четверг состоялось открытое партийное собрание в первичной парторганизации управления ДСК.

Коммунисты подвели итоги учебного года в системе партийного просвещения.



Новый почин и сто сорок первая серия

* От редакции:

Как сложится судьба интересного и нужного почина? Бригаде монтажников, взявшихся работать по-ударному, качественно и с высокой культурой производства, мешают неритмичность поставок заводских изделий, плохое качество изготавливаемой продукции.

м 4,2 квадратного метра. А поддержав почин, мы обязались достичь выработки 7,5 квадратного метра.

Наш коллектив настроен поддерживать звание передовой бригады, намерен трудиться так, как того требуют принятые решения XXVI съезда. Борясь за качество монтажа, мы определили каждому звеньевому свой индекс и строго следим за тем, чтобы не допускать брака. Лаборатория качества нашу работу оценивает на «хорошо».

На монтаже домов старой серии мы работали методом «челнок». Насколько это эффективно, знают все. Неплохо бы и на строительстве домов новой серии взять этот метод на вооружение.

Итак, почин «Каждой бригаде — ритмичную работу, высокое качество и культуру производства» взят. И мы непременно выполним все пункты бригадного обязательства. Наш рабочий коллектив умеет и желает трудиться по-ударному. Слово за вами, заводчане!

Е. ПАЛЕВ,
бригадир монтажников
СУ-28.

Фото Н. Медведевой.

ТРУДНОСТИ ПЕРЕХОДНОГО ПЕРИОДА

Для своевременной и правильной поставки изделий на объекты завод от нас требует спецификации — карты рейсокомплектов за полтора месяца. Этого сделать невозможно, так как, во-первых, графки постоянно меняются и, во-вторых, в управлении нет техдокументации. В данный момент мы монтируем дома по ул. Бардина — Громова, чертежей на них до сих пор не имеем. Они еще в рабочем состоянии в инсти-

туте «Свердловскгражданпроект».

По ул. Фрезеровщиков монтируем дом давно, а чертежи на переходную лоджку получили только 12 июня.

Дом 28в на Уралмаше. Долго решался вопрос: какие будут лоджки — старые или новые? Когда дом уже начали монтировать, оставили старые. А заявки были поданы на новые.

Дома 141-й серии сложные. Идет постоянно замена на одних изделиях другими, меняется фактура наруж-

ных панелей. А от генподрядных организаций техдокументацию получаем не в полном объеме. И то, что указано в заявках, временно не корректируется. Все приходится менять и решать на местах.

При такой системе спецификации выдавать за полтора-два месяца мы не можем.

Л. ИВАНОВА,
инженер
производственного
отдела
СУ-27.

Монтажные управления СУ-27 и СУ-28, заинтересованные в своевременном монтаже домов, часто сами инициативы в срывах ритмичного и качественного выпуска продукции заводом-изготовителем.

Но и монтажники являются только «средним» звеном. Проектирование и планирование осуществляют институт «Сверд-

ловскгражданпроект» и комбинат, весь коллектив, производственный отдел домостроительного комбината.

Конечно, их волнует судьба почина. Трудностей в настоящее время в коллективе ДСК немало: небывалая разбросанность объектов по всему городу, реконструкция завода и т. д. И все же. Несмотря на все объективные и субъективные причины,

от рядового строителя до руководителей подразделений, обязаны помнить в этот переходный период о судьбе нового почина, конечная цель которого выполнение заданий одиннадцатой пятилетки, а это значит и решения XXVI съезда КПСС.

Материалы «Делового клуба» подготовлены С. Спасской.

РАБОТАЕМ НАД КАЧЕСТВОМ

С ПЕРВОГО дня подготовки завода к реконструкции и переходу на новую 141-ю серию вопросы качества стояли на первом месте.

Так, при проектировании новых технологических линий и производств разрабатывалась такая технология, которая давала бы высокое качество выпускаемых изделий. Например, производство многоступенчатых плит перекрытий шириной 2,6 м и 3,5 м предусматривается в индивидуальных формах с калиброванными поверхностями. Чтобы не было смещений различного рода отверстий под вентиляцию, сантехнику, формы запроектированы с приварными вкладышами, что дает точные размеры отверстий и их привязку.

Производство электротехнических панелей входа переведено на кассетную технологию, что дает возможность получить гладкие поверхности изделий.

Значительно улучшится

мозаичное покрытие плит перекрытия лестнично-лифтовой группы с пуском за проектированной стационарной мозаично-шлифовальной машины.

Освоение производства изделий 141-й серии идет очень тяжело. Объясняется это тем, что первоначальный проект серии был выполнен на низком техническом уровне, и в процессе проектирования и изготовления форм, а также освоения производства, вносились и вносились коррективы. Нам пришлось переделывать почти все уже изготовленные формы изделий нулевого цикла, безрулонной

кровли, а кассетные машины для производства электротехнических панелей входа марок В-6, В-7 мы переделывали не менее 4—5 раз.

И таких примеров немало.

С другой стороны, освоение идет тяжело из-за непрекращающейся реконструкции. У нас еще не пущены в эксплуатацию вновь построенные пролеты цеха № 6, где должны выпускать калиброванные плиты перекрытий, изделия лестнично-лифтовой группы с мозаичным полом, изделия нулевого цикла и другие, которые пока выпускаются в других цехах.

Проблемы перед коллективом заводчан стоят сложные. И в этот трудный переходный период мы стараемся мобилизовать все свои силы.

В. ЮЗВУК,
главный технолог
завода ЖБИ
им. Ленинского
комсомола.

* Наша галерея Почета

ВСЕГДА НА ПОСТУ

В далеком 1951 году в Нижне-Исетское строительное — монтажное управление «Уралтяжстрой», осуществлявшее строительство гиганта тяжелого химического машиностроения — завода «Уралхиммаш», прибыл выпускник техникума Сергей Иванович Перетрутов.

Практическая работа по избранной специальности увлекла начинающего специалиста. Желание быстрее и глубже освоить практику строительного производства, как можно лучше применить теорию, плюс трудолюбие и всегда ответственное отношение к порученной работе снискали молодому специалисту авторитет человека, которому можно поручать

все более и более ответственные задания. Сначала он был мастером, затем прорабом, старшим прорабом. За 6 лет работы в Нижне-Исетском стройуправлении он в совершенстве освоил организацию и руководство сооружением объектов производственного назначения.

В 1963 году С. И. Перетрутов, был назначен начальником строительного управления № 13, осуществлявшего строительство жилья и объектов социального и культурно-бытового назначения. На этом ответственном посту он продолжает успешно трудиться и в настоящее время.

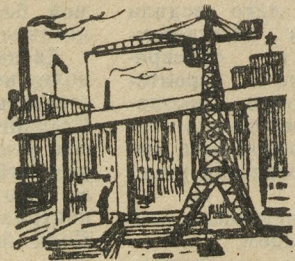
Коллектив стройуправления № 13 за эти годы сдал в эксплуатацию более одного миллиона трехсот пятидесяти тысяч квадратных метров общей площади жилья, а это почти в два раза больше площади всего жилого фонда дореволюционного Екатеринбурга. Кроме того, построены и сданы в эксплуатацию стадион «Динамо» на 6800 мест, ТЭЦ на Вторчермете, 3 детских комбината на 700 мест и около 7 объектов торгово-бытового назначения.

И. СЕМУХИН.

* Идет областной смотр

Из сообщений областной и городской печати вы уже знаете, что в нашей области на 1981 и 1982 годы объявлен общественный смотр укрепления трудовой дисциплины и уменьшения потерь рабочего времени в соответствии с постановлением ЦК КПСС, Совета Министров СССР, ВЦСПС и ЦК ВЛКСМ «О Всесоюзном социалистическом соревновании за успешное выполнение и перевыполнение заданий одиннадцатой пятилетки».

В положении об этом смотре, в частности, говорится: «Важнейшей целью общественного смотра является изыскание резервов



для выполнения планов и социалистических обязательств предприятиями и организациями области по выпуску продукции и росту производительности труда, обеспечению прироста объемов производства полностью за счет роста производительности труда».

В этот смотр включаются и все коллективы нашего комбината.

Не секрет, что на заводе ЖБИ имени Ленинского комсомола, в стройуправлении и ях большой урон производству наносят пьяницы и прогульщики, имеются факты отпусков с разрешения администрации, целодневные и внутрисменные потери, текучесть кадров.

Вот две цифры по комбинату. За первый квартал 1981 года мы

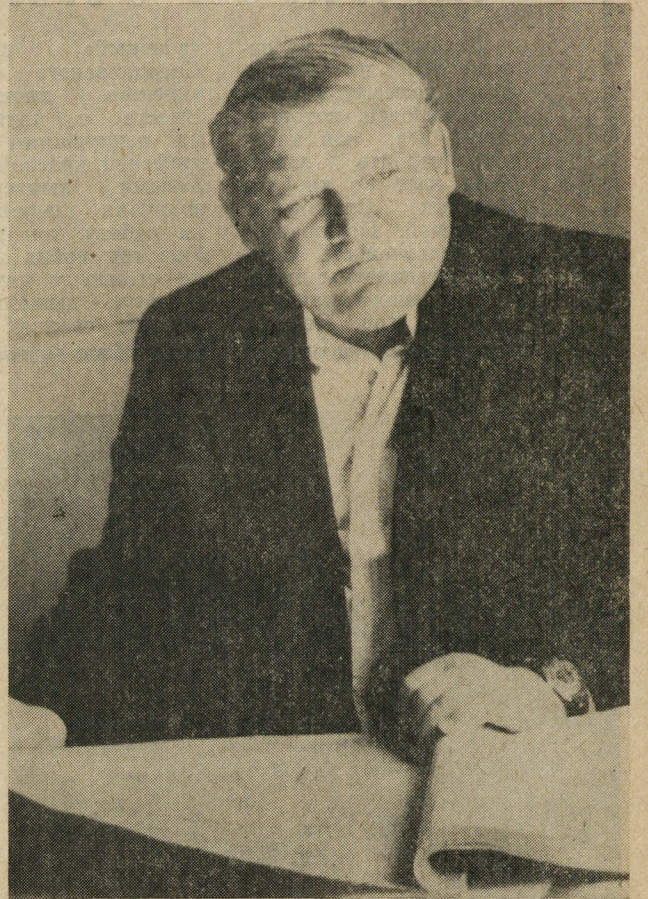
имеем 143 прогульщика, 68 человек побывали в медвытрезвителе.

Одновременно, в наших коллективах есть и положительные примеры. Редакция газеты «Свердловский строитель» вводит новую рубрику — «На повестке дня — трудовая дисциплина». Мы предлагаем высказаться на страницах газеты начальникам отделов кадров, партийным и профсоюзным активистам, председателям товарищеских судов цехов завода и стройуправлений.

Сегодня на страницах нашей газеты выступает ст. инспектор отдела кадров ДСК Л. А. Огородникова.

* Завтра — Всесоюзный день

рационализатора и изобретателя



На снимке, публикуемом сегодня, вы видите заместителя главного технолога, руководителя группы технического развития и реконструкции завода ЖБИ имени Ленинского комсомола, председателя совета ВОИР завода, одного из активных рационализаторов комбината Валентина Георгиевича Кислицина.

В прошлой пятилетке им внедрено 40 рациональных изобретений и 7 изобретений с экономическим эффектом свыше 200 тысяч рублей.

Фото В. Калимасова.

◆ В десятой пятилетке в рационализации приняли участие 1880 работников ДСК.

◆ Внедрено 1794 рациональных предложения и 17 изобретений.

◆ Лучшие рационализаторские коллективы — завод ЖБИ им. Ленинского комсомола, УПТК, СУ-28 и СУ-7.

◆ Лучшие рационализаторы комбината: Н. Смольчанов, А. Баных, В. Серегин (завод ЖБИ); Л. Купрович (СУ-7), А. Шустов (СУ-15), Ю. Новиков (СУ-20), У. Губин (СУ-27); С. Житников (УПТК), Ю. Меншиков и Л. Савенков (СУ-28).

НА ПОВЕСТКЕ ДНЯ — ТРУДОВАЯ ДИСЦИПЛИНА

Совсем недавно комиссия комбината под руководством заместителя начальника ДСК по кадрам и быту М. А. Кольцова провела проверку организации работы с кадрами в специализированном управлении № 29. За пять месяцев этого года в управлении закрепилось всего 15 человек (48 рабочих уволилось, 63 принято вновь).

Потеря такого количества квалифицированных кадров в течение нескольких месяцев не могла не сказаться отрицательно на организации производства (пока вновь принятые войдут в курс дела и освоятся в новых для себя коллективах — пройдет время), а это время сейчас очень дорого.

От работы СУ-29, именно теперь, как никогда, на финише второго квартала, во многом зависит и успешный ввод в эксплуата-

цию комбинатом пусковых объектов, и выполнение большого объема работ по благоустройству на ранее сданных объектах, а в конечном счете — выполнение плановых заданий квартала и первого полугодия.

Каковы же причины того, что рабочие не задерживаются в СУ-29? Самая главная — это низкая организация производства. Например, бригада В. И. Упорова во время проверки три дня простаивала на общезаводской территории по улице Верещагина. Трубоукладчики были предоставлены сами себе, так как линейного персонала в это время на объекте не было. Незанятость рабочих, отсутствие контроля со стороны мастеров и прорабов — одна из причин пьянства в рабочее время. По этому «показателю» СУ-29 прочно удерживает пер-

вое место. Так, за пьянство в рабочее время и систематические прогулы здесь за пять месяцев было уволено более 20 человек. Причем, многие из уволенных не потрудились даже и года. Так, трубоукладчик В. Н. Алимпиев устроился на работу в ноябре прошлого года, а оставил ее в феврале; машинист бульдозера В. А. Бодров трудился менее года, а трубоукладчик А. В. Зубарев работал с сентября по январь.

Этот список при желании можно продолжить. Все это плоды отсутствия какой бы то ни было воспитательной работы в коллективе.

Да и о какой воспитательной работе может идти речь, если в управлении нет ни общественно-охранительного отдела кадров, ни совета профилактики правонарушений, не работает товарищеский суд, если

список уволенных открывает бывший бригадир трубоукладчиков Я. В. Башкайкин.

Почти не занимается воспитанием молодых рабочих комсомольская организация. Бюро ВЛКСМ собирается редко, протоколов заседаний нет, общественно-политическая аттестация молодежи проведена на низком уровне, комсомольские собрания не проводятся, планы работы у секретаря комитета ВЛКСМ нет. Плохо действует здесь и «Комсомольский прожектор».

Администрации, партбюро и построечному комитету СУ-29 есть над чем задуматься. Состояние дисциплины в управлении очень тревожное. Необходимо принять срочные и экстренные меры по организации воспитательной работы в коллективе.

Л. ОГОРОДНИКОВА,
ст. инспектор отдела кадров ДСК.

ВЗЯТИЕ ВЫСОТЫ,

или о том, как крайне медленно строится завод КПД

Д. А. миллионный Свердловск растет, ему нужно жилье. И немало. Одним из основных поставщиков жилья является домостроительный комбинат, его завод ЖБИ имени Ленинского комсомола и строительные управления. В прошедшей пятилетке свердловские домостроители ввели в эксплуатацию 1803 тысячи квадратных метров жилья. В нынешнем, одиннадцатом пятилетии, объем домостроения резко возрастает.

За счет чего? Во-первых, завершится реконструкция завода ЖБИ, после которой его мощность достигнет 460 тысяч квадратных метров жилья, причем, уже к концу этого года заводчане полностью перейдут на выпуск изделий для домов новой, 141-СВ серии улучшенного внешнего вида и внутренней планировки.

Рост объема возрастет и за счет пуска нового завода КПД (крупнопанельного домостроения), специализирующегося на выпуске только высотных домов (в 12 и 16 этажей) из новой серии 137-С.

Несколько слов о строящемся предприятии. Его генеральный проектировщик — коллектив Киевского института «Гипрогражданпроектстрой». Общая

стоимость — около 21 миллиона рублей. Мощностью — 258 тысяч квадратных метров общей площади. Строительство начато в 1979 году. Намечается срок ввода — 1982 год. Если не считать подготовительный период, то, что возведение завода ведется уже два с половиной года. За это время освоено около 8 миллионов рублей.

И еще следует сказать, что завод КПД представляет из себя самое современное предприятие, максимально автоматизированное, с высокой степенью механизации, с использованием новейшей технологии производства изделий крупнопанельного домостроения.

Итак, пуск завода означает, что свердловчане будут ежегодно получать около 260 тысяч метров жилья, поэтому нас не может не волновать, как на КПД идут дела.

К сожалению, темпы строительства завода крайне низки. Что сегодня уже возведено?

Стоит семипролетный главный корпус формовочных цехов с арматурным производством и помещениями вспомогательных

служб. Возведен каркас бетоносмесительного узла. Заканчивается монтаж (АБК) административно-бытового корпуса. Строится столовая для будущего почти тысячного коллектива. Готов, но не сдан дирекции материально-технический склад. Закончен нулевой цикл склада заполнителей. Есть коробка распределительная (РУ-10 квт) — энергетического «сердца» завода. Вот, пожалуй, и все.

Сейчас на большинстве производственных помещений ведется кровельные работы. По предварительным прикидкам еще осенью прошлого года в АБК и главный корпус должны были дать тепло, чтобы вести в тепле внутренние работы. Этот важный пункт плана не был выполнен. Сегодняшнее положение дел на строительстве говорит о том, что и к предстоящему осенне-зимнему периоду корпуса могут оказаться без тепла, а это, понятно, вновь оттянет все сроки пуска завода.

Понятно, генеральный подрядчик — коллектив «Свердловскхимстрой» — организация крайне занятая. Только в домостро-

ительном комбинате химстройцы выполняют еще одно ответственное дело — реконструкцию завода ЖБИ имени Ленинского комсомола. Но это не означает, что предприятие, пуск которого, как говорится, на носу, должно оголяться.

Управляющий трестом Н. Н. Стихин прекрасно осведомлен, что уже с 1 апреля на заводе должны трудиться не менее 300 человек, а работает только половина намеченного количества.

А взять распределительное. Помещение готово, а когда «Уралэлектромонтаж» начнет монтаж оборудования?

Вот одна из ярких картинок, которую можно было увидеть на стройке. На одном из корпусов ведутся кровельные работы. Бетононасосом раствор подается наверх, а воду к насосу носят вручную. Начальник участка В. М. Рябов (СУ-5) проявляет удивительное спокойствие, глядя на это. Или: решено, что на КПД будет трудиться свыше 100 человек из числа комсомольских строительных отрядов, а их нет и половины.

Директор строящегося

завода В. Г. Рожнов так определяет задачи строительства:

— Во-первых, к первому сентября во что бы то ни стало на объекты должно прийти тепло по постоянной схеме. Второе. Энергоснабжение нужно уже в этом году пустить на три жизненно необходимых объекта: главный корпус, административно-бытовой и столовую. Пуск тепло- и электроснабжения позволит расширить фронт работ под отделочные, монтажные работы, тем более, что прибывшее оборудование уже давно ждет монтажников.

Большую надежду дирекция возлагает на то, что в первых числах июля химстройцы, завершив реконструкцию на заводе ЖБИ, придут, наконец, на завод КПД. Да и оперативки штабов давно пора проводить в АБК завода...

К сказанному директором завода следует добавить, что один раз в месяц заседает партийный штаб стройки во главе с первым секретарем ГК КПСС В. М. Манюхиным, а один раз в неделю вопросы обсуждаются на оперативке Главредуралстроя. К сожалению, и

штаб, и оперативка совмещают свою работу с обсуждением вопросов по ЖБИ. Но если мы действительно хотим в начале будущего года пустить новый завод, следует «строительству завода КПД» обсуждать не вторым вопросом, а первым и непосредственно на самом объекте. А пока на пусковом объекте удивительное спокойствие. Пуск предприятия намечен в 1982 году. Не мановением ли волшебной палочки Главредуралстрой решил освоить за короткий срок свыше 10 миллионов рублей? А ведь с каким трудом решается вопрос выделения семи мостовых 15-тонных кранов, поставка металлопроката на изготовление нестандартного оборудования и формующей оснастки. А еще нужно строить жилье и два детских комбината для коллектива будущего завода. С трудом решается и такой «пустяк», как выделение автомашины для дирекции. Проблем много, как при всяком взятии рубежа, новой высоты.

И их необходимо решать, решать методично и четко, чтобы в намеченный срок в Свердловске появился новый завод крупнопанельного домостроения. В. ВЯТКИН.

* Расскажу о хорошем человеке

Жизнь для людей

Двадцать лет на заводе ЖБИ им. Ленинского комсомола работает человек, которого знают все, кто начал строить завод. Речь идет о хирурге Клавдии Степановне Смолевой. Но врачебная деятельность Клавдии Степановны началась намного раньше. 1942 год. Первый

«военный» выпуск Свердловского медицинского института. Вместе с новенькими пахнувшими типографской краской дипломами выпускники получали направление на работу, на фронт. Уже год война незримо стояла у них за плечами, дышала в грозных сводках Сов-

информбюро, грохотала эшелонами, уходящими на Запад. Теперь она приблизилась вплотную. Санитарный эшелон увозил полкового врача Клавдию Смолеву на фронт. В составе автополка было около сотни девушек-шоферов. В зной и непогоду, под пулями и бом-

бежками лихо водили они свои «Студебекеры» и «Шевроле» по фронтовым дорогам, доставляя на передовую горючее, боеприпасы, вывозя в госпитали раненых.

Полк оказался под Сталинградом.

— Мне запомнилась, — вспоминает Клавдия Степановна, — бомбежка санитарного эшелона зимой 1942 года. Никогда не забыть чувства собствен-

ной беспомощности и ненависти к врагу.

Двенадцатому автополку не пришлось участвовать в боях за Сталинград. Наши войска решительным ударом отбросили немцев за Волгу и перешли в контрнаступление. Полк был направлен на Юго-Западный фронт, под Харьков. Бои за Харьков велись тяжелые, несколько раз город переходил из рук в руки.

Рассказывает Клавдия Степановна:

— Я, как полковой врач, работала в тылу. Этот «глубокий тыл» находился всего в семи километрах от передовой...

После войны вернулась на Урал. Работала в Дегтярке, Краснотурьинске. Растила и воспитывала сына.

В 1961 году приеха-

ла в Свердловск, на новый завод ЖБИ. Вначале здравпункт помещался в небольшом закутке на улице Бетонщиков, 8 (где сейчас находится комната коменданта). Потом построили новый, ныне действующий здравпункт. Появились специалисты, оборудование, физиотерапевтический и процедурный кабинеты. В 1979 году построен заводской профилакторий. Ежедневно здравпункт завода принимает десятки заводчан. В 1980 году мы заняли первое место по Свердловской области среди здравпунктов.

В этом немалая заслуга и хирурга К. С. Смолевой. Спасибо вам, Клавдия Степановна, за все, что вы сделали для людей!

Е. ДЕСЯТКОВА,

* По следам наших выступлений

«Спасибо за жилье, но...»

Заметка под таким заголовком была рассмотрена на заседании головной группы народного контроля 30 апреля 1981 года. В связи с этим сообщаем:

Домостроительный комбинат иногда получает шпунтованную доску повышенной влажности. Эту доску комбинат вынужден настилать в строящиеся дома, а затем производить ок-

раску по поверхности доски повышенной влажности.

В настоящее время домостроительный комбинат в основном переходит на настилку линолеума на теплой основе и частично из паркетной доски и щитов пола.

Г. ЗАХАРОВ,
председатель головной группы НК СДСК.



НОВОСТИ

ГОТОВЯТСЯ К СЪЕМКАМ

Состоялось заседание творческой группы по созданию документального фильма, посвященного 25-летию завода. Был разработан конкретный план съемки части фильма под условным названием «Цех № 9».

◆ ИЗ СНИМКОВ, ПРИСЛАННЫХ НА КОНКУРС ЦВЕТУЩИЙ ЛУГ.
Фото Ю. ЕНИВАТОВА, мастера СУ-28.



Помимо жилья, наш коллектив возводит и немало объектов соцкультбыта: детские сады, помещения для магазинов.

Один из наших объектов — помещение для касс Аэрофлота в Юго-Западном микрорайоне. В новых кассах пассажиры могут приобрести билеты на все направления, а также на обратный путь, забронировать места в самолете

на полет с пересадкой.

К сведению строителей, собирающихся в отпуск, сообщаем часы работы новых касс: ежедневно с 8 до 20 часов, в воскресенье — с 8 до 17 часов, перерыв с 14 до 15 часов. Справки о рейсах и билетах можно получить по телефонам: 51-99-85, 51-99-86, 58-97-47 и 58-97-48.

На снимке: новые кассы Аэрофлота.

П	«	24	5	11	4	9	5	7	8	×
14	5	×	22	4	6	5	20	×	14	5
×	21	8	14	10	22	8	20	15	×	18
3	10	3	4	16	8	9	×	4	14	×
1	9	23	21	8	14	×	1	×	14	5
19	×	20	2	1	23	24	15	19	×	14
5	3	8	21	3	2	9	14	2	26	×
14	10	20	5	25	;	×	4	14	×	1
2	14	×	5	12	•	»	10	•	1	•
20	17	3	13	5	14	5	9	•	И	С

Криптограмма

«Природа»

I — 1, 2, 3, 4, 5, 6, 7, 8 — гриб. II — 9, 8, 1, 10, 11, 12, 7 — цветок полевой. III — 13, 5, 3, 8, 14, 15 — комнатный цветок. IV — 16, 17, 18, 5, 11, 15 — птица из семейства куликовых. V — 11, 19, 20, 10, 7 — цветок. VI — 21, 22, 5, 23 — пресмыкающееся. VII — 24, 8, 25 — тонизирующий напиток. VIII — 26, 14, 8 — красящее растение.

Если вы правильно определите значение слов, то, заменив цифры на буквы, прочтете афоризм о природе писателя-классика и его фамилию.

Составил
Е. ШАБАШОВ.

Люди издревле почитают труд основой своей жизни. В русском народе исстари говорится: «Человек рожден на труд», «Без дела жить — только небо коптить», «Не тот хорош, кто лицом пригож, а тот хорош, кто в деле гош».

Реальная производительная сила — это семья, коллектив, общество: «Один горюет, артель воюет», «Одна рука и в ладоши не бьет», «Коль работаешь вкупе, не будет болеть в пупе», «Семейная каша гуще кипит».

Русские пословицы и поговорки различают понятия «быстрый» и «спорый». Спорная работа не только быстрая, но раздумная и результативная. Как говорится: «Не спехом дело спорится, а толком». Именно неспорную скорость осуждают поговорки: «Вскачь пашню не пашут», «Прытко бегаёт, да часто падает».

Знали на Руси и штурмовщину, которую народная мудрость осуждает: «Сначала спячка, потом раскочка, а в конце горячка». Высмеивается и бестолковая работа. Народ со свойственным ему юмором создает собирательный образ горе-работника, который бороной ворота запирает, трем курам корму задать не умеет, через пень колоду валит, из пустого в порожнее переливает, по еловые шишки за море ездит. Высмеивалась в народе и бестолковая, низкого качества работа: «Шла милому кисет, вышла рукавица», «Как-то так, да вон-то как?» (спросил мужик, изладивший бороны в избе, и увидев, что она в дверь не лезет), «Сделал семеро ворот, да все в огород».

Производственный процесс должен протекать в товарищеской обстановке: «Криком изба не рубится, а шумом дело не спорится», «Дело делать и за себя не может, а кричит за всех».

Только труд дает человеку удовлетворение, радость, счастье, здоровье: «На работе смелее — будешь жить веселее». «Кому работа в тягость, тот не знает радость», «Работа до поту, так и еда в охоту», «Работа здоровья не отнимает».

В языке много речений, осуждающих бездельников, лентяев, тунеядцев метафорически, образно. Нередко этот образ окрашен сочным юмором. Вот примеры речений, «живописно» характеризующих лодырей: «Родя спит и ходя, сидя спит, лежа работает, а лежа на печи, протирает кирпичи», «У бездельника руки висят отболтались», «В его руках работа плесневеет».

Безделье никак не ведет к достатку, к точности: «У ленивой пряжи и про себя нет рубахи», «Сама себя раба бьет, что нечисто жнет».

Поговорки дают мудрый совет: «Налегай пуще, будет каша гуще».

Большое зло в работе — болтуны: «За твоим языком не поспеешь и босиком», «Дела на вершок, а слов с мешок», «Складно бает, да дела не знает», «Языком дрова колот, так и в печи не горело».

В русском языке живут пословицы и поговорки, образованные после Великой Октябрьской социалистической революции. Особенно много новых речений было образовано в пору коренной ломки старых производственных отношений, в период коллективизации сельского хозяйства и индустриализации страны. Вот некоторые примеры: «Один жил — в лаптях ходил, в колхоз пошел — сапоги нашел», «Где машины в ходу, там легко в стразу», «Дитя любит ласку, а станок — смазку»...

В. ВАКУРОВ,
кандидат филологических наук.