

23 ФЕВРАЛЯ 1981 г. —
 ДЕНЬ ОТКРЫТИЯ XXVI
 СЪЕЗДА КПСС. СТРОИТЕЛИ!
 ВСТРЕТИМ ЭТО ИСТОРИЧЕ-
 СКОЕ СОБЫТИЕ НОВЫМИ
 ТРУДОВЫМИ УСПЕХАМИ!

СВЕРДЛОВСКИЙ СТРОИТЕЛЬ

ОРГАН ПАРТКОМА, ОБЪЕДИНЕННОГО ПОСТРОИКОМА, КОМИТЕТА ВЛКСМ И УПРАВЛЕНИЯ
 СВЕРДЛОВСКОГО ДОМОСТРОИТЕЛЬНОГО КОМБИНАТА

№ 25 (335).

ПЯТНИЦА, 27 ИЮНЯ 1980 г.

Цена 2 коп.

* На встрече с избирателями

БЫТЬ РАЙОНУ ЛУЧШИМ

В зале заседаний заводу управления состоялась встреча депутатов местных Советов с избирателями. Перед собравшимися выступил руководитель депутатской группы № 19 директор завода ЖБИ имени Ленинского комсомола В. П. Тагинцев.

— Прошло три с половиной месяца после выборов в районный Совет народных депутатов, — сказал он. — В нашу депутатскую группу входят 19 человек, девять на эту почетную и ответственную общественную должность избраны впервые. Кроме того, 12 депутатов не проживают в районе рабочего поселка, не трудятся на нашем заводе, что, конечно, осложняет их работу по месту жительства избирателей.

Депутатская группа провела четыре заседания. На первом были распределены обязанности. Работа магазинов, столовых, автотранспорта, строитель-

ство жилья, трамвайной линии, благоустройство, школа и трудные подростки — все это вошло в сферу внимания народных депутатов.

Депутатская группа имеет перспективный план на два с половиной года и поквартальный на весь 1980 год. Каждый четверг депутаты (по четыре человека) ведут прием избирателей с 17 до 19 часов. Все наказы, высказанные трудящимися, оформлены и утверждены недавно на сессии Кировского райисполкома. Двенадцать заседаний различного характера: по работе учреждений торговли, общепита, промышленности, транспорта и т. д. проведено в исполкоме. По многим вопросам вынесены соответствующие решения и постановления.

Теперь о некоторых перспективах развития нашего микрорайона. В квартале 3 «Комсомольский», который

примыкает к рабочему поселку завода, введено 26 тысяч квадратных метров жилья. Население возросло на шесть с половиной тысяч человек. Готовится к эксплуатации школа № 36 на 1170 мест. В этом году вступит в строй столовая на 218 человек. В третьем квартале будет введен в эксплуатацию Дом ребенка. Продолжается ремонт дороги по улице 40 лет ВЛКСМ, по окончании которого в заводской поселок будет пущено маршрутное такси.

В первом квартале 1981 года начнутся работы по прокладке трамвайных путей. Окончание строительства трамвайной электролинии в квартал «Комсомольский» намечено в сентябре. С 1982 по 1984 год в новом жилом микрорайоне будут построены: торговый центр, крупное коммунальное хозяйство с банно-прачечным комбинатом, АТС на 10 тысяч но-

меров, станция скорой помощи и так далее.

В рабочем поселке отремонтирован склад овощного магазина, куда вскоре переедет пункт приема стеклотары. В том помещении, где он находился, откроется отдел продовольственного магазина.

И еще. В настоящее время заключен договор с архитектурным институтом по проектированию жилых домов и спортивного комплекса поселка. Планируется построить в ближайшее время и Дом культуры на 500 мест.

Так что потрудиться депутатам предстоит немало. Обеспечение растущего населения питанием, организация автобусного движения, медицинского обслуживания, благоустройство, санитарное состояние микрорайона — все эти вопросы требуют от народных избранников постоянного пристального внимания и конкретных решений.

ВЕРИМ В УСПЕХ

На собрании коллектива трудящихся цеха № 6 завода ЖБИ имени Ленинского комсомола были подведены итоги работы за пять месяцев, определены задачи по выполнению производственного плана второго квартала и полугодия в целом.

Коллектив цеха на протяжении четырех месяцев трудился стабильно и устойчиво. Успешная работа в первом квартале (план по сборному железобетону формовщики выполнили на 100 процентов, по товарной продукции — на 101 процент) позволила коллективу вполне заслуженно добиться победы в социалистическом соревновании по домостроительному комбинату и сделать неплохой подарок к своему юбилею — 20-летию со дня пуска цеха, который мы отмечаем в апреле. Однако в мае наступил некоторый спад. Слабо сработали касетное и одна из бригад формовочного отделения. При плане 7900 кубометров цех выдал на стройплощадку 7601 кубометр сборного железобетона (96,2 процента плана).

Вместе с тем особо хотелось бы отметить ударную работу коллектива маршевого пролета, который уверенно и стабильно

с самого начала года справляется с планом и номенклатурой и вместе с бригадами формовщиков тов. Танина и Хакова продолжает успешно трудиться в июне.

Чтобы выполнить план второго квартала и полугодия в целом, коллективу цеха необходимо выпустить в июне 8300 кубометров сборного железобетона. Если исходить из наличия людей и количества рабочих смен, такое задание вполне реально. Задача коллектива касетного отделения — формовать и отгружать на стройку — 57, формовочного — 45, маршевого пролета — 28,2 кубометра сборного железобетона в сутки.

Говоря об итогах производственной деятельности цеха за пять месяцев и задачах, которые стоят перед нами, следует остановиться и на некоторых объективных причинах, которые препятствуют успешной работе коллектива. Прежде всего необходимо учесть то обстоятельство, что формовщики трудятся в условиях капитальной реконструкции, которая в настоящее время достигла наиболее активной стадии.

Е. БАРСУКОВ,
 начальник цеха № 6.

ЗА СЧЕТ ВНЕДРЕНИЯ НОВОГО

Цех объемных элементов, один из крупнейших на заводе ЖБИ имени Ленинского комсомола, отличается от других цехов не только своими размерами и современным оборудованием, технологией. Но, что не менее важно, более высоким техническим уровнем организации производства.

Выросла в коллективе и технологическая дисциплина. Так, в первом квартале на первую категорию качества аттестованы несущие стеновые панели для 12- и 16-этажных домов и тубинги лифтовых шахт. На сегодняшний день четыре вида железобетонных изделий цеха № 9 имеют первую категорию качества, что составляет около 60 процентов от всей выпускаемой продукции. До конца этого года коллектив решил добиться аттестации на первую категорию качества элементов сборных лоджий для домов новой серии 141 «с».

В цехе № 9 первыми на заводе перешли и на бригадный хозрасчет. Вот уже почти год, как сквозная бригада Мясупа Юсуповича Ахметова стала подрядной. За это время в коллективе коренным образом изменилось отношение к труду, каждый формовщик на своем рабочем месте почувствовал себя хозяином, повысилась ответственность коллектива бригады за качество труда.

Так, если в прошлом году в бригаде Ахметова брак составлял 1,1 процента от общего выпуска продукции, то есть 15—17 сантехкабин в месяц, то уже в первом квартале 1980 года этот показатель был сведен практически к нулю. За три месяца в брак пошло только четыре санитарно-технических кабины. Теперь сами рабочие активно борются за сохранность наличника, дверей, ведут строгий учет шлаклевки. Члены бригады хозяйски следят за экономией материалов, энергии и трудовых затрат. Например, коллектив обратился к администрации с просьбой установить счетчики на все виды энергоресурсов: электричество, сжатый воздух, пар и так далее.

Перенимая опыт ахметовцев, заключили договора и стали трудиться по методу бригадного подряда еще два передовых коллектива цеха: комсомольско-молодежная бригада кругового конвейера по выпуску вентиляторов, которую возглавляет Вячеслав Григорьевич Климин, и бригада участка цокольных панелей под руководством Владимира Захаровича Калининкова.

В настоящее время в цехе думают и о том, как внедрить коэффициент трудового участия в коллективах, находящихся на

повременной оплате труда.

Во втором квартале коллективу цеха приходится работать в более сложных условиях. Администрация вынуждена сдерживать выпуск продукции, иначе ее негде было бы складировать, потому что строители срывают сроки монтажа пусковых объектов и не вывозят вовремя с складов готовые железобетонные изделия.

По неизвестным причинам во втором квартале стали регулярно срывать работу транспортники автобазы № 1 треста «Свердловскстройтранс», которые два предыдущих квартала трудились довольно ритмично. Заводчане неоднократно встречались с администрацией автобазы, однако дальше обещаний поправить положение, дело пока не идет.

В 1980 году перед трудящимися цеха № 9, как и перед всем коллективом завода, стоит серьезная задача. Не снижая темпов производства, перейти на выпуск продукции новой 141 серии. Каждый участок будет переоборудован и переоснащен. Кроме того, предстоит создать совершенно новый участок по производству безрулонной кровли.

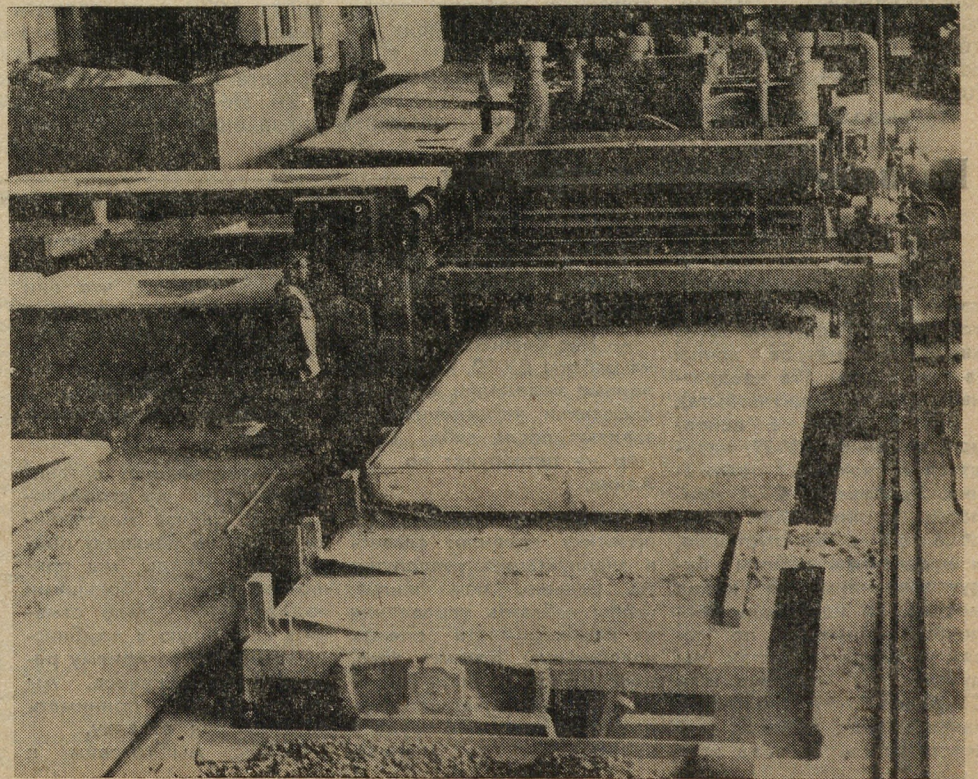
В настоящее время коллектив цеха освоил выпуск цокольных панелей и тубингов лифтовых шахт се-

рии 141 «с». Из элементов, выпущенных в цехе, в юго-западном районе города смонтирован нулевой цикл первого девятиэтажного дома новой серии. Заготовлен еще один (запасной) комплект панелей для фундамента дома новой серии. В третьем квартале для домов этой же

серии коллектив цеха объемных элементов начнет выпуск электротехнических панелей и элементов сборных лоджий, в августе после капитального ремонта на выпуск новых вентиляторов будет переведен круговой конвейер.

П. ДЕМЕНЦЕВА.

НА снимке: так же, как и в цехе № 9, стремится быть на уровне требований времени коллектив цеха ячеистого бетона. В этом отделении выпускают продукцию со Знаком качества — стеновые панели, отделанные методом «декор».



НА ПОСЛЕДНЕЙ ПРЯМОЙ

Из доклада начальника комбината К. Е. Калиновского

КАК мы уже сообщали, 18 июня состоялось партийное собрание комбината, на котором с докладом «О задачах партийной организации по мобилизации коллектива комбината на успешное завершение 1980 года и достойную встречу XXVI съезда КПСС» выступил начальник комбината **К. Е. КАЛИНОВСКИЙ**.

Докладчик подчеркнул, что первой и главной задачей года для всех трудовых коллективов и для комбината является безусловное выполнение государственного плана и создание условий, необходимых для обеспечения устойчивой работы с первых месяцев 1981 года. Он доложил о выполнении плана за 5 месяцев текущего года.

В целом комбинат работает несколько лучше, чем в предыдущем году. Завод ЖБИ им. Ленинского комсомола имеет следующие результаты. План по реализации продукции выполнен на 105,4 процента, с ростом к соответствующему периоду прошлого года на 3,8 процента; план производства изделий КИД выполнен на 103,6 процента, с ростом к прошлому году на 6,8 процента, а в целом по производству сборного железобетона план выполнен на 109,7 процента, выработка валовой продукции на одного работающего составила 102,2 процента к плану; получено прибыли от результатов производственно-хозяйственной деятельности 1524 тысячи рублей при плане 1455 тысяч рублей, или 102,6 процента к плану.

Результаты работы по подрядной деятельности за 5 месяцев в целом по комбинату следующие. Сдано в эксплуатацию общей площади жилья 78,2 тысячи квадратных метров, или на 14,4 тысячи больше, чем в прошлом году; сданы 2 детских комбината на 560 мест, 2 объекта торгового назначения из 6 предусмотренных заданием на первое полугодие; сдано на повышенные оценки качества 70,8 процента общей площади жилья, один детский комбинат и все объекты торгового назначения; реализовано товарной строительной продукции по генподряду на 12586 тысяч рублей, что составляет 98,6 процента к плану и на 14 процентов больше, чем в прошлом году. План реализации по работам, выполняемым собственными силами, выполнен на 101,3 процента, с ростом к прошлому году на 28 процентов.

Не выполнили план по

реализации товарной строительной продукции коллективы СУ-29, С-13 и СУ-15.

При достигнутом росте общего объема строительно-монтажных работ за 5 месяцев текущего года по сравнению с соответствующим периодом прошлого года в целом по комбинату на 8,9 процента допустили снижение объема работ коллективы нулевых управлений, которое можно объяснить только недостатками в организации производства.

Не выполнили задание по снижению себестоимости строительно-монтажных работ: СУ-7 (начальник тов. Пекарь), СУ-27 (начальник тов. Спицын). А СУ-29 (бывший начальник тов. Анохин) допустило удорожание на 8,63 процента к сметной стоимости.

Докладчик подчеркнул, что для выполнения пускового плана полугодия необходимо сдать в эксплуатацию в оставшиеся дни месяца 15 жилых домов общей площадью 78 тысяч квадратных метров, кроме того, должно быть сдано 3 объекта торгового назначения.

С начала месяца без каких-либо серьезных причин по нескольким раз сорвали сроки завершения благоустроительных работ управления нулевого цикла. Объяснить это можно только безответственностью начальников участков т. Бельих (СУ-20), тов. Тушкова и тов. Миндлина (СУ-29) и непонятной самоуспокоенностью руководителей подразделений.

Тревожит обстановка на объектах СУ-29, где выделяемая техника простаивает до 30 процентов времени. Качество работ отвратительное. Нарушается элементарная технология устройства асфальтовых покрытий, не соблюдаются проектные отметки. Пора с бракованных и безответственных руководителей спрашивать по всей строгости!

Большие и сложные задачи предстоит решить в завершающие дни первого полугодия коллективу УПТК. Объектов обеспечения много, номенклатура поставляемых материальных ресурсов велика, и все их надо подготавливать и поставлять вовремя и в необходимом количестве. А срывы, к сожалению, случаются постоянно.

— Я хочу напомнить

руководителям производственных участков, мастерам, бригадирам, — сказал докладчик, — о необходимости предельной четкости в подаче заявок на материальные ресурсы, как по количеству, так и по времени. Руководителям управлений и аппарату УПТК надо усилить проверку поступающих заявок на поставку материалов и не допускать ошибок.

Много вопросов не решено по пусковым объектам и главным механиком тов. Рудаченко. По-прежнему много жалоб на люльки, не обеспечивается выполнение графика по автовышкам, экскаваторам «Беларусь». Чтобы успешно выполнить задание второго квартала и полугодия в целом, необходима дружная слаженная и самоотверженная работа всех исполнителей. И, конечно, коммунисты должны быть впереди.

Анализ итогов выявил многие наши существенные недоработки, не устранив которые, мы вряд ли можем рассчитывать на успех в конце года. Тревожит явная тенденция к снижению качества на всех переделах, причем особую тревогу вызывает равнодушие к этому вопросу руководителей всех рангов, нашего актива, коммунистов.

Главные инженеры СУ-20 и 29, видимо, уже забыли те времена, когда нулевые циклы сдавались по акту комиссии до начала монтажа надземной части здания. Решили догнать нулевиков и наши монтажники. СУ-28 оформляет акты сдачи под отделку одновременно с госкомиссиями. Примером тому — дом Уралмашстроя, дома № 63, 63а.

Тревожная обстановка складывается в СУ-15. Если в целом по комбинату за 5 месяцев 70,6 процента объектов сдано на повышенные отметки (против 53,7 процента в 1979 году), то в СУ-15 на повышенные оценки сдано лишь 27,1 процента объектов. В этом управлении самое плохое качество кровельных работ и самое большое количество переделок. При явном снижении качества в СУ-15 умудрились против соответствующего периода 1979 года поднять зарплату на 9,3 процента. Много отступлений от проекта и брака в СУ-20 и 29. Не блещут и другие управления, в том числе

и завод ЖБИ. Не все у нас гладко и во внедрении бригадного подряда и почина «Пятилетнее задание — меньшим составом».

По заданию главка комбинат в 1980 году должен высвободить по почину 32 человека. Фактически на 16 июня позиций поддержали 7 бригад, которые высвободили 16 человек. Стройуправления № 1, 15, 20 и 29 в текущем году, также как и в 1979, распространением почина не занимаются. Следует отметить наличие формализма в распространении почина. Организованные в 1978 году бригады монтажников Е. Максимова (СУ-20) и А. Рачкова (СУ-28) на сегодня работают неудовлетворительно. Всем вновь созданным бригадам не было оказано достаточного внимания и поддержки в обеспечении работой ни со стороны администрации управлений, ни со стороны общественных организаций. Некоторые вновь организованные, специализированные звенья практически перестали существовать, часть рабочих вернулась в бригады, часть уволилась.

Ни одно управление, кроме монтажных, не справилось с заданием по внедрению бригадного подряда. Конечно, как и во всяком хорошем деле, здесь есть трудности и проблемы, которые могут быть решены лишь при активном, повседневном участии начальников и главных инженеров стройуправлений, партийного и профсоюзного актива.

По-прежнему узким местом у нас остается монтаж. Неплохо работавшие в первом квартале монтажные управления затем снизили темпы и не выполняют графики монтажа при наличии изделий КИД. Дело в том, что в течение ряда месяцев не было фронта для работ нулевого цикла. Сейчас почти все вопросы сняты, однако управления № 20 и 29 все еще не выполняют графики, вместо 5—7 фундаментов в месяц монтируют по 2—3. На сегодня главной задачей управлений нулевого цикла является форсирование комплекса работ по устройству нулевых циклов. Необходимо ежемесячно сдавать монтажным управлениям не менее 7—8 объектов.

Серьезной проблемой для комбината остается

работа с кадрами. За 1979 год по комбинату текучесть сократилась на 2,4 процента, численность за год возросла на 116 человек. И все-таки сокращение текучести кадров и укрепление трудовой дисциплины продолжают оставаться важным резервом повышения производительности труда. Комбинату в текущем году при отрицательном балансе рабочей силы это особенно важно. Однако хозяйственные и профсоюзные руководители мало что делают для улучшения положения.

По-прежнему не все в порядке с бытовыми условиями на производстве. Кое-что делается в СУ №№ 13, 20, 29, но общий уровень крайне низок. Разве порядок, что в СУ-20 при отличном показателем бытовом городе в квартале Мичурин некоторые бригады вообще не имеют бытовок? Разве может гордиться коллектив СУ-13 тем, что несколько месяцев не может задействовать переданное нам на время стройки квартала огромное здание роддома по ул. Большакова? А в других управлениях в устройстве бытовых городков нет ни порядка, ни системы.

Далее докладчик рассказал о задачах на второе полугодие. Для выполнения пускового графика задания на 1980 год необходимо сдать в эксплуатацию общей площади жилья 221,1 тысячи квадратных метров, или на 57 тысяч квадратных метров больше, чем в первом полугодии, и кроме того, 9 объектов торгового назначения.

Управлениям нулевого цикла необходимо во втором полугодии выполнить для пусковых домов в комплексе с сетями водопровода и канализации 34 нулевых цикла, в том числе СУ-20 — 16, СУ-29 — 17, а монтажным управлениям смонтировать 361 условный этаж. Для завершения монтажа пусковых домов до декабря необходимо в июле—ноябре ежемесячно монтировать не менее 72 этажей, создать заделы на будущий год по фундаментам в комплексе с внутриквартальными сетями водопровода, канализации и теплоснабжения и по монтажу надземной части жилых домов в количестве 106 условных этажей, из них в

декабре планируется смонтировать 79 этажей. Надо освоить строительство 9-этажных домов новой серии 141. Пока эта задача нами решается неудовлетворительно. СУ-20 не закончило монтаж конструкций подземной части первого дома новой серии по ул. С. Дерябиной. Монтаж надземной части этого дома мы должны обязательно начать в июле. Ставится задача в этом году смонтировать не менее двух домов новой серии.

Следует отдать должное заводу ЖБИ им. Ленинского комсомола, коллективу цеха № 9, освоившему выпуск изделий сборных ТП и РП. Думаю, что план новой техники — 10 комплектов — заводчанами будет выполнен. В июне началось на заводе освоение выпуска изделий безрулонной кровли.

Дирекции строящегося завода КИД в текущем году необходимо обеспечить выполнение задания по капитальным вложениям и строительно-монтажным работам в объеме 3 миллионов рублей, размещению заказов на изготовление нестандартизированного оборудования и формующей оснастки, добиться выполнения максимального объема проектных работ институтом Гипрогражданпромстрой Госстроя УССР и тем самым создать предпосылки для ввода завода в установленный Госпланом СССР срок.

Медленно набирает темпы участок малой механизации. Необходимо до конца года перевести на обслуживание участка все отделочные управления, развивать такую форму обслуживания, как инструментально-раздаточные кладовые для каждого стройучастка.

Самая отсталая в ДСК технология — на устройстве мягких кровель. Пора УПТК освоить производство холодных битумно-нокукерсолных мастик, а участку малой механизации взять на себя обслуживание стройуправлений нормоконспектами кровельщика.

Обком КПСС принял решение о разработке в этом году комплексной целевой программы сокращения ручного труда на 11-ю пятилетку. Мы должны с полной ответственностью, начиная с каждого бригадира, начальника участка, механика, подойти к разработке такой программы, чтобы она явилась для нас настоящим рабочим документом по сокращению ручного труда рабочих и подъему его производительности.

Из выступлений в прениях

В. В. МАРЧУК, начальник СУ-1:

— СУ-1 во втором квартале надо сдать 6 объектов общей площадью 22993 квадратных метров жилья (в том числе 196 квадратных метров соцкультбыта). Все объекты, в основном по вине СУ-29, находятся в тяжелом положении. Коллектив СУ-1 прилагает усилия для сдачи объектов в эксплуатацию, и отделочные работы будут закончены до конца месяца, но нас очень беспокоит положение по бетону и благоустройству. Мы думаем, руководители СУ-20 и СУ-29 понимают, какая на них ложится ответственность за ввод этих

объектов в июне.

М. В. ВЛАДИМИРОВ, слесарь СУ-15, партгрупорг:

— Нас беспокоит практика работы СУ-20, многочисленные неделаки, которые работники управления оставляют после себя. Пример — теплоснабжение по ул. Азина.

Предлагаю ввести в практику правило: сдавать в эксплуатацию теплоснабжения раньше, чем жилье, чтобы избежать управления от необходимости ставить calorиферы. Кроме того, необходимо принять какие-то меры по совершенствованию организации труда в нулевых управлениях.

Складывается впечатление, что объемы работ у них настолько велики, что они не могут уже сегодня справиться со своими заданиями.

С. А. КОЧЕДЫШКИН, бригадир плотников СУ-13:

— Меня волнует организация труда на стройплощадках. Сейчас монтажники к нам не приходят подписывать наряды, мы принимаем дома с большими неделаками. Надо отметить созданную в комбинате комиссию по приему работы у монтажников, мы сами будем принимать объекты под отделку.

Сейчас мы готовим к

сдаче дом № 4 по ул. Мичурина. Краны стоят, а мы вручную выгружаем материалы с машин и носим на этажи. Кроме того, нет в достаточном количестве краски, обоев, линолеума, благоустройство не закончено.

А. А. БЕЛОВ, председатель объединенного стройкома:

— Давно прошла кампания по принятию социальных обязательств бригадами. Висят они в бытовках почти у всех. Но рядовые члены бригад не знают, как они сработали за прошедший год, какой достигли выработки и какую должны дать по обяза-

тельствам на текущий год. Необходимо повысить роль бригадиров в развитии социального соревнования за коммунистическое отношение к труду.

Мы зачастую при подведении итогов объявляем и выделяем на передний план только победителей социального соревнования и забываем проводить в жизнь один из главных ленинских принципов — сравнимость. Вот и получается, что победителей у нас знают, а побежденных вроде бы и нет. Тем самым выхолащивается сама суть соревнования — фактическое трудовое соперничество.

В. Д. КАДОЧНИКОВ, первый секретарь Кировского райкома КПСС:

— Давайте задумаемся над такими цифрами. Сегодня из числа сданных квартир около 700 незаселенных потому, что нет ни воды, ни газа, ни благоустройства. И хотя все строители хорошо понимают, что работают для людей, все же в делах царит неорганизованность. Строители разных управлений высказали сейчас друг другу претензии. Иногда и к словам руководителей приходится испытывать недоверие: не задумываясь, они называют срок окончания работ, потом с легкостью его переносят.

ПОЧЕМУ ВОЗНИК ДЕФИЦИТ

— Нужны люди для «производственной гимнастики», — озабоченно говорит старший мастер пильного участка А. В. Устинов начальнику цеха панелей Свердловского гипсового завода Э. В. Попко.

Смысл этих слов станет понятным позднее. А пока Эдуард Владимирович пытается отмахнуться.

— Нет у меня людей. Не могу же я остановить заливку.

— Встанет пильный участок, встанет и заливка, — парирует старший мастер Э. В. Попко, с тоской глядя на разобраный подъемный кран, махнул рукой в знак согласия.

— А что делать, — горячится он. — Цех обслуживает два подъемных крана. Работают они в две смены. В марте один кран совсем вышел из строя. Его заменили, но «новобранец» проработал только один день пять часов, а обычная его норма час-два в смену. Остальное время кран находится в руках специалистов треста «Строймеханизация-2».

— Весь пиломатериал приходится таскать на распиловочный участок вручную, — рассказывает А. В. Устинов. — Этот процесс рабочие с горькой иронией окрестили «производственной гимнастикой».

Новое значение слова родилось благодаря усилиям треста «Строймеханизация № 2».

Но все же руководство завода пошло в этом вопросе по наиболее легкому пути. Проще надеяться на доброго дядю из треста «Строймеханизация № 2», приперев его к стенке простоями подъемной техники, чем самим пытаться решать эту проблему. С точки зрения специалистов гипсового предприятия, башенные краны в существующей обстановке малоэффективны. Нужны более маневренные, скоростные и надежные подъемные механизмы. Но в министерстве, которому подчинен завод, вопрос по установке их даже не ставился.

От простоев страдает не только завод гипсовых изделий, но и почти все строительные организации города и области, в том числе и Свердловский домостроительный комбинат. Сегодня на складе готовой продукции завода скопилось 32000 квадратных метров гипсовых перегородок. Это почти в три раза выше норматива.

В таких сложных условиях трест «Свердловскстройтранс» ухитряется «экономить» панелевозы, несмотря на договор о бесперебойной перевозке

грузов, скрепленный печатями треста и завода. Подписывая документ в 1980 году, заместитель управляющего трестом «Свердловскстройтранс» П. З. Уткин обещал улучшить поставку панелевозов на гипсовый, но обещания остались лишь в пунктах договора. Для подтверждения своих слов приведу такие цифры. Для бесперебойной отгрузки гипсовых изделий необходимо ежедневно делать панелевозам 15 рейсов. Таким образом, за пять месяцев года должно быть 1635 рейсов, а сделана половина. Только в мае из 200 рейсов сделано всего 56.

Домостроительный конвейер города, конечно, не остановился, но темпы его снизились. Так как вместо гипсовых перегородок пошел кирпич. Монтажные СУ-28 и СУ-27 ДСК, совершенствуя свое мастерство на сборке панелей, вынуждены осваивать непривычную для них профессию каменщика. Только в мае монтажники затратили на кирпичную кладку 770 человеко-дней, или недодали один пятиэтажный дом. Все это влечет потери рабочего времени, нервозность и как следствие — снижение качества.

Сейчас почти на всех объектах уменьшился ассортимент гипсовых перегородок, особенно де-

фицитными стали короткие изделия. Причем последнее не следствие перерасхода трудностей завода. Повторяется эта история из года в год. План предприятия дается в квадратных метрах. Выгоднее выполнять его большими полотнами. Короткие гипсовые перегородки требуют дополнительных трудовых затрат и большего расхода пиломатериалов. А поставка последних далека от идеала. В условиях договора есть пункт, в котором говорится: «при невыполнении поставок согласованного объема поставщик не несет ответственности за недопоставку соответствующего количества перегородочных панелей по заказам грузополучателей». Это сырье поставляют Главсредуралстрой. В начале года как никогда резко сработал деревообрабатывающий завод треста «Стройдеталь-70». Пиломатериал в требуемом количестве был своевременно поставлен гипсовому заводу.

Если есть все и нет изделий, тогда какую же ответственность несет сам поставщик? Этот вопрос я задал новому главному инженеру гипсового завода Н. И. Кудрявцеву.

— В договоре об этом ничего не говорится, но мы стараемся выполнять

заказы в срок, — говорит Николай Иванович. — Министерство дает нам план в квадратных метрах, за это с нас спрос.

— Завод должен выдавать и соответствующий ассортимент изделий.

— Правильно. В условиях поставки сказано и о номенклатуре. Не всегда задуманное претворяется в жизнь. К заводским трудностям прибавляются простои кранов, отсутствие транспорта, задержка с пиломатериалами. К концу месяца начинаешь думать только о выполнении плана. Ритмичность поставки необходимого сырья спасла бы наш коллектив от штурмовщины.

— У монтажников домостроительного комбината есть такая операция — резка каналов под электропроводку. Выполняется она штраборезкой или топором. Чтобы делать каналы на заводе, сырье не требуется.

— Здесь наша вина, — говорит главный инженер.

— Долго раскачиваемся. Кое-что делаем, но честно говоря, по-настоящему за решение этой проблемы не брались. Недавно заказали резы для нарезки штраб, пробуем другие варианты. Думаю, что в этом году вопрос снимем с повестки дня. Недавно решили проблему дверных проемов. Сейчас внизу перегород-

ки делается невысокая укрепляющая вставка, а весь проем остается чистым. Кстати, это дает экономии гипса заводу, чего нельзя сказать о пиломатериалах. Чтобы готовить гипсовые перегородки, нужны бруски длиной 2,5 метра. А ДОЗ треста «Стройдеталь-70» упорно присылает их длиной около четырех метров. План по кубатуре ДОЗ выполняет, а что же дальше? Куда девать оставшиеся 1,5 метра бруска? Часть используется, а около 400 кубометров идет на дрова. За кубометр бруска завод платит 100 рублей. Так что дрова получают почти золотыми.

Дорого обходится заводу нежелание деревообработчиков присылать мерный материал.

Нет нужды напоминать, что есть соответствующие постановления партии и правительства, где говорится об усилении режима экономии, рациональном использовании ресурсов, строгом соблюдении договорных обязательств. Знают об этом и на гипсовом заводе, и на ДОЗа треста «Стройдеталь-70», и в тресте «Свердловскстройтранс». Но от осведомленности до претворения в жизнь намеченного здесь пока существует определенная дистанция. Судя по результатам, руководители этих организаций пока не собираются ее сокращать.

А. ЧУРКИН.

* На пусковых объектах

ДОМА БЕЗ БЛАГОУСТРОЙСТВА

По заявкам стройуправлений ДСК на благоустройство пусковых и ранее сданных объектов необходимо было вывезти в этом году до 15 июня 41 тысячу кубических метров черной земли. В основном все генподрядные управления, кроме СУ-1, с этой работой справились. В настоящее время полным ходом ведутся работы по комплексовому благоустройству жилых кварталов 1, 2 и 3, 4 «Сортировочный», где строителям осталось убрать мусор, сделать тротуары и рассыпать черную землю.

И все-таки черной земли подразделениям комбината не хватает. Вместо четырех-пяти рейсов самосвалы делают иногда два-три рейса. Отчего же это происходит? Дело в том, что немалую часть земли для наших объектов поставляют сво-

им транспортом в этом году трест «Строймеханизация № 2», который по смете должен выполнить вывозку грунта в квартале «Комсомольский» в объеме 561 тысяча кубических метров с перевозкой его на расстояние 15 километров. Поэтому комбинат и заключил с механизаторами договор на вывозку черной земли. Однако в ненастные дни, к экскаваторам, занятым выторфовкой, проезд машин был затруднен. Приходилось прокладывать через болото дороги, делать подъезды, а под экскаваторы подсыпать пригруз. Кроме того, во вторую смену в тресте работой по отгрузке земли никто не руководит, экскаваторщики и водители уходят с работы раньше времени.

Добрая половина земли вывозится машинами стройуправле-

ний комбината. По графику мы вывозим в сутки 760 кубометров черной земли. Закончили вывозку ее на жилые дома по улице Садовой и Июльской, на дома в квартале «Веер», на детсад № 44 по улице Рабочих и другие объекты.

Вместе с тем на объекты первого и пусковые второго квартала этого года черную землю до самого последнего времени мы завозить не имели возможности. У домов в новом квартале «Парковый», на общежитиях по улицам Сулимова и Красина, на домах № 63 и 63 «а», по улице Бебеля, № 1 и № 2 по улице Красных командиров до сих пор не выполнена вертикальная планировка. Нет ее и на домах, сданных в эксплуатацию еще в прошлом году: № 28 и № 29 в жилом квартале 3

«Комсомольский», жилых домах по улице Рабочих и так далее. Даже на доме ДСК по улице Советской до сих пор не сделана вертикальная планировка у дворового фасада, нет подъездных дорог, отмостки, не уложен поребрик. Ступени крылец провалились. Но, видимо, такое положение дел на собственном доме вполне устраивает СУ-29.

Известно, что жилые дома в летнее время должны обязательно сдаваться с благоустройством. Однако до самых последних дней мы не имеем возможности вывозить на пусковые черную землю, так как тут ни пройти, ни проехать, все перерыто и перекопано. А когда же СУ-20 и СУ-29 будет здесь выполнена вертикальная планировка?

Г. ПОТЕРЯЕВ,
главный диспетчер ДСК.

* Острый сигнал

НЕТ ГИПСА И СТРОЙМАТЕРИАЛОВ

О том, как напряженно должны трудиться в завершающем году 10-й пятилетки монтажники, чтобы успешно справиться со все возрастающим объемом работ, все мы, конечно, знаем. В социальных обязательствах коллектива ДСК сказано, что СУ-27 и СУ-28 должны смонтировать в этом году 888 условных этажей, по 74 этажа в месяц.

Чтобы каждой монтажной бригаде возводить по одному этажу в два, два с половиной, три дня, необходима четкая и своевременная поставка на стройплощадку изделий и стройматериалов. Без этого ни о каком соблюдении графиков монтажа не может быть и речи.

Так, в настоящее время коллектив бригады В. И. Сажина который день, выставляя несущие и

«ячейку», не может получить гипс на 144-квартирный дом по улице Войкова. Работники гипсового завода ссылаются то на отсутствие машин, то на плохую работу кранов. Один панелевоз, который выделен СУ-27 для перевозки перегородок во вторую смену, обеспечить бригады гипсом, конечно, не в силах.

И еще. В настоящее время на стройплощадках нет ни фенола, ни поразита, ни керамзита. Фенолом руководители УПТК предлагают нам обеспечивать самих себя самовывозом, не подумав, что и у нас в бригадах транспорта не лишне, а керамзита и поразита для температурных швов нет вообще в наличии на складах управления комплектаций.

М. ЯРОСЛАВЦЕВ,
диспетчер СУ-27.

* Сообщает Свердловский ЦНТИ

УНИВЕРСАЛЬНЫЙ РАСПЫЛИТЕЛЬ

Разработано новшество трестом «Оргтехстрой» Главтюменьпромстроя. Оно предназначено для обработки строительных конструкций, зданий и сооружений при отделке. Может найти применение во всех строительных организациях, занимающихся отделочными работами. Распылитель включает в себя загрузочный бачок с дроссельной заслонкой, ручку-

держатель, к которой подведен воздуховод, корпус-распылитель, на котором крепятся съемные насадки.

Нажатием кнопки подачи воздуха через ниппель с корпуса распылителя воздух выбрасывает составы на обрабатываемую поверхность через насадки. Корпус снабжен быстрозъемными насадками, позволяющими наносить составы повышенной вязкости, объемнодекоративные многоцветные покрытия, атмосферостойкие антикоррозийные составы и мастики.

С внедрением новшества

повысилась производительность труда. Экономятся дорогостоящие материалы за счет сокращения потерь.

УНИВЕРСАЛЬНЫЙ КОНДУКТОР

На участке сборки арматурных блоков Омского завода ЖБИ № 2 применяются универсальные кондукторы. Соединение отдельных сеток и каркасов в объемный арматурный блок осуществляется с помощью аппаратов контактной то-

чечной сварки. В процессе изготовления армоблок поднимается и опускается вместе с кондуктором полем средством лебедки. Управление приводом лебедки смонтировано на ручке сварочных клещей.

Перестройка кондукторов для изготовления армоблоков другого типа производится с помощью инвентарных приспособлений — уголков, планок, фиксаторов, установка которых занимает мало времени. Технологические окна в сетке вырезаются пневматическими ножницами, позволяющими резать металлические стержни диаметром до 10 миллиметров.

Внедрение универсального кондуктора при сварке армоблоков позволило улучшить качество сварки, высвободить значительную часть производственной площади, повысить производительность труда на данной операции в 2,5 раза.

АВТОМАТ ДЛЯ СВАРКИ

По разработкам специалистов Свердловского филиала института «Росорттехсельстрой» на Сарапульском заводе ЖБИИК внедрен автомат для сварки двухветвенных арматурных

каркасов для железобетонных изделий и конструкций.

Автомат разработан на основе сварочной машины МТ-1610 и состоит из механизмов продольной и поперечной подачи проволоки, механизма резки каркасов, бухтодержателей. Автомат работает следующим образом. Продольная подача проволокой осуществляется двумя пневмоцилиндрами диаметром 100 миллиметров. Проволока, разматываясь с бухтодержателей, проходит через правильное устройство и шариковыми цанговыми зажимами подается под электроды. Экономический эффект — 7 тысяч рублей.

* Наши интервью

РАЗВИВАТЬ ОРГАНИЗОВАННЫЙ ТУРИЗМ



П ОСЛЕ рассказа нашего корреспондента А. Чепасова об истреблении дятлов отдыхающими в одном из лесничеств Верх-Пышминского района (материал на эту тему, опубликованный в № 24 за 20 июня, назывался «Подлость»), редакция получила письмо от нашего работника, страстного любителя, знатока леса и его обитателей Виталия Семеновича Самойлова, инженера Свердловского филиала института «Индустрий-проект». В прошлом году Виталий Семенович выступал на страницах нашей газеты с критической корреспонденцией «Там, где побывали «дикари», в которой с гневом и возмущением рассказывал, как горе-туристы ломают ценные породы деревьев, вытаптывают и истребляют лечебные травы и растения. Они разрушают избушки охотников и рыбаков, лодочный транспорт, окрестные дачные и станционные постройки. Вырубка лесов по берегам рек приводит к заболачиванию местности, к иссыханию и обмелению рек и озер.

Одним из путей борьбы с «дикарями», по мнению инженера В. Самойлова, является дальнейшее развитие сети организованного туризма. «Только с появлением возможности приобщения к природе все большего круга людей и усиления воспитательной работы в коллективах отдыхающих мы сможем успешно развивать природоохранительную работу в гораздо больших масштабах, чем в настоящее время», — делает вывод автор.

Сегодняшняя публикация — продолжение этого разговора. На вопросы нашего корреспондента отвечает инструктор Свердловского городского клуба туристов, мастер спорта СССР по туризму Т. А. КИСЕЛЕВА.

— Как же развивается в настоящее время организованная сеть туризма в нашем городе?

— На предприятиях города существует в настоящее время более 200 туристических секций. И количество их неуклонно растет.

Представители различных организаций постоянно интересуются, с чего начать создание туристских групп. И мы советуем активистам (так как клуб туристов организацией секций не занимается) прежде всего созвать общее собрание всех же-

лающих заниматься туризмом, дав предварительное объявление по радио, в многотиражной газете и так далее. Причем все, что было обсуждено и решено на таком заседании, должно быть обязательно официально оформлено и утверждено месткомом или райкомом.

На первом собрании начинающие туристы должны избрать из своего состава инициативную группу, составить план работы, оговорить смету и так далее, согласовать свою деятельность с работой организационно-массовой комиссии предприятия. Так что самый сложный период, я считаю — организационный.

— Но вот туристическая секция создана. Как избрать маршрут первого похода? Кто может рассказать начинающим путешественникам, что они должны делать, а что им категорически запрещается?

— Для этого у нас существуют краткие инструкции и памятки для туристов, где изложены правила поведения людей на природе. Кроме того, руководителям таких секций необходимо пройти в клубе соответствующий инструктаж. После того, как члены инициативной группы решат, куда им схо-

дить, они обязаны вначале ознакомиться с маршрутом самостоятельно, сообщить всем участникам похода его протяженность и продолжительность по времени, объяснить, что иметь и чего не брать с собой. В первую очередь туристы обязательно должны взять с собой термосы, чтобы не разводить костров, так как летом в лесу сохраняется пожароопасная обстановка. Костры, как сказано в памятке, должны разводиться только в исключительных случаях на местах старых костровищ и специальных стоянок.

— Чем больше в лесу организованных туристов, тем меньше безобразий. Сколько же людей объединяют туристические секции, какие виды туризма существуют?

— За два последних года только в походах выходного дня побывало примерно 55—58 тысяч человек. Сказать об этом более определенно трудно. Немало молодежи и людей разного возраста занимается у нас и спортивным туризмом, ходят в категорийные походы (с первой по шестую категории трудности). При клубе ежегодно работают школы по подготовке участников и руководителей по всем видам туризма (лыжный, спелео, водный, вело, гор-

ный, пеший). Курс занятий, где обязательно читаются лекции по охране природы, рассчитан на четыре-семь месяцев и завершается учебно-тренировочными походами. В такие школы принимаются все желающие.

Туристы — народ спортивный, творческий, деятельный. В течение лета проводятся различные соревнования по всем видам туризма. В шуточных эстафетах, беспроигрышных лотереях участвуют все желающие. Частыми гостями «дня туриста», вечеров у костра, спортивных праздников бывают наши известные писатели — Н. Никонов, Б. Рябинин, Н. Архипова (автор книги «Окрестности Свердловска»), скульпторы, лесники и так далее. При клубе регулярно выпускается стенгазета «Уральский меридиан», фотогазеты, авторами которых являются сами участники походов.

— Принимает ли клуб какое-либо участие в воспитательной работе с детьми и подростками, от которых, зачастую по их неразумию, страдает окружающая природа больше всего?

— Да, воспитанием детей мы начинаем заниматься с детского возраста. При клубе существует лагерь «Туристический», где опытные специа-

листы проводят среди ребят большую природоохранительную работу. В детских спортивных праздниках и туристических эстафетах участвуют малыши, начиная с трех-пяти лет. Иногда забавно видеть, как выполняют они специальные упражнения по страховке, преодолению скал, занимаются организацией переправы через водную преграду и так далее. Дети отдыхают, как взрослые: участвуют в концертах художественной самодеятельности, конкурсах рисунков, фотовыставках, субботниках в лесничествах и так далее.

— Принимали ли участие туристы в недавнем закончившемся двухмесячником по охране окружающей природы?

— Туристы провели в подшефных лесничествах (Ширококореченском и Северском) субботники по очистке лесополос и посадке деревьев. На просеках и новой ЛЭП убрали и сожгли сухой хворост, мусор. Заготовили и оплатили стоимость дров на маршрутах. Все туристы активно участвуют в тушении лесных пожаров, многие из них поощрены за эту непростую работу грамотами облисполкома.

Сейчас по инициативе членов клуба решено создать на Исетском кордоне, что на склонах горы Мотайха, постоянный туристический пост. В настоящее время для него заготовлены дрова. Все, кто свободен в летнее время, смогут жить здесь, отдыхать в лесу и помогать в работе местному лесничеству.

ЦВЕТЫ СТАНОВЯТСЯ РЕДКОСТЬЮ

В постановлении исполкома Свердловского областного Совета народных депутатов от 10 августа прошлого года «О запрещении сбора редких дикорастущих декоративных и лекарственных растений на территории пригородных зеленых зон области» говорится, что в связи с массовым сбором населением редких декоративных и имеющих лекарственные свойства растений на территории пригородных зеленых зон Свердловска, ряда крупных городов и поселков нашей области, наблюдается резкое сокращение количества некоторых видов растений, а в ряде случаев — почти полное исчезновение.

В целях обеспечения охраны и воспроизводства декоративных и лекарственных растений, произрастающих в естественных условиях на территории пригородных зеленых зон области, исполком Свердловского областного Совета народных депутатов решил запретить сбор населением следующих растений: адонисов (весенних и сибирских), астры альпийской, астрагала Клера, ветрениц (лесных и уральских), гвоздики иглолистой, ковыля перистого, короставника татарского, кубышки желтой; многоножки, мордовника, синюхи обыкновенных, всех видов фиалки, ятрышника, щитовника Роберта, дремлика.

Далеко не все строители знают или встречали перечисленные выше растения. Это говорит о том, что осталось их очень и очень мало.

Но это далеко не все. Запрещенных видов растений в два раза больше. Теперь, прежде чем сорвать в хвойном лесу пеструю саранку или душистую грушанку, которую многие почему-то называют ландышем, а в начале лета прострел раскрытый (сон-трава), в народе «подснежник», медуницу лекарственную, в просторечии «медунку», — подумайте, а нужны ли вам эти, ставшие редкими цветы, которые завянут, пока вы везете их до своей городской квартиры в электричке или автомашине. А не лучше ли сесть на лужок или пенек и вместе со своими детьми, приятелями порадоваться красотой этих редких цветущих растений здесь, на опушке, где они так украшают окружающую природу, где они так естественны и необходимы — полезны, может быть, многим сотням обитателей леса, о жизни которых мы, к сожалению, знаем еще слишком мало. А как беден луг и лес без цветов!

В окрестностях нашего города почти исчезли, в связи с бессистемным сбором, в том числе и для лекарственных целей, красивая орхидная калипсо, значительно сократилась численность любки двули-

стной, венецианского башмачка, пиона (марьян корень), родиолы розовой (золотой корень), наперстянки крупноцветковой, кувшинки белоснежной и так далее.

Оставленное в лесу, на лугу, в поле растение будет радовать вас все лето, расцветет и на следующий год. Если же вы унесете его домой, то опустошите, возможно, это место на годы. Ведь многие цветы, особенно из семейства орхидных, «возвращаются» к цветению лишь через несколько лет.

И не надо думать, что если не вы, то кто-то другой сорвет этот цветок. Давайте не будем относиться к лесу потребительски. Главное, что мы ждем и должны получить от окружающей нас природы — это приятный отдых, отличное настроение, и, конечно, воспоминания от встречи с прекрасным — лесным, цветущим, приятно пахнущим разнотравьем.

На снимке: На предлагаемом вашему вниманию снимке — известные декоративные растения, которых становится с каждым годом все меньше и меньше. Постарайтесь сохранить эти подснежники, медунки, купавки, фиалки для своих детей и внуков.

